

Восстановлен с подлинника №1
 Верно: Директор (Лосенко) 27.9.76г. Нач. бюро: В. В. Дроздин

Нишинский ТЭЦ
 Утверждается и производится
 Директор _____ 197__ г.

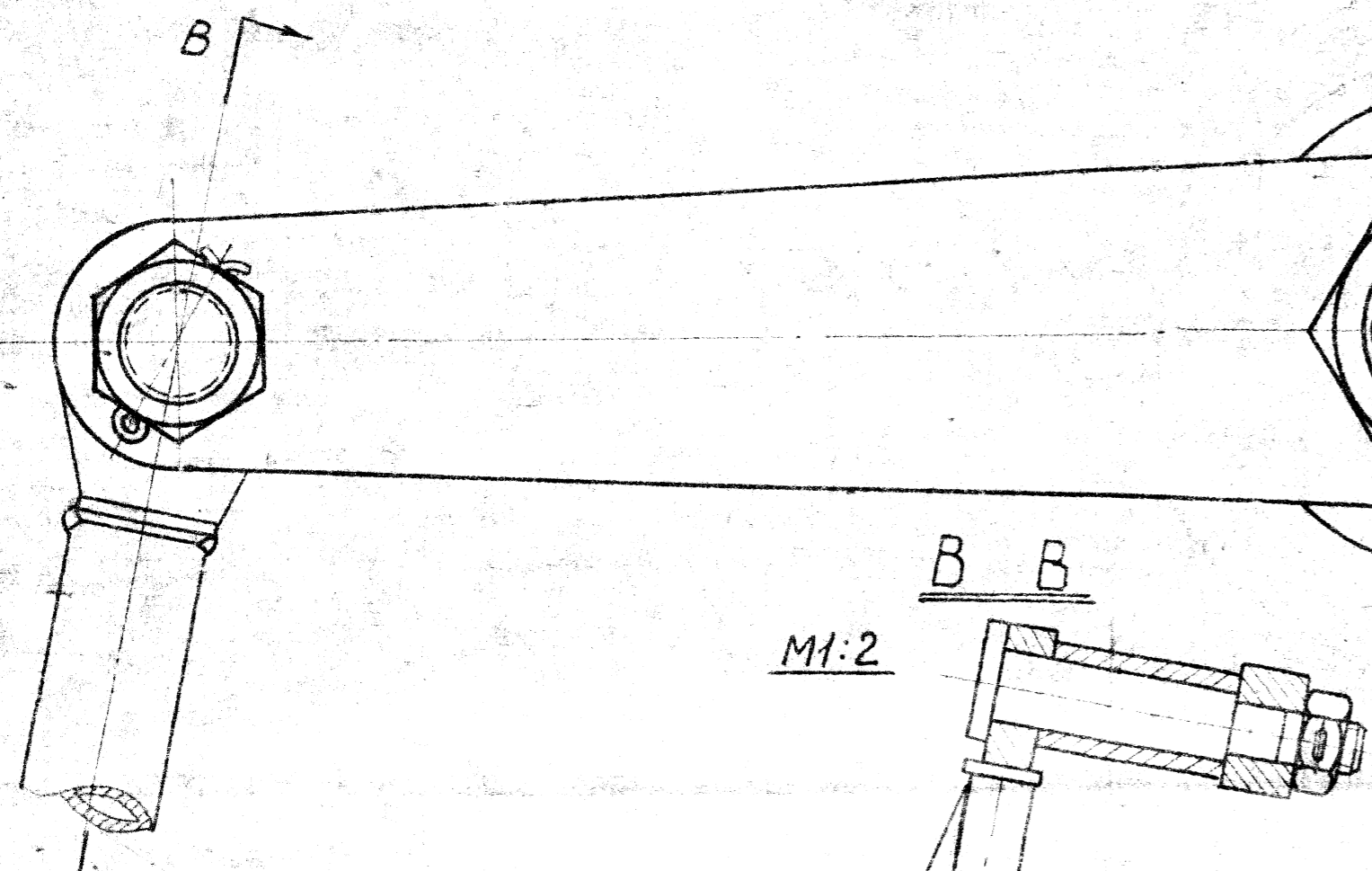
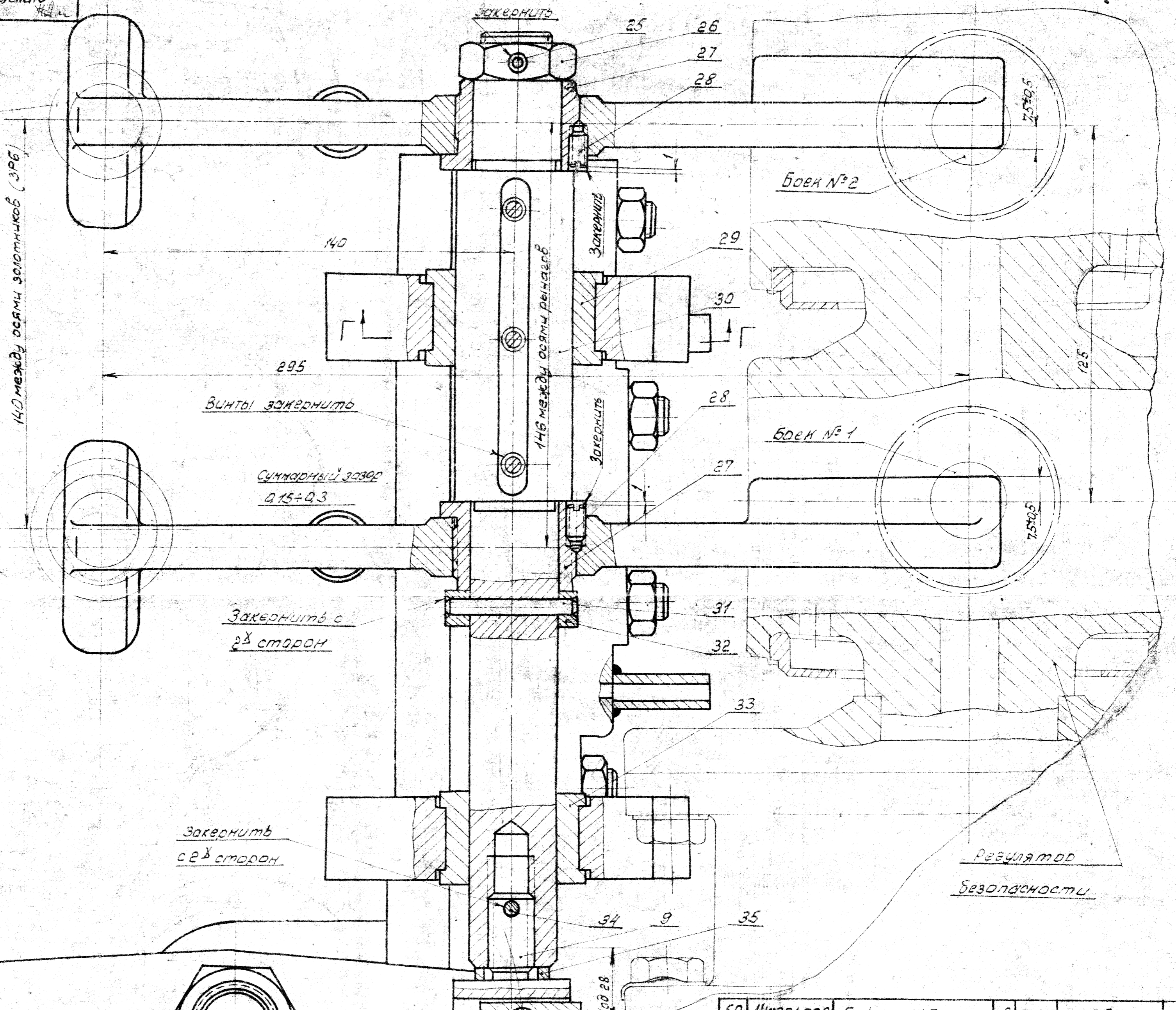
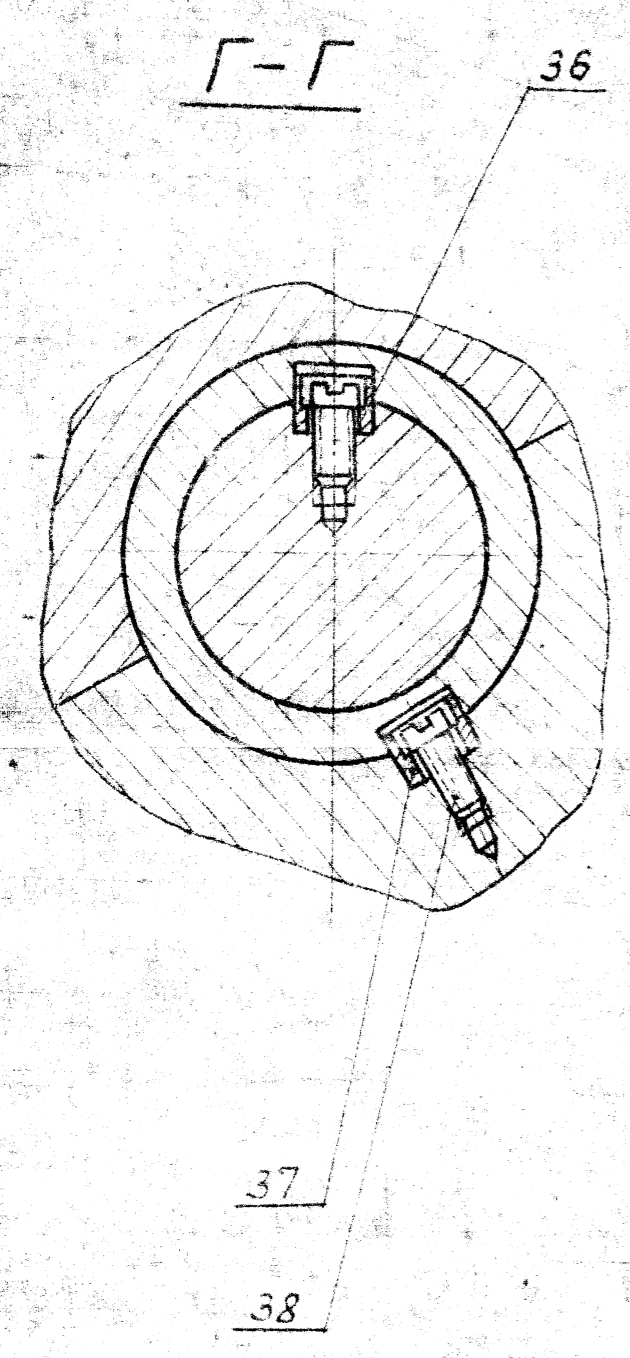
62/11

| | | | | | |
|---------------------------------|----------|--------|----------|-----------|-----|
| И-100-90 | | | | 11650 | |
| Рычаги регулятора безопасности. | | | | 6-1143758 | |
| 2 | И | И-5601 | Материал | Литера | Вес |
| Изм. | Кол. | Объем | Литра | 33.6 | 1 |
| Разработ | Алекса | Левин | Литера | 1 | 1 |
| Провед | Степан | Левин | Литера | 1 | 1 |
| Руковод | Фрагил | Левин | Литера | 1 | 1 |
| Техконс. | Малов | Левин | Литера | 1 | 1 |
| Нормок. | Семенов | Левин | Литера | 1 | 1 |
| Чтевший | Ларионов | Левин | Литера | 1 | 1 |

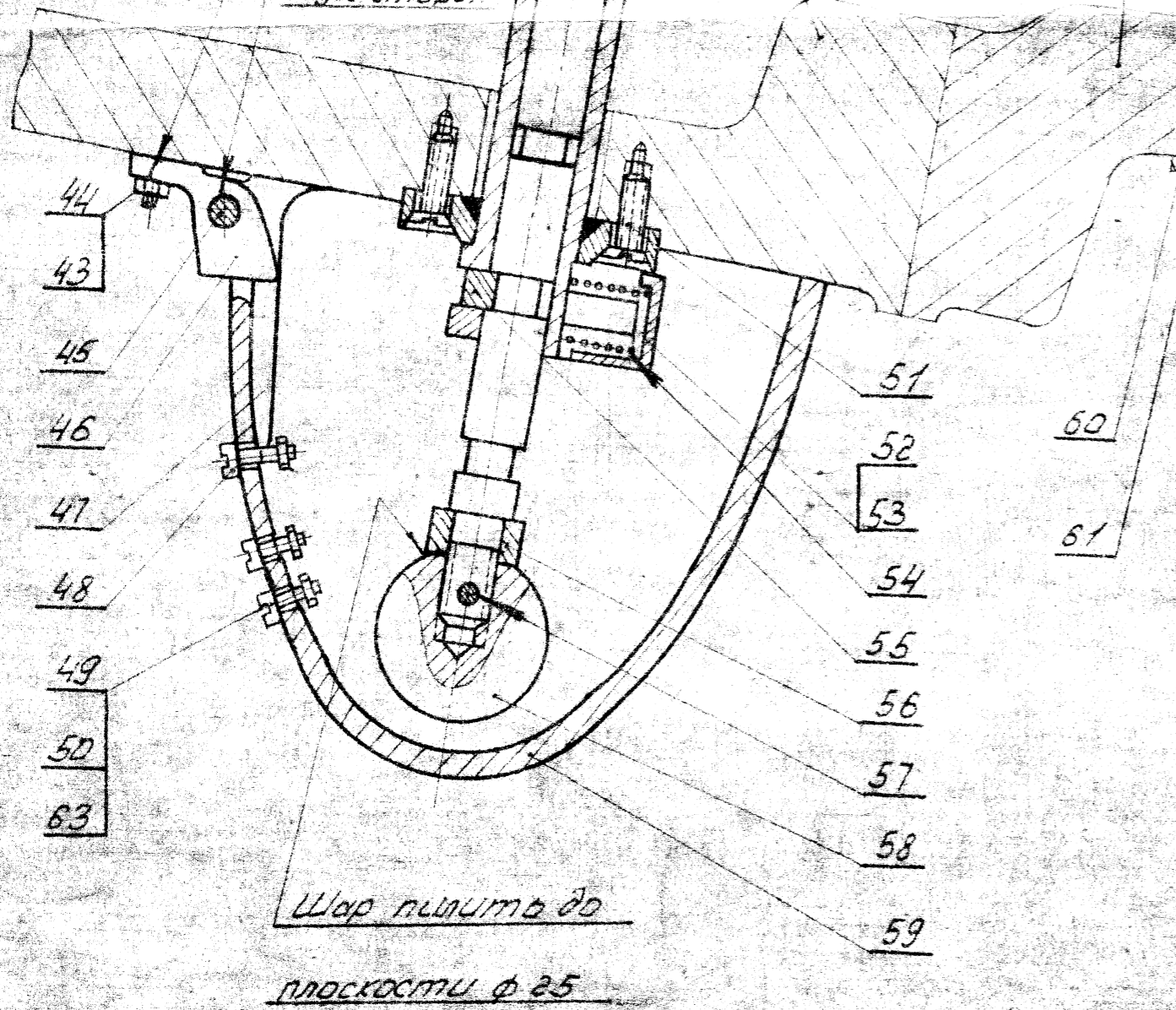
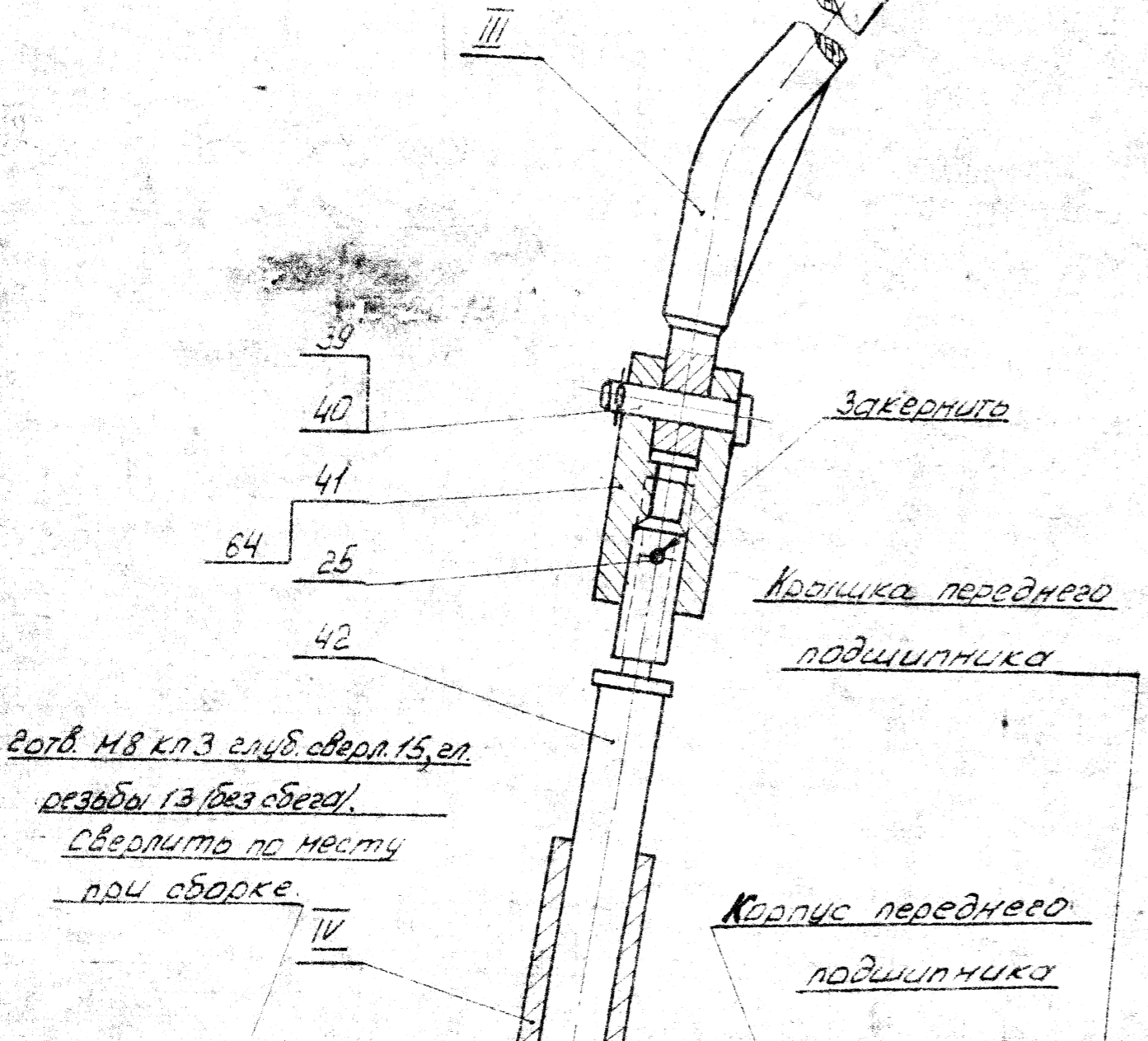
Дата: _____
 Место: _____
 Подпись: _____

Лист № 1
 из 2-х листов

Золотники
 регулятора
 безопасности



1. Установить валик 30 с рычагами 12 относительно блока регулятора безопасности согласно размерам 7.5 ± 0.5
2. Пригонкой кольца 36 установить рычаг перпендикулярно оси вала 30 после чего установить штифты 16 и 34
3. При указанном (на чертеже) положении рычагов 12 установить шток 42 в среднее "рабочее положение" по таблице 60. Проверить что валик 30 из этого положения имеет зазор в обе стороны, после чего установить штифт 25
4. Установить крышку II так, чтобы окно "М" находилось против приемника масла в регуляторе безопасности, согласно размеру 10 (см. 1)
5. Убедиться что: перемещение штока 42 в различные положения по таблице 60 вызывает однозначное перемещение рычагов 12
6. При сборке в передней подшипнике крышку II установить на корпусе рычагов по отношению к регулятору безопасности так, чтобы было обеспечено попадание масла в его приемные камеры. Крышку фиксировать штифтами 62.



| | | | | | | |
|-----|-------------|---------------------|-----|-------|-----------------------------|--------------|
| IV | Г-1143787 | Направляющая втулка | 1 | 1.42 | | |
| III | Г-1143782 | Тяга | 1 | 2.6 | | |
| II | Г-1143781 | Крышка с тягами | 1 | 2.4 | | |
| I | Б-1143777 | Крышка И | 1 | 15.7 | | |
| 64 | Д-1143629 | Стяжка | 1 | 2.13 | ст. 3 ГОСТ 535-58 | |
| 63 | 16.5201.950 | Шайба | 3 | 0.004 | ст. 3 | |
| 62 | 12.4101.255 | Штифт цилиндр 61x30 | 2 | 0.015 | 45 | |
| 61 | 12.7831.104 | Винт М 4x12 | 4 | 0.001 | 20 | покупн. |
| 60 | Д-1143776 | Таблица | 1 | 0.1 | ГОСТ 914-56 ГОСТ 2748-53 | |
| 59 | В-1143775 | Корпус | 1 | 1.3 | ГОСТ 2748-53 | |
| 58 | Д-1127663 | Шток | 1 | 0.15 | ГОСТ 2748-53 | |
| 57 | 12.4101.150 | Штифт цилиндр 37x45 | 1 | 0.023 | 45 | |
| 56 | Д-1143774 | Кольцо | 1 | 0.025 | ст. 3 ГОСТ 535-58 | |
| 55 | Д-1143773 | Скоба | 1 | 0.1 | ГОСТ 500-58 | |
| 54 | Д-1127607 | Пружина сжатия | 1 | 0.016 | ГОСТ 914-56 ГОСТ 2748-53 | |
| 53 | Д-1143772 | Крышка | 1 | 0.09 | ГОСТ 500-58 | |
| 52 | 12.7830.112 | Винт М 5x16 | 2 | 0.004 | 25 | |
| 51 | 12.7830.226 | Винт М 5x30 | 6 | 0.01 | 25 | |
| 103 | Обозначен | Наименование | 103 | шт. | Материал | Ист. Примеч. |

| | | | | | | |
|----|--------------|-------------------------|---|--------|---------------|---------|
| 50 | 11.7901.009 | Гайка М 5 | 3 | 0.0015 | 25 | покупн. |
| 49 | 12.7832.133 | Винт М 5x16 | 2 | 0.003 | 25 | покупн. |
| 48 | 12.7832.139 | Винт М 5x30 | 1 | 0.005 | 25 | покупн. |
| 47 | Д-1143771 | Пружина плоская | 1 | 0.12 | ГОСТ 2052-58 | |
| 46 | Д-1143770 | Петля | 1 | 0.1 | ГОСТ 500-58 | |
| 45 | 12.4101.262 | Штифт 8Гx10 | 1 | 0.028 | 45 | |
| 44 | 10.7901.011 | Гайка М 8 | 2 | 0.0058 | 25 | покупн. |
| 43 | 25.7850 | Шпилька М 8x22-050 | 2 | 0.01 | 25 | |
| 42 | Д-1143769 | Шток | 1 | 1.05 | ГОСТ 535-58 | |
| 41 | Д-1143768 | Стяжка | 1 | 0.08 | ГОСТ 535-58 | |
| 40 | Д-1143767 | Диск | 1 | 0.03 | ГОСТ 535-58 | |
| 39 | 12.7878.070 | Шпилька 2.5x16 | 1 | 0.0005 | Б ст. 3 кл. 2 | |
| 38 | 12.7832.129 | Винт М 5x10 | 8 | 0.002 | 25 | покупн. |
| 37 | Д-1127672 | Шпонка | 1 | 0.017 | ГОСТ 2787-58 | |
| 36 | Д-1127671 | Шпонка нагривл. | 1 | 0.065 | ГОСТ 2787-58 | |
| 35 | Д-1127681 | Кольцо регулировочн. | 1 | 0.018 | ГОСТ 535-58 | |
| 34 | 12.4101.223 | Штифт цилиндр 61x30 | 1 | 0.006 | 45 | |
| 33 | Д-1127670 | Втулка передняя | 1 | 0.26 | ГОСТ 535-58 | |
| 32 | Д-1127674 | Кольцо установочн. | 1 | 0.064 | ГОСТ 500-60 | |
| 31 | 12.4101.227 | Штифт цилиндр 61x40 | 1 | 0.009 | 45 | |
| 30 | Д-1127668 | Вал | 1 | 2.1 | ГОСТ 2050-60 | |
| 29 | Д-1127667 | Втулка задняя | 1 | 0.3 | ГОСТ 535-58 | |
| 28 | 12.7832.169 | Винт М 6x12 | 2 | 0.002 | 45 | |
| 27 | Д-1127659 | Втулка рычага | 2 | 0.17 | ГОСТ 535-58 | |
| 26 | Д-1127658 | Гайка спец. М 27x2 | 1 | 0.051 | ГОСТ 1051-59 | |
| 25 | 12.4101.197 | Штифт цилиндр 61x36 | 2 | 0.005 | 45 | |
| 24 | 26.7850 | Шпилька М 10x22-050 | 2 | 0.015 | 25 | |
| 23 | 10.7970.011 | Шайба стопорная 11 | 8 | 0.0018 | 10 кл. | |
| 22 | 10.7901.012 | Гайка М 10 | 8 | 0.011 | 25 | покупн. |
| 21 | 26.7850.0280 | Шпилька М 10x35-050 | 6 | 0.023 | 25 | |
| 20 | 12.7832.172 | Винт М 6x16 | 2 | 0.003 | 45 | |
| 19 | 12.7878.121 | Шпилька 4x36 | 1 | 0.003 | Б ст. 3 кл. 2 | |
| 18 | 10.7901.017 | Гайка М 20 | 1 | 0.081 | 25 | |
| 17 | 16.5201.020 | Шайба 20 | 1 | 0.023 | ст. 3 | |
| 16 | Д-1127640 | Втулка | 2 | 0.3 | ГОСТ 535-58 | |
| 15 | Д-1127639 | Валик нижний | 1 | 1.3 | ГОСТ 1050-60 | |
| 14 | 12.7216.015 | Ниппель Ду 15 | 2 | 0.044 | 25 | |
| 13 | 12.7930.045 | Гайка наконечная 1/2x15 | 2 | 0.105 | 25 | |
| 12 | Г-1143763 | Рычаг | 2 | 0.4 | ГОСТ 1050-60 | |
| 11 | Д-1143762 | Палец | 1 | 0.12 | ГОСТ 1050-60 | |
| 10 | Д-1127647 | Сухарь | 1 | 0.023 | ГОСТ 535-58 | |
| 9 | Д-1127648 | Скоба | 1 | 0.23 | ГОСТ 1050-60 | |
| 8 | Д-1127665 | Пружина растяжн. | 2 | 0.021 | ГОСТ 914-56 | |
| 7 | Д-1127664 | Гайка спец. М 30x2 | 1 | 0.066 | ГОСТ 1051-59 | |
| 6 | 12.4101.257 | Штифт цилиндр 8Гx15 | 1 | 0.018 | 45 | |
| 5 | Г-1143761 | Рычаг | 1 | 1.2 | ГОСТ 500-58 | |
| 4 | Д-1143760 | Втулка | 1 | 0.064 | ГОСТ 1050-60 | |
| 3 | Д-1143759 | Палец | 1 | 0.3 | ГОСТ 535-58 | |
| 2 | 12.7878.107 | Шпилька 3.2x32 | 2 | 0.006 | Б ст. 3 кл. 2 | |
| 1 | 10.7901.025 | Гайка М 15 | 2 | 0.033 | 25 | покупн. |

Покрытия:
 1. Произвести окраску узла: внешнюю часть окрасить под цвет турбины, площадь окраски - 0,15 м²; внутреннюю площадь окраски 0,4 м²
 2. Все обработанные поверхности подвергнуть консервации. Площадь консервации 0,6 м²

К-100-30
 Рычаги регулятора безопасности
 Б-1143758
 Лист № 1 из 2-х листов
 Вес 33,6 кг
 М 5