

Compartimentul "Soluții tehnologice" a proiectului de execuție a obiectului "Replanificarea sălilor de operație în blocul chirurgical etajul doi al clădirii al IMSP SCM "Sfânta Treime" mun. Chișinău" este elaborat în baza sarcinii de proiectare și a desenelor de măsurari a clădirii existente.

Proiectul de execuție prevede reconstrucția și repararea incaperilor a etajul 2 a clădirii existente a blocului chirurgical, unde se află sălile de operație a spitalului.

Scopul proiectului este:

- amenajarea incaperilor medicale, auxiliare și crearea unei interrelații convenabile între acestea;
- aducerea incaperilor medicale, auxiliare în conformitate cu cerințele normelor și reglementărilor sanitare și epidemiologice;
- deservirea tehnică a utilajului existent și nou achiziționat (alimentare cu energie electrică, gaze medicale, apă, canalizare etc.).

Blocul de operații este situat într-o clădire izolată, legată la spital prin intermediul a două galerii. Intrarea din galerii și liftul către blocul de operații se efectuează printr-o ecluză. Legătura pe verticală între etaje se efectuează cu ajutorul unui ascensor de spital cu o capacitate de încărcare de 500 kg (cabina liftului cu o singură ieșire).

Pentru livrarea materialelor și instrumentelor sterile în blocul de operație, precum și pentru îndepărtarea instrumentelor și lenjeriei folosite, proiectul prevede utilizarea unor ascensoare de marfă mici, cu o capacitate de încărcare de 100 kg (2 bucăți).

Materialele sterile sunt livrate în sălile de operație prin intermediul pass-box.

Ecluzele de transmitere (pass-box) sunt folosite pentru a asigura un control complet de protecție a produsului sau a personalului care se deplasează între zonele cu diferite grade de puritate.

Ecluza de transmitere (pass-box) este formată din 2 ferestre mici de transmitere montate în pereții despărțitori între zonele care au un grad de puritate diferit sau există o diferență de presiune între acestea. Aceasta permite transferul rapid și sigur de materiale, scule sau mostre, minimizând riscul de contaminare și reduce timpul de transport (nu este nevoie ca personalul care se deplasează între zonele cu diferite grade de puritate, să schimbe îmbrăcămintea).

Soluțiile arhitecturale și de planificare ale blocului operațional se bazează pe divizarea lor într-o secție aseptica netrecătoare, zonarea rațională a incaperilor interne în conformitate cu împărțirea funcțională a spațiilor sale în următoarele zone:

A. Zona sterilă - sala de operație.

B. Zona cu regim strict:

- un grup de încăperi destinate pregătirii personalului pentru intervenții chirurgicale, sala de pregătire pentru operații și vestiar pentru personal - pentru haine speciale și de lucru, cu cabină de duș; toaletă pentru personal;

- incaperi postoperatorii, hol postoperator cu postul asistentei medicale de garda.

C. Zona cu regim restricționat:

- încăperi pentru pregătirea instrumentelor și echipamentelor pentru intervenții chirurgicale - incaperea pentru instrumente și materiale, incaperea pentru spălare a instrumentelor;

- incaperi auxiliare - ecluza la intrarea în secția aseptica;

- incaperi de depozitare etc.

AȘP Certificat seria 2020-P Nr.0605 din 05.08.2020		Licența seria A MMII Nr. 012206		
IȘP Certificat seria 2023-P Nr.1089 din 15.11.2023		din 28.04.2014		
Beneficiar: IMSP SCM "Sfânta Treime" mun. Chișinău.		04/24-TP		
		"Replanificarea sălilor de operație în blocul chirurgical etajul doi al clădirii al IMSP SCM "Sfânta Treime" mun. Chișinău"		
		Blocul de operație		Foi
A.S.P	Vasiliev A.	Etapa	Foia	Foi
I.S.P	Cicanci T.	PE	1	7
Sp.princip.	Danilova L.			
Executor	Nicorici A.	Date generale (început)		"Consit PRO" S.R.L. or. Chisinau

Plansa	Denumire	Nota
1	Date generale (început)	
2	Date generale (final)	
3	Plan cota 6,600 între axele 9 ÷ 22 și A÷Г cu amplasarea utilajului tehnologic	
4	Ascensoare mici pentru materiale. Sectiuni 1-1, 2-2.	
5	Ascensoare pentru spitale. Plan camera motoarelor. Plan putului de lift.	
6	Ascensoare pentru spitale. Sectiunile 1-1, 2-2.	
7	Grafic funcțional a fluxurilor de trafic	

Lista documentelor de referință și a documentelor anexate

Marcare	Denumire	Nota
	<u>Documente de referință:</u>	
NCM C.01.12:2018	« Clădiri și construcții publice»;	
к СНиП 2.08.02-89	Пособие по проектированию учреждений здравоохранения	
Раздел I	Общие положения. Инженерное оборудование	
Раздел II	Стационары (операционный блок)	
Раздел III	Специализированные, вспомогательные подразделения и служебно-бытовые помещения	
CaНПиН 2.1.3.1375-03	Гигиенические требования к размещению, устройству, оборудованию и эксплуатации больниц, родильных домов и других лечебных стационаров	
Aprobat prin Hotarirea Guvernului RM	Regulamentului sanitar privind condițiile de igienă pentru instituțiile medico-sanitare	
HG№ 663/2010 din 23 iulie 2010		
Hotarirea N 248 din 10.04.2013	Strategia de Gestionare a deșeurilor în Republica Moldova	
	<u>Documente atașate:</u>	
12/23-TP.SU	Specificatia utilajului	pe 2 pl.

Proiectul este elaborat conform normelor și regulilor în vigoare, și asigura criteriile de bază a calității construcțiilor reglementate prin legea cu privire la calitatea în construcții: A-rezistența și stabilitate; B-siguranța și exploatare; C-siguranța la foc și securitate explozivă; D-igienă, sănătatea oamenilor, refacerea și protecția mediului inconjurător; E- izolații termica, hidrofuga și economie de energie; F-fonoizolare; G-utilizarea sustenabilă a resurselor naturale.

AȘP /Vasiliev A./

IȘP /Cicanci T./

Instrucțiuni speciale

Gruparea și corelarea încăperilor blocului de operații este determinată de configurația generală existentă a clădirii și de dimensiunile unei părți a etajului doi.

Proiectul îndeplinește cerințele privind zonarea, legături tehnologice și graficul de circulație a personalului, pacienților, instrumentelor (sculelor), materialelor de pansament, deșeurilor postoperatorii etc.

Numărul de personal medical din sala de operație

	№ p/p	Denumirea	Cant., pers.
I. <u>Medici</u>	1	Șef secție – medic chirurg (50% efort)	1
II. <u>Personal medical mediu</u>	2	Asistență medicală superioară	1
	3	Asistență medicală de operații programate	10
	4	Asistență medicală superioară de urgență	1
	5	Asistență medicală de operații de gardă (de urgență) – 24/24	9
		Total § II:	21
III. <u>Personal medical inferior</u>	6	Soră economă	1
	7	Infermieră în sala de operații programate	10
	8	Infermieră în sala de operații de urgență – 24/24	5
		Total § III:	16
		Total :	38

Deșeuri medicale. Ca urmare a activităților medicale ale secției de operații se produc deșeuri medicale, deșeuri menajere și de uz casnic.

Deșeurile ne periculoase sunt deșeurile menajere, deșeurile tehnico-medicale, deșeurile administrative, ambalaje farmaceutice (pungi, cutii, fiole, hârtii, flacoane), hârtie și alte materiale de ambalare din plastic.

Deșeuri periculoase:

- deșeuri anatomice, care includ toate materialele din sălile de operație chirurgicale și ginecologice;
- deșeuri infecțioase - sânge, ace, catetere, sisteme de transfuzie, pansamente, pungi de plastic pentru recoltarea sângelui, urinei, mănuși.

Ambalajul în care sunt colectate deșeurile trebuie să fie de unică folosință și să se elimine împreună cu

Deșeurile medicale sunt depozitate pentru scurt timp în camera de depozitare temporară a lenjeriei murdare, după care sunt transportate:

- deșeuri anatomice - la secția de patologie;
 - deșeuri infecțioase - pentru autoclavare în blocul auxiliar al spitalului.
- deșeurile.

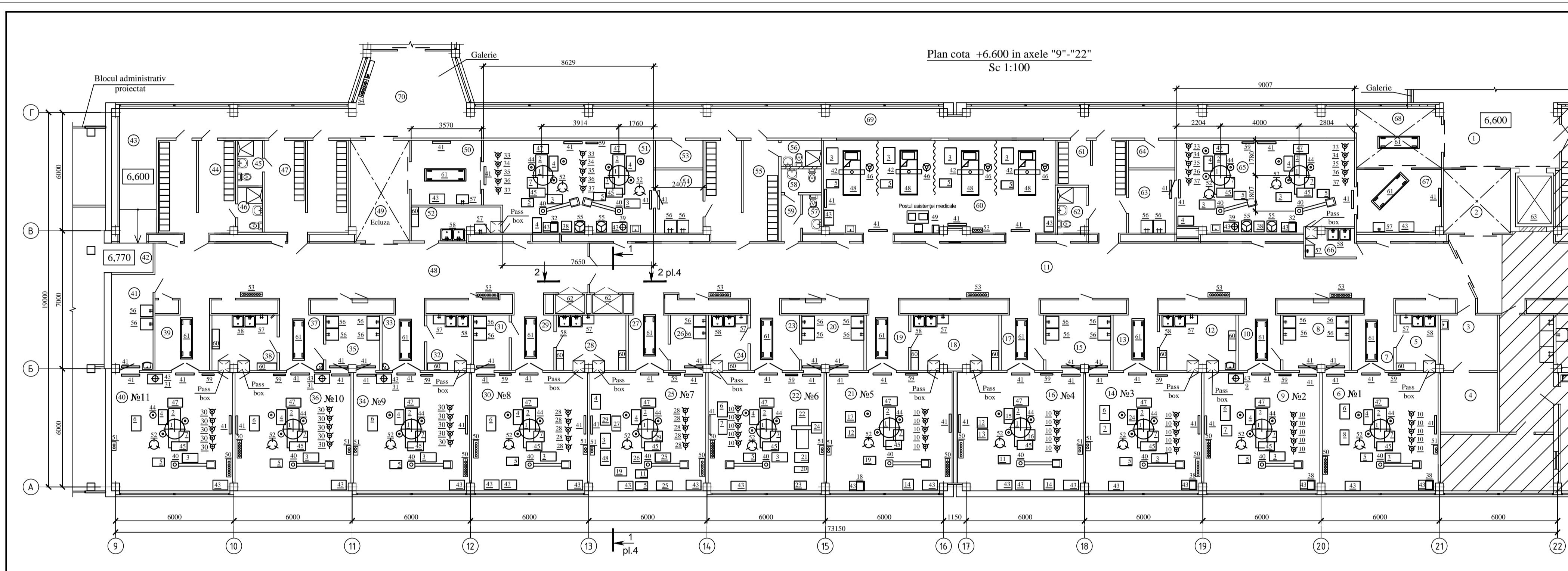
1. Atenție: Datele de referință pentru comanda ascensorului de spital (poz. 63) și a elevatoarelor (poz. 62, 2 buc.) sunt prezentate pe pl. 4, 5 din acest set de desene.

2. Pos.9, 31, 39. La instalarea aqua-distilatoarelor, acestea trebuie să fie conectate la sistemul de alimentare cu apă cu ajutorul furtunurilor flexibile. Apele uzate trebuie evacuate într-o chiuvetă din apropiere.

3. Punctul 41. Pentru purificarea bacteriologică a aerului, proiectul prevede instalarea Lamei UV (Iradiator bactericid) montate pe perete.

La achiziționarea iradiatoarelor, tipul, capacitatea și cantitatea acestora trebuie să fie specificate în conformitate cu datele tehnice ale furnizorului de echipamente, în funcție de dimensiunile încăperii.

						04/24-TP			
						"Replanificarea sălilor de operație în blocul chirurgical etajul doi al clădirii al IMSP SCM "Sfânta Treime" mun. Chișinău"			
						Blocul de operație	Etapa	Foia	Foi
							PE	2	
I.S.P	Cicanci T.					Date generale (sfirsit)	"Consit PRO" S.R.L. or. Chisinau		
Sp.princip.	Danilova L.								
Executor	Nicorici A.								



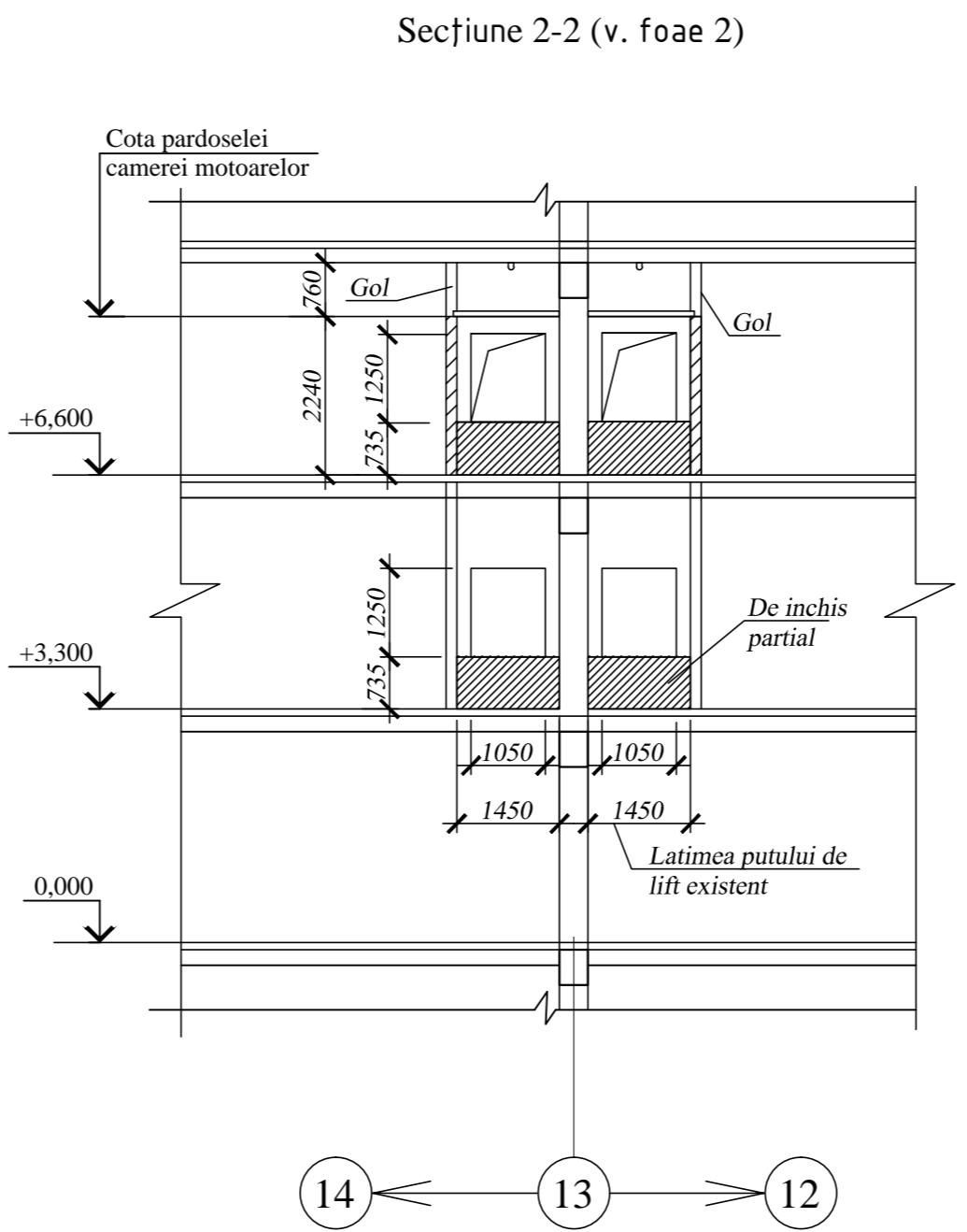
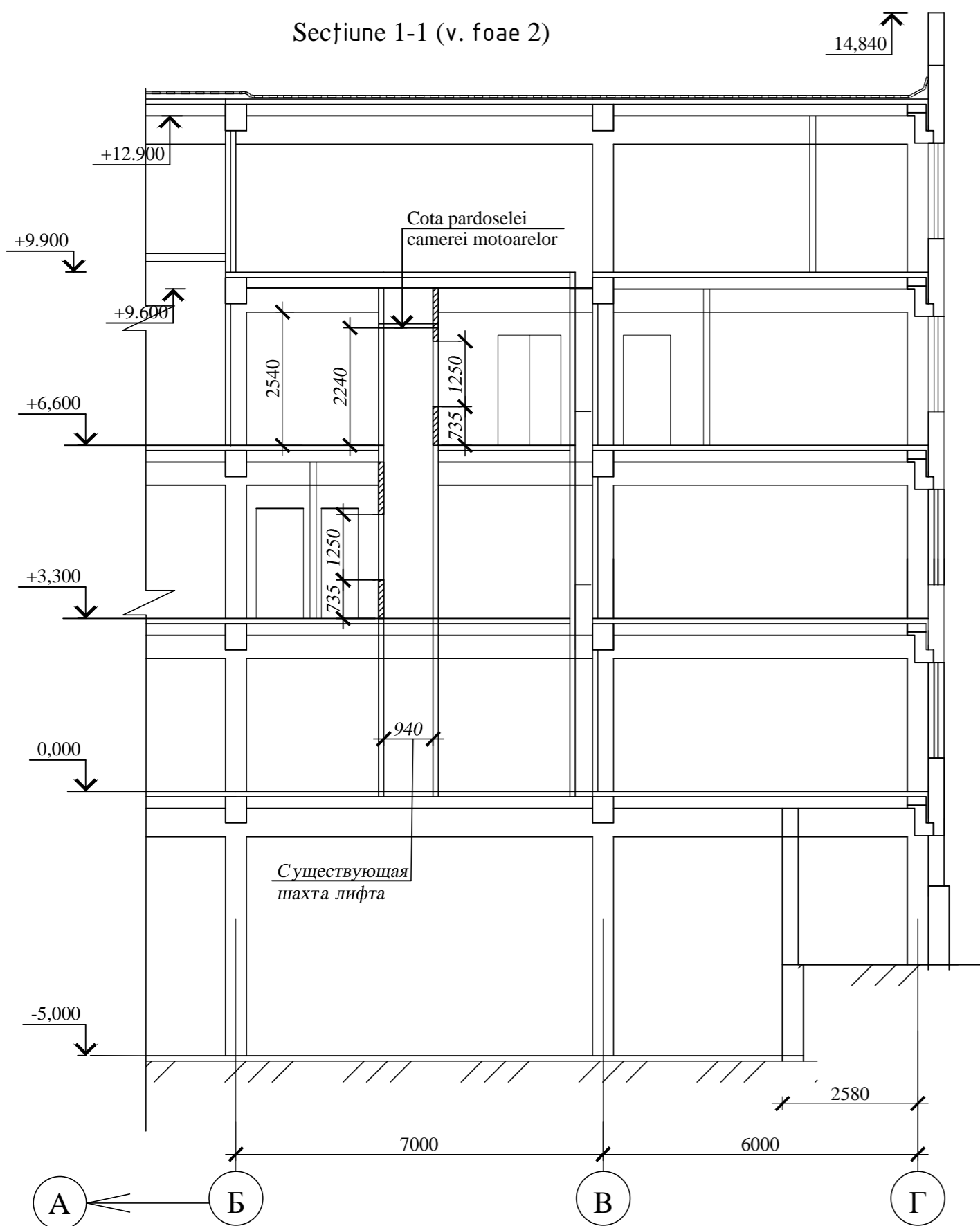
Plan cota +6.600 in axele "9"- "22"
Sc 1:100

Borderoul încăperilor (inceput)				Borderoul încăperilor (continuare)				Borderoul încăperilor (final)			
Nr	Denumire	Aria m ²	Cat. Incl-Prez	Nr	Denumire	Aria m ²	Cat. Incl-Prez	Nr	Denumire	Aria m ²	Cat. Incl-Prez
1	Coridor	19.52		29	Coridor	7.71		1	Camera de recuperare postoperatorie	11.72	
2	Echiza	11.00		30	Sala de operatii №8	35.26		50	Sala de operatii urgente, doua mese	39.05	
3	Platou temporar alburilor medicale	8.81		31	Sala preoperatorie	5.04		52	Materiale sterile / Spalarea instrumentelor	6.98	
4	Incaperi tehnice	8.66		32	Materiale sterile / Spalarea instrumentelor	6.28		53	Platou temporar alburilor medicale	3.37	
5	Materiale sterile / Spalarea instrumentelor	5.94		33	Coridor	7.26		54	Sala preoperatorie	7.71	
6	Sala de operatii №1	35.17		34	Sala de operatii №9	34.9		55	Filtru sanitat pentru personal (vestiar)	18.97	
7	Coridor	7.29		35	Sala preoperatorie	7.65		56	Bloc sanitat, dus	2.70	
8	Sala preoperatorie	9.38		36	Sala de operatii №10	35.35		57	Bloc sanitat C/У	1.86	
9	Sala de operatii №2	35.27		37	Coridor	7.54		58	Bloc sanitat C/У	2.45	
10	Coridor	7.29		38	Materiale sterile / Spalarea instrumentelor	9.13		59	Coridor	2.37	
11	Coridor	120.51		39	Coridor	9.02		60	Sala de recuperare postoperatorie	56.24	
12	Materiale sterile / Spalarea instrumentelor	10.84		40	Sala de operatii №11	36.83		61	Filtru sanitat pentru personal (vestiar)	13.24	
13	Coridor	7.53		41	Sala preoperatorie	10.19		62	Bloc sanitat C/У	3.35	
14	Sala de operatii №3	35.3		42	Coridor	3.45		63	Sala preoperatorie	7.50	
15	Sala de operatii №4	9.18		43	Coridor	27.0		64	Platou temporar alburilor medicale	3.29	
16	Sala de operatii №4	38.25		44	Filtru sanitat pentru personal (vestiar)	18.88		65	Sala de operatii urgente doua mese (servis)	41.06	
17	Coridor	7.29		45	Bloc sanitat C/У	2.89		66	Materiale sterile / Spalarea instrumentelor	3.59	
18	Materiale sterile / Spalarea instrumentelor	12.48		46	Bloc sanitat C/У	2.85		67	Zona de asteptare	13.62	
19	Coridor	7.30		47	Filtru sanitat pentru personal (vestiar)	19.73		68	Echiza	13.02	
20	Sala preoperatorie	8.82		48	Coridor	55.34		69	Coridor	65.75	
21	Sala de operatii №5	38.3		49	Echiza	15.04		70	Coridor	23.00	
22	Coridor	35.26									
23	Coridor	8.25									
24	Materiale sterile / Spalarea instrumentelor	5.26									
25	Sala de operatii №7	35.27									
26	Sala preoperatorie	5.04									
27	Coridor	7.70									
28	Materiale sterile / Spalarea instrumentelor	9.91									

04/24-TP			
"Replanificarea salilor de operatie in blocul chirurgical nou al clindir al MSP SCM "Sfânta Treime" mda. Chişinău"			
A.S.P.	Vasiliev A.		
I.S.P.	Stancu T.		
Sp.pripcip.	Danilova L.		
Executor	Nicorici A.		

Blocul de operatie		Etaga	Plan	Fol
		PE	3	
Plan cota +6.600 in axele "9"- "22"				"Consil PRO" S.R.L. or. Chisinau

Nr. inv. orig. _____
Semn. data In. schimb. nr. _____



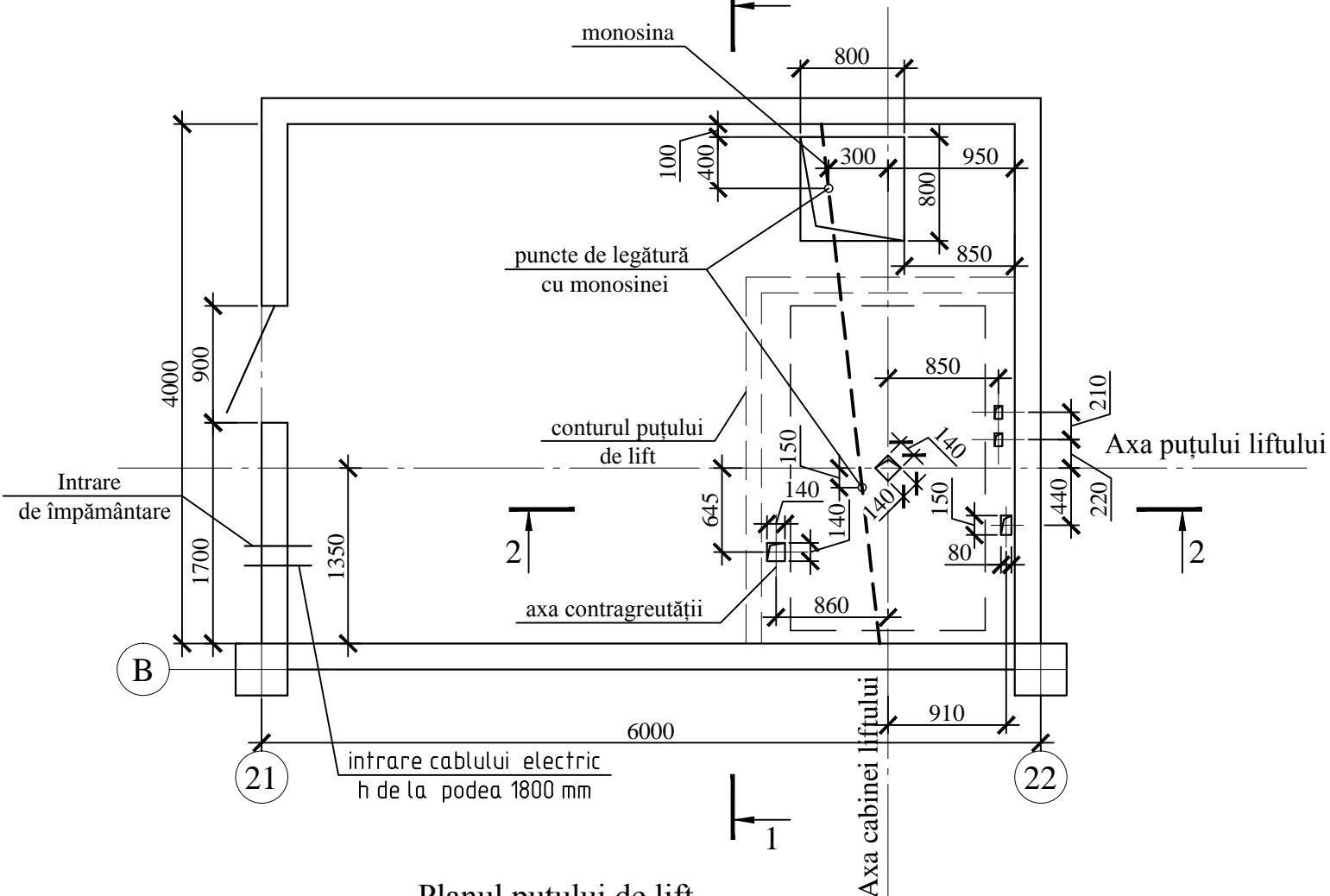
Date de comanda a liftului mic pentru materiale ПГ-239(AT-6/09-001) poz.62

№ d/o	Indicatori	
1	Destinație clădirii în care este instalat liftul	Spital. Bloc de operație.
2	Destinația liftului	Transportul materialelor sterile și nesterile în cutii medicale
3	Capacitatea de încărcare a liftului în kg și viteza m/s	100kg. 0,5m/сек.
4	Înălțimea ridicării cabinei în metri	6,3-6,6 m
5	Dimensiunea puțului existent (lățime x adâncime x înălțime), mm	1450 x 940 x 6300(h)
6	Necesitatea ieșirea din cabină spre două laturi opuse	este necesar
7	Numărul ușilor de puț	2 buc.
8	Numărul de opriri a cabinei liftului	2
9	Cotele principale de îmbarcări și debarcări	+3,300; +6,600
10	Tensiunea rețelei de alimentare a liftului	220W/380W; 50Hz.
11	Sistem de control a liftului	fără conductor; cu buton, din exterior, de la orice platformă de etaj, cu semnalizare de apel al cabinei de la orice etaj
12	Cantitatea lifturilor care trebuie comandate	2 buc.
13	Locul amplasării a puțului liftului	în interiorul clădirii, în axele 12-14 și B-B

				04/24-TP		
				"Replanificarea sălilor de operație în blocul chirurgical etajul doi al clădirii al IMSP SCM "Sfânta Treime" mun. Chișinău"		
				Blocul de operație		Etapa
						Foaia
						Foi
I.S.P	Cicanci T.			PE	4	
Sp.princip.	Danilova L.			Ascensoare mici pentru materiale. Secțiuni 1-1, 2-2.		
Executor	Nicorici A.					

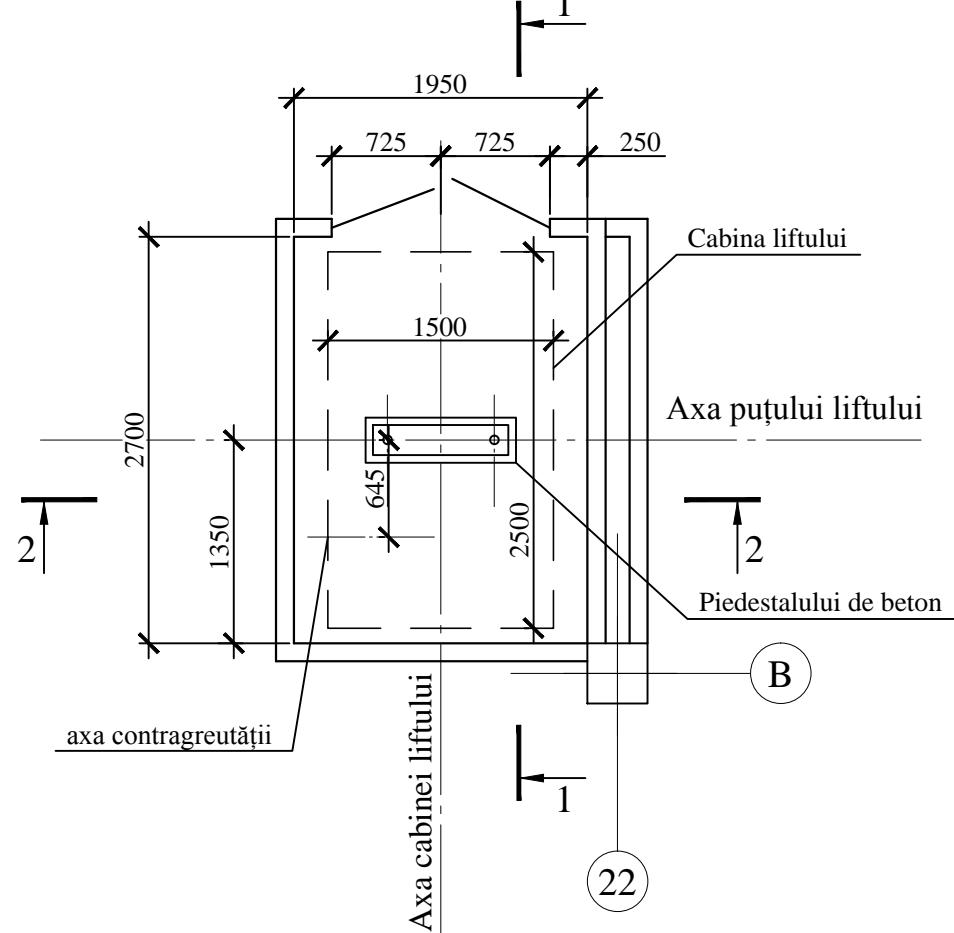
Plan camera motoarelor

Sc 1:50



Planul puțului de lift

Sc 1:50



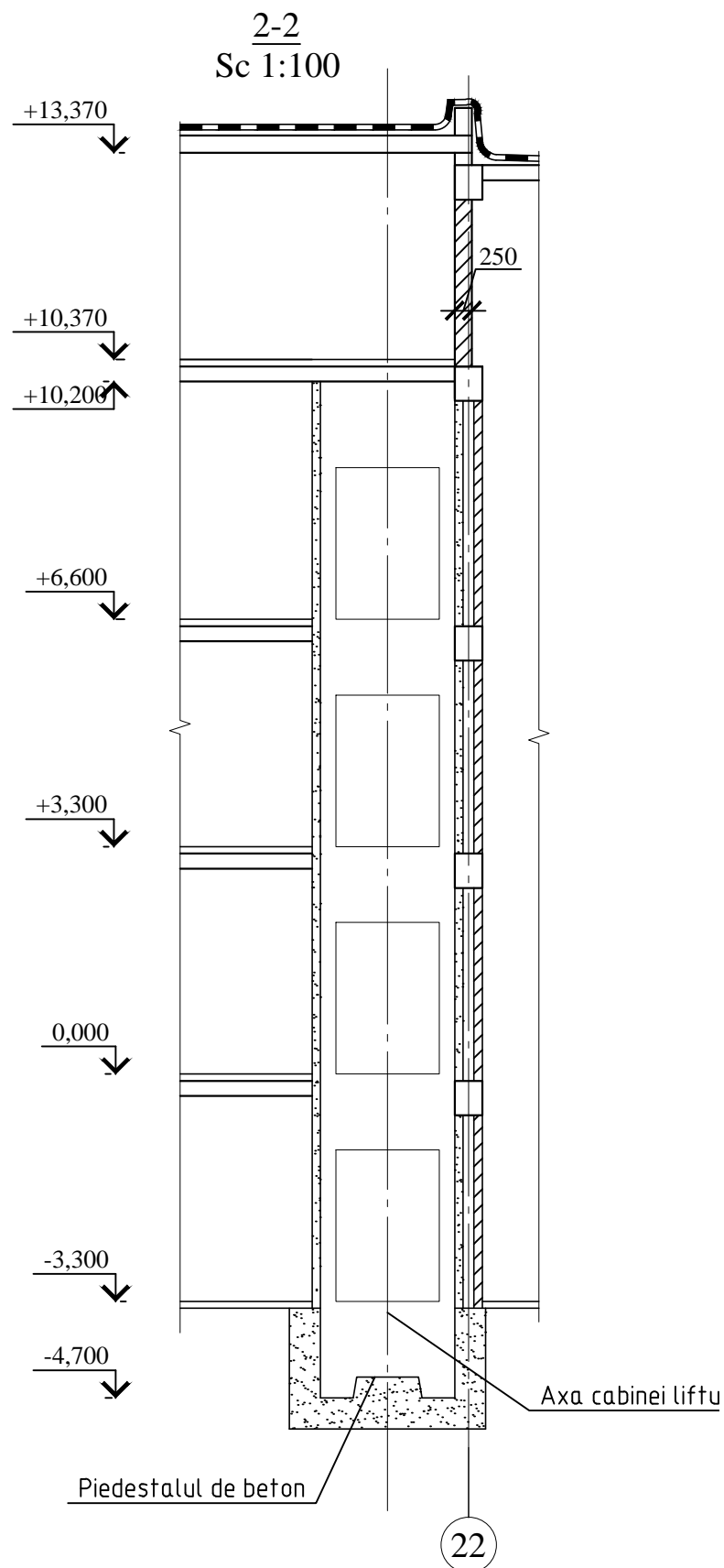
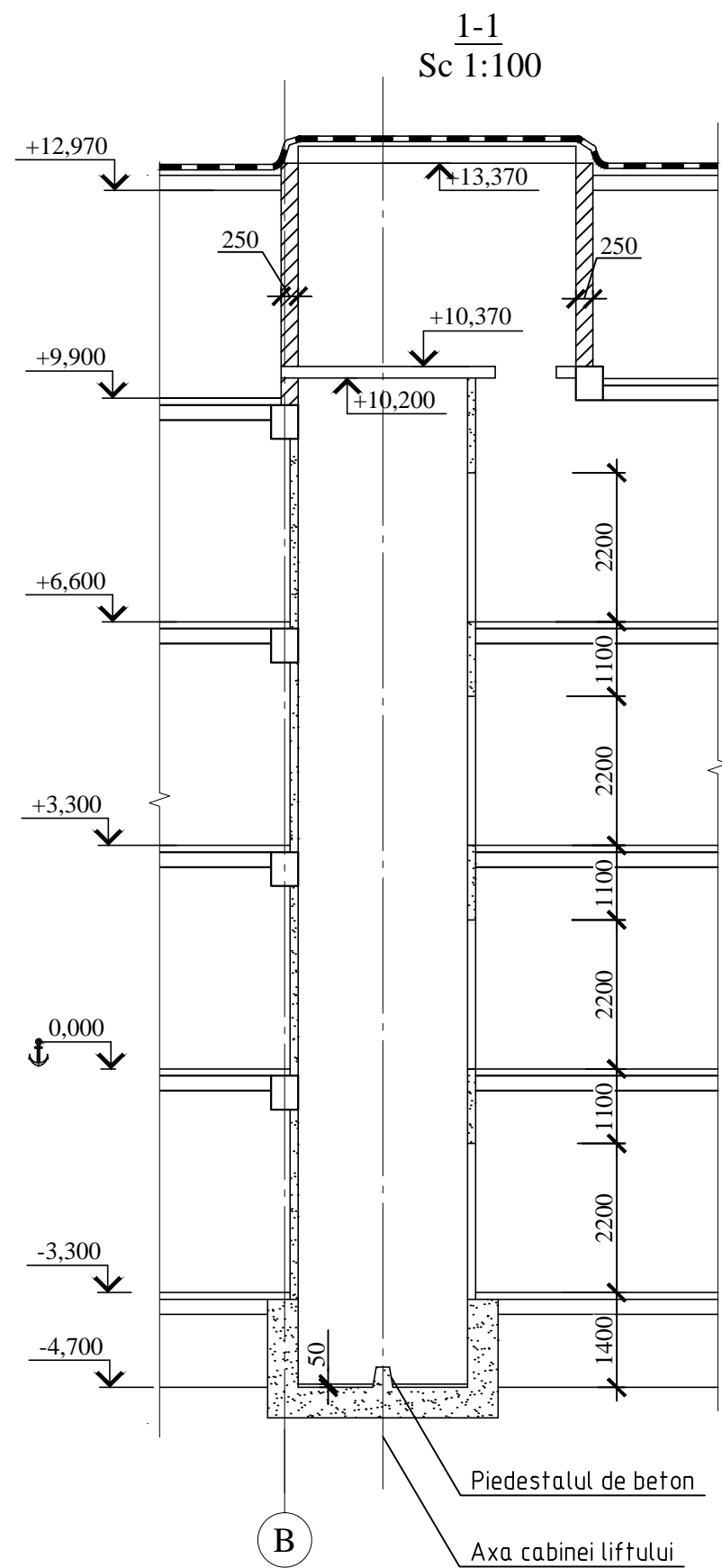
Date de comanda a liftului de spital ЛБ 0505(ATP-6.04-011MJIM) poz.63

No d/o	Indicatori	
1	Destinație clădirii în care este instalat liftul	Spital. Bloc de operație.
2	Destinația liftului	Transportul pacienților cu cărucior însoțit de personal
3	Capacitatea de încărcare a liftului în kg și viteza m/s	500 kg. 0,5m/sec.
4	Înălțimea ridicării cabinei în metri	9,9
5	Dimensiunea puțului existent (lățime x adâncime x înălțime), mm	1950 x 2700 x 1350(h)
6	Necesitatea ieșirea din cabină spre două laturi opuse	nu este necesar
7	Numărul ușilor de puț	4 buc.
8	Numărul de opriri a cabinei liftului	4
9	Cotele principale de îmbarcări și debarcări	-3,300; 0,000; +3,300; +6,600
10	Tensiunea rețelei de alimentare a liftului	220W/380W; 50Hz.
11	Sistem de control a liftului	fără conductor; cu buton, din exterior, de la orice platformă de etaj, cu semnalizare de apel al cabinei de la orice etaj
12	Cantitatea lifturilor care trebuie comandate	1 buc.
13	Locul amplasării a puțului liftului	în interiorul clădirii
14	Condiții speciale	1. Sala motoarelor se află în partea superioară a clădirii, la cota + 10.370; 2. Groapa puțului de lift la cota - 4.700: Dimensiuni 1950x2700x1400(h)mm.

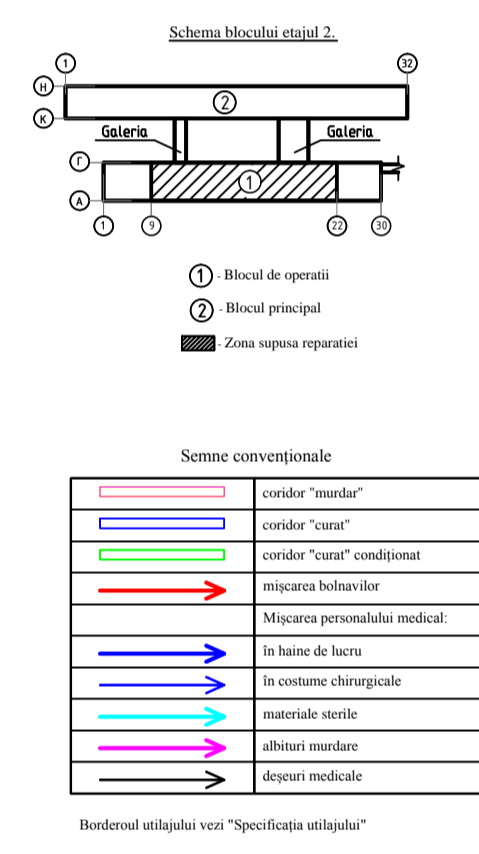
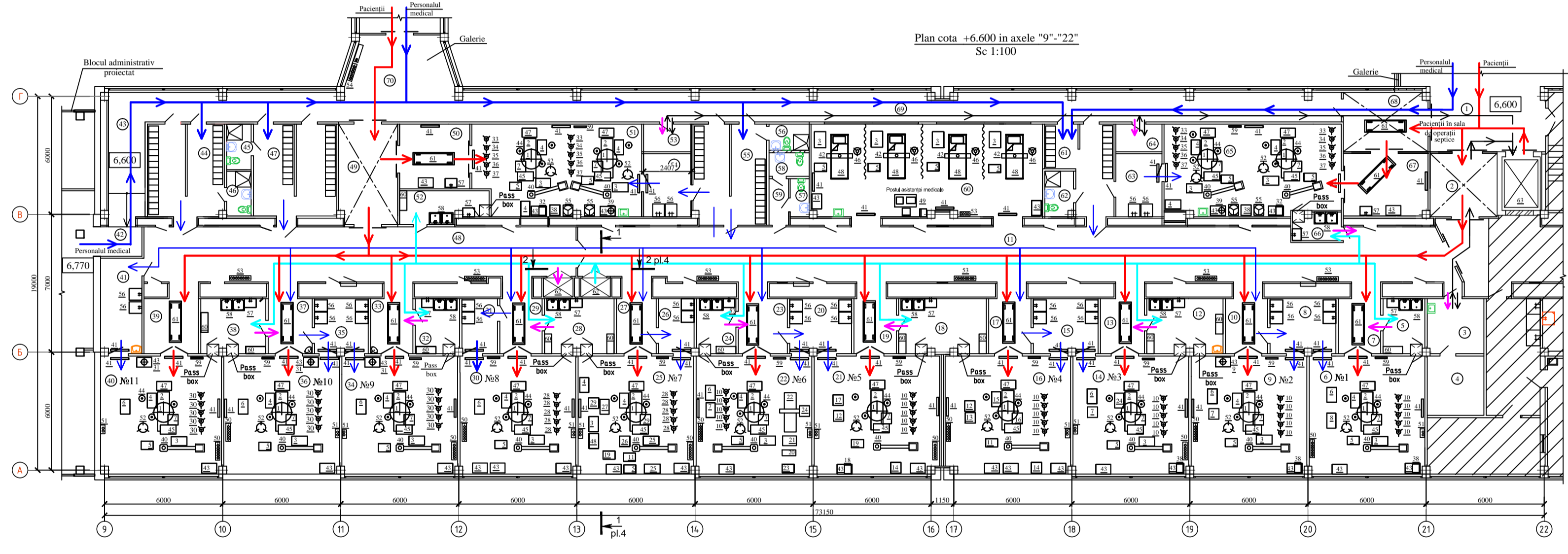
04/24-TP

“Replanificarea sălilor de operație în blocul chirurgical etajul doi al cladirii al IMSP SCM “Sfânta Treime” mun. Chișinău”

Mod.	Nr.part.	Foaia	Nr.doc.	Semnat.	Data				
						Blocul de operație	Faza	Planșa	Planse
							PE	5	
ISP				Cicanci T.		Ascensor pentru spitale. Plan camera motoarelor. Plan puțului de lift.	"Consit PRO" SRL or. Chisinau		
Spec. princ.				Danilova L.					
Elaborat				Nicorici A.					



						04/24-TP				
						"Replanificarea sălilor de operație în blocul chirurgical etajul doi al clădirii al IMSP SCM "Sfânta Treime" mun. Chișinău"				
Mod.	Nr.part.	Foaia	Nr.doc.	Semnat.	Data			Faza	Plansa	Planse
ISP				Cicanci T.		Blocul de operație		PE	6	
Spec. princ.				Danilova L.						
Elaborat				Nicorici A.		Ascensor pentru spitale. Secțiunile 1-1, 2-2.		"Consit PRO" SRL or. Chisinau		



Borderele încăperilor (inceput)			
Nr	Denumire	Suprafata	Cat. Incalzire
1	Coridor	19,52	7,71
2	Iluminat	11,00	5,26
3	Personal medical	8,81	5,04
4	Materiale sterile / Spalarea instrumentelor	8,66	6,28
5	Spalarea instrumentelor / Materiale instrumentelor	5,94	7,26
6	Sala de operari N1	35,17	34,9
7	Coridor	7,29	7,65
8	Sala preparatiilor	9,38	35,35
9	Sala de operari N2	35,27	7,54
10	Coridor	7,29	9,13
11	Coridor	20,51	9,02
12	Materiale sterile / Spalarea instrumentelor	10,84	36,83
13	Coridor	7,53	10,19
14	Sala de operari N3	35,3	3,45
15	Sala preparatiilor	9,18	27,0
16	Sala de operari N4	38,25	18,88
17	Coridor	7,29	2,89
18	Materiale sterile / Spalarea instrumentelor	12,48	2,85
19	Coridor	7,30	19,73
20	Sala preparatiilor	8,82	55,34
21	Sala de operari N5	38,3	35,26
22	Sala de operari N6	35,26	8,25
23	Coridor	8,25	5,26
24	Materiale sterile / Spalarea instrumentelor	5,26	35,27
25	Sala de operari N7	35,27	5,04
26	Sala preparatiilor	5,04	7,70
27	Coridor	7,70	9,91
28	Materiale sterile / Spalarea instrumentelor	9,91	

Borderele încăperilor (continuare)			
Nr	Denumire	Suprafata	Cat. Incalzire
29	Coridor	7,71	11,72
30	Sala de operari N8	35,26	39,08
31	Sala preparatiilor	5,04	6,98
32	Materiale sterile / Spalarea instrumentelor	6,28	5,37
33	Coridor	7,26	7,71
34	Sala de operari N9	34,9	18,97
35	Sala preparatiilor	7,65	2,70
36	Sala de operari N10	35,35	1,86
37	Coridor	7,54	2,45
38	Materiale sterile / Spalarea instrumentelor	9,13	2,37
39	Coridor	9,02	56,24
40	Sala de operari N11	36,83	13,24
41	Sala preparatiilor	10,19	3,35
42	Sala preparatiilor	3,45	7,50
43	Coridor	27,0	41,09
44	Filtru sanitar pentru personal (vestiar)	18,88	3,29
45	Sala de operari N12	38,25	41,02
46	Coridor	2,89	13,62
47	Filtru sanitar pentru personal (vestiar)	2,85	13,62
48	Iluminat	19,73	13,02
49	Coridor	55,34	65,75
50	Iluminat	15,04	23,00

Borderele încăperilor (final)			
Nr	Denumire	Suprafata	Cat. Incalzire
1	Camera de recuperare postoperatorie		
2	Incalzirea		
3	Sala de operari N13		
4	Sala de operari N14		
5	Sala de operari N15		
6	Sala de operari N16		
7	Sala de operari N17		
8	Sala de operari N18		
9	Sala de operari N19		
10	Sala de operari N20		
11	Sala de operari N21		
12	Sala de operari N22		
13	Sala de operari N23		
14	Sala de operari N24		
15	Sala de operari N25		
16	Sala de operari N26		
17	Sala de operari N27		
18	Sala de operari N28		
19	Sala de operari N29		
20	Sala de operari N30		
21	Sala de operari N31		
22	Sala de operari N32		
23	Sala de operari N33		
24	Sala de operari N34		
25	Sala de operari N35		
26	Sala de operari N36		
27	Sala de operari N37		
28	Sala de operari N38		
29	Sala de operari N39		
30	Sala de operari N40		
31	Sala de operari N41		
32	Sala de operari N42		
33	Sala de operari N43		
34	Sala de operari N44		
35	Sala de operari N45		
36	Sala de operari N46		
37	Sala de operari N47		
38	Sala de operari N48		
39	Sala de operari N49		
40	Sala de operari N50		
41	Sala de operari N51		
42	Sala de operari N52		
43	Sala de operari N53		
44	Sala de operari N54		
45	Sala de operari N55		
46	Sala de operari N56		
47	Sala de operari N57		
48	Sala de operari N58		
49	Sala de operari N59		
50	Sala de operari N60		
51	Sala de operari N61		
52	Sala de operari N62		
53	Sala de operari N63		
54	Sala de operari N64		
55	Sala de operari N65		
56	Sala de operari N66		
57	Sala de operari N67		
58	Sala de operari N68		
59	Sala de operari N69		
60	Sala de operari N70		
61	Sala de operari N71		
62	Sala de operari N72		
63	Sala de operari N73		
64	Sala de operari N74		
65	Sala de operari N75		
66	Sala de operari N76		
67	Sala de operari N77		
68	Sala de operari N78		
69	Sala de operari N79		
70	Sala de operari N80		
71	Sala de operari N81		
72	Sala de operari N82		
73	Sala de operari N83		
74	Sala de operari N84		
75	Sala de operari N85		
76	Sala de operari N86		
77	Sala de operari N87		
78	Sala de operari N88		
79	Sala de operari N89		
80	Sala de operari N90		
81	Sala de operari N91		
82	Sala de operari N92		
83	Sala de operari N93		
84	Sala de operari N94		
85	Sala de operari N95		
86	Sala de operari N96		
87	Sala de operari N97		
88	Sala de operari N98		
89	Sala de operari N99		
90	Sala de operari N100		

04/24-TP			
*Reproducerea utilitatii de operare in blocul chirurgical etajul doi al			
clădirii al BOSP SCM "Sfanta Teresia" din Chisinau			
Blocul de operari		FE	1
A.S.P.	Chisinau, A.		
D.S.P.	Chisinau, T.		
Sup. proiect.	Dumitru L.		
Intineris.	Nicolescu A.		
Cautati: Gheorghe si Vasile din de taife.			
"Cautati PROF" S.R.L.			
or. Chisinau			

Poz.	Denumirea și caracteristicile tehnice al echipamentului	Tip, marcă echipamentului	Cant., buc.	Nota
	Bloc chirurgical, etajul 3, plan cota 6.600			
1	Lampa chirurgicala, 220V, 500W.	Trulight 3500/3300	15	TRUMPF, Japonia
2	Masa de operatie , 220V, 500W.	MOT-3602X	15	MIZUHO, Japonia
3	Masina de anestezie, 220V, 300W.	Fabius Plus XL	13	Draeger, Germania
4	Aspirator chirurgical, 220V, 350W.	MSP-205A	14	MIZUHO, Japonia
5	Monitor de pacient, 220V, 250W.	BSM-6701K	13	Nihon Kohden, Japonia
6	Statie laporoscopica, 220V, 2500W.	Highflow 45	8	Richard Wolf GmbH
7	Electrocoagulator, 220V, 500W.	ARC250	15	Bowa, Germania
8	Electrocoagulator, 220V, 500W.	MAXIUM	1	KLS Martin , Germania
9	Distilator, 380V, 3000W.		1	
10	Pompa cu seringă, 220V, 100W.	Compact Plus	30	B Braun, Germania
11	Monitor de pacient (Bistos), 220V, 250W.	BT-770	2	Bistos, Korea
12	Unitate de faoemulsificare INFINITI, 220V, 3000W.	INFINITI	2	Alcon, SUA
13	Unitate de faoemulsificare, 220V, 500W.	CENTURION	1	Alcon, SUA
14	Microscop Carl Zeiss, 220V,3000W.	OPMI Lumera i	2	Carl Zeiss, Germania
15	Magnet ochi, 380V, 2500W.		1	
16	Electrocoagulator, 220V, 350W.	Excell 350	1	ALSA,Italia
17	Sistem pentru vitrectomie constellation, 220V, 3000W.		1	
18	Compresor, 220V, 2500W.	DK50 2VSM	1	Ekom
19	Monitor de pacient, 220V, 250W.	Im60	2	EDAN, China
20	Litotripter cu laser, 220V, 2500W.	HL-30C	1	Cook Medical LLC, SUA
21	Litotripter modular EMSE, 220V, 3000W.		1	
22	Masa pentru litotritie , 220V, 700W.		1	
23	USG, 220V, 3000W.		1	
24	Unitate radiodiagnostica, 220V, 5000W.	Opescope Acteno	1	Shimadzu Corporation
25	Masina de anestezie, 220V, 300W.	Datex Ohmeda	2	
26	Microscop, 220V, 2500W.	8006	1	Carl Zeiss, Germania
27	Aspirator ELMASLAR , 220V, 350W.	SA01HT	1	ELMASLAR, Turcia
28	Pompa cu seringă , 220V, 100W.	Alaris	10	Alaris
29	Electrocoagulator , 220V, 500W.	ARC 303	2	Bowa, Germania
30	Pompa cu seringă, 220V, 100W.	BeneFusion SP3	15	Mindray, China
31	Distilator, 220V, 9000W.	ND12	3	NUVE, Turcia
32	Defibrilator , 220V,500W.	Lifegain CU-HD1	2	DUTCHMED-M S.R.L.
33	Pompa cu seringă, 220V, 100W.	SP6000	4	Arcomed, Germania
34	Pompa cu seringă, 220V, 100W.	SP6001	4	Arcomed, Germania
35	Pompa cu seringă , 220V, 100W.	SP6002	4	Arcomed, Germania

Nr. inv. orig.							Semn. data							
								04/24-TP. SU						
								"Replanificarea sălilor de operație în blocul chirurgical etajul doi al cladirii al IMSP SCM "Sfânta Treime" mun. Chișinău"						
	Modif.	Cant. s.	Foiaia	№ doc.	Semnătură	Data								
	IȘP		Cicanci T.					Blocul de operație				Faza	Foiaia	Foi
	Sp.prin.		Danilova L.									PE	1	2
Elaborat		Nicorici A.				Specificatia utilajului				"Consit PRO" S.R.L. or. Chisinau				

Poz.	Denumirea și caracteristicile tehnice ale echipamentului	Tip, marcă echipamentului	Cant., buc.	Nota
36	Pompa cu seringă , 220V, 100W.	SP6003	4	Arcomed, Germania
37	Pompa cu seringă , 220V, 100W.	SP6004	4	Arcomed, Germania
38	Ventilator portativ, 220V, 270W.	Laerdal	2	
39	Distilator, 380V, 2500W.	Euroclav	2	
40	Pendant chirurgical pentru sala de operații, 220V.		15	v.comp.TP1
41	Lampa UV (Iradiaor bactericid), 220V, 100W.		54	
42	Consola suspendata, 220V.		4	v.comp.TP1
43	Masa de instrumente , 760x490x840(h)mm.		31	
44	Scaun reglabil pe înălțime .		45	
45	Masa chirurgicala cu panou manual de ridicare, 800x460x(990-1540)mm.		15	
46	Suport pentru perfuzii.		4	
47	Masa de manipulare, 755x455x900(h)mm.		15	
48	Pat funcțional , 2265x890x1100(h)mm.		4	
49	Sistem electronic de supraveghere, 220V, 1500W.		1	
50	Consola pe perete pentru gaze medicale, L=2000mm.		11	v.comp.TP1
51	Consola pe perete pentru gaze medicale, L=500mm.		11	v.comp.TP1
52	Suport pentru vas.		15	
53	Tabloul de control pentru gaze medicale.		7	v.comp.TP1
54	Tabloul de control si alarmare pentru gaze medicale.		1	v.comp.TP1
55	Suport pentru cutii sterilizate, 500x550x1085(h)mm.		4	
56	Lavoar chirurgical, 650x590x190mm.		26	
57	Lavoar dreptunghiular fără spătar, 600x450x170(h)mm.		11	
58	Chiuveță din oțel inoxidabil cu două cuve , 1200x600x850(h)mm,			
	cuva de spalare (500x500x400)x2.		9	
59	Ceas electronic de perete , 220V.		13	
60	Raft,1000x370x1700(h)mm.		12	
61	Cărucior cu targă detașabilă, 2100x620x1020(h) mm.		13	
	(Тележка со съемными носилками, 2100x620x1020(h) mm)			
62	Lift mic pentru materiale ,cu capacitatea de ridicare limitată			
	Q= 100kg; V=0,5m/sec; puțul liftului 1300x750;			
	N= până la 3kW; cabină liftului 890x625x1000(h) mm;			
	dimensiunea ușii 900x1000; ușa este rabatabilă.			
	Locația superioară a sălii de mașini.		2	
63	Lift de spital (cu însoțitor)			
	Q=500kg; V=0,5m/sec; dimensiunile ușii 1200x2000(h)mm;			
	dimensiunile cabinei 1350x2365x2100, fără trecere;			
	N=3,5-7kW; 220/380V; 50Hz;			
	locația superioară a sălii de mașini;			
	contragreutatea pe stânga.		1	

In.schimb.nr.

Semn. data

Nr.inv.orig.