

**SOCIETATEA CU RĂSPUNDERE LIMITATĂ  
SRL „DESIGN ȘI INGINERIE”**



**„APROBAT”**

**Director SRL „DESIGN ȘI INGINERIE”**

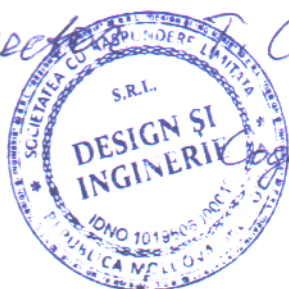
*Cogălniceanu*  
**Cogălniceanu Taisia**

**MANUALUL  
DE ASIGURARE A CALITĂȚII  
LUCRĂRILOR  
DE CONSTRUCȚIE-MONTAJ**

**Manualul Calității intră  
în vigoare din 15. 01.2019**

*Actualizat - 10.01.2024*

*Director Cogălniceanu*



*Cogălniceanu*

**ORHEI - 2019**

emblema (marca firmei)	MANUALUL CALITĂȚII	„DESIGN ȘI INGINERIE” SRL
capitolul	CUPRINS	pag. 1

1. Caracteristici generale
2. Recomandarea întreprinderii
3. Organele de conducere și responsabilitatea lor
  - 3.1. Hotărârea Adunării Generale
  - 3.2. Organizarea de conducere a lucrărilor
  - 3.3. Atribuții organelor de conducere
4. Documentația sistemului calității
  - 4.1 Manual de asigurare a calității (MAC)
  - 4.2. Planul calității
  - 4.3. Înregistrarea și evidența documentelor
  - 4.4. Proceduri și instrucțiuni de lucru
5. Organizarea controlului de calitate a lucrărilor de construcție montaj
  - 5.1. Activități de control a LCM conform genurilor de activitate
  - 5.2. Control calitate, verificări și încercări
  - 5.3. Controlul documentației
  - 5.4. Controlul aprovizionării, intrării și depozitării
  - 5.5. Controlul proiectelor
6. Neconformități și acțiuni corective
  - 6.1. Identificarea neconformităților
  - 6.2. Acțiuni corective
7. Examinări Tehnice de Asigurare a Calității
8. Instruirea și perfecționarea personalului
9. Genurile de activitate
10. Anexe

	<i>Numele, prenumele</i>	<i>Data</i>	<i>Semnătura</i>		
<i>Întocmit</i>	<i>Oleg Guțu</i>	<i>03.01.2019</i>		<i>Actualizare</i>	<i>Ex.</i>
<i>Verificat</i>	<i>Alexandru Cogălniceanu</i>	<i>15.01.2019</i>		<i>Data</i>	<i>Nr.</i>

<b>emblema (marca firmei)</b>	<b>MANUALUL CALITĂȚII</b>	<b>„DESIGN ȘI INGINERIE” SRL</b>
<b>capitolul 1</b>		<b>pag. 2</b>

## LISTA DE DIFUZARE

### Destinatar

1. Director
2. Administrator
3. Director tehnic
4. Contabil șef
5. Diriginte de șantier
6. Compartiment AQ
7. Compartiment CQ
8. Compartiment tehnic – oferte – calcul contracte
9. Compartiment pregătire, programare, urmărire producție
10. Compartiment aprovizionare
11. Compartiment personal – organizare – normare – salarizare
12. Șantiere

- Datele destinatarului se completează din caietul de sarcini (structura organizatorică) anexa la contractul de elaborare

	<i>Nume, prenume</i>	<i>Data</i>	<i>Semnătura</i>		
<i>Întocmit</i>	<i>Oleg Guțu</i>	<i>03.01.2019</i>		<i>Actualizare</i>	<i>Ex.</i>
<i>Verificat</i>	<i>A. Cogălniceanu</i>	<i>15.01.2019</i>		<i>Data</i>	<i>Nr.</i>

<b>emblema (marca firmei)</b>	<b>MANUALUL CALITĂȚII</b>	<b>„DESIGN ȘI INGINERIE” SRL</b>
<b>capitolul 1</b>		<b>pag. 3</b>

### LISTA MODIFICĂRILOR

<b>Cap.</b>	<b>Fișe de modificări</b>						
<b>1.</b>							
<b>2.</b>							
<b>3.</b>							
<b>4.</b>							
<b>5.</b>							
<b>6.</b>							
<b>7.</b>							
<b>8.</b>							
<b>9.</b>							
<b>10.</b>							
<b>11.</b>							

	<i>Nume, prenume</i>	<i>Data</i>	<i>Semnătura</i>		
<i>Întocmit</i>	<i>Oleg Guțu</i>	<i>03.01.2019</i>		<i>Actualizare</i>	<i>Ex.</i>
<i>Verificat</i>	<i>A. Cogălniceanu</i>	<i>15.01.2019</i>		<i>Data</i>	<i>Nr.</i>

<b>emblema (marca firmei)</b>	<b>MANUALUL CALITĂȚII</b>	<b>„DESIGN ȘI INGINERIE” SRL</b>
<b>Capitolul 1</b>	<b>Caracteristici generale</b>	<b>pag. 4</b>

## Capitolul 1 – Caracteristici generale

- 1.1. Manualul calității este fundamentul sistemului de asigurare a calității lucrărilor de construcție-montaj a unei întreprinderi.**
- 1.2. Regulamentul manualului se referă la toate tipurile de lucrări în activitatea „DESIGN ȘI INGINERIE” SRL și este un sistem intern legislativ.**
- 1.3. Prin Manualul de asigurare a calității lucrărilor de construcție-montaj își formează oficial în domeniul calității.**
- 1.4. Manualul calității a „DESIGN ȘI INGINERIE” SRL este elaborat în conformitate cu:**
- **Regulamentul Privind Conducerea și Asigurarea Calității NCM A.02.02.-96.**
  - **Standardul Internațional SR ISO 10013**
  - **Etalonului manualului calității, aprobat prin Hotărârea Colegiului Departamentului Arhitecturii și Construcțiilor din 26 decembrie 1995 № 266.**

	<i>Nume, prenume</i>	<i>Data</i>	<i>Semnătura</i>		
<i>Întocmit</i>	<i>Oleg Guțu</i>	<i>03.01.2019</i>		<i>Actualizare</i>	<i>Ex.</i>
<i>Verificat</i>	<i>A. Cogălniceanu</i>	<i>15.01.2019</i>		<i>Data</i>	<i>Nr.</i>

Emblema (marca firmei)	MANUALUL CALITĂȚII	„DESIGN ȘI INGINERIE” SRL
Capitolul 2	Recomandarea întreprinderii	pag. 5

- 2.1. „DESIGN ȘI INGINERIE” SRL este fondată la 02.01.2019, Decizie de fondare nr. 1 din 02.01.2019 înregistrată la Camera Înregistrării de Stat de pe lângă Ministerul Justiției al Republicii Moldova la data de 04.01.2019. Este agent economic independent format pe bază de capital privat. Adresa juridică a întreprinderii, mun. Orhei str. Troșceanschi 17a, Republica Moldova.
- 2.2. Întreprinderea are statut de persoană juridică, are conturi, poate să încheie contracte, să execute obligațiuni, are ștampilă cu denumirea și emblema firmei.
- 2.3. „DESIGN ȘI INGINERIE” SRL s-a creat în scopul exercitării oricărei activități lucrative neinterzise de lege ce prevede fabricarea producției, executarea lucrărilor și prestarea serviciilor, desfășurată în mod independent, din propria inițiativă, din numele societății, pe riscul propriu și sub răspunderea sa patrimonială de către organele ei, cu scopul de a asigura o sursă permanentă de venituri.
- 2.4. Pentru realizarea scopurilor trasate, întreprinderea practică următoarele genuri de activitate:
- terasamente și lucrări de teren;
  - executarea construcțiilor;
  - lucrări de protecție a construcțiilor și utilajelor;
  - lucrări de finisare a construcțiilor;
- 2.5. Întreprinderea, în activitatea sa, încadrează lucrători calificați de diferite specialități: betonieri, zidari, tencuitori, finisori-zugravi, montatori, dulgheri, lemnari, lucrători de acoperiș, tehnici-sanitari, etc.
- 2.6. La efectuarea lucrărilor, conform genurilor de activitate, întreprinderea folosește doar materiale de construcție calitative care corespund cerințelor de standard și programului de asigurare a calității.
- 2.7. *Obiectul principal al activității „DESIGN ȘI INGINERIE” SRL în construcții este de a obține și menține reputația față de clienții săi prin îndeplinirea lucrărilor de construcții-montaj la un nivel calitativ-stabil în conformitate cu prevederile documentelor normative.*
- 2.8. Baza de producere
- 2.8.1. Pentru îndeplinirea calitativă a lucrărilor de construcție-montaj „DESIGN ȘI INGINERIE” SRL dispune de baza de producere (depozite, încăperi de producere, mașini, mecanisme).
- 2.8.2. Baza de producere este înzestrată cu utilaj modern, mecanisme și instrumente.
- 2.8.3. Încăperile uzuale ale bazei corespund cerințelor de muncă (conform legislației muncii).

	Nume, prenume	Data	Semnătura		
Întocmit	Oleg Guțu	03.01.2019		Actualizare	Ex.
Verificat	A. Cogălniceanu	15.01.2019		Data	Nr.

emblema (marca firmei)	MANUALUL CALITĂȚII	„DESIGN ȘI INGINERIE” SRL
capitolul 3	Organele de conducere și responsabilitatea lor	Pag. 6

## 2.9. PRESCURTARI

AQ	- Asigurarea calității
CQ	- Controlul calității
CMET	- Compartiment mecanic-energetic și mijloace transport
CST	- Compartiment studii tehnologice
DDE	- Detalii și devize de execuție
DO	- Dispoziție de oprire
ETAC	- Examinare tehnică de asigurare a calității
FC	- Fișa chestionar
IL	- Instrucțiune de lucru
ILA	- Instrucțiuni de lucru aprovizionare
ITE	- Instrucțiuni tehnice de execuție
ITG	- Instrucțiune tehnică generală
ISC	- Inspecția de Stat în Construcții
MC	- Manualul Calității
NIR	- Notă de înțrare recepție
ONDC	- Organul Național de Dirijare în Construcții
PAC	- Program de asigurare a Calității
PCCVÎ	- Plan de control calitate, verificări și încercări
PF	- Punere în funcțiune
PG	- Procedura generală
PLÎ	- Plan de inspecții și încercări
PL	- Procedura de lucru
P/I	- Procedură/instrucțiune
PS	- Procedura de sistem
PVC	- Proces-verbal de control
RAC	- Raport de acțiune corective
RNC	- Raport de neconformitate
SUAP	- Serviciu urmărire și asigurare mijloace de producție

	<i>Nume, prenume</i>	<i>Data</i>	<i>Semnătura</i>		
<i>Întocmit</i>	<i>Oleg Guțu</i>	<i>03.01.2019</i>		<i>Actualizare</i>	<i>Ex.</i>
<i>Verificat</i>	<i>A. Cogălniceanu</i>	<i>15.01.2019</i>		<i>Data</i>	<i>Nr.</i>

	<i>Nume, prenume</i>	<i>Data</i>	<i>Semnătura</i>		
<i>Întocmit</i>	<i>Oleg Guțu</i>	<i>03.01.2019</i>		<i>Actualizare</i>	<i>Ex.</i>
<i>Verificat</i>	<i>A. Cogălniceanu</i>	<i>15.01.2019</i>		<i>Data</i>	<i>Nr.</i>



<b>emblema (marca firmei)</b>	<b>MANUALUL CALITĂȚII</b>	<b>„DESIGN ȘI INGINERIE” SRL</b>
<b>capitolul 3</b>	<b>Organele de conducere și responsabilitatea lor</b>	<b>Pag. 7</b>

### **C U P R I N S:**

**3.1. Hotărârea Adunării Generale**

**3.2. Organizarea de conducere a lucrărilor**

**3.3. Atribuții organelor de conducere**

	<i>Nume, prenume</i>	<i>Data</i>	<i>Semnătura</i>		
<i>Întocmit</i>	<i>Oleg Guțu</i>	<i>03.01.2019</i>		<i>Actualizare</i>	<i>Ex.</i>
<i>Verificat</i>	<i>A. Cogălniceanu</i>	<i>15.01.2019</i>		<i>Data</i>	<i>Nr.</i>

<b>emblema (marca firmei)</b>	<b>MANUALUL CALITĂȚII</b>	<b>„DESIGN ȘI INGINERIE” SRL</b>
<b>capitolul 3</b>	<b>Organele de conducere și responsabilitatea lor</b>	<b>Pag. 8</b>

- 3.1. Hotărârea Adunării Generale**
- 3.1.1. Organul superior de conducere al întreprinderii este Adunarea Generală (Decizia asociatului unic)**
- 3.1.2. Adunarea Generală funcționează ca un tot întreg asupra tuturor problemelor importante ale întreprinderii.**
- 3.1.3. Adunarea Generală hotărăște, că responsabilitatea pentru stabilirea și încadrarea programului de asigurare a calității revine directorul-tehnic al „DESIGN ȘI INGINERIE” SRL**
- 3.1.4. 3.1.4. Adunarea Generală efectuează identificarea sarcinilor de îmbunătățire a calității lucrărilor de construcție-montaj, înfăptuiește noi perfecționări legate cu calitatea.**
- 3.1.5. Adunarea Generală hotărăște:**
- întocmirea Manualului de asigurare a Calității lucrărilor de construcție montaj revine dirigintelui de șantier;**
  - verificarea Manualului de asigurare a Calității lucrărilor de construcție-montaj revine directorului tehnic al „DESIGN ȘI INGINERIE” SRL.**
- 3.2. Organizarea de conducere a lucrărilor**
- 3.2.1. Obiectul principal al organelor de conducere a „DESIGN ȘI INGINERIE” SRL este implementarea politicii în domeniul calității lucrărilor de construcție-montaj.**
- 3.2.2. Directorul „DESIGN ȘI INGINERIE” SRL asigură garanția îndeplinirii tuturor cerințelor Programului de Asigurare a Calității (PAC), verificarea, controlul și examinări tehnice pentru asigurarea calității lucrărilor de construcții.**
- 3.2.3. Fiecare persoană de conducere a întreprinderii e conștientă de responsabilitățile sale în urmărirea, reglarea și supravegherea calității necesare a lucrărilor de construcție-montaj.**
- 3.2.4. Structura organizatorică „DESIGN ȘI INGINERIE” SRL este prezentată în Anexa nr.1.**
- 3.2.5. Organizarea conducerii lucrărilor, formată în baza activității întreprinderii, permite „DESIGN ȘI INGINERIE” SRL să asigure o calitate înaltă și stabilă a LCM.**
- 3.2.6. Schema de relații cu beneficiarul, furnizorii și organele superioare este prezentată în Anexa nr.2.**
- 3.2.7. Schema organizatorică de asigurare a calității LCM este prezentată în Anexa nr.3.**
- 3.3. Atribuții**
- 3.3.1. Reprezentanții conducerii „DESIGN ȘI INGINERIE” SRL sprijină și favorizează implementarea politicii calității, asigură întocmirea Manualului de Asigurare a Calității (MAC), îndeplinirea Programului de Asigurarea a Calității (PAC) LCM.**

	<i>Nume, prenume</i>	<i>Data</i>	<i>Semnătura</i>		
<i>Întocmit</i>	<i>Oleg Guțu</i>	<i>03.01.2019</i>		<i>Actualizare</i>	<i>Ex.</i>
<i>Verificat</i>	<i>A. Cogălniceanu</i>	<i>15.01.2019</i>		<i>Data</i>	<i>Nr.</i>

<b>emblema (marca firmei)</b>	<b>MANUALUL CALITĂȚII</b>	<b>„DESIGN ȘI INGINERIE” SRL</b>
<b>capitolul 3</b>	<b>Organele de conducere și responsabilitatea lor</b>	<b>Pag. 9</b>

### 3.3.2.

#### Directorul „DESIGN ȘI INGINERIE” SRL

- ratificarea documentelor pentru determinarea structurii organizatorice a întreprinderii;
- ordinele, dispozițiile, indicațiile lui au un caracter normativ și sunt obligatorii pentru personalul de subordine;
- răspunde de obținerea autorizației în construcție pentru „DESIGN ȘI INGINERIE” SRL în conformitate cu prevederile în vigoare;
- duce responsabilitate de activitatea programului asigurarea calității;
- emite ordine, dispoziții obligatorii pentru toate structurile și efectivul întreprinderii;
- aprobă fișele personalului de conducere subordonat
- aprobă procurarea materialelor de construcții pentru „DESIGN ȘI INGINERIE” SRL doar de la furnizorii autorizați.
- răspunde de nivelul de instruire și calificare a personalului „DESIGN ȘI INGINERIE” SRL răspunde de elaborarea și desfășurarea PAC;
- semnează MAC, planul anual și rapoartele de examinare tehnică în asigurarea calității producției, proiectele;
- răspunde de încadrarea PAC în cadrul compartimentului programului/șantier;
- aprobă începerea lucrărilor de construcție-montaj;
- dispune oprirea lucrărilor în cazul nerespectării PAC;
- formează politica în domeniul asigurării calității
- răspunde de efectuarea controlului tehnic de calitate a lucrărilor de construcție-montaj conform documentației normative și proiect.
- emite ordine, dispoziții obligatorii pentru toate structurile și efectivul întreprinderii.

### 3.3.3. Diriginte de șantier :

- raportează directorului și este responsabil pentru introducerea PAC în cadrul șantierului;
- răspunde de întocmirea și realizarea programului de instruire periodică a personalului din cadrul șantierului.
- răspunde de calitatea lucrărilor executate;
- răspunde de asigurarea tuturor condițiilor necesare pentru începerea lucrărilor de construcție-montaj conform documentației, normelor în vigoare și PAC;
- este responsabil pentru utilizarea în activitatea șantierului doar a aparatului de măsură și control verificate metrologic;
- răspunde de folosirea în lucrări doar a materialelor ce corespund cerințelor de standard;
- răspunde de organizarea și execuția acțiunilor corective a lucrărilor de construcție-montaj;

	<i>Nume, prenume</i>	<i>Data</i>	<i>Semnătura</i>		
<i>Întocmit</i>	<i>Oleg Guțu</i>	<i>03.01.2019</i>		<i>Actualizare</i>	<i>Ex.</i>
<i>Verificat</i>	<i>A. Cogălniceanu</i>	<i>15.01.2019</i>		<i>Data</i>	<i>Nr.</i>

<b>emblema (marca firmei)</b>	<b>MANUALUL CALITĂȚII</b>	<b>„DESIGN ȘI INGINERIE” SRL</b>
<b>capitolul 3</b>	<b>Organele de conducere și responsabilitatea lor</b>	<b>pag. 10</b>

- este subordonat și raportează directorului de evidenta și întocmirea planului de control-calitate, verificări și încercări;
- efectuarea controlului tehnic de calitate în toate fazele de execuție a lucrărilor de construcție-montaj;
- dispune oprirea lucrărilor de construcție-montaj când se constată abateri de la cerințele de calitate informînd directorul;
- răspunde de întocmirea și realizarea programelor de instruire pentru personalul subordonat.

#### 3.3.4. Contabilul-șef :

- se subordonează directorului „DESIGN ȘI INGINERIE” SRL
- elaborează fișelor personalului de subordonare;
- asigură specializarea și instruirea personalului implicat în activități pentru realizarea lucrărilor;
- evidenta și efectuarea salarizării personalului „DESIGN ȘI INGINERIE” SRL pe perioada activității.
- evidenta financiară a cheltuielilor sistemului de asigurare a calității.

	<i>Nume, prenume</i>	<i>Data</i>	<i>Semnătura</i>		
<i>Întocmit</i>	<i>Oleg Guțu</i>	<i>03.01.2019</i>		<i>Actualizare</i>	<i>Ex.</i>
<i>Verificat</i>	<i>A. Cogălniceanu</i>	<i>15.01.2019</i>		<i>Data</i>	<i>Nr.</i>

<b>emblema (marca firmei)</b>	<b>MANUALUL CALITĂȚII</b>	<b>„DESIGN ȘI INGINERIE” SRL</b>
<b>capitolul 4</b>	<b>Documentația sistemului calității</b>	<b>pag. 11</b>

**CONȚINUT:**

**4.1 Manual de asigurare a calității (MAC)**

**4.2 Planul calității**

**4.3 Înregistrarea și evidența documentelor**

**4.4 Proceduri și instrucțiuni de lucru**

	<i>Nume, prenume</i>	<i>Data</i>	<i>Semnătura</i>		
<i>Întocmit</i>	<i>Oleg Guțu</i>	<i>03.01.2019</i>		<i>Actualizare</i>	<i>Ex.</i>
<i>Verificat</i>	<i>A. Cogălniceanu</i>	<i>15.01.2019</i>		<i>Data</i>	<i>Nr.</i>

<b>emblema (marca firmei)</b>	<b>MANUALUL CALITĂȚII</b>	<b>„DESIGN ȘI INGINERIE” SRL</b>
<b>capitolul 4</b>	<b>Documentația sistemului calității</b>	<b>pag. 12</b>

#### **4.1 Manualul de asigurare a calității (MAC)**

- 4.1.1** Manualul calității cuprinde un ansamblu de structuri organizatorice, proceduri și procese ce au influență directă asupra asigurării calității LCM.
- 4.1.2** MAC e alcătuit cu maximum meticulozitate și individual pe baza procedurilor și sistemelor existente în întreprindere, de dirigintele de șantier, semnat de directorul firmei și aprobat la Adunarea Generală a întreprinderii.
- 4.1.3** MAC este susținut de multe documente ce stipulează procedurile standardizate pentru toate activitățile întreprinderii.
- 4.1.4** MAC este principalul document a întreprinderii folosit la elaborarea și implementarea sistemului calității.
- 4.1.5** MAC al S.R.L. „DESIGN ȘI INGINERIE” SRL descrie programul de asigurare a calității LCM în conformitate cu cerințe de standard și legii privind calitatea în construcții.
- 4.1.6** MAC „DESIGN ȘI INGINERIE” SRL servește următoarelor scopuri:
- comunică personalului, clienților și distribuitorilor obiectivele și politica calității practică de conducerea întreprinderii, câștigîng încredere;
  - asigurarea eficientă a calității LCM;
  - servește drept standard de referință autorizat pentru implementarea sistemului calității;
  - asigură disciplina și eficacitatea lucrărilor;
  - orientarea angajaților către beneficiile calității.

#### **4.2. Planul calității**

- 4.2.1** Planul de control al calității, verificări și încercări sunt documentele și cerințele de bază pentru confirmarea și îndeplinirea PAC pe parcursul lucrărilor de construcție-montaj.
- 4.2.2** Planul de control este întocmit de directorul tehnic în conformitate cu activitatea curentă și documentația tehnică-normativă (Anexa Nr.5), aprobat de directorul „DESIGN ȘI INGINERIE” SRL.
- 4.2.3** În planul de control a calității sunt indicate persoanele responsabile de efectuarea lucrărilor de construcție-montaj.
- 4.2.4** Lucrările de construcție-montaj a „DESIGN ȘI INGINERIE” SRL se desfășurează în corelație cu planul anual de control a calității și respectarea cerințelor prevăzute în DTN.

	<i>Nume, prenume</i>	<i>Data</i>	<i>Semnătura</i>		
<i>Întocmit</i>	<i>Oleg Guțu</i>	<i>03.01.2019</i>		<i>Actualizare</i>	<i>Ex.</i>
<i>Verificat</i>	<i>A. Cogălniceanu</i>	<i>15.01.2019</i>		<i>Data</i>	<i>Nr.</i>

<b>emblema (marca firmei)</b>	<b>MANUALUL CALITĂȚII</b>	<b>„DESIGN ȘI INGINERIE” SRL</b>
<b>capitolul 4</b>	<b>Documentația sistemului calității</b>	<b>pag. 13</b>

- 4.2.5** Planul de control calitate, verificări și încercări „DESIGN ȘI INGINERIE” SRL definește:
- obiectivele calității ce trebuie atinse;
  - alocarea responsabilităților pe tot parcursul lucrărilor;
  - procedurile specifice, metodele și instrucțiunile de lucru aplicabile.
  - încercări, verificări, examinări și programe de audit.
- 4.2.6** Planul de control al „DESIGN ȘI INGINERIE” SRL prezintă o derulare a principalelor operații și activități de verificare, începând cu intrarea materialelor, pînă la instalarea, desăvîrșirea lucrărilor construcții-montaj.
- 4.2.7** Pentru înfăptuirea controlului de calitate, verificări și încercări, „DESIGN ȘI INGINERIE” SRL elaborează documentația:
- documentația tehnologică;
  - documentația normativă;
  - documentația contractuală.
- 4.3. Înregistrări și evidenta documentelor**
- 4.3.1** Realizarea programului de asigurare a calității „DESIGN ȘI INGINERIE” SRL se stabilește prin completarea documentației, alcătuirea planului de control și altor scheme și grafice ce contribuie la asigurarea calității lucrărilor de construcție-montaj a întreprinderii.
- 4.3.2** Controlul materialelor de construcții aprovizionate de „DESIGN ȘI INGINERIE” SRL se efectuează după schema prezentată în Anexa nr.5, conform planului de control alcătuit anual de directorul tehnic și aprobat de directorul întreprinderii.
- 4.3.3** Rezultatele de control, încercări și verificări a lucrărilor de construcții-montaj a întreprinderii se înregistrează regulat, conform planului de control, carnetul de lucrări de construcție-montaj.
- 4.3.4** Documentele și modificările lor sunt analizate, verificate și aprobate de persoane autorizate a „DESIGN ȘI INGINERIE” SRL și apoi difuzate.
- 4.3.5** Manualul de asigurare a calității este principalul document folosit de „DESIGN ȘI INGINERIE” SRL la elaborarea și implementarea sistemului de asigurare a calității.
- 4.3.6** „DESIGN ȘI INGINERIE” SRL asigură păstrarea înregistrărilor pe perioada stabilită de beneficiar și furnizor.

	<i>Nume, prenume</i>	<i>Data</i>	<i>Semnătura</i>		
<i>Întocmit</i>	<i>Oleg Guțu</i>	<i>03.01.2019</i>		<i>Actualizare</i>	<i>Ex.</i>
<i>Verificat</i>	<i>A. Cogălniceanu</i>	<i>15.01.2019</i>		<i>Data</i>	<i>Nr.</i>

emblema (marca firmei)	MANUALUL CALITĂȚII	„DESIGN ȘI INGINERIE” SRL
capitolul 4	Documentația sistemului calității	pag. 13

4.3.7 „DESIGN ȘI INGINERIE” SRL dispune de un sistem de evidență a înregistrărilor, pe perioada emiterii și pînă la transmiterea lor beneficiarului.

4.3.8 Înregistrările de calitate a „DESIGN ȘI INGINERIE” SRL sunt valabile, citabile, reproductibile, ușor se regăsesc și servesc drept model în menținerea și dezvoltarea programului de asigurare a calității.

4.3.9 „DESIGN ȘI INGINERIE” SRL include următoarele înregistrări:

- desenele principalelor echipamente;
- rapoartele controalelor și încercărilor asupra materialelor și lucrărilor de construcție-montaj.
- înregistrări a materialelor neconforme;
- înregistrările reclamațiilor cu privire la calitatea lucrărilor;
- rapoartele auditului calității;
- înregistrările controlului acțiunilor corective;
- înregistrările etalonării echipamentelor și aparaturii de control, măsurare și încercare;
- înregistrările pregătirii și calificării personalului;
- înregistrările analizei consiliului de conducere;
- înregistrările difuzării MAC;
- modificări de contract și proiect survenite în timpul lucrărilor de construcții;
- înregistrările controlului materialelor aprovizionate, păstrarea lor;
- lista materialelor și semifabricatelor furnizate de clienți;
- înregistrările auditului intern și extern;
- 

4.4. Proceduri și instrucțiuni de lucru

4.4.1. Activitățile desfășurate de „DESIGN ȘI INGINERIE” SRL se execută pe bază de proceduri/ instrucțiuni, standarde conform Legii calității în construcții. Lista BNT este prezentată în Anexa Nr.5

4.4.2. Procedurile/instrucțiunile conțin: scop, domeniu, responsabilități, condiții prealabile, cerințe de execuție, documente de referință, formulare și înregistrări.

4.4.3. Procedurile autorizate prin standard pentru fiecare tip de activitate a „DESIGN ȘI INGINERIE” SRL, se include în regulamentul procedural.

	<i>Nume, prenume</i>	<i>Data</i>	<i>Semnătura</i>		
<i>Întocmit</i>	<i>Oleg Guțu</i>	<i>03.01.2019</i>		<i>Actualizare</i>	<i>Ex.</i>
<i>Verificat</i>	<i>A. Cogălniceanu</i>	<i>15.01.2019</i>		<i>Data</i>	<i>Nr.</i>



<b>emblema (marca firmei)</b>	<b>MANUALUL CALITĂȚII</b>	<b>„DESIGN ȘI INGINERIE” SRL</b>
<b>capitolul 4</b>	<b>Documentația sistemului calității</b>	<b>pag. 14</b>

- 4.4.4.** Regulamentul procedural, în concordanță cu cerințele de standard, este alcătuit, analizat de directorul tehnic și publicat după aprobarea șefului întreprinderii.
- 4.4.5.** Regulamentul procedural e pregătit și vizat în colaborare cu programul de asigurare a calității.
- 4.4.6.** Instrucțiunile de lucru ale „DESIGN ȘI INGINERIE” SRL detaliază și descrie corect, conform cerințelor documentației normative-tehnice, procesului tehnologic, modului de desfășurare a lucrărilor de construcții și nivelul calității cerute.
- 4.4.7.** Instrucțiunile de lucru ale „DESIGN ȘI INGINERIE” SRL sunt documente importante în îndeplinirea lucrărilor de construcție-montaj și se întocmesc în baza documentației normative-tehnice.

	<i>Nume, prenume</i>	<i>Data</i>	<i>Semnătura</i>		
<i>Întocmit</i>	<i>Oleg Guțu</i>	<i>03.01.2019</i>		<i>Actualizare</i>	<i>Ex.</i>
<i>Verificat</i>	<i>A. Cogălniceanu</i>	<i>15.01.2019</i>		<i>Data</i>	<i>Nr.</i>

<b>emblema (marca firmei)</b>	<b>MANUALUL CALITĂȚII</b>	<b>„DESIGN ȘI INGINERIE” SRL</b>
<b>capitolul 5</b>	<b>Organizarea controlului de calitate a LCM</b>	<b>pag. 15</b>

## CONȚINUT

- 5.1. Activități de control a LCM conform genurilor de activitate**
- 5.2. Control calitate, verificări și încercări**
- 5.3. Controlul documentației**
- 5.4. Controlul aprovizionării, intrării și depozitării**
- 5.5. Controlul proiectelor**

	<i>Nume, prenume</i>	<i>Data</i>	<i>Semnătura</i>		
<i>Întocmit</i>	<i>Oleg Guțu</i>	<i>03.01.2019</i>		<i>Actualizare</i>	<i>Ex.</i>
<i>Verificat</i>	<i>A. Cogălniceanu</i>	<i>15.01.2019</i>		<i>Data</i>	<i>Nr.</i>

emblema (marca firmei)	MANUALUL CALITĂȚII	„DESIGN ȘI INGINERIE” SRL
capitolul 5	Organizarea controlului de calitate a LCM	pag. 16

## 5.1 Activități de control a LCM conform genurilor de activitate

5.1.1 Controlul calității LCM se efectuează selectat în corespundere cu planul de control, încercări și verificări.

### 5.1.2 Lucrări de teren.

1. Controlul corespunderii datelor de proiect cu indici adevărați a componentei și stării solului;
2. Controlul îndeplinirii trasării terasamentului în corespundere cu cerințele de standard NRC 3.01.03-84;
3. Controlul selectat a lucrărilor terasiere
  - amplasarea corectă a linii axiale a terasamentului în plan și cotele de nivel;
  - densitatea și umiditatea solului după standardul 5180-84;
  - granulometria omogenă a solului SD 25100-95;
  - uniformitatea suprafețelor prin nivelare după axă (în trei puncte de profil), nu mai rar peste 50 m.;
  - profilul transversal (distanța dintre axe și creastă, panta transversală, panta taluzului);
  - îndeplinirea corectă a construcțiilor de scurgere a apelor și celor de drenaj;
  - îndeplinirea corectă a consolidării taluzului și a banchetelor.
4. Controlul amplasării corecte a axelor terasamentului, cotelor de nivel, (profilul transversal a terasamentului de efectuat nu mai rar decât peste 10m – în trei puncte, în locul trasării), cu ajutorul instrumentelor geodezice.
5. Selectarea probelor de pământ conform SD 12071-84 (actul de prelevare a probelor – Anexa nr.4).
6. Proba selectată se înregistrează în registru special și se îndreaptă în laboratorul acreditat (conform contractului).
7. Controlul compactării și umezirii terenului conform NCR 25100-95.
8. Controlul caracteristicilor fizico-mecanice de teren de efectuat conform Anexa nr.6.

5.1.3. Construcții din zidărie cu înălțimea limitată la 2-a nivele și cu înălțimea mai mult de 2-a nivele.

- intrarea și păstrarea materialelor pentru zidărie conform Anexei nr.5;
- depistarea materialelor neconforme;
- mobilitatea și grosimea mortarului în rost (SD 5802-86);
- orizontalitatea și verticalitatea rîndurilor zidite;
- indici de calitate a betonului și mortarului folosit la zidărie;
- construcția corectă a rostului de tasare și formare;
- rezemarea corectă a buiandrugului prefabricat;
- aranjarea corectă a canalelor de ventilare;
- fasonarea corectă;

	<i>Nume, prenume</i>	<i>Data</i>	<i>Semnătura</i>		
<i>Întocmit</i>	<i>Oleg Guțu</i>	<i>03.01.2019</i>		<i>Actualizare</i>	<i>Ex.</i>
<i>Verificat</i>	<i>A. Cogălniceanu</i>	<i>15.01.2019</i>		<i>Data</i>	<i>Nr.</i>

emblema (marca firmei)	MANUALUL CALITĂȚII	„DESIGN ȘI INGINERIE” SRL
capitolul 5	Organizarea controlului de calitate a LCM	pag. 18

- corespunderea lucrărilor de zidărie cerințelor de proiect;
- apărarea legăturilor sudate de corozie;
- calitatea lucrărilor de zidărie conform cerințelor de standard;
- controlul îndeplinirii manifestărilor antiseismice;
- controlul adâncimii fundației în corespundere cu caracterul solului;
- calitatea ancorării, montării și îmbinării armaturii sudate;
- calitatea construcției brîului antiseismic;
- respectarea cerințelor de proiect și standard;
- calitatea lucrărilor de betonare și armare;

#### 5.1.4 Clădiri și edificii din cadre monolit și prefabricate.

1. Intrarea și păstrarea materialelor aprovizionate conform Anexei nr.5;
2. Controlul calității lucrărilor de betonare, armare și cofraj:
  - corespunderea calității materialului de cofraj) conform cerințelor de SD 23478-79 și NRC II-15-76;
  - corespunderea armaturii instalate cu desenele de lucru și cerințele de standard;
  - controlul montării și sudării corecte a detaliilor (NC 11-21-75) prin laboratorul acreditat;
  - corespunderea mărcii și clasei electrozilor celor a armaturii;
  - calitatea amestecului de beton, conform standardelor;
  - lucrările de betonare și armare conform cerințelor de standard;
  - controlul respectării condițiilor necesare la efectuarea lucrărilor de betonare în sezonul de iarnă;
  - depistarea neconformităților și înlăturarea lor.
3. Controlul calității lucrărilor anticoroziene și hidroizolare:
  - corespunderea îndeplinirii lucrărilor de hidroizolare a fundației, încăperilor de subsol și altor părți a clădirii și corespunderea lor cerințelor NRC II-23-76;
  - calitatea suprafețelor de hidroizolare a construcției,
  - corespunderea lucrărilor anticoroziene cerințelor de standard;
4. Controlul calității montării prefabricatelor:
  - intrarea și depozitarea prefabricatelor;
  - corespunderea datelor de pașaport celor reale și proiect;
  - depistarea prefabricatelor necalitative;
  - calitatea îmbinărilor sudate, apărarea lor de corozie;
  - calitatea umplerii și ermetizării îmbinărilor conform cerințelor standard și proiect;
  - corespunderea procesului de montare a prefabricatelor celor de standard;
  - corespunderea calității betonului cerințelor de proiect.

#### 5.1.5 Construcții din lemn, selectat se controlează:

- calitatea articolelor din lemn, conform desenelor de lucru și datelor de pașaport;
- intrarea, păstrarea și depozitarea articolelor din lemn;

	<i>Nume, prenume</i>	<i>Data</i>	<i>Semnătura</i>		
<i>Întocmit</i>	<i>Oleg Guțu</i>	<i>03.01.2019</i>		<i>Actualizare</i>	<i>Ex.</i>
<i>Verificat</i>	<i>A. Cogălniceanu</i>	<i>15.01.2019</i>		<i>Data</i>	<i>Nr.</i>

emblema (marca firmei)	MANUALUL CALITĂȚII	„DESIGN ȘI INGINERIE” SRL
capitolul 5	Organizarea controlului de calitate a LCM	pag. 19

- calitatea montării golurilor de ferestre si uși;
- corespunderea proiectului a umplerii falțului la perete, calitatea lor;
- lucrări de montare a geamurilor;
- asigurarea calității lucrărilor de pregătire a cercevelor de ferestre si uși, supuse montării geamurilor;
- corespunderea calității construcțiilor din lemn conform NRCII-25-80.

#### 5.1.6 Lucrări de protecție a construcțiilor:

- prezenta pașaportului la materiale de ruluu aprovizionate, corespunderea datelor celor reale;
- respectarea regulilor de descărcare, păstrare si depozitare;
- reținerea în formă derulată a materialului de ruluu nu mai puțin de 20 ore;
- curățirea suprafețelor încleiate;
- calitatea amestecului bituminos, corespunderea cerințelor de standard;
- respectarea mărimii suprapunerii;
- respectarea direcției materialului de ruluu derulat pe acoperirea de bază conform înclinării acoperișului;
- respectarea nivelului de protecție conform cerințelor de standard, după recepția covorului de ruluu;
- controlul depunerii calitative a masticului (pe suprafața uscata);
- corespunderea formei jgheabului cerințelor de proiect;
- acoperirea jgheabului, cornișei cu tablă din oțel galvanizat;
- corespunderea îndeplinirii îndoiturii șorțului cerințelor de proiect;
- întărirea plăcilor de azbociment de grătar;
- mărirea rostului dintre foile văluroase din azbociment;
- calitatea foilor din azbociment conform cerințelor de SD 20430-84; 30340-95; 8423-75;
- calitatea țiglei conform cerințelor SD 21-32-77,
- încercările capacităților de izolare a bitumului, masticului conform cerințelor de standard, proiect si instrucțiuni;

#### 5.1.7 Lucrări de finisare a construcțiilor;

- calitatea materialelor folosite pentru finisare;
- calitatea mortarului, gipsului, pastel de var (prelevarea probelor pentru încercările de laborator, însoțite cu acte de prelevare);
- calitatea lucrărilor de zugrăvire în corespundere cu instrucțiunile si cerințele de proiect;
- calitatea lucrărilor de căptușeala;
- corespunderea cerințelor de proiect si standard a materialelor de construcție pentru lucrările de finisare: vopsea, lac, s. a.;
- respectarea regimului tehnologic în lucrările de finisare;
- calitatea elementelor de finisare conform cerințelor tehnologice;
- calitatea montării elementelor de tâmplărie;
- calitatea lucrărilor de montare a geamurilor.

	<i>Nume, prenume</i>	<i>Data</i>	<i>Semnătura</i>		
<i>Întocmit</i>	<i>Oleg Guțu</i>	<i>03.01.2019</i>		<i>Actualizare</i>	<i>Ex.</i>
<i>Verificat</i>	<i>A. Cogălniceanu</i>	<i>15.01.2019</i>		<i>Data</i>	<i>Nr.</i>

<b>Emblema (marca firmei)</b>	<b>MANUALUL CALITĂȚII</b>	<b>„DESIGN ȘI INGINERIE” SRL</b>
<b>Capitolul 5</b>	<b>Organizarea controlului de calitate a LCM</b>	<b>pag. 20</b>

## 5.2. Control calitate, verificări și încercări

5.2.1 Controlul de calitate, verificări și încercări este executat și consemnat în corelație cu cerințele redată în planul de control al calității întocmit de directorul tehnic anual pentru activitățile „DESIGN ȘI INGINERIE” SRL.

5.2.2 Sarcinile principale ale subdiviziunii controlul de calitate, verificări și încercări prezintă:

- control selectat a calității lucrărilor de construcție-montaj, în corespundere cu cerințele de standard.
- controlul corespunderii materialelor de construcție cu condițiile de standard, pașapoartelor tehnice, certificatelor.
- în caz de ne corespundere se selectează o probă și se transmite în laboratorul acreditat (prin contract).
- controlul respectării regulilor de transportare, descărcare și păstrare a materialelor.
- controlul respectării regimului lucrărilor de construcții-montaj.
- controlul mijloacelor de măsurare.
- analiza cauzelor apariției defectelor în procesul lucrărilor în construcții.

5.2.3. Controlul de calitate este condiționat de regulile, metodele și mijloacele prevăzute în PAC a lucrărilor de construcție-montaj:

- reguli: regulamente, grafice, scheme ș.a.
- metode: tehnologia (diferite moduri, operațiuni ș.a.), volum și exactitate.
- mijloace: utilaj, aparataj de măsurare, instrumente.

5.2.4 „DESIGN ȘI INGINERIE” SRL organizează controlul de calitate, verificări și încercări cu scopul de a menține nivelul stabil al calității lucrărilor de construcții-monta) în conformitate cu cerințele de standard, proiect și contractual

5.2.5 Pentru îndeplinirea controlului de calitate, verificări și încercări „DESIGN ȘI INGINERIE” SRL elaborează documentația:

- documentație tehnologică;
- documentație normativă;
- documentația contractuală.

5.2.6 Condițiile necesare pentru îndeplinirea controlului, corespund celor indicate în documentația normativă pentru lucrările efectuate.

5.2.7 De efectuarea controlului, verificări, încercări și evidența înregistrării o poartă dirigintele de șantier sub egida implicită a directorului întreprinderi.

## 5.3. Controlul aprovizionării, intrării și depozitării

5.3.1 Activitatea de aprovizionare a „DESIGN ȘI INGINERIE” SRL e supusă unui control riguros, asigurând îndeplinirea cerințelor sale și ale clienților.

5.3.2 Punctele principale pentru controlul aprovizionării sunt:

	<i>Nume, prenume</i>	<i>Data</i>	<i>Semnătura</i>		
<b>Întocmit</b>	<b>Oleg Guțu</b>	<b>03.01.2019</b>		<b>Actualizare</b>	<b>Ex.</b>
<b>Verificat</b>	<b>A. Cogălniceanu</b>	<b>15.01.2019</b>		<b>Data</b>	<b>Nr.</b>

emblema (marca firmei)	MANUALUL CALITĂȚII	„DESIGN ȘI INGINERIE” SRL
capitolul 5	Organizarea controlului de calitate a LCM	pag. 21

- evaluarea furnizorilor;
- controlul datelor de aprovizionare;
- verificarea produsului aprovizionat;
- încercarea și înregistrarea materialelor aprovizionate la calitate;
- relații cu furnizorii.

5.3.3 Aprovizionarea cu materiale de construcție „DESIGN ȘI INGINERIE” SRL se efectuează de la furnizori prin contracte anuale coordonate cu programa de lucrări construcție-montaj.

5.3.4 Aprovizionarea se face planificat în corelație cu graficul lucrărilor de construcție-montaj.

5.3.5 La aprovizionarea „DESIGN ȘI INGINERIE” SRL cu materiale de construcție se ducă cont de următoarele proceduri:

- sunt încheiate contracte de aprovizionare doar cu furnizorii autorizați.
- recepționarea și confirmarea calității produselor / materialelor primite.
- documentarea activității de aprovizionare.
- contractele se încheie doar după confirmarea calității produselor prin încercări de laborator (prin contract) înregistrate documentar.
- ținerea sub control a produselor comandate, primite, depozitate, livrate la locul lucru.
- disponibilitatea mașinilor, utilajelor de lucru calificate la nivelul tehnic cerut;
- viabilitatea comercială și financiară a furnizorilor;
- eficacitatea sistemului de asigurare a calității a furnizorilor;
- capacitatea furnizorilor de a respecta programul stabilit pentru livrări;
- identificarea cu precizie a tipului și clasei produsului;
- instrucțiuni de inspecție;
- standardul calității produsului aprovizionat.

5.3.6 „DESIGN ȘI INGINERIE” SRL, în baza Legii calității în vigoare va utiliza doar produse certificate sau însoțite cu pașapoarte de calitate.

5.3.7 Abaterile, de la cerințele de standard și proiect, depistate în timpul controlului de recepție a produselor, se vor constata prin raport de dirigintele de șantier.

	<i>Nume, prenume</i>	<i>Data</i>	<i>Semnătura</i>		
<i>Întocmit</i>	<i>Oleg Guțu</i>	<i>03.01.2019</i>		<i>Actualizare</i>	<i>Ex.</i>
<i>Verificat</i>	<i>A. Cogălniceanu</i>	<i>15.01.2019</i>		<i>Data</i>	<i>Nr.</i>

emblema (marca firmei)	MANUALUL CALITĂȚII	„DESIGN ȘI INGINERIE” SRL
capitolul 5	Organizarea controlului de calitate a LCM	pag. 22

- 5.3.8. Primirea (întrarea), depozitarea și păstrarea produselor procurate de „DESIGN ȘI INGINERIE” SRL se efectuează în conformitate cu cerințele de standard și Legii calității în construcții.
- 5.3.9. Organizarea depozitării se realizează directorul tehnic, conform cerințelor de separare, transportare, întocmirea documentației și anunțarea în termen în scris furnizorului despre produsele necalitative.
- 5.3.10. La șantier se vor prelua lucrările de control a produselor primite, conform schemelor de control, raportînd directorului neconformitățile apărute la întrarea și depozitarea materialelor.
- 5.3.11. Personalul responsabil de depozitarea produselor, cunoaște bine instrucțiunile de depozitare pentru diferite tipuri de articole stocate.
- 5.3.12. Instrucțiunile, condițiile de depozitare pentru materialele recepționate, semifabricate și produse finite, sunt vizibil afișate în zonele de depozitare ale „DESIGN ȘI INGINERIE” SRL.
- 5.3.13. Acces la depozitele „DESIGN ȘI INGINERIE” SRL” are doar personalul autorizat.
- 5.3.14. Periodic, conform planului de control, se efectuează o inspecție a produselor depozitate cu scopul de a exclude termenul de expirare, afectarea articolelor păstrate, factori de contaminare și altele.

#### 5.4. Controlul documentației

- 5.4.1. „DESIGN ȘI INGINERIE” SRL efectuează controlul documentelor cu scopul de a asigura existența și disponibilitatea lor de către personalul responsabil de LCM, înzestrîndu-1 cu instrucțiuni cu privire la formularea, aprobarea și analiza documentelor.
- 5.4.2. „DESIGN ȘI INGINERIE” SRL începe controlul documentelor odată cu elaborarea lor.
- 5.4.3. Documentele ce definesc LCM sunt necesare pentru funcționarea efectivă a sistemului calității și plasate sub sistemul de control.
- 5.4.4. „DESIGN ȘI INGINERIE” SRL supune controlului următoarele documente:
- documentele politicii în domeniul calității;
  - MAC;
  - regulamente de proceduri, instrucțiuni de lucru în vigoare cu privire la sistemul calității;
  - documentația de proiectare și aprovizionare;
  - desenele de execuție;
  - planul calității;
  - instrucțiunile de lucru;
  - instrucțiunile de depozitare, manipulare și întreținere;
  - înregistrările calității;
  - rapoartele de relevare și încercare a probelor;
  - rapoartele despre neconformități și acțiuni corective.

	<i>Nume, prenume</i>	<i>Data</i>	<i>Semnătura</i>		
Întocmit	<i>Oleg Guțu</i>	<i>03.01.2019</i>		<i>Actualizare</i>	<i>Ex.</i>
Verificat	<i>A. Cogălniceanu</i>	<i>15.01.2019</i>		<i>Data</i>	<i>Nr.</i>



emblema (marca firmei)	MANUALUL CALITĂȚII	„DESIGN ȘI INGINERIE” SRL
capitolul 5	Organizarea controlului de calitate a LCM	pag. 23

**5.4.5 Cerințele pentru controlul documentelor sunt următoarele:**

- identificarea documentelor;
- formularea și aprobarea documentelor;
- difuzarea documentelor;
- modificarea documentelor;
- evidenta documentelor.

**5.5 Controlul proiectelor**

**5.5.1** Calitatea LCM a „DESIGN ȘI INGINERIE” SRL în dependență directă cu proiectarea lucrărilor.

**6.5.2** Controlul eficient al proiectului se datorează structurii organizatorice bine stabilite și cu responsabilități clar definite.

**5.5.3** „DESIGN ȘI INGINERIE” SRL planifică proiectarea LCM în corespunde cu planurile și procedurile de verificare pentru executarea contractelor și integrarea acestora în sistemul calității.

**5.5.4** Controlul proiectelor la „DESIGN ȘI INGINERIE” SRL se efectuează cu scopul:

- îndeplinirea perfectă a necesităților clientului;
- formularea specificărilor de proiectare, transformând necesitățile clientului în parametri a calității;
- avizarea preliminară a proiectului;
- depistarea oricărei înclinări de la cerințele clientului și standard;
- analiza factorilor ce contribuie la perfecționarea proiectelor;
- îndeplinirea de proiect a tuturor cerințelor specifice LCM;
- îndeplinirea măsurilor privind securitatea muncii;

**5.5.5** Prin controlul proiectelor, „DESIGN ȘI INGINERIE” SRL efectuează verificarea lor prin următoarele măsuri:

- avizarea proiectelor;
- încercări de omologare a prototipurilor;
- variante de calcul;
- comparația cu proiecte alternative;
- identificarea proiectelor.

	<i>Nume, prenume</i>	<i>Data</i>	<i>Semnătura</i>		
<i>Întocmit</i>	<i>Oleg Guțu</i>	<i>03.01.2019</i>		<i>Actualizare</i>	<i>Ex.</i>
<i>Verificat</i>	<i>A. Cogălniceanu</i>	<i>15.01.2019</i>		<i>Data</i>	<i>Nr.</i>

<b>emblema (marca firmei)</b>	<b>MANUALUL CALITĂȚII</b>	<b>„DESIGN ȘI INGINERIE” SRL</b>
<b>capitolul 6</b>	<b>Neconformități și acțiuni corective</b>	<b>pag. 24</b>

### CONȚINUT:

#### 6.1 Identificarea neconformităților

#### 6.2 Acțiuni corective

	<i>Nume, prenume</i>	<i>Data</i>	<i>Semnătura</i>		
<i>Întocmit</i>	<i>Oleg Guțu</i>	<i>03.01.2019</i>		<i>Actualizare</i>	<i>Ex.</i>
<i>Verificat</i>	<i>A. Cogălniceanu</i>	<i>15.01.2019</i>		<i>Data</i>	<i>Nr.</i>

emblema (marca firmei)	MANUALUL CALITĂȚII	„DESIGN ȘI INGINERIE” SRL
capitolul 6	Neconformități și acțiuni corective	pag. 25

## 6.1 Identificarea neconformităților

- 6.1.1 În timpul efectuării lucrărilor de construcții-montaj, pot apărea diferite neconformități reglementate la elaborarea documentației normative, în deosebi, la definitivarea metodelor de control a producției finite.
- 6.1.2 În dependență de condițiile exploatarei, regimul îndeplinirii lucrărilor, indicilor de calitate, neconformitățile pot fi divizate (relativ) în critice, semnificative și mai puțin semnificative.
- 6.1.3 Soluționarea la timp a neconformităților permite alegerea corectă a tipului de control a lucrărilor de construcții-montaj, complet sau selectat (important pentru furnizori).
- 6.1.4 Necoresponderea cerințelor tehnice și normative a lucrărilor de construcție-montaj e o încălcare a calității în construcție.
- 6.1.5 Neconformitățile depistate în timpul lucrărilor de construcție-montaj dovedește că cel puțin unul din parametrii calității nu se îndeplinesc sau cel puțin una din cerințele normative se încalcă
- 6.1.6 Conducerea „DESIGN ȘI INGINERIE” SRL asigură consemnarea neconformităților în timpul efectuării controlului de calitate, verificărilor și încercărilor și înlăturate la moment.
- 6.1.7 Raportul de depistare a neconformităților menține date precizate, detaliate, ce servesc pentru înlăturarea cauzelor și prevenirea repetării lor.
- 6.1.8 „DESIGN ȘI INGINERIE” SRL asigură reinspectarea lucrărilor de construcție-montaj refăcute în conformitate cu procedurile aplicabile.
- 6.1.9 Neconformitățile depistate se înregistrează și se examinează ulterior la consiliul tehnic al întreprinderii, condus de directorul „DESIGN ȘI INGINERIE” SRL.
- 6.1.10 În momentul detectării unor neconformități, în timpul oricărui stadiu de lucrări, ulterior se opresc următoarele stadii de lucru:
- 6.1.11 Depistarea neconformităților, la „DESIGN ȘI INGINERIE” SRL, este o procedură documentată, la moment bine organizată, pentru prevenirea efectuării unor lucrări neconforme.

## 6.2. Acțiuni corective

- 6.2.1 „DESIGN ȘI INGINERIE” SRL se obligă să identifice neconformitățile ce pot avea loc în timpul lucrărilor de construcție-montaj, să înregistreze datele, condițiile și cauzele apariției acestor contrare a calității și să inițieze acțiuni corective pentru înlăturarea, prevenirea repetării lor.

	<i>Nume, prenume</i>	<i>Data</i>	<i>Semnătura</i>		
Întocmit	Oleg Guțu	03.01.2019		Actualizare	Ex.
Verificat	A. Cogălniceanu	15.01.2019		Data	Nr.

emblema (marca firmei)	MANUALUL CALITĂȚII	„DESIGN ȘI INGINERIE” SRL
capitolul 6	Neconformități și acțiuni corective	pag. 26

- 6.2.2 La constatarea abaterilor serioase a lucrărilor de construcție-montaj de la cerințele documentației tehnice, programul de asigurare a calității, directorul tehnic informează imediat directorul care emite dispoziții de oprire a lucrărilor.
- 6.2.3 Acțiunile corective se îndeplinesc de directorul tehnic la șantierul examinat în baza actului de control întocmit la momentul depistării neconformităților a lucrărilor de construcție-montaj.
- 6.2.4 „DESIGN ȘI INGINERIE” SRL , datorită PAC, ETAC, evită abaterile de calitate întâmplătoare sau sistematice a lucrărilor de construcție-monta) în scopul prevenirii neconformităților.

	<i>Nume, prenume</i>	<i>Data</i>	<i>Semnătura</i>		
<i>Întocmit</i>	<i>Oleg Guțu</i>	<i>03.01.2019</i>		<i>Actualizare</i>	<i>Ex.</i>
<i>Verificat</i>	<i>A. Cogălniceanu</i>	<i>15.01.2019</i>		<i>Data</i>	<i>Nr.</i>

<b>emblema (marca firmei)</b>	<b>MANUALUL CALITĂȚII</b>	<b>„DESIGN ȘI INGINERIE” SRL</b>
<b>capitolul 7</b>	<b>Neconformități și acțiuni corective</b>	<b>pag. 27</b>

**CONȚINUT:**

**7.1 Echipamente pentru control, măsurare și încercare**

**7.2 Planificarea ETAC**

**7.3 Sistemul ETAC**

	<i>Nume, prenume</i>	<i>Data</i>	<i>Semnătura</i>		
<i>Întocmit</i>	<i>Oleg Guțu</i>	<i>03.01.2019</i>		<i>Actualizare</i>	<i>Ex.</i>
<i>Verificat</i>	<i>A. Cogălniceanu</i>	<i>15.01.2019</i>		<i>Data</i>	<i>Nr.</i>

emblema (marca firmei)	MANUALUL CALITĂȚII	„DESIGN ȘI INGINERIE” SRL
capitolul 7	Neconformități și acțiuni corective	pag. 28

## 7.1 Echipamente pentru control, măsurare și încercare

7.1.1 Echipamente pentru control, măsurare și încercare sunt folosite de „DESIGN ȘI INGINERIE” SRL doar dacă au nivelul dorit de precizie și stabilitate.

7.1.2 Selectarea echipamentului, detalierea instrucțiunilor de folosire, pregătirea personalului de control, măsurare și etalonare se face atent și planificat.

7.1.3 Scopul „DESIGN ȘI INGINERIE” SRL este de a folosi doar echipamente ce sunt adecvate unei determinăm precise a parametrilor calității Îndeplinirii lucrărilor.

7.1.4 Cerințele față de echipamentele pentru control, măsurare și încercare a întreprinderii sunt:

- stabilirea, documentarea și menținerea procedurilor de etalonare;
- identificarea echipamentului pentru control, măsurare și încercare;
- asigurarea preciziei necesare;
- protejarea aparatului de control;
- necesitatea pregătirii personalului pentru folosirea echipamentelor de control.

7.1.5 Mecanismele, echipamentele, mijloace de măsurare și încercare a „DESIGN ȘI INGINERIE” SRL sunt prezentate în Anexa nr.7

## 7.2 Planificarea ETAC

7.2.1 „DESIGN ȘI INGINERIE” SRL prin programul asigurării calității aplică un sistem planificat și documentar de examinări tehnice de asigurare a calității.

7.2.2 ETAC se efectuează pe baza:

- documentației normative, ce stabilește calitatea producției (sarcini tehnice, standarde, condiții de proiect și altele);
- documentației tehnice cu cerințe de exploatare și folosire a producției.

7.2.3 Procedurile, instrucțiunile tehnice de execuție sunt un parametru din programul de asigurare a calității.

7.2.4 Planificarea ETAC se determină de director în conformitate cu frecvența examinărilor tehnice la șantier.

7.2.5 Conducerea și anume directorul a „DESIGN ȘI INGINERIE” SRL asigură planificarea și implantarea ETAC.

## 7.3 Sistemul ETAC

7.3.1 „DESIGN ȘI INGINERIE” SRL prin programul asigurării calității efectuează:

- ETAC-uri interne la șantierul de construcție;
- ETAC-uri externe la Furnizori de produse / servicii;

	Nume, prenume	Data	Semnătura		
Întocmit	Oleg Guțu	03.01.2019		Actualizare	Ex.
Verificat	A. Cogălniceanu	15.01.2019		Data	Nr.

emblema (marca firmei)	MANUALUL CALITĂȚII	„DESIGN ȘI INGINERIE” SRL
capitolul 7	Neconformități și acțiuni corective	pag. 29

**7.3.2 „DESIGN ȘI INGINERIE” SRL în baza ETAC implantează următoarele sarcini:**

- întocmirea, confirmarea și controlul tuturor programelor de lucru planului de control, verificări și încercări la materialele de construcții folosite în lucrările de construcții-montaj cu forțe proprii sau prin laboratorul străin acreditat prin contract;
- verificarea și controlul utilajului, mecanismelor și mijloacelor de măsurare, de către Moldova standard conform planului de control,
- repararea la timp a mecanismelor cu forțele proprii sau prin întreprinderi specializate;
- asigurarea stării tehnice normale a utilajului și mecanismelor;
- membrii personalului răspunzător de funcționarea corectă și stabilă a mecanismelor și utilajului întreprinderii, sunt calificați și se conduc de prescripțiile programului de asigurare a calității;
- personalul ingineresc, anual, trece cursuri de pregătire și perfecționare, atestare, reatestare conform planificării ETAC;
- personalul muncitoresc, anual, se atestază, reatestează de centrele specializate sau comisii competente.

	<i>Numel, prenume</i>	<i>Data</i>	<i>Semnătura</i>		
<i>Întocmit</i>	<i>Oleg Guțu</i>	<i>03.01.2019</i>		<i>Actualizare</i>	<i>Ex.</i>
<i>Verificat</i>	<i>A. Cogălniceanu</i>	<i>15.01.2019</i>		<i>Data</i>	<i>Nr.</i>

emblema (marca firmei)	MANUALUL CALITĂȚII	„DESIGN ȘI INGINERIE” SRL
capitolul 8	Instruirea și perfecționarea personalului	pag. 30

## Capitolul 8. Instruirea și perfecționarea personalului

- 8.1 Persoanele cu funcții de răspundere a „DESIGN ȘI INGINERIE” SRL sunt atestate de Comisia Republicană de Atestare a specialiștilor cu activități în domeniul construcțiilor.
- 8.2 MAC și alte instrucțiuni de lucru permite „DESIGN ȘI INGINERIE” SRL să aprovizioneze o pregătire profesională a personalului, iar procedurile de lucru să fie stabilite pentru a obține o instruire sistematică a tuturor membrilor personalului ce activează în cadrul întreprinderii.
- 8.3 Perfecționarea lucrătorilor se efectuează conform programului de perfecționare aprobat de directorul „DESIGN ȘI INGINERIE” SRL.
- 8.4 Răspunzător de lucrările de sudură în activitatea „DESIGN ȘI INGINERIE” SRL îi revine directorului tehnic.
- 8.5 Instruirea personalului de lucrători are loc trimestrial la începutul lunii (2 zile câte 2 ore) în dependența de lucrările ce vor fi îndeplinite și volumului de lucru.
- 8.6 Tabela personalului ce activează în „DESIGN ȘI INGINERIE” SRL este prezentată în Anexa nr. 9.

	<i>Numel, prenume</i>	<i>Data</i>	<i>Semnătura</i>		
<i>Întocmit</i>	<i>Oleg Guțu</i>	<i>03.01.2019</i>		<i>Actualizare</i>	<i>Ex.</i>
<i>Verificat</i>	<i>A. Cogălniceanu</i>	<i>15.01.2019</i>		<i>Data</i>	<i>Nr.</i>



emblema (marca firmei)	MANUALUL CALITĂȚII	„DESIGN ȘI INGINERIE” SRL
Capitolul 9	Genurile de activitate	pag. 31

**L I S T A**  
genurilor de activitate solicitate  
de firma „DESIGN ȘI INGINERIE” SRL

**1. Terasamente și lucrări de teren**

- 1.1. Lucrări de terasiere.
- 1.2. Consolidarea și compactarea terenurilor.

**2. Executarea construcțiilor**

- 2.2. Construcții din zidărie cu înălțimea limitată la două nivele.
- 2.9. Lucrări de amenajare a teritoriului.
- 2.25. Construcții din lemn.
- 2.27. Produse și elemente din profile de aluminiu și policlorură de vinil.

**3. Lucrări de protecție a construcțiilor și utilajelor**

- 3.1. Învelitori și șarpante
- 3.2. Izolații hidrofugi
- 3.3. Izolații anticorozive

**4. Lucrări de finisare a construcțiilor**

- 4.1. Tencuieli, placaje exterioare și interioare.
- 4.2. Pardosele
- 4.3. Produse de tîmplărie.
- 4.4. Profile și ornamente decorative.

	<i>Numel, prenume</i>	<i>Data</i>	<i>Semnătura</i>		
<i>Întocmit</i>	<i>Oleg Guțu</i>	<i>03.01.2019</i>		<i>Actualizare</i>	<i>Ex.</i>
<i>Verificat</i>	<i>A. Cogălniceanu</i>	<i>15.01.2019</i>		<i>Data</i>	<i>Nr.</i>

<b>Emblema (marca firmei)</b>	<b>MANUALUL CALITĂȚII</b>	<b>„DESIGN ȘI INGINERIE” SRL</b>
<b>Capitolul 10</b>	<b>Anexe</b>	<b>pag. 32</b>

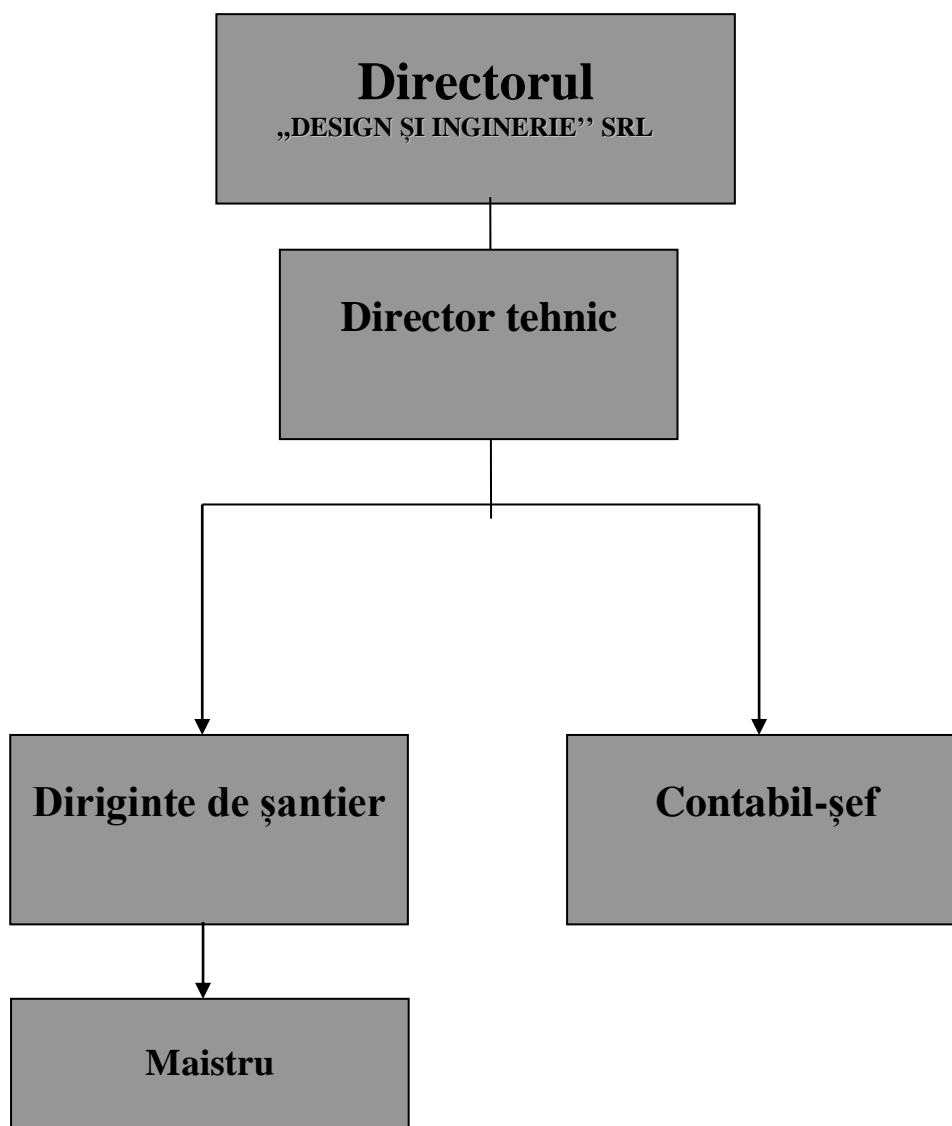
## A n e x e

	<i>Numel, prenume</i>	<i>Data</i>	<i>Semnătura</i>		
<i>Întocmit</i>	<i>Oleg Guțu</i>	<i>03.01.2019</i>		<i>Actualizare</i>	<i>Ex.</i>
<i>Verificat</i>	<i>A. Cogălniceanu</i>	<i>15.01.2019</i>		<i>Data</i>	<i>Nr.</i>

emblema (marca firmei)	MANUALUL CALITĂȚII	„DESIGN ȘI INGINERIE” SRL
capitolul 10	Anexe	pag. 33

Anexa nr. 1

Structura organizatorică a „DESIGN ȘI INGINERIE” SRL

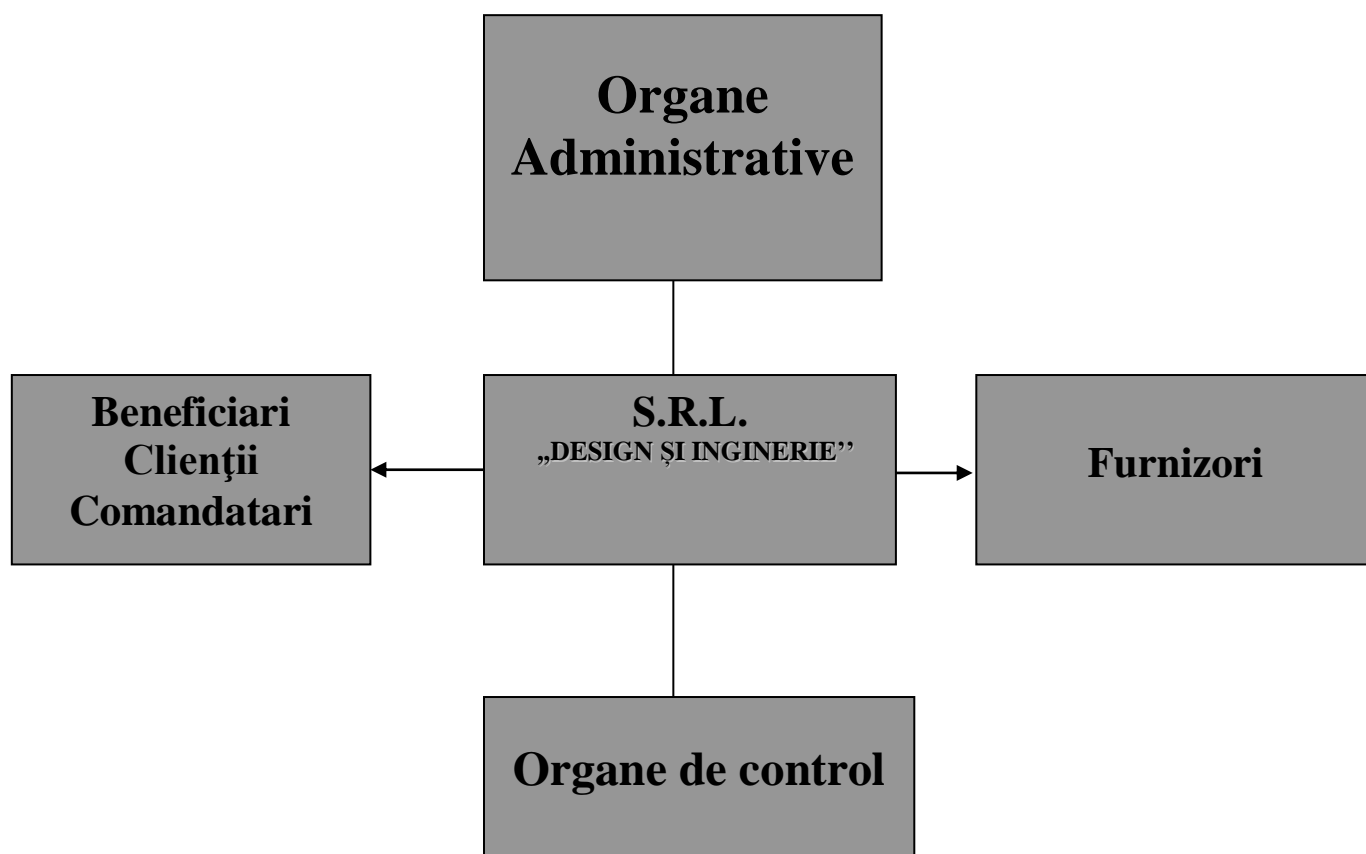


	<i>Nume, prenume</i>	<i>Data</i>	<i>Semnătura</i>		
<i>Întocmit</i>	<i>Oleg Guțu</i>	<i>03.01.2019</i>		<i>Actualizare</i>	<i>Ex.</i>
<i>Verificat</i>	<i>A. Cogălniceanu</i>	<i>15.01.2019</i>		<i>Data</i>	<i>Nr.</i>

emblema (marca firmei)	MANUALUL CALITĂȚII	„DESIGN ȘI INGINERIE” SRL
capitolul 10	Anexe	pag. 34

Anexa nr.2

Schema de relații a „DESIGN ȘI INGINERIE” SRL

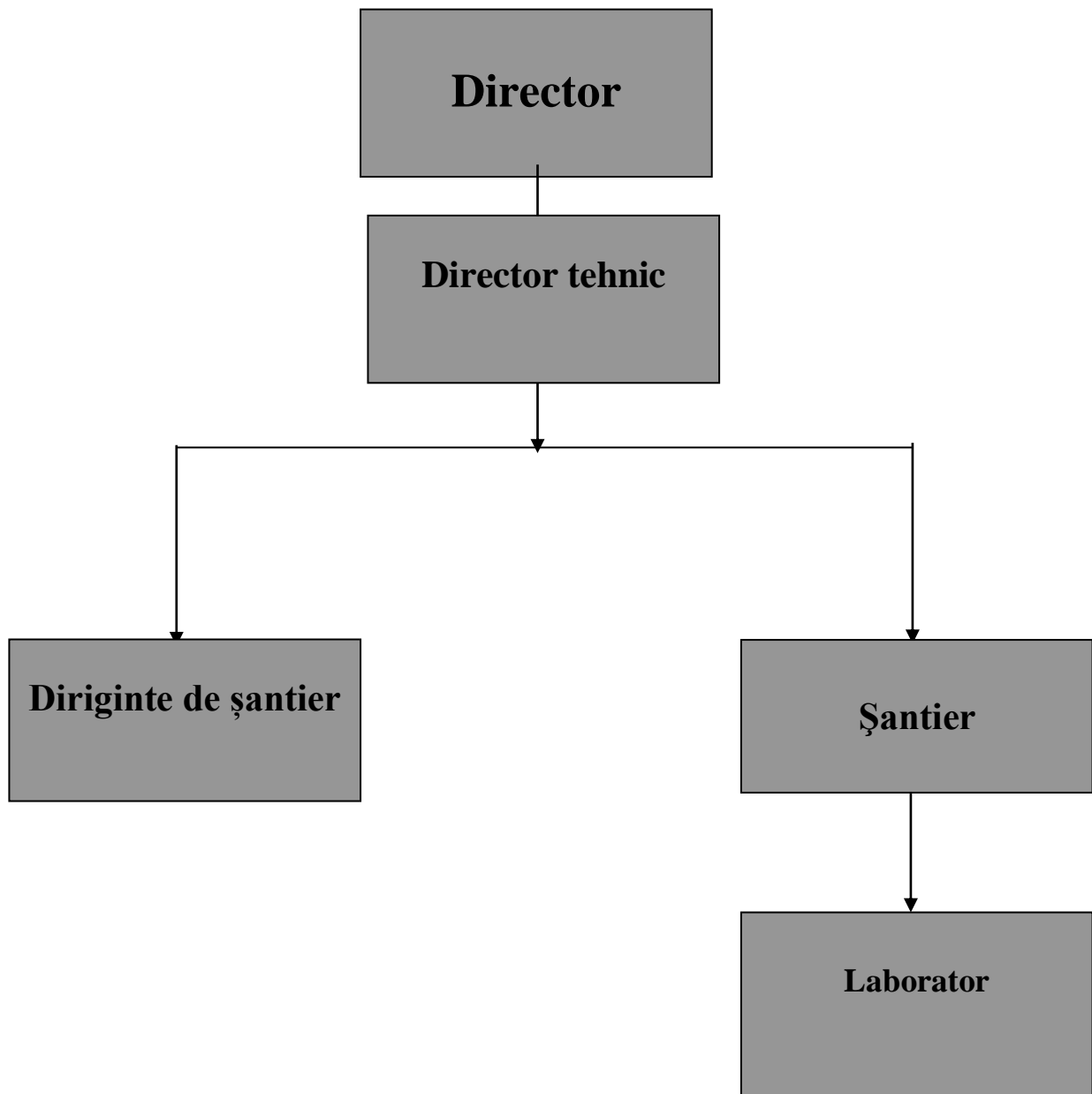


	<i>Nume, prenume</i>	<i>Data</i>	<i>Semnătura</i>		
<i>Întocmit</i>	<i>Oleg Guțu</i>	<i>03.01.2019</i>		<i>Actualizare</i>	<i>Ex.</i>
<i>Verificat</i>	<i>A. Cogălniceanu</i>	<i>15.01.2019</i>		<i>Data</i>	<i>Nr.</i>

emblema (marca firmei)	MANUALUL CALITĂȚII	„DESIGN ȘI INGINERIE” SRL
capitolul 10	Anexe	pag. 35

Anexa nr.3

Schema organizatorică de asigurare a calității



	<i>Nume, prenume</i>	<i>Data</i>	<i>Semnătura</i>		
<i>Întocmit</i>	<i>Oleg Guțu</i>	<i>03.01.2019</i>		<i>Actualizare</i>	<i>Ex.</i>
<i>Verificat</i>	<i>A. Cogălniceanu</i>	<i>15.01.2019</i>		<i>Data</i>	<i>Nr.</i>

emblema (marca firmei)	MANUALUL CALITĂȚII	„DESIGN ȘI INGINERIE” SRL
capitolul 10	Anexe	pag. 36

Anexa nr. 4

**Schema  
controlului de intrare și păstrare a materialelor de construcții**

Nr. d.o.	Etapa, Procesul, producția	Ce se controlează	Scopul controlului	Locul de luare a probei	Periodicitatea	Cine controlează	Metoda de control
1	2	3	4	5	6	7	8
1.	Recepția la intrare, pe șantier	1. Cantitatea 2. Certificat 3. Calitatea	Determinarea volumului real. Coresponderea calității după Certificat și SN	Șantier, camion	De la fiecare partidă	Recepționar (selectat)	După documentație. Standard
2.	Descărcarea și depozitarea	Respectarea regulilor de descărcare și depozitare	Controlul depozitării	Depozit	La descărcare	Recepționarul	Vizual. De urmărit
3.	Păstrarea în depozit.	Lipsa murdăriei la păstrare	Respectarea calității	Depozit	Odată în schimb	Șeful de șantier	Vizual. De urmărit
4.	Servirea materialelor	Servirea corectă a materialelor	Controlul încărcării	Mijloace de transport	La servire	Șeful de șantier	De urmărit

	<i>Nume, prenume</i>	<i>Data</i>	<i>Semnătura</i>		
Întocmit	<i>Oleg Guțu</i>	<i>03.01.2019</i>		<i>Actualizare</i>	<i>Ex.</i>
Verificat	<i>A. Cogălniceanu</i>	<i>15.01.2019</i>		<i>Data</i>	<i>Nr.</i>

emblema (marca firmei)	MANUALUL CALITĂȚII	„DESIGN ȘI INGINERIE” SRL
capitolul 10	Anexe	pag. 37

Anexa nr.5

**LISTA TEHNICII SPECIALIZATE  
ȘI A MIJLOACELOR DE MASURARE DE CARE  
DISPUNE „DESIGN ȘI INGINERIE” SRL**

Nr.	DENUMIREA	MARCA/MODELUL	CANTITATEA	FORMA DE PROPRIETATE
1	Buldozer	DT - 75	1 unit.	Proprietate
2	Excavator	Kubota kx 41,2 s	1 unit.	Locațiune
3	Mașină de foraj	GAZ-66	1 unit.	Locațiune
4	Mașină de tăiat ceramica		2 unit.	Proprietate
5	Remorcă		1 unit.	proprietate
6	Microbus	DAEWO	1 unit.	Proprietate
7	Macara	KS 3567	1 unit	Locațiune
8	Aparat de sudat	-	2 unit.	proprietate
9	Perforator	6 kg	2 unit.	proprietate
10	Generator electric	5 kW	1 unit.	Proprietate
11	Ciocan pneumatic		1 unit	Proprietate
12	Vibrator pentru beton	IV - 67	2 unit.	Proprietate
13	Compactor de pământ		1 unit.	Proprietate
14	Betonieră 0,25		2 unit.	Proprietate
15	Compresor		1 unit.	Proprietate
16	Lobzic	70 STE	1 unit.	Proprietate
17	Teodolit		1 unit.	Proprietate
18	Pompă		1 unit.	proprietate
19	Mașină de șlefuit		2 unit.	Proprietate
20	Tester electric		1 unit.	Proprietate
21	Manometru		2 unit.	Proprietate

	Nume, prenume	Data	Semnătura		
Întocmit	Oleg Gușu	03.01.2019		Actualizare	Ex.
Verificat	A. Cogălniceanu	15.01.2019		Data	Nr.

<b>Emblema (marca firmei)</b>	<b>MANUALUL CALITĂȚII</b>	<b>„DESIGN ȘI INGINERIE” SRL</b>
<b>capitolul 10</b>	<b>Anexe</b>	<b>pag. 38</b>

Anexa 6

**INFORMAȚIE**  
privind baza normativă de care dispune  
„DESIGN ȘI INGINERIE” SRL

1. SNIP II-22-81      Construcții armate din zidărie din piatră și numai din piatră
2. SNIP II-25-80      Construcții din lemn
3. SNIP 3.04.03-85      Protecția structurilor construcțiilor de factorii exteriori
4. SNIP 3.01.01-85      Structura procesului de producție în construcții
5. SNIP 3.01.04-87      Recepționarea obiectelor de construcție finalizate
6. SNIP 5.05.04-87      Montarea și reglarea sistemelor electrotehnice
7. SNIP 3.03.01-87      Construcții terasiere, temelii și fundații
8. SNIP III-10-75      Amenajarea teritoriului
9. SNIP 2.03.13-88      Pardosele
10. SNIP 2.04.14-88      Izolarea termică a utilajului și traseelor de construcții
11. SNIP 3.04.01-87      Acoperiri de finisare și izolare
12. SNIP 2.03.02-89      Construcții din beton și beton armat la fel și din beton compact silico-calcaros

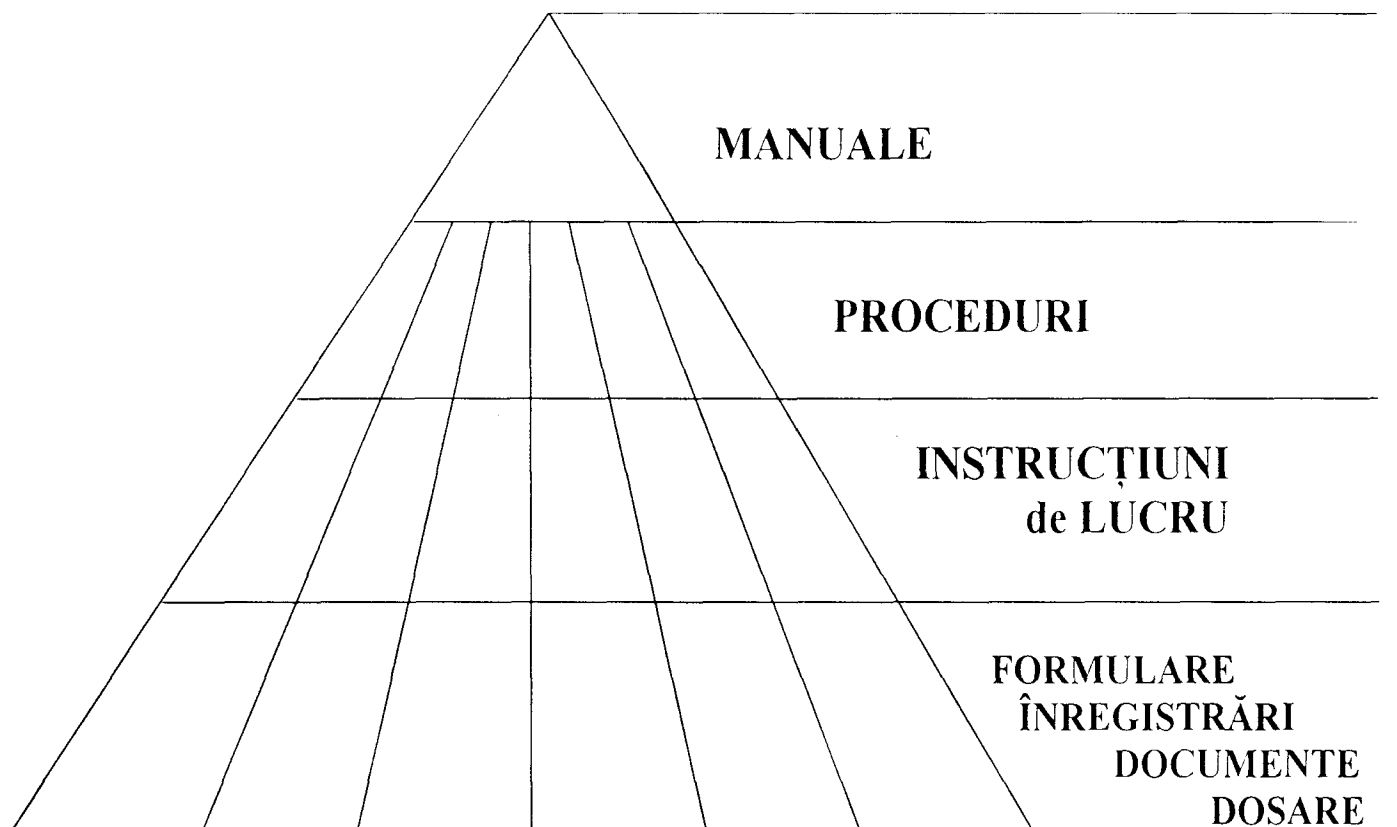
	<i>Nume, prenume</i>	<i>Data</i>	<i>Semnătura</i>		
<i>Întocmit</i>	<i>Oleg Guțu</i>	<i>03.01.2019</i>		<i>Actualizare</i>	<i>Ex.</i>
<i>Verificat</i>	<i>A. Cogălniceanu</i>	<i>15.01.2019</i>		<i>Data</i>	<i>Nr.</i>



emblema (marca firmei)	MANUALUL CALITĂȚII	„DESIGN ȘI INGINERIE” SRL
capitolul 10	Anexe	pag. 39

Anexa nr. 7

Elementele documentației privind sistemul calității



	<i>Nume, prenume</i>	<i>Data</i>	<i>Semnătura</i>		
Întocmit	<i>Oleg Guțu</i>	<i>03.01.2019</i>		<i>Actualizare</i>	<i>Ex.</i>
Verificat	<i>A. Cogălniceanu</i>	<i>15.01.2019</i>		<i>Data</i>	<i>Nr.</i>

emblema (marca firmei)	MANUALUL CALITĂȚII	„DESIGN ȘI INGINERIE” SRL
capitolul 10	Anexe	pag. 40

Anexa nr.9

**Statutul  
de personal angajat în  
compania de construcție  
„DESIGN ȘI INGINERIE” SRL**

Nr.	Funcția	Numele, prenumele	Stagiu de muncă	studii
1	Director	Cogălniceanu Taisia	12	superioare
2	Director tehnic	Cogălniceanu Alexandru	28	superioare
3	Diriginte de santier LCM	Cogălniceanu Ludmila	25	superioare
4	Diriginte de șantier LCM	Guțu Oleg	28	superioare
4	Contabil sef	Cogălniceanu Alexandru	8	superioare

	Nume, prenume	Data	Semnătura		
Întocmit	Oleg Guțu	03.01.2019		Actualizare	Ex.
Verificat	A. Cogălniceanu	15.01.2019		Data	Nr.