

prezentarea companiei

Chişinău, 17 Iulie 2019

document elaborat de:
Doru Petruţi - doru.petruti@imas.md

www.imas.md

imas



imas

oamenii imas

resurse

interviewarea față în față

interviewarea telefonică

capacitatea de culegere date

spațiulș imas

stilul imas

echipamente

securitate și confidențialitate

studii în Transnistria

experiența de cercetare

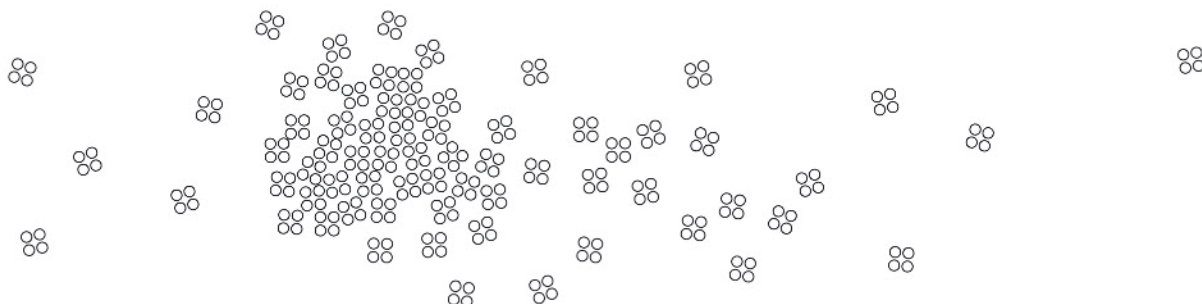
Din 1992 în România și din 2001 la Chișinău, de mai bine de 18 ani, [imas] dezvoltă o pasiune extraordinară pentru date, explorând mereu noi posibilități de a le cerceta.

Serviciile [imas] constau în studiile cantitative și calitative, cercetări ce găsesc răspunsuri acolo unde ele par să nu fie. Studii care descoperă, explorează punțile dintre oameni și comportamentele sau deciziile lor. Studii în profunzime care găsesc ordinea în haos, studii care aleg imparțial între adevăr și aparențe. Studii care vă fac mai informați, deci mai puternici.

Standardele de calitate stabilite de [imas] pentru culegerea datelor, acuratețea lor, dar și calificarea angajaților, se înscriu perfect în standardele internaționale și sunt garantul unui rezultat bun. Investițiile în infrastructură și noile tehnologii dau și ele roade, poziționând [imas] mult înaintea concurenților. Scrise clar, ușor de urmărit și de analizat, rapoartele de cercetare [imas] vă vor arăta cel mai potrivit drum, pentru cele mai bune decizii.

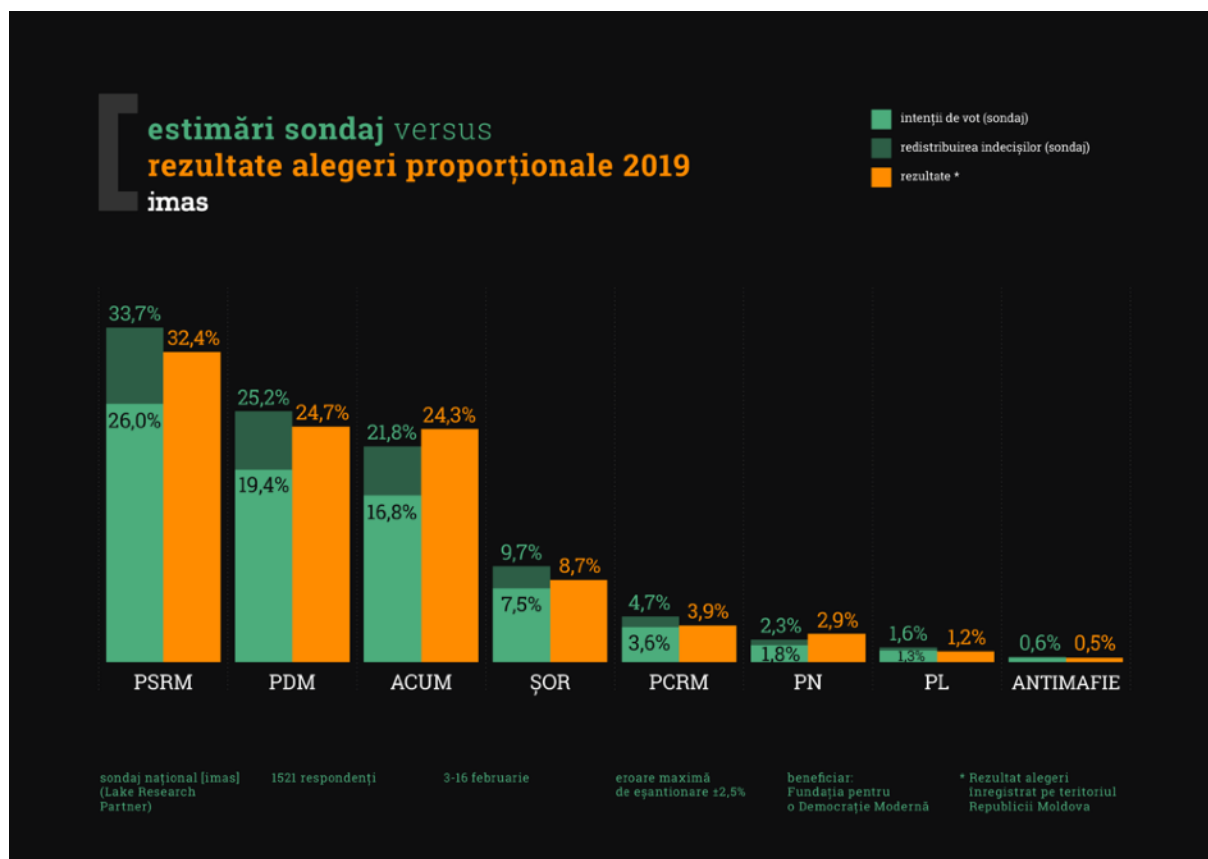
Cu un portofoliu internațional în proporție de șaptezeci la sută, [imas] este astăzi cel mai experimentat cercetător din Republica Moldova.

* Acesta nu este un slogan publicitar, dar este o afirmație asumată..



Pe data de 28 Februarie 2019 au fost derulate alegerile Parlamentare. Au fost realizate mai multe sondaje pre-electorale. Rezultatele prezentate de aceste sondaje au fost foarte diferite și au dovedit încă o dată că piața noastră de cercetare are la bază proceduri de lucru diferite și un nivel semnificativ diferit în ceea ce privește profesionalismul de care dă dovadă fiecare companie de cercetare.

Vă rugăm să vedeți mai jos rezultatele sondajului [imas] din Februarie 2019 – intenția netă de vot, numărul de indeciși (cu distribuția lor proporțională pentru fiecare partid în parte) versus rezultatele înregistrate în ziua alegerilor pe teritoriul Republicii Moldova conform datelor raportate de Comisia Electorală Centrală. Pentru mai multe detalii, vă rugăm să citiți întregul comunicat [imas] <http://imas.md/rom/noutati/comunicat-imas-64>



Am dori să vă prezentăm comparativ rezultatele tuturor sondajelor publicate înainte de alegerile Parlamentare:

Tabel 1. Rezultate intenții de vot plus indeciși versus rezultate înregistrate la alegerile din 24 Februarie 2019, pe teritoriul Republicii Moldova, pe sistemul proporțional de vot (pe listă). Pentru fiecare sondaj și partid în parte sunt prezentate și diferențele față de rezultatul final înregistrat de acel partid.

Denumire partid	Rezultate alegeri (teritoriul Republicii Moldova)	Sondaj [imas] 03-16 februarie, 1521 respondenți	Sondaj iData 17-26 ianuarie, 1208 respondenți	Sondaj CBS-AXA (BOP-IPP) 19-31 ianuarie, 1224 respondenți	Sondaj Magenta (IRI) 05 decembrie-16 ianuarie, 1226 respondenți	Sondaj Asociația Sociologilor și Demografilor 01-14 februarie, 1195 respondenți
PSRM	32.4	33.7 + 1.3	41.0 + 8.6	42.8 + 10.4	44.3 + 11.9	49.6 + 17.2
PDM	24.7	25.2 + 0.5	20.6 - 4.1	19.3 - 5.4	16.4 - 8.3	19.5 - 5.2
ACUM	24.3	21.8 - 2.5	25.6 + 1.3	25.1 + 0.8	25.3 + 1.0	16.1 - 8.2
ȘOR	8.6	9.7 + 1.1	5.5 - 3.1	5.8 - 2.8	5.1 - 3.5	3.2 - 5.4
Abaterea medie %		1.35	4.28	4.85	6.18	9.00
Abaterea maximă %		2.5	8.6	10.4	11.9	17.2

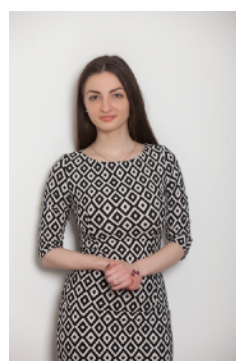
imas people

Oamenii sunt cea mai valoroasă resursă [imas].

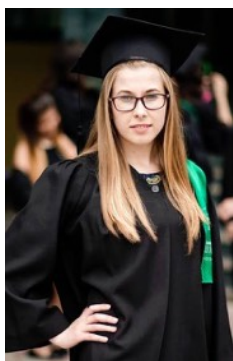
Aici, fiecare este profesionist, iar împreună suntem o echipă. Mai jos sunt menționate persoanele cheie din echipa centrală de la Chișinău; în afară de ei, mulți alți cercetători, coordonatori, personal de verificare, operatori de interviu, operatori telefonici și personal administrativ sunt implicați în activitățile de zi cu zi ale companiei.



Name Doru Petruți
Position director general
Contact doru.petruti@imas.md
079705501



Name Rodica Ionichi
Position director cercetare calitativă
Contact rodica.ionichi@imas.md
079705504



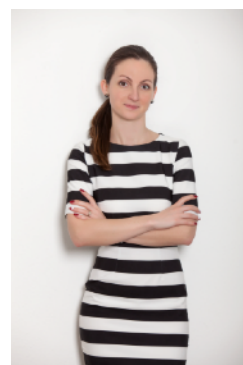
Name Viorelia Zaharco
Position director cercetare cantitativă
Contact viorelia.zaharco@imas.md
079705551



Name Marina Belostecnic
Position director CATI
Contact marina.belostecnic@imas.md
079705521



Name Olesea Tușinschi
Position director departament culegere date
Contact olesea.tusinschi@imas.md
079337004



Name Elena Petruți
Position director comunicare corporativă
Contact elena.petruti@imas.md
079227587

capi - computer assisted personal interview

CAPI (Computer Assisted Personal Interviews) - Intervievarea față în față asistată computerizat este o procedură adoptată de [imas] pentru a spori eficiența și acuratețea colectării datelor. Fiecare operator de teren introduce răspunsurile pe o tabletă care are instalat un software [imas], soft special elaborat pentru machetarea chestionarelor și derularea interviului. O aplicație în permanentă dezvoltare, complexă și performantă, cu o interfață ușor de utilizat, ce permite de asemenea și rularea materialelor audio/video în timpul interviului.

Ce putem monitoriza prin intermediul tabletelor?

Locația geografică înregistrată pentru fiecare chestionar în parte și, astfel, verificarea aplicării instrucțiunilor privind eșantionarea.	Calitatea interviului: softul asigură salturile logice de la o întrebare la alta, atenționează operatorul privind răspunsurile incoerente	Timpul petrecut de operator la fiecare întrebare din chestionar.
---	--	---



Datorită conexiunii la Internet, toate datele sunt în scurt timp transmise codat spre serverul [imas] de unde pot fi verificate și validate în timp real de către managerul de proiect.

avantajele CAPI

viteza net superioară față de PAPI**	timpul pentru tipărire, transmitere și întoarcere a chestionarelor din teren este eliminat
Zero erori	softul asigură efectuarea tuturor salturilor logice din chestionar
Eliminarea unor costuri	eliminarea costurilor privind tipărirea chestionarelor și cele pentru introducerea datelor
Timp câștigat	introducerea automată a datelor în sistem
Optimizarea timpului pentru verificare	ațt privind derularea efectivă a interviului, cît și a bazei de date rezultate
Rapoarte interimare	rezultatele preliminare pot fi generate pe tot parcursul proiectului

cati – computer assisted telephone interviews

Computer Assisted Telephone Interviews - Intervievarea telefonică asistată computerizat este o practică rapidă de colectare a datelor, fără constrângeri de ordin geografic. Întrebările care trebuie citite de către operatorul telefonic sunt afișate pe ecran, iar răspunsurile sunt înregistrate direct în computer.

Recrutarea atentă a echipei de operatori telefonici, pregătirea lor pentru a fi convingători și neutri în citirea întrebărilor și răspunsurilor, auditarea convorbirilor efectuate și un manager aflat în permanent contact cu operatorii sunt ingredientele succesului pentru acest tip de cercetări. Infrastructura tehnică compusă din computere, servere, soft specializat, conexiuni de Internet de mare viteză ne permite efectuarea apelurilor telefonice în rețeaua de telefonie fixă sau mobilă din Republica Moldova sau din alte țări.

Managementul apelurilor efectuate, a cotelor de respondenți, sistem de randomizare a numerelor, înregistrarea convorbirilor	Programarea chestionarului: efectuarea salturilor logice, randomizarea întrebărilor/variantelor de răspuns	Statistici privind numărul de apeluri efectuate, întrerupte, interviuri finalizate, refuzuri, durata interviurii
--	---	---

Facilități CATI

Datele culese sunt stocate în cele mai stricte condiții de securitate și pot fi accesate doar de personalul autorizat.

Avantajele CATI

Rapiditatea	durata de realizare a unui sondaj telefonic este redusă, funcție de numărul de stații de lucru utilizate
Acoperirea geografică	nu există nici un fel de limitări, eșantioanele conținând respondenți din mult mai multe localități față de interviuarea față în față
Costul	prețul semnificativ mai scăzut decât în cazul interviurii față în față
Timp câștigat	datorită introducerii automate a datelor în sistem
Calitatea	toate interviurile pot fi înregistrate și verificate (reascultate) și doar apoi validate
Rapoarte interimare	pot fi generate pe parcursul proiectului

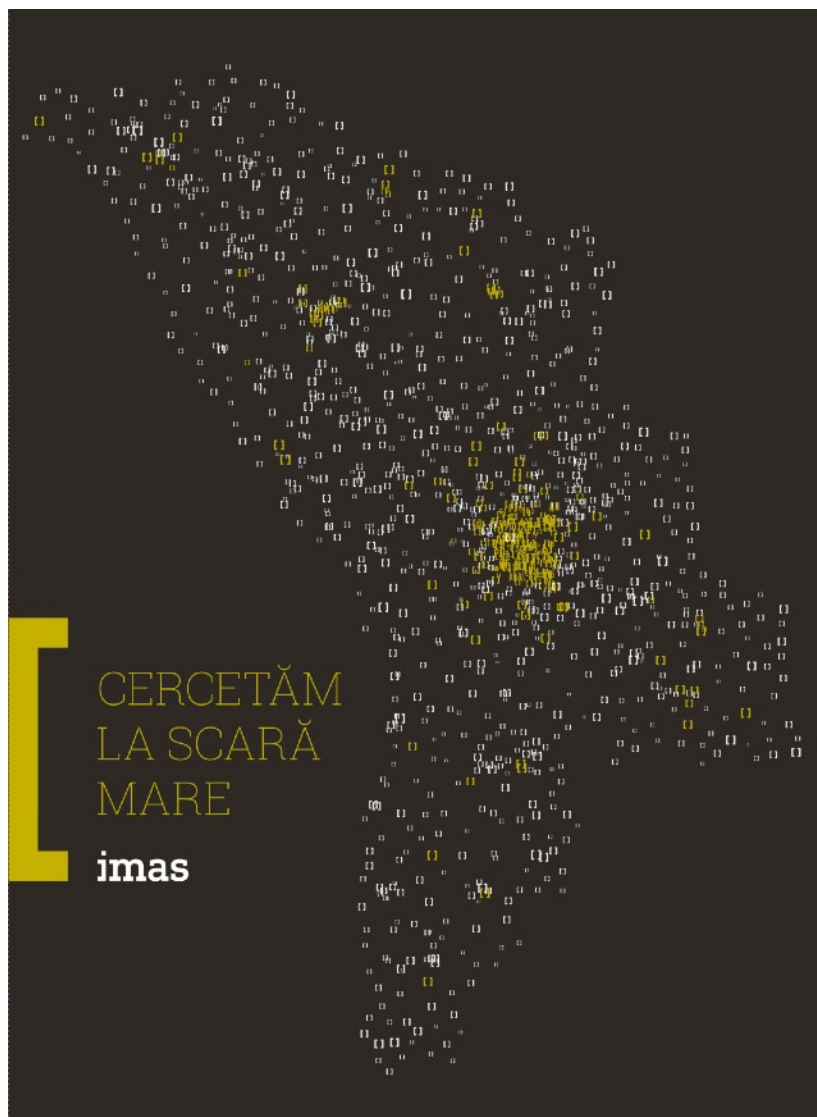
[imas] facilitățile oferite de CATI sunt un punct forte și pentru interviuarea față în față pentru că call center-ul este utilizat pe durata efectuării verificărilor (pentru a suna respondenții care au participat la sondaje, validând astfel chestionarele aplicate în teren).

Aria de specializare a call center-ului este cercetarea, dar oferim și alte servicii precum info line, suport pentru clienții diferitelor companii, apeluri în cadrul proiectelor de tip mystery shopping etc.

capacitatea de culegere date

Departamentul Operațiuni Teren reprezintă acele 90% din iceberg, nevăzut ochiului, dar esențial corpului. Astăzi, [imas] are interviuatori pregătiți în toate raioanele republicii, aceștia subordonându-se coordonatorilor regionali din staff-ul central de la Chișinău.

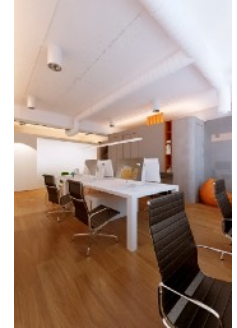
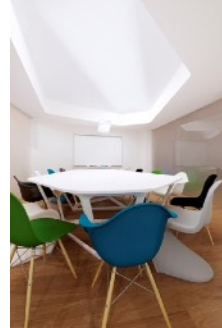
Profilul interviuatorilor inspiră încredere și profesionalism; 60% dintre aceștia au peste 30 de ani, educație superioară și vorbesc cel puțin 2 limbi (româna și rusa), unii fiind familiari chiar și cu limba ucraineană sau găgăuză.



Biroul central de la Chișinău	Sediile regionale	Rețeaua de operatori de teren
Coordonează echipele regionale și echipa de operatori de interviu prezenți în regiunea centrală a republicii.	Utilizate pentru instruirea și coordonarea membrilor echipelor de operațiuni teren din regiuni.	Asigură accesul pe întreg teritoriul republicii, fără excepții.

spațiul imas

Ca să meargă lucrul bine, am zis să investim puțin efort și inspirație în spațiul unde ne petrecem majoritatea timpului — sediul [imas]. Datorită unei echipe de arhitecți talentați, am transformat o suprafață de 300 m² într-un vis al cercetătorului.



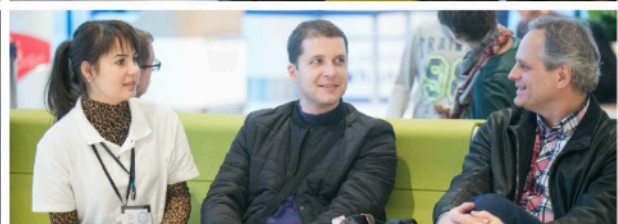
Acasă la [imas] veți găsi spații funcționalitate, flexibile, un fagure modular care trăiește împreună cu noi. Un spațiu care exprimă valorile noastre, modul în care muncim și în care vrem să ne trăim profesiile.

stilul imas

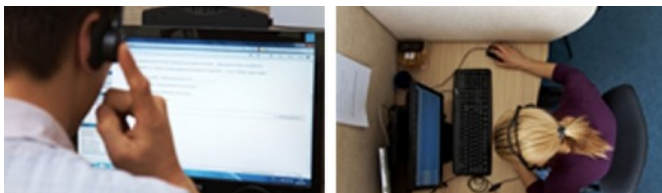
Noi credem că pe lângă un spațiu, o muncă de calitate are nevoie și de stil. De aceea, asigurăm toți angajații [imas] cu materiale branduite. De asemenea, suntem întotdeauna fericiți să le împărtășim aceste materiale împreună cu partenerii și clienții noștri. La sediul nostru, orice angajat poate găsi materialele necesare care să îi permită desfășurarea unei munci calitative, plină de plăcerea de a munci.



Operatorii noștri beneficiază de instruirii de înaltă calitate. O atmosferă potrivită și explicațiile în detaliu îi ajută pe operatori să culegă datele într-un mod calitativ. Cu fiecare instrucție la care participă, ei adună mai multă experiență, mai multe abilități, utile muncii lor.



Call center-ul imas numără 40 stații de lucru și poate derula 150-250 interviuri telefonice zilnic (în funcție de lungimea chestionarului), cu un program de muncă de 7/7.



[imas] a schimbat în anul 2007 toate tabletele care sunt utilizate în teren și a apelat la un brand american care este denumită Vonino. Toate cele 300 de tablete pe care le deținem sunt de model Vonino Xavy L8 (<https://www.vonino.eu/xavy-l8.html>). Pentru fiecare tabletă utilizată există o baterie suplimentară care îi oferă o autonomie de lucru adițională pentru încă 8 ore pînă la următoarea reîncărcare. Toate tabletele sunt conectate la Internet, datele fiind transmise instantaneu către servere securizate și pot fi astfel verificate într-un timp foarte scurt.



O altă îmbunătățire majoră făcută de compania noastră în 2017 a ținut de softul CAPI utilizat pentru programarea chestionarelor. Utilizăm cel mai bun software disponibil în acest moment în lume, soft furnizat de compania olandeză NIPO (<https://www.nipo.com>). În afara posibilităților ce țin de programarea oricît de complexă a chestionarelor, acest soft ne permite verificări complexe și posibilitatea să oferim un feed-back foarte prompt operatorilor noștri. Suntem compania de cercetare care verifică 100% din chestionarele aplicate (coordonatele GPS, lungimea în secunde între întrebări, "silent recording" și verificări telefonice).

[imas] are o flotă proprie de automobile, compusă din 11 mașini branduite cu logoul și patternul [imas]. Toți șoferii sunt angajați full-time și sunt localizați în diferite puncte strategic alese în republică (patru șoferi în zona de nord, cinci în zona centrală, iar doi în zona de sud a țării). Activitatea șoferilor este monitorizată 24/24 (ora la care sunt pornite mașinile, viteza cu care sunt conduse, traseul parcurs, ora la care se opresc, atitudinea și comportamentul șoferilor etc.); siguranța angajaților noștri este una din preocupările noastre majore.



securitate și confidențialitate

În permanență suntem preocupați nu doar de confidențialitatea datelor respondenților noștri, dar și de confidențialitatea proiectelor realizate pentru beneficiarii noștri. Fiecare din operatorii noștri semnează un acord de confidențialitate. După încheierea culegerii de date, toate materialele sunt aduse la sediul central de la Chișinău unde accesul este limitat și securizat. Luăm toate măsurile necesare pentru a asigura accesul la materialele cercetărilor doar personalului autorizat. Fiecare persoană implicată într-un proiect are acces doar la materialele care sunt necesare sarcinilor lui.

Adițional, sunt proceduri interne specifice:

- Toate bazele de date sunt parolate și doar managerul de proiect are acces la baza de date finală;
- Serverul de mail este în permanență monitorizat de o firmă specializată;
- Sunt reguli clare care interzic utilizarea datelor în afara sediului companiei;
- Contractele cu angajații noștri au clauze cu penalități drastice în cazul nerespectării procedurilor interne cu privire la confidențialitate;

studii în Transnistria

Din timp în timp, [imas] realizează și studii pe teritoriul Transnistriei. [imas] colaborează cu un ONG din Transnistria, ONG care ne asigură infrastructura de spații de birou necesară, ne asigură recrutarea personalului necesar sau participanți pentru studiile de tip focus grup. [imas] obișnuiește să trimită echipamente și echipa de cercetători în Transnistria pentru fiecare proiect realizat acolo. Întreaga metodologie este creată și implementată și verificată de către echipa [imas].

experiența de cercetare

[imas] has a big experience in social studies, including studies about violence, most of them made during face to face interviews. The most complex project that [imas] will administrate during 2017-2020 is “Sanatatea mea”, a very complex study made in collaboration with USAID Moldova, International Organization for Migration, Center for Disease Control USA (CDC), and Ministry of Health, Labor, Social Protection and Family. The objectives of this study are as follows: (a). to estimate the national prevalence of physical, emotional and sexual violence perpetrated against boys and girls of 13-24 years old, including sexual touching without permission, attempted sexual intercourse, physically forced sexual intercourse, and pressured sexual intercourse perpetrated against boys and girls prior to turning age 18 and more recently; to identify risk and protective factors for physical, emotional and sexual violence against children; to inform stakeholders and guide prevention efforts; to identify the health and social consequences associated with violence against children; to assess the knowledge and utilization of medical, psychosocial, legal, and protective services available for children who have experienced sexual, emotional and physical violence.

The findings from this survey will be used primarily to better understand the magnitude of violence against children and youth (13-24 years old), including sexual violence, and its underlying risk and protective factors in order to make recommendations to relevant ministries of the Government of Republic of Moldova and national and international agencies and non-governmental organizations on developing strategies to identify, treat and prevent violence against children. For 24 months, the project will involve a big number of human resources (145 [imas] employees), many equipments, special trainings for interviewers and team leaders, detailed protocols for each operations, etc.

Another very recent study elaborated by [imas] in 2018 was made for OSCE - “Well-being and security of women”, a very complex and sensitive project that involved a quantitative survey (1700 women at national level) and a qualitative phase (7 focus-groups and 14 in-depth interviews). Again, special training were made with the project team and with the interviewers in order to cover all technical aspects for a sensitive project.

[imas] had a constant activity in the field of social studies related with violence, child protection reform, social assistance policies, etc. You can see below a list with the most complex and recent projects:

- USAID Moldova, International Organization for Migration, Center for Disease Control USA (CDC), Ministry of Health, Labor, Social Protection and Family – 2017-2020 – Violence Against Children survey – VACS (1900 face to face interviews)
- OSCE (IPSOS) – 2018 – Survey on the Well-being and Security of Women in South East Europe, Eastern Europe and the South Caucasus (1700 questionnaires in Republic of Moldova; 7 focus groups and 14 in-depth interviews)
- World Bank, Ministry of Health, Labor and Social Protection – 2018 – Moldova skills data capacity building project (data collection for assessment of suply of socio-emotional and cognitive skills and barriers to employment for the resident working age population, 2000 face to face interviews)
- World Bank, Ministry of Health, Labor and Social Protection – 2018 – Measuring the Efficiency of Moldova’s Main Anti-Poverty Program (1413 face to face interviews)
- NORC – 2015, 2017 – “P4EC Program Evaluation Survey and Focus Group Data Collection” (2 annual surveys with social assistants; 50 FGs with different targets)
- Oxford Policy Management – 2017 – Evaluation and design of “Ajutorul Social” program (1300 face to face interviews; 32 case studies)
- Promo-LEX – 2016-2017 – visibility and citizens’ perceptions regarding the activity of Campaign Obervation Mission “Ieși la Vot” (1200 face to face interviews);
- EveryChild Moldova – 2014-2017 – National study regarding perceptions about state and family, about placement of children in residential institutions (CAPI, 1100)
- Centrul National de Prevenire a Abuzului fata de Copii (CNPAC) – 2015-2016 – Skills, knowledge and practices with respect to application specialists friendly procedures in investigating cases involving child victims/witnesses of crimes (observations and 60 in-depth interviews)

- Unicef – 2014-2015 – Social norms that influence violent practices in the child's discipline process (9 FGs, 3 case studies, 9 IDI)
- University of Geneva – 2015 – Qualitative study about child rights protection (6 focus-groups)
- Ministry of Labor, Social Protection and Family - 2013, 2014 - Technical assistance to support reforms to introduce activation elements for the Welfare Program (1000 face to face interviews with different categories of people who receive social assistance)
- Oxford Policy Management – 2014 – Assessments of beneficiary satisfaction through surveys and case studies (Strengthening the Effectiveness of the social safety net)
- **South Carolina University (PhD student grant) - 2013 - Impact of remittances on economic and social development of Republic of Moldova**
- Unicef – 2012-2013 – Assessment of the child care system in Transnistria region
- EveryChild Moldova – 2012 – Our expertise on policy matters has been confirmed also during another assessment made for EveryChild Moldova “Protection of the rights of children deprived of parental care or who are at risk of being separated from their families”
- Unicef, OAK Foundation, Terre des Hommes Moldova, and Ministry of Education and Ministry of Labour, Social Protection and Family – 2012 – evaluation of public policy “National Strategy and Action Plan on residential childcare system reform 2007-2011” (desk review, visits to the raions, meetings and discussions with main stakeholders including governmental officials, local public authorities, NGOs, families, data analysis and reports. Our team have done 34 in-depth interviews, 6 focus groups, 18 study-cases, 8 on-site study visits, and national phone survey. As result of 6 month work a new Action Plan was elaborated at the end of 2012.
- EveryChild Moldova – 2011 – Qualitative study: Protecting children in Moldova from family separation, violence, abuse, neglect and exploitation
- Centrul National de Prevenire a Abuzului fata de Copii (CNPAC) – 2007 – “Childhood without Violence”;
- Unicef – 2006 – “Violence against children” (national survey with children and their parents on sensitive topics http://www.unicef.org/moldova/Violence_against_children_en.pdf).
- Winrock International in 2005 – “Women at risk in the Republic of Moldova”, a study about violence and human trafficking (http://www.atnet.md/public/46/en/Women%20At%20Risk_eng.pdf)

Other social studies:

- European Values Survey – 2018 – <http://www.europeanvaluesstudy.eu>
- Gorbi (Georgia) – 2017 – World Justice Survey in Republic of Moldova <https://worldjusticeproject.org>
- Constitutional Court of Moldova – 2017 – Perceptions about Constitutional Court (CAPI, 1100 respondents; 5 FGs and 6 IDI)
- US Embassy from Chisinau – 2017 – Perceptions about European Union (2600 face to face interviews, 12 focus-groups)
- US Embassy from Chisinau – 2016 – Perceptions about economic corruption (1100 face to face interviews, 10 focus-groups, 25 in-depth interviews)
- US Embassy from Chisinau – 2016 – Students and non-students population national identity (2600 face to face interviews, 12 focus-groups)
- EBRD and World Bank – 2010, 2016 – Life in Transition Survey – international project about economical effects in each country (1500 face to face interviews)
- Gorbi (Georgia) – 2009, 2010, 2012, 2013, 2014 – Research services during the project European Neighborhood and Partnership Instrument (ENPI) (1000 face to face interviews x 6 waves of measurement) <http://www.enpi-programming.eu/wcm/index.php>

[imas] has a big experience also in socio-political studies, most of them made during face to face interviews. One of the largest project made and released to the media was “Public Perceptions of Government, Parties, and the Electoral System in the Republic of Moldova”, the biggest public poll ordered and published by a Moldavian political party (Democratic Party of Moldova). It was a national face-to face representative survey of 12,322 respondents from 382 localities from Republic of Moldova; the margin of error for this poll was $\pm 0.89\%$; data collection period was 1st-14th of April and 25th of April until 7th of May, 2017; human resources involved: 190 interviewers, 15 drivers, 5 quantitative researchers, 4 regional fieldwork supervisors. This survey was designed by Lake Research Partners (LRP) and administered by [imas] in consultation with LRP. The full results in Romanian and English can be found here: <http://imas.md/eng/socio-politic-studies>.

Another record was established by our company in February 2018 when we finalized 46 regional socio-political surveys (46 national electoral constituencies) with a cumulated volume of 27600 interviews. We want to specify below the projects made between 2014-2019 together with the volumes of interviews made at each project (almost 100.000 respondents in total):

- European Union Delegation in Republic of Moldova – Attitudes regarding the European Union (secondary survey data analyses and 8 focus groups)
- Democratic Party of Moldova – April, 2019 – Socio-political barometer (CAPI, 1100)
- Fundatia pentru o Democratie Moderna – February, 2019 – Perceptions dynamics regarding social, economic and political environment III (CAPI, 1500)
- Fundatia pentru o Democratie Moderna – January, 2019 – Perceptions dynamics regarding social, economic and political environment II (CAPI, 1500)
- Democratic Party of Moldova – December, 2018 – Socio-political barometer (CAPI, 1500)
- Fundatia pentru o Democratie Moderna – November, 2018 – Perceptions dynamics regarding social, economic and political environment I (CAPI, 1500)
- Democratic Party of Moldova – July, 2018 – Socio-political barometer (CAPI, 1500)
- Democratic Party of Moldova – November, 2017-February 2018 – Socio-political diagnose for each national electoral area (CAPI, 27600)
- Democratic Party of Moldova – February, 2018 – Socio-political barometer (CAPI, 1100)
- Democratic Party of Moldova – November, 2017 – Socio-political barometer (CAPI, 1100)
- Democratic Party of Moldova - July, 2017 – Socio-political barometer (CAPI, 1100)
- Lake Research Partners (Democratic Party of Moldova) - May, 2017 - Public Perceptions of Government, Parties, and the Electoral System in the Republic of Moldova (CAPI, 12300)
- Promo-LEX – 2016-2017 – Visibility and citizens’ perceptions regarding the activity of Campaign Observation Mission “Ieși la Vot” (1200 face to face interviews)
- Political Party – February, 2017 – Socio-political barometer (CAPI, 1100)
- Political Party – November, 2016 – Tracking polls (CAPI, 4 weeks, 3800)
- Political Party – October, 2016 – Socio-political barometer (CAPI, 1100)
- Political Party – September, 2016 – Socio-political barometer (CAPI, 1100)
- Political Party – August, 2016 – Socio-political barometer (CAPI, 1100)
- Conflict Prevention and Early Warning Center, www.deschide.md, [imas] – July-August, 2016 – Socio-political barometer (CAPI, 1100)
- Political Party – June, 2016 – Socio-political barometer (CAPI, 1500)
- Political Party – April, 2016 – Socio-political barometer (CAPI, 1100)
- National Democrat Institute – March, 2016 – Socio-political barometer (CAPI, 1500)
- Political Party – February, 2016 – Socio-political barometer (CAPI, 1100)
- National Democrat Institute – November, 2015 – Socio-political barometer (CAPI, 1500)
- Political Party – November, 2015 – Socio-political barometer (CAPI, 800)
- Political Party – September, 2015 – Socio-political barometer (CAPI, 1100)
- Political Party – July, 2015 – Socio-political barometer (CAPI, 1100)
- Political Party – May, 2015 – Socio-political barometer (CAPI, 1100)
- Political Party – April, 2015 – Ad-hoc socio-political survey (CATI, 800)
- Political Party – March, 2015 – Socio-political barometer (CAPI, 1100)
- Political Party – February, 2015 – Ad-hoc socio-political survey (CATI, 800)
- National Democrat Institute – February, 2015 – Socio-political barometer (CAPI, 1500)
- Political Party – November, 2014 – Pre-electoral survey (1100)
- National Democrat Institute – October, 2014 – Socio-political barometer (1700)
- Political Party – October, 2014 – Pre-electoral survey (1100)
- Political Party – September, 2014 – Pre-electoral survey (1100)
- Political Party – August, 2014 – Socio-political barometer (1500)
- National Democrat Institute – June, 2014 – Socio-political barometer (1500)
- National Democrat Institute – March, 2014 – Phone survey on current political agenda (CATI, 1600)
- National Democrat Institute – February, 2014 – Socio-political barometer (CAPI, 1600)
- Political Party – February-April 2014 – National diagnosis in 33 counties of Republic of Moldova (PAPI, 17800 face to face interviews);
- Political Party – January, 2014 – EU integration. National representative survey (CAPI, 1100)

[imas] has a large experience in media studies, most of them made during face to face interviews or focus-groups. The largest project in this area is our MediaMas service which was started in 2009; it is a complex audience survey based on "day after recall" method. It was designed with three audience modules: TV, Radio and Press, and it were delivered one/two times per year. Actually, [imas] was the pioneer of introducing this type of research project in Moldova in 2003 when the first study was made on a national sample of 1097 respondents, 14+ years old (14 consecutive days of measurement, 16-29 October, 2003) – the study was financed by Centrul Independent pentru Jurnalism. Media consumption habits, image studies, testing different program formats, ethnographic studies are just some examples of other projects made by [imas] in this area. Please see below a list of the most important projects:

- [imas] started MediaMas service in 2009 and it is still measuring TV audience using day after recall method (two annual waves). During the years, the study included TV, Radio and Press, but, in time, the study continued more related with the TV audience. The results are constantly offered to TV stations, ad agencies, private companies and organizations. Some wave measurements were made in collaboration with Centrul pentru Jurnalism Independent, PRO TV Chisinau, US Embassy, etc. The most recent data can be found here: <http://imas.md/rom/studii-media> (the 2019 wave is prepared for September).
- The most recent study about mass media from Republic of Moldova was made in 2018 – "Evolution and media preferences in Republic of Moldova"; the study was financed by US Embassy and Sweden Embassy. It was a complex diagnoses of phenomena presented in Moldavian media (propaganda, manipulation, lack of professionalism, image of the journalists, etc.), including consumer preferences about Internet, Television, Radio, etc. More details can be found here: <http://imas.md/rom/studii-media>
- Centrul pentru Jurnalism Independent – 2016 and 2017, three waves of measurements – National study about media propaganda, manipulation and other phenomena;
- Friedrich Naumann Foundation – 2016-2017 – Media consumption habits in Republic of Moldova
- TVR Moldova – 2016 – TV program evaluation (media habits and preferences for TVR news and other programs)
- [imas] has done complex projects for Intermedia during 2001-2015 regarding general media habits and preferences in Moldova, RFE/RL/VOA audience, Internet, etc. Each year, we had a national survey (2000 respondents), two waves of a listener's panel monitoring, and four focus groups. In some years, omnibus measurements and ethnographic studies were made with the support of Intermedia (USA). "Assessment of the RFE programs: Current time, Pure and Simple" was a project made in 2016 with the direct support of Redio Free Europe from Prague and Chisinau.
- "10 pentru Moldova" was the name of a big TV show organized by Publika TV, which gave ten national important prizes at the end of the year (the best politician, the best political analyst, the best journalist, the best actor, etc.). The prizes were afforded after a national survey made for these ten categories.
- A national representative survey regarding media preferences of the TV news consumer was done in March 2013. Publika TV used the results in order to establish their future strategy on the market.
- "National study regarding TV consumers" was a complex survey made in May 2013 for Casa Media. The survey results were used to establish the strategy for all TV stations that are part of Casa Media (Prime TV, Canal 2, and Canal 3).
- Ad-hoc research projects: Radio Chisinau (survey about impact of their radio programs, brand awareness), Radio Moldova (survey about impact of their radio programs), Adevarul (focus-groups regarding the preferences of newspapers consumers), Publika TV (focus groups regarding TV political talk-show "Fabrika", regular phone surveys about current socio-political issues), Pro TV (monthly polls for TV political talk-show "In Profunzime", focus-groups related with specific TV programs).

Over the years, [imas] conducted several research projects in educational area:

- Friedrich Naumann Foundation – 2015-2016 – Perceptions about the educational system in Republic of Moldova (one national survey with parents who have children in gymnasiums and high-schools; one national survey with students; in-depth interviews with teachers from gymnasiums and high-schools, with graduates and managers)
- IREX Moldova (Bill and Melinda Gates Foundation) – 2013 – National study about usage of public libraries and Internet

- Ministry of Education and World Bank – 2010 – The Program for International Student Assessment (PISA)
- University of Ljubljana (Centre for Educational Policy Studies) – 2008-2009 – The community involvement in school life

There are also many other projects that can prove our capacity to deal with complex methodologies and big survey volumes, at national and regional level:

Collaborations with international organizations / companies in the last 3 years

- Chemonics International Inc. (USAID Moldova Competitiveness Project) – 2016-2017 – Domestic fashion market – segmentation study (700 face to face interviews, 4 focus-groups)
- Deloitte Romania – 2015-2016 – Financial habits of Moldavian consumers (1200 face to face interviews)
- FieldInsights Romania – 2015-2016 – Phone surveys with commercial center users
- GfK London (Orange) – 2012, 2013, 2014 – CATI tracking survey (48 weeks, continuous measurement, 6000 phone interviews per year)

Other collaborations with national organizations / companies in the last 3 years

- MobiasBanca/OTP Bank – 2017-2019 – Market research projects
- Savex SRL – 2017 – Brand testing (1100 face to face interviews)
- A.O. Forumul de Studii Interdisciplinare PLURAL – 2017 – Perceptions about homeless people (1100 face to face interviews)
- Preturi Pentru Tine – 2017 – Shop traffic survey (400 face to face interviews) and Shopping behaviors (4 focus groups)
- Central Pentru Politici si Analize in Sanatate – 2017 – Attitudes and perceptions about smoking
- Chisinau International Airport – 2016 – Customer satisfaction Survey (1000 face to face interviews)

We want also to specify two very complex studies where our contribution was significant in terms of methodology, analyses and reporting:

- Council of Europe – 2005, 2007, 2009 – we elaborated the best methodology for measuring the perception of the level of corruption http://www.coe.int/t/dghl/cooperation/economiccrime/MoneyLaundering/Projects/MOLICO/912_MOLICO_surveyreport2009.pdf
- Tilburg University -2008 – European Values Survey (<http://www.europeanvaluesstudy.eu/> made for the first time in 2008 also in Rep. of Moldova); another wave of measurement will be made in May 2018

Quantitative Research Department from [imas] is processing more than 60.000 questionnaires per year with different topic. Qualitative Research Department from [imas] is succeeding in doing more than 100 focus groups, in-depth interviews, case studies and observation per year.

Din păcate, majoritatea studiilor efectuate de noi au clauze de confidențialitate și rapoartele nu ajung să fie cunoscute de publicul larg. La unele proiecte enumerate mai sus am evidențiat și linkuri care conduc la informații despre acele proiecte sau chiar la rapoartele de cercetare. Suplimentar, pe siteul companiei noastre mai pot fi consultate rapoarte ale studiilor care au avut caracter public:

- 2018 – “Evolution and media preferences in Republic of Moldova”: http://imas.md/pic/archives/10/imas_evolutie_si_preferinte_mass_media.pdf
- 2018 – “Evaluarea atitudinilor părinților care au copii de 5-11 ani privind abuzul sexual”: http://imas.md/pic/archives/18/Studiu_Evaluarea_atitudinii_parintilor_care_au_copii_de_5-11_ani_privind_buzul_sexual_2018-3.pdf
- 2016 – “Customer Satisfaction Survey” - Chisinau International Airport - http://imas.md/pic/archives/1/Customer_Satisfaction_Survey_Airport_2016.pdf
- 2007 – Perception Of The Corruption Phenomenon In The Republic Of Moldova https://www.coe.int/t/dg1/legalcooperation/economiccrime/MoneyLaundering/Projects/MOLICO/AC/Output1.1/MOLICO_IMAS_SURVEY_2007_engl_charts.pdf