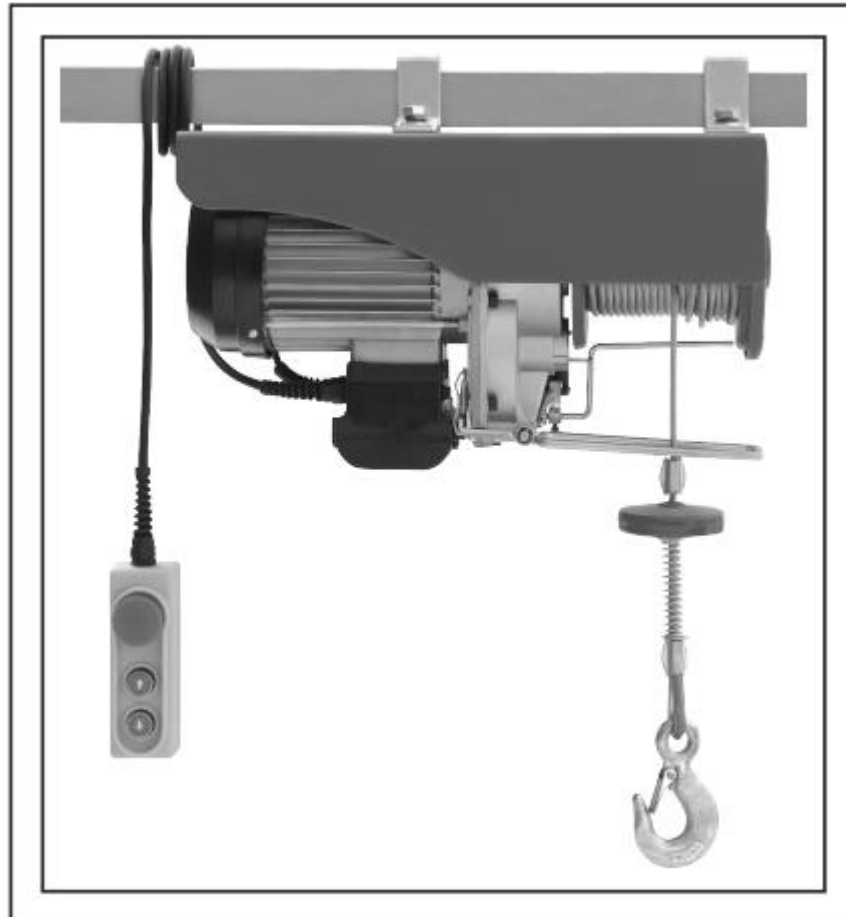
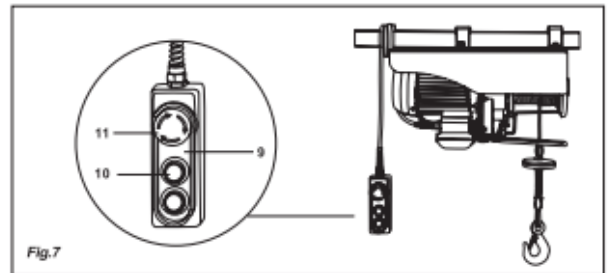
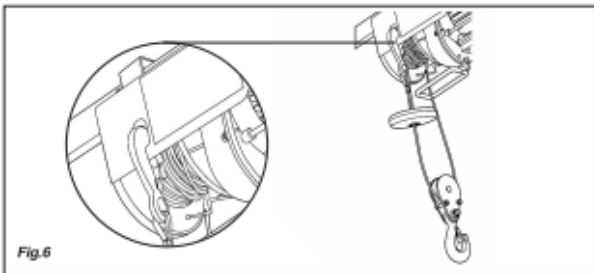
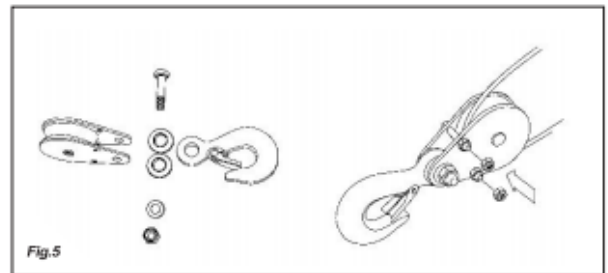
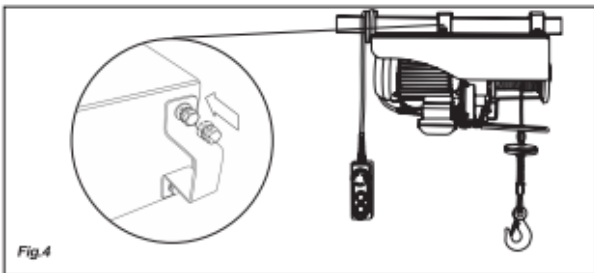
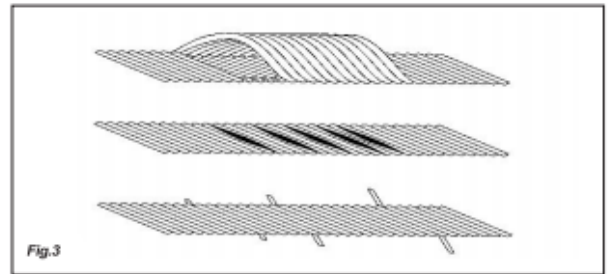
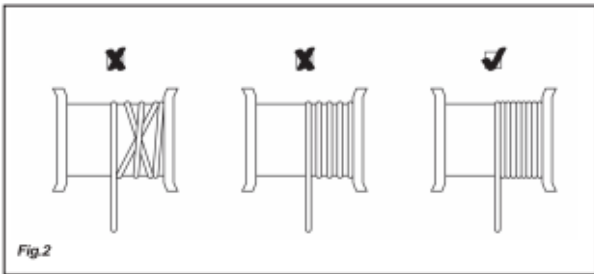
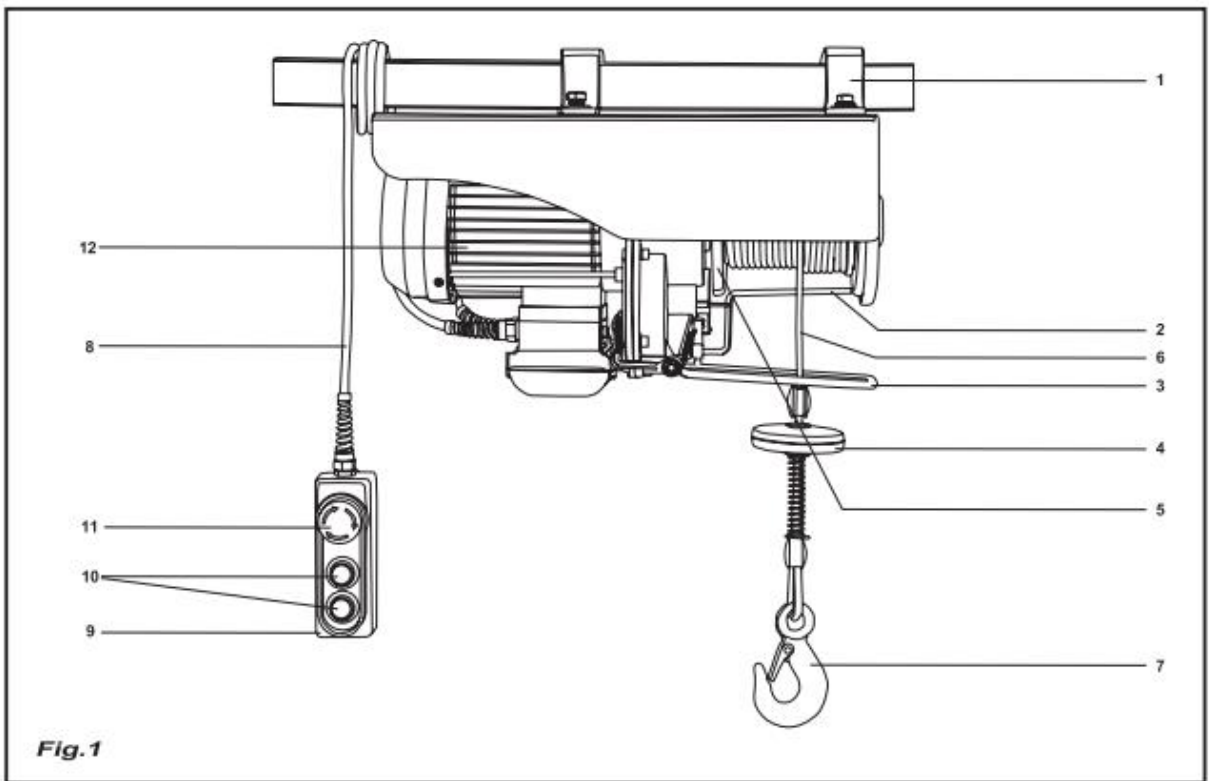


- Ⓜ OPERATING INSTRUCTIONS
- Ⓧ INSTRUCTIONS
- Ⓝ BEDIENUNGSANLEITUNG
- Ⓧ INSTRUCCIONES DE EMPLEO
- Ⓡ ISTRUZIONI D'USO



PALAN CU CABLU

PA1000D



Palan electric cu cablu

Numerele din textul de mai jos corespund cu cele din imaginile Fig.1~Fig.7

Figura 1

- | | |
|---------------------------------|--------------------------------------|
| 1. Suport de fixare | 7. Cârlig |
| 2. Jalonul de limită inferioară | 8. Cablu principal |
| 3. Pârghia de limită superioară | 9. Mâner de control |
| 4. Bloc limită | 10. Butonul de comandă |
| 5. Tamburul frânghiei | 11. Întrerupător de oprire (urgentă) |
| 6. Frânghie din oțel | 12. Motor |

Parametri tehnici

	PA1000D	PA1000D
Voltaj	230V, 50Hz	230V, 50Hz
Curent (A)	7,4	7,4
Puterea de intrare (W)	1600	1600
Sarcina nominală (kg)	500/999	500/999
Înălțimea de ridicare (m)	12/6	18/9
Viteza nominală (m/min)*	8/4	8/4
Diametrul cablului (mm)	5,6	5,6
Rezistența la tracțiune a cablului (N/mm ²)	≥1770	≥1770
Grad de izolare	B	B
Grad de protecție	IP54	IP54
Rata de lucru**	S3 25%-10min	S3 25%-10min
Grup de mecanisme	M1	M1
Greutate netă (kg)	31	33

*Viteza nominală este definită ca fiind viteza minimă a palanului electric cu cablu.

**Rata de lucru de ex. S3-25% - 10 min: S3 = funcționare periodică intermitentă, aceasta înseamnă că timp de 10 minute palanul poate funcționa maxim 25% (adică 2,5min).

GENERALITĂȚI

1. Palanul electric cu cablu este un dispozitiv ideal pentru garajul, hangarul dvs. sau orice locație similară pentru ridicarea oricărui fel de greutate.
2. Acest palan cu frânghie nu poate fi folosit pentru transportarea maselor topite fierbinți. Nu poate fi folosit pentru a funcționa în medii agresive și temperaturi joase.
3. Face parte din grupul de mecanisme M1.
4. Viața utilă a palanului este de peste 8000 cicluri (cu excepția pieselor supuse uzării). Dacă palanul a funcționat 8000 cicluri, trebuie verificate și întreținute toate mecanismele lui.
5. Citiți și asigurați-vă că ați înțeles pe deplin manualul de instrucțiuni înainte de a folosi palanul.
6. Asigurați-vă că operatorul știe cum funcționează dispozitivul și cum se operează.
7. Utilizatorul trebuie să lucreze întotdeauna conform instrucțiunilor de operare.
8. Palanul electric cu cablu nu este destinat pentru utilizare continuă. Rata de lucru se bazează pe funcționare periodică intermitentă.
9. Capacitatea nominală a dispozitivului nu variază în funcție de poziția greutății.

INSTRUCȚIUNI DE SIGURANȚĂ

1. Întotdeauna verificați dacă voltajul corespunde voltajului indicat pe placa nominală. Tensiunea nepotrivită ar putea cauza funcționarea necorespunzătoare sau vătămare corporală.
2. Ștecherul dvs. trebuie să fie împământat, iar sistemul electric trebuie să fie prevăzut cu un întrerupător de scurgere la pământ.
3. Este interzis de a ridica greutatea peste greutatea nominală a palanului.
4. Utilizați dispozitivul doar pentru scopul propus. Niciodată să nu ridicați persoane cu palanul.
5. Nu trageți de cablu pentru a scoate ștecherul din priză. Evitați contactul cablului cu obiecte fierbinți, ulei și obiecte ascuțite.
6. Nu încercați să ridicați greutatea fixate sau blocate.
7. Scoateți din priză atunci când dispozitivul nu este în lucru.
8. Țineți copiii și persoanele neautorizate departe de dispozitiv.
9. Nu trageți lateral greutatea. Evitați balansarea greutății sau a cârligului.
10. Asigurați-vă că cârligul se mișcă în direcția indicată pe panoul de control.
11. Verificați palanul în mod regulat; verificați dacă întrerupătoarele sunt în stare bună de funcționare.
12. Reparați dispozitivul la un specialist; în caz contrar, ar putea reprezenta pericol pentru utilizator.
13. Evitați înclinarea excesivă.
14. Nu vă distrați atenția în timpul funcționării palanului.
15. Nu stați și nu lucrați sub o greutate ridicată.

INSTALARE ȘI UTILIZARE

Despachetare

După deschiderea cutiei, verificați atent corpul palanului, cablurile, cârligele și panoul de control, etc. dacă nu sunt deteriorate în urma transportării.

Instalare (vezi Figura 4)

Palanul electric este prevăzut cu sistem de instalare care permite a fi montat pe o grindă dreptunghiulară.

Dimensiunile grinzii dreptunghiulare trebuie să fie în concordanță cu poziția și dimensiunea orificiilor de instalare ale palanului, iar puterea lui să poată ține greutatea nominală. Vă recomandăm să contactați un tehnician calificat pentru asistență și verificarea solidității structurii grinzii.

Șurubul de fixare trebuie strâns solid. Înainte de a porni dispozitivul, un tehnician calificat trebuie să verifice dacă suportul și cuplarea palanului sunt bine dimensionate.

Utilizarea scripetelui (vezi Figura 5 și Figura 6)

Palanul este prevăzut cu un scripete și cârlig suplimentar și atunci când acestea sunt folosite corect, dispozitivul poate ridica o greutate dublă.

Asamblați scripetele cu ajutorul șuruburilor așa cum este arătat pe desen.

Cârligul fixat inițial pe dispozitiv poate fi atașat la deschizătura suportului de fixare care este proiectată în acest scop. Astfel cu ajutorul a 2 cabluri de oțel, dispozitivul poate ridica o greutate dublă.

Instrucțiuni de operare

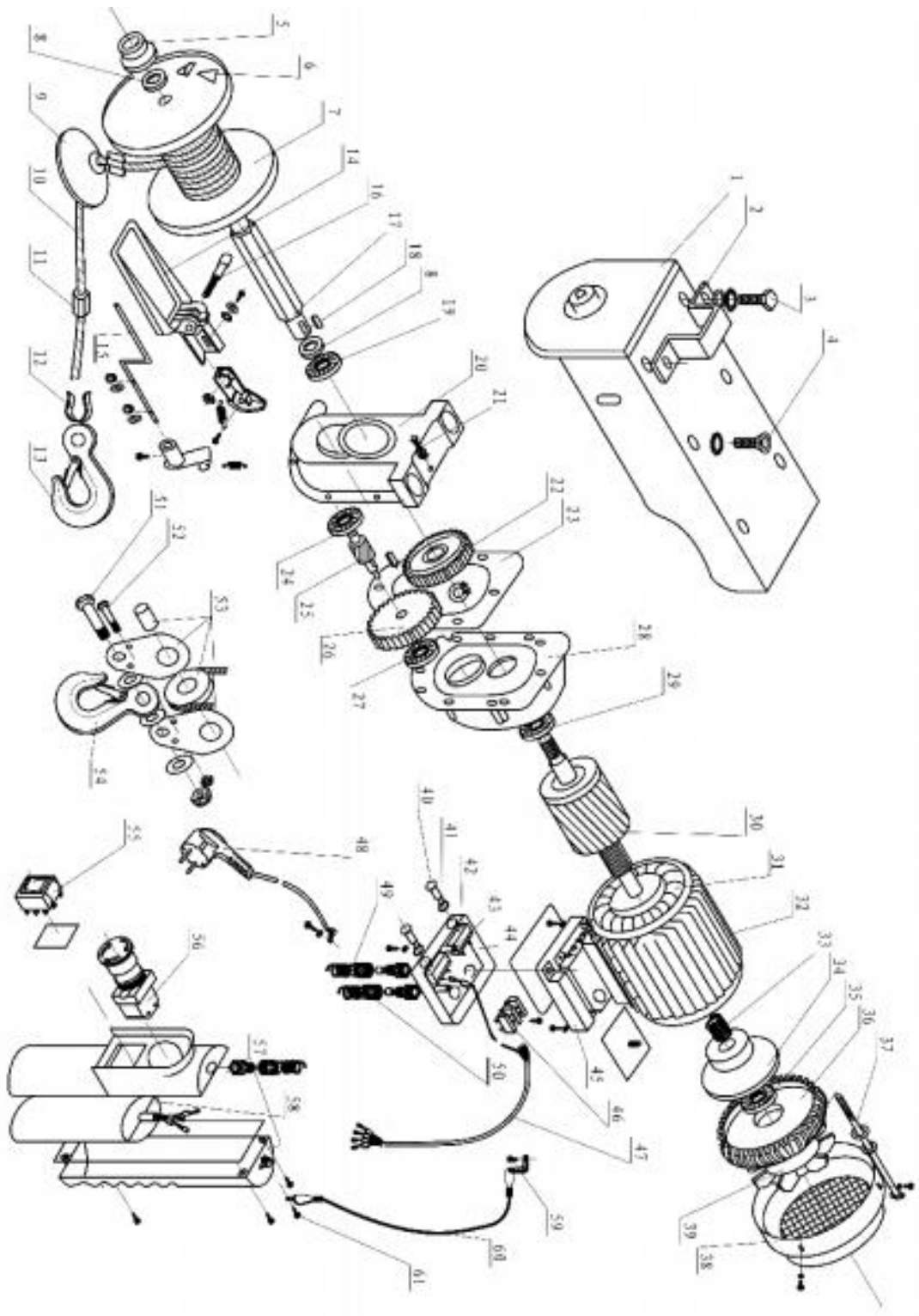
1. Înainte de utilizarea dispozitivului pentru prima dată, înlăturați banda adezivă de pe tamburul cablului, menită să fixeze frânghia de oțel.
2. Valoarea nivelului echivalent de presiune acustică a emisiilor la poziția operatorului este mai mică de 85dB.
3. Alimentarea cu energie a dispozitivului după cum urmează: tensiunea este tensiunea nominală $\pm 10\%$, iar frecvența este cea nominală $\pm 1\%$.
4. Palanul poate fi utilizat la temperatura mediului, între 0°C ~ 40°C , umiditatea relativă a aerului la 25°C fiind mai mică de 85%. Înălțimea deasupra nivelului mării să fie mai mică de 1000 metri.
5. Temperatura de transportare și depozitare a palanului trebuie să fie mai sus de -25°C și mai jos de 55°C , temperatura maximă a lui nu poate depăși 70°C .
6. Utilizatorul va ridica greutățile de la sol cu viteza minimă disponibilă. Atunci când greutatea este ridicată de la sol, cablul de oțel va fi întins și nu trebuie să fie în stare liberă.
7. Motorul palanului este echipat cu un întrerupător termostat. În timpul operării palanul se poate opri, el va deveni operațional numai după o pauză necesară pentru răcirea motorului.

8. Dispozitivul electric de ridicare cu frânghie nu este prevăzut cu niciun limitator de supragreutate. De aceea, dacă nu puteți ridica o greutate, nu insistați și lăsați motorul să se răcească. Aceasta înseamnă că greutatea depășește capacitatea maximă a palanului.
9. Nu lăsați greutatea susținută de palan fără supraveghere dacă nu au fost luate măsuri specifice de precauție.
10. Asigurați-vă cu o siguranță de 10 A sau protector de supracurent de 10 A pentru a vă proteja sistemul electric.
11. Nu folosiți întrerupătoarele de limită pentru opririle de rutină în timpul operării. Ele reprezintă doar dispozitive de urgență.
12. Înainte de a începe lucrul, asigurați-vă că cablul de oțel este răsucit corect în jurul tamburului și că pasul este egal cu diametrul cablului. (Vezi Fig.2).
13. Asigurați-vă că greutatea este securizată corect în cârligul palanului (7) sau scripete și stați la distanță față de greutate și cablul de oțel (6).

Operare

1. Verificați dacă întrerupătorul de oprire de urgență (11) este apăsat. Învârtiți întrerupătorul de oprire roșu în sensul acelor de ceasornic pentru a angrena.
2. Apăsați pe butonul ▲ (10) pentru a ridica greutatea.
3. Apăsați pe butonul ▼ (10) pentru a coborî greutatea.
4. Pentru limitarea superioară a sistemului, când sarcina ridicată este aproape în poziția superioară, blocul de limită (4) va muta pârghia de limită (3) în sus, iar un comutator din motor va fi atunci angrenat pentru a opri mișcarea motorului în sus.
5. Pentru limitarea inferioară a sistemului, când sarcina ridicată este aproape în poziția inferioară (aproape 2 răsuciri ale cablului în jurul tamburului), jalonul de limită inferioară (2) se va mișca și atunci un comutator din motor va fi angrenat, iar mișcarea motorului în jos va fi oprită. În cazul în care direcția de mișcare a cablului este diferită de cea indicată pe panoul de control (cauzată de cablul de oțel ținut în jos de cele laterale), sistemul de limitare inferioară poate de asemenea fi declanșat.
6. Când este apăsat întrerupătorul de oprire de urgență, palanul se oprește.
7. În caz de urgență, apăsați imediat întrerupătorul de oprire de urgență de culoare roșie (11) pentru a opri dispozitivul. Operarea dispozitivului nu este posibilă atunci când întrerupătorul roșu este activat.

8. Înainte de fiecare utilizare a palanului, verificați dacă întrerupătorul de oprire de urgență și panoul cu butonul de pornire sunt în stare bună de operare.
9. Verificați sistemul de frânare după fiecare 1000 cicluri. Dacă motorul emite un zgomot neobișnuit sau palanul nu ține greutatea nominală, sistemul de frânare poate necesita unele revizii.
10. Înlocuiți părțile deteriorate sau uzate și țineți evidența respectivă a întreținerii.
11. Pentru o întreținere extraordinară apălați la un centru de service autorizat.



Lista pieselor palanului electric cu cablu seria PA

NR.	Denumirea	Cant.	NR.	Denumirea	Cant.
1	Suport de fixare	1	33	Arc de frână	1
2	Inel de fixare	2	34	Sistem de frână	1
3	Șurub hexagonal	4	35	Rulment	1
4	Șurub cu capac de priză	2	36	Capacul motorului	1
5	Rulment	1	37	Șurub hexagonal extra lung	4
6	Știft de incorporare	2	38	Capacul ventilatorului	1
7	Tamburul frânghiei	1	39	Lama ventilatorului	1
8	Tampon de arc	1	40	Contactator întrerupător de limită	2
9	Bloc limită	1	41	Sigiliul știftului de limită	2
10	Cablu de oțel	1	42	Întrerupătorul de limită superioară	1
11	Manșon de fixare a frânghiei	2	43	Întrerupătorul de limită inferioară	1
12	Freta frânghiei	1	44	Cutie de conectare	1
13	Cârlig	1	45	Baza cutiei de conectare	1
14	Mâner de limită	1	46	Bloc terminal	1
15	Jalon de limită inferioară	1	47	Cablu cu patru fire	1
16	Șurub hexagonal interior	1	48	Ștecher	1
17	Arbore de tambur al frânghiei	1	49	Clemă de cablu (mică)	1
18	Știft plat	1	50	Clemă de cablu (mare)	2
19	Rulment	1	51	Știftul cârligului	2
20	Cutie de viteze	1	52	Șurub anti-glisare	2
21	Șurub cu cap	8	53	Scripete	1
22	Pinion grad doi	1	54	Cârlig pentru scripete	1
23	Sigiliu de hârtie	1	55	Întrerupător pozitiv și negativ	1
24	Rulment	1	56	Întrerupător de oprire de urgență	1
25	Știft mediu	1	57	Mâner	1
26	Pinion grad unu	1	58	Condensator	1
27	Rulment	1	59	Capacul carcasei de conectare	1
28	Capac frontal	1	60	Cutie de limită inferioară	1
29	Rulment	1	61	Șuruburi încastrate încrucișate	1
30	Rotor	1	62	Cablu de oțel manual	1
31	Stator	1	63	Șuruburi încastrate încrucișate	1
32	Șasiu	1			