



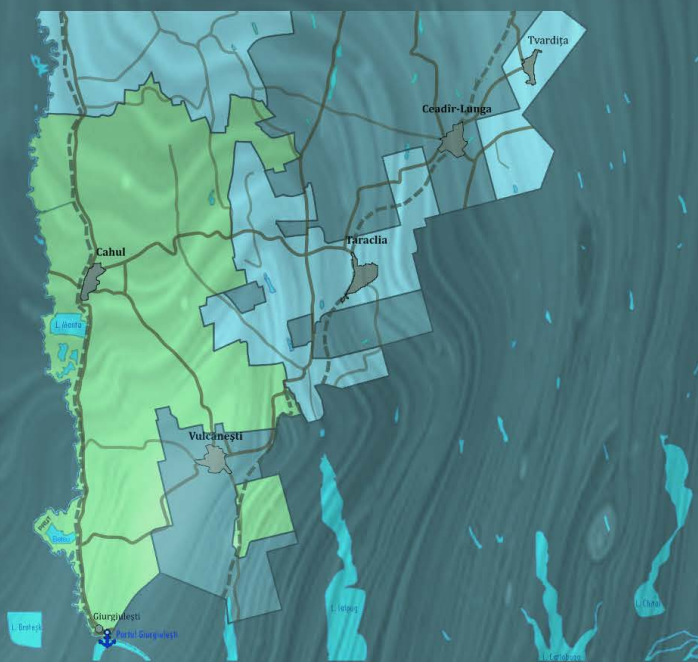
Proiect finanțat de
Uniunea Europeană

Consiliul Raional Cahul



Poarta de sud a Moldovei deschisă pentru
promovarea afacerilor și investițiilor

PROFILUL INVESTIȚIONAL AL RAIONULUI CAHUL



2019



ODIMM
ORGANIZAȚIA PENTRU DEZVOLTAREA SECTORULUI
ÎNȚREPRINDERILOR MICI ȘI MIJLOCII



Consiliul Raional Cimișlia

ADR Sud
AGENȚIA DE DEZVOLTARE REGIONALĂ

Proiectul "Poarta de Sud a Moldovei deschisă pentru Promovarea Afacerilor și Investițiilor" este implementat de Consiliul Raional Cimișlia în parteneriat cu Organizația pentru Dezvoltarea Sectorului Întreprinderilor Mici și Mijlocii și Agenția de Dezvoltare Regională Sud, cod: 2017/392-882

Publicat de:
Agenția de Dezvoltare Regională Sud

Bld. Ștefan cel Mare, 12,
or. Cimișlia, MD-4101,
Republica Moldova

Tel: +373 241 2 62 86
Fax: +373 241 2 62 86
Email: adrsud@gmail.com
Site: www.adrsud.md

Autor: Igor Torpan

Documentul a fost elaborat de Consiliul Raional Cahul în parteneriat cu Agenția de Dezvoltare Regională Sud în cadrul Proiectului "Poarta de Sud a Moldovei deschisă pentru promovarea afacerilor și investițiilor". Proiectul este implementat de Consiliul Raional Cimișlia, Organizația pentru Dezvoltarea Sectorului IMM (ODIMM) și Agenția de Dezvoltare Regională Sud. Proiectul este finanțat de Uniunea Europeană în cadrul inițiativei Primării pentru Creștere Economică.



Mayors for
Economic Growth

Acest document a fost elaborat cu asistența financiară a Uniunii Europene. Conținutul documentului este în responsabilitatea Consiliului Raional Cahul și a Agenției de Dezvoltare Regională Sud și nu reflectă neapărat poziția Uniunii Europene.

Cimișlia, 2019

La elaborarea lucrării au fost utilizate pictograme și imagini din următoarele surse: www.pngtree.com; <http://www.thinkstockphotos.ca>, (autor Dizzy); <https://ru.depositphotos.com> (autor emielcia); <http://light.lifeisphoto.ru>/Viola (autor Svetlana Zolotaya).

Abrevieri

APL	Autoritățile publice locale
BNS	Biroul Național de Statistică al Republicii Moldova
CAP	Cooperativă agricolă de producție
CC	Cooperativă de consum
IA	Incubator de afaceri
ÎI	Întreprindere individuală
ÎS	Întreprindere de stat
or.	oraș
pers.	persoane
PI	Parc industrial
RDS	Regiunea de Dezvoltare Sud
s.	sat
SA	Societate pe acțiuni
SRL	Societate cu responsabilitate limitată
ZEL	Zonă economică liberă



PREZENTAREA RAIONULUI CAHUL



Sergiu Drangoi

Vicepreședintele raionului Cahul

Dragi Oaspeți și Parteneri,

Indiferent de direcția din care sosiți, Vă aflați la Poarta de Sud a Republicii Moldova - raionul Cahul. Îmi face o deosebită plăcere să Vă spun: Bun Venit în Cahul!

Raionul Cahul, capitala de sud a Republicii Moldova, fiind totodată și nodul de legătură între vest și est prin poziționarea la intersecția căilor de transport dintre România (UE) și Ucraina, își propune drept obiectiv de bază dezvoltarea socio-economică durabilă, cu tendință spre atingerea standardelor și valorilor europene și integrarea acestora în comunitatea noastră zi de zi, în contextul aspirațiilor Republicii Moldova de integrare europeană.

În această ordine de idei, ne propunem revigorarea mediului de business, datorită căruia raionul Cahul devine o destinație "cu ușile deschise" pentru diverse oportunități investiționale, atât în sectoarele tradiționale, cât și cele de nișă. În decursul ultimilor ani au fost depuse eforturi considerabile de creare a premiselor de dezvoltare și atragere a investițiilor naționale și straine, prin dezvoltarea structurilor de suport în afaceri: Incubatorul de Afaceri Cahul, a zonelor economice libere (ZEL "Portul Internațional Giurgiulești", Subzona Cahul a ZEL "Bălți") și a Parcului Industrial Cahul, care fac din raionul Cahul un pol important, din ce în ce mai atractiv pentru investiții. Aceste inițiative reflectă angajamentul și deschiderea autorităților publice locale de a susține mediul de afaceri și, totodată, de a oferi condiții mai bune de muncă și trai cetățenilor raionului Cahul.

O forță de muncă bine instruită, avantajele geografice care facilitează transportul de mărfuri, atât pe cale terestră, feroviară, cât și maritimă, infrastructura rutieră bine dezvoltată, prezența instituțiilor de formare și perfecționare a capitalului uman, sînt doar cîteva puncte forte care fac din raionul Cahul – o destinație perfectă pentru afacerea Dumneavoastră. Aceste puncte-cheie se îmbină cu o ospitalitate desăvîrșită a oamenilor locului, peisajele naturale deosebite, istoria și cultura tradițională bogată a acestui ținut.

Sînt încrezător că acest profil investițional va trezi interesul Dumneavoastră și Vă va oferi o imagine de ansamblu asupra oportunităților de business, pe care le oferă raionul Cahul, asupra avantajelor competitive și posibilității de valorificare a acestora și Vă va încuraja să lansați și să realizați ideile Dumneavoastră de afaceri aici, în raionul Cahul.

Vă invit, stimați Oaspeți, să dezvoltăm împreună acest raion, făcîndu-l mai puternic și de succes!

Cu respect,

Sergiu Drangoi

Vicepreședintele raionului Cahul

DATE GENERALE

Suprafața	1 545 km ²	
Populația	124 mii locuitori	
Densitatea populației	81 locuitori / km ²	
Gradul de urbanizare	32 %	
Numărul de autorități publice locale de nivel I	37	
Numărul de localități	55, din care 1 oraș cu statut de municipiu, Cahul, și 54 de sate.	
Centrul administrativ	Municipiul Cahul	

Sursa: întocmit de autor în baza datelor BNS

Raionul Cahul este situat în partea de sud-vest a Regiunii de Dezvoltare Sud a Republicii Moldova, pe malul stîng al râului Prut. În apropiere de vărsarea Prutului în Dunăre, teritoriul raionului include, de asemenea, o mică porțiune, aproximativ 400 m, din malul stîng al Dunării, ceea ce îi conferă avantaje logistice și economice. Raionul Cahul se învecinează la nord cu raionul Cantemir, la nord-est cu Unitatea Teritorială Autonomă Găgăuzia, la est cu raionul Taraclia, la sud-est și sud din nou cu Găgăuzia și cu Ucraina, și la vest cu România. O localitate, Alexandru Ioan Cuza, este despărțită de restul raionului Cahul prin raionul Vulcănești, pare componentă a Găgăuziei. Cahul reprezintă cel mai mare raion din RDS, atît după suprafață – 1 545 km², cît și după populație – peste 124 mii locuitori. Aproape un sfert din populația regiunii locuiește în raionul Cahul. Majoritatea populației raionului, 68 %, este rezidentă în mediul rural. În componența raionului intră 55 de localități, dintre care un singur oraș – centrul raional Cahul. Avînd o populație de aproape 40 mii locuitori, Cahul este nu numai cel mai mare oraș din RDS, dar și unica localitate din regiune cu statut de municipiu.

În elaborarea și implementarea politicilor locale, administrația raionului, precum și administrația orașului – centrului raional, manifestă deschidere și transparență, inclusiv față de mediul de afaceri. Drept dovadă, în clasamentul de transparență a autorităților publice locale din Republica Moldova, realizat de organizația non-guvernamentală IDIS "Viitorul", atît Consiliul Raional Cahul, cît și Primăria municipiului Cahul au ocupat în anul 2018 unele din cele mai înalte poziții.

INFRASTRUCTURA DE TRANSPORT



Infrastructura rutieră

Lungimea totală a drumurilor în raionul Cahul constituie 396 km, din care 353 km sînt cu îmbrăcăminte rigidă. Ponderea drumurilor de nivel național din toată infrastructura rutieră a

raionului se ridică la 64 %. Teritoriul raionului este traversat de 14 drumuri de nivel național. Două din ele sînt drumuri expres, cinci – drumuri republicane și șapte – drumuri regionale.

Din perspectiva regională, cel mai important drum pe teritoriul raionului este drumul expres M3, care trece prin extremitatea sudică a raionului. Acest drum conectează patru regiuni ale Moldovei, municipiul Chișinău, Regiunea de Dezvoltare Centru, Regiunea de Dezvoltare Sud și UTA Găgăuzia, iar în partea finală iese la portul Giurgiulești și frontiera cu România. Mai mult decît atît, M3 are însemnătate și pentru transportul internațional, întrucît cea mai mare parte din acest drum coincide cu drumul european E584. Conexiunea rutieră între țările învecinate, România, Moldova și Ucraina, este asigurată parțial datorită E584. Acest drum începe din Poltava în Ucraina, traversează Moldova și se termină în orașul Slobozia din România. Un segment scurt din M3, care leagă localitatea Giurgiulești de postul vamal de frontieră "Giurgiulești-Galați", și drumul M3.1, care leagă aceeași localitate de postul vamal de frontieră "Giurgiulești-Reni", constituie împreună o mică porțiune dintr-un alt drum european, și anume E87. Acest traseu european se întinde de-a lungul litoralului de vest al Mării Negre și litoralului de est al Mării Egee. El pornește din Odessa, intersectează Moldova, pe un segment mic, apoi România, Bulgaria și se termină în orașul turcesc Antalya. Astfel, ambele drumuri europene de pe teritoriul Regiunii de Dezvoltare Sud traversează raionul Cahul.

Pe cînd drumurile sus-menționate au o importanță mai mare pentru regiune și pentru transportul internațional în general, cel mai mare aport pentru coeziunea teritorială a raionului este realizat de drumul R34. Teritoriul raionului este alungit pe direcția nord-sud. Și anume pe această direcție, de-a lungul Prutului, trece drumul R34, conectînd o serie de localități rurale și centrul raional Cahul. În direcția nord de la Cahul, acest drum de însemnătate republicană asigură legătura cu orașele Cantemir, Leova, Hîncești și cu drumul R3, care, la rîndul său, duce spre Chișinău. În direcția sud de la Cahul, R34 ajunge pînă la satul Giurgiulești. Accesul nemijlocit la Portul Internațional Liber Giurgiulești este asigurat de drumul R34.2. Iar R34.1 efectuează legătura între orașul Cahul și punctul de trecere a frontierei "Cahul-Oancea". În timp ce conexiunea raionului pe direcția nord-sud este realizată de R34, conexiunea centrului raional spre est și sud-est este efectuată de R32. Acest drum leagă centrele celor trei raioane învecinate: Cahul, Taraclia și Vulcănești. Codul R32.1 desemnează un scurt drum de acces spre orașul Cahul.

Suplimentar, prin raion trec șapte drumuri regionale. Aproape toate aceste drumuri, în afară de G138, depășesc granițele raionului Cahul. Ele asigură accesul unor grupuri mai mari de localități rurale la rețeaua rutieră națională.

Categoria drumului național	Codul drumului	Principalele localități sau drumuri conectate
M - Drumuri expres	M3	Chișinău-Comrat-Giurgiulești-frontiera cu România
	M3.1	Giurgiulești-frontiera cu Ucraina
R - Drumuri republicane	R32	M3-Vulcănești-Cahul-Taraclia
	R32.2	Drumul de acces spre orașul Cahul
	R34	Hîncești-Leova-Cahul-Giurgiulești
	R34.1	Cahul-frontiera cu România
	R34.2	Drumul de acces spre Portul Giurgiulești
G – Drumuri regionale	G132	R35-Baimaclia-Taraclia de Salcie-R32
	G134	R34-Doina-Coștangalia-G132
	G136	G135-Cîietu-Chioselia Rusă-M3
	G138	Huluboaia-Bucuria-R32
	G139	R32-Moscovei-Musaitu-M3
	G141	Vulcănești-Colibași-R34
	G142	M3-Vulcănești-Etulia-frontiera cu Ucraina



Posturi vamale rutiere

Fiind situat în extremitatea sudică a Moldovei, raionul Cahul este unicul din regiune, care are frontieră comună atât cu România, cât și cu Ucraina. Acest specific al amplasării raionului explică numărul mai mare al posturilor vamale de frontieră, care se află în limitele raionului sau în imediata apropiere. Nemijlocit pe teritoriul raionului funcționează trei posturi vamale de frontieră, două la hotar cu România și unul la hotar cu Ucraina. Cele două puncte de trecere a frontierei moldo-române sînt amplasate într-un mod avantajos: unul – "Cahul-Oancea" la 6 km distanță de la municipiul Cahul, și al doilea – "Giurgiulești-Galați" în apropiere de portul Giurgiulești. Cel de-al treilea post vamal, "Giurgiulești-Reni" servește pentru intrarea pe teritoriul Ucrainei și se află la 50 km distanță de la orașul Cahul.



Infrastructura feroviară

Infrastructura feroviară a raionului Cahul cuprinde un tronson de cale ferată de 80 km, amplasat de-a lungul graniței moldo-române, și trei gări: la Cahul, la Colibași și la Giurgiulești. Linia de cale ferată, care pornește de la gara Cahul spre nord, asigură legătura feroviară cu Cantemir și Basarabeasca. Linia de cale ferată, care pornește de la Cahul spre sud, ajunge la Giurgiulești, trece pe teritoriul Ucrainei, făcînd legătura cu portul Reni și orașul Bolgrad, apoi intră din nou pe teritoriul Moldovei, conectînd orașele Taraclia, Ceadîr-Lunga și Basarabeasca. De la Basarabeasca este asigurată conexiunea spre Chișinău, Bender și Tiraspol. O altă linie de cale ferată pornește de la Giurgiulești, traversează frontiera moldo-română și duce spre Galați. Principalul avantaj oferit de infrastructura feroviară din raion rezidă în posibilitatea transportării mărfurilor spre portul Giurgiulești și capitala țării, Chișinău.



Acces la transport aerian

Aeroportul internațional Chișinău se află la 176 km distanță de la centrul raional Cahul. Companiile aeriene efectuează zboruri regulate directe între Chișinău și peste 30 de destinații din Europa și Orientul Apropiat. La 7 km de la orașul Cahul există un aeroport nefuncțional. Acesta ocupă o suprafață de circa 100 ha. În prezent aeroportul Cahul se află într-o stare conservată. Restabilirea activității acestuia poate fi efectuată în termenele restrînse.



Transport maritim

Un avantaj major pentru raionul Cahul din punct de vedere al infrastructurii de transport constă în existența Portului Internațional Liber Giurgiulești construit pe Dunăre, la 50 km distanță de la centrul raional Cahul. Portul este capabil să primească atât navele fluviale, cât și cele maritime, oferind astfel conexiune la traseele maritime internaționale. Pe teritoriul portului funcționează șase terminale pentru încărcarea și descărcarea mărfurilor:

- Terminalul de produse petroliere;
- Terminalul de produse cerealiere;
- Terminalul de uleiuri vegetale;
- Terminalul de mărfuri în vrac;

Portul Internațional Liber Giurgiulești



Sursă: <http://gifp.md>

- Terminalul de containere și mărfuri generale;
- Terminalul de tip RO/RO¹.

UTILITĂȚI PUBLICE



În vederea prestării serviciilor de alimentare cu apă, în raionul Cahul sînt folosite atît sursele de suprafață, și anume rîul Prut, cît și sursele de apă subterane. În 29 din cele 55 localități ale raionului funcționează sistemele centralizate de alimentare cu apă. Aproximativ 62 % din populația raionului beneficiază de servicii de alimentare cu apă, 98 % - în municipiul Cahul și 50 % în mediul rural. Aria de acoperire cu serviciile de canalizare este mult mai restrînsă. Aceste servicii sînt prestate doar în orașul Cahul și satul Roșu. Circa 23 % din populația raionului utilizează sistemele centralizate de canalizare. În ultimul deceniu autoritățile publice din raionul Cahul au reușit să atragă volume mari de finanțare atît din partea donatorilor externi, cît și din fonduri naționale pentru proiecte în domeniul aprovizionării cu apă și canalizării, îmbunătățind considerabil pînă acum situația în sector. Întrucît o serie de măsuri investiționale se află în prezent la etapa de proiectare sau deja la etapa de implementare, pe viitor, în termen mediu, se prognozează în continuare creșterea calității, precum și extinderea ariei de acoperire a serviciilor de alimentare cu apă și canalizare.



Serviciile publice de gestionare a deșeurilor sînt organizate în municipiul Cahul, în satele Manta, Crihana Veche, Colibași și Văleni. În municipiul Cahul se practică colectarea separată a deșeurilor reciclabile. În celelalte localități ale raionului, fiecare generator de deșeurii poartă singur responsabilitatea pentru colectarea și depozitarea acestora în locurile special amenajate.



Energia electrică este livrată în raion de către SRL "Gas Natural Fenosa Furnizare Energie", care este o filială a companiei spaniole "Naturgy Energy Group" SA. Practic, întregul fond locativ al raionului este racordat la rețelele electrice. Serviciile de aprovizionare cu energie electrică sînt prestate fără întreruperi.



Serviciile de aprovizionare cu gaze naturale sînt oferite de SRL "Cahul-Gaz". Raionul Cahul se numără printre raioanele cu cea mai înaltă rată de acces a populației la serviciile date. Peste 96 % din fondul locativ al raionului este dotat cu gaze naturale.

FORTA DE MUNCĂ

Volumul forței de muncă disponibile în raion derivă din structura populației analizată din perspectiva implicării în activitatea economică² (a se vedea figura de mai jos). Din populația totală de circa 124 mii locuitori, 84 % sau în mărime absolută - peste 104 mii persoane, au depășit vîrsta de 15 ani și astfel au dreptul să participe în activități economice. 35 % din această categorie de vîrstă formează populația economic activă, care reprezintă potențialul total de furnizare a forței de muncă pe piața muncii din raion. În cadrul Regiunii de Dezvoltare Sud, raionul Cahul deține cea mai numeroasă populație economic activă – peste 36 mii persoane.

¹ Terminalul de tip RO/RO este destinat încărcării și descărcării navelor specializate în transportarea vehiculelor rutiere, trailerelor cu containere, vehiculelor pe șenile, autobuzelor și altor vehicule.

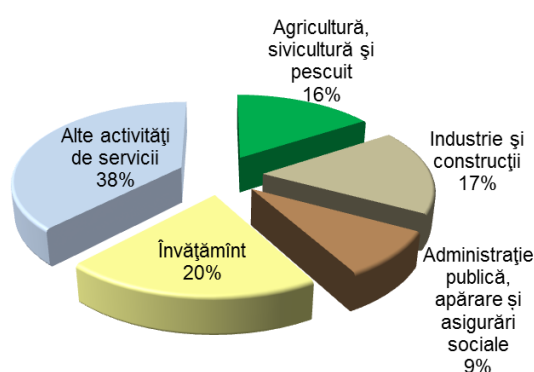
² Datele privind populația activă și populația ocupată sînt estimative. Întrucît datele statistice respective nu sînt disponibile la nivel de raion, ele au fost calculate în baza ratei de activitate și a ratei de ocupare din regiunea statistică Sud.

Populația totală în 2018 124 380 persoane - 100%	
Sub 15 ani 20 223 pers.-	15 ani și peste 104 157 persoane - 84%
Populația inactivă de 15 ani și peste 67 910 persoane - 65%	
Populația activă 36 247 pers.-35%	

Sursa: întocmit de autor în baza datelor BNS

Rata de ocupare a populației, în rîndul persoanelor de 15 ani și peste, constituie 34 %. Populația ocupată cuprinde atît efectivul de salariați, 19,9 mii persoane, cît și nesalariați, adică patroni, lucrători pe cont propriu, lucrători familiari neremunerați și membrii cooperativelor.

Repartizarea salariaților pe sectoarele economice oferă o imagine generală despre profilul și abilitățile forței de muncă din raion, care au fost consolidate în activitatea practică și sînt în prezent în cea mai mare măsură valorificate pe piața muncii. Ponderile sectoarelor în valorificarea forței de muncă în cadrul raionului sînt similare celor constatate la nivelul întregii regiuni. După cum poate fi observat în figura alăturată, majoritatea salariaților activează în sectorul serviciilor. 20 % lucrează în instituții de învățămînt și 38 % lucrează în organizații care prestează alte tipuri de servicii, excluzînd administrația publică, apărarea și asigurările sociale. Numărul persoanelor angajate în industrie este aproximativ egal cu numărul angajaților în agricultură. Astfel, o treime din salariați activează în sfera de producere și de construcții, și anume 16 % în agricultură și 17 % în industrie și construcții. În comparație cu celelalte raioane ale Regiunii de Dezvoltare Sud, sectorul privat în raionul Cahul deține o pondere puțin mai mare în crearea locurilor de muncă. 53 % din salariați sînt angajați în sectorul privat și respectiv 47 % sînt angajați în organizații aflate în proprietate publică.



Sursa: întocmit de autor în baza datelor BNS

În scopul formării profesionale, o parte importantă a tineretului din raionul Cahul își efectuează studiile în orașe - centre universitare mai mari din apropiere, în special la Chișinău și Galați. O parte din studenți se îndreaptă spre locații mai îndepărtate din străinătate. O parte însă studiază în instituțiile de învățămînt, care activează în raion. De altfel, raionul Cahul oferă cele mai mari oportunități de formare profesională în cadrul Regiunii de Dezvoltare Sud. În raion sînt prezente toate cele trei tipuri de instituții relevante pentru formare profesională: instituții de învățămînt profesional tehnic secundar, profesional tehnic postsecundar și instituții de învățămînt superior. În prezent în raion funcționează următoarele tipuri de instituții de formare profesională:

- Școala Profesională nr. 1;
- Școala Profesională nr. 2;
- Colegiul "Iulia Hașdeu" din Cahul;
- Colegiul de Medicină Cahul;
- Universitatea de Stat "Bogdan Petriceicu Hașdeu" din Cahul;
- Facultatea Transfrontalieră a Universității "Dunărea de Jos" din Galați.

Toate instituțiile sus-menționate au sediul în centrul raional Cahul. Anual ele furnizează pe piața raională a forței de muncă peste 1080 de specialiști noi³. Aproape toate raioanele din regiune oferă programe de formare profesională, dar gama de specialități disponibilă la Cahul este cea mai diversă din Regiunea de Dezvoltare Sud. Specialitățile, pentru care se oferă instruire în instituțiile de învățământ din raion, sînt prezentate în tabelul de mai jos. Administrația instituțiilor de formare profesională manifestă flexibilitate și deschidere pentru ajustarea programului de instruire în corespundere cu necesitățile mediului de afaceri din raion.





Specialitatea	nr mediu de absolvenți pe an
Școli profesionale	
Bucătar	35
Controlor produse alimentare	27
Mașinist autogreder	21
Asamblor – montor profile aluminiu și geamuri termopan	20
Mecanic auto	19
Electromontor la repararea și întreținerea utilajelor electrice – lăcătuș electrician	18
Mașinist la excavator cu o singură cupă – mașinist buldozer	18
Plăcător cu plăci	18
Lăcătuș reparația auto	18
Mașinist la automacara – mașinist la autopompe de beton	17
Mașinist la automacara	17
Lăcătuș cu redresare caroserii	17
Cofetar	16
Electrogazsudor – montator – tăietor cu gaze	15
Croitor confecționar îmbrăcăminte după comandă - Cusător	14
Tencuitor	13
Operator la calculatoare electronice	12
Operator pentru suport tehnic al calculatoarelor	10
Tractorist – mașinist în agricultură	7
Cusătoreasă	6
Electromecanic la repararea și întreținerea mașinilor de calcul	5
Colegiul "Iulia Hașdeu" din Cahul	
Informatică	52
Asistență socială	46
Contabilitate	41
Interpretare instrumentală	15
Pedagogie preșcolară	13
Pedagogia învățămîntului primar	9
Ecologie	7
Instruire în arte plastice	4
Coregrafie	2
Universitatea de Stat "B.P. Hașdeu" – ciclul I	
Drept	59
Contabilitate	34
Administrație publică	27
Business și administrare	27
Pedagogie în învățămîntul primar și pedagogie preșcolară	22
Psihopedagogie și pedagogie socială	18
Informatică și Matematică	13
Istorie și educație civică	12
Limba și Literatura română	11
Limba și literatura engleză și franceză	11

³ Informațiile cu privire la formarea profesională sînt prezentate în dependență de disponibilitatea datelor. Astfel, numărul mediu de absolvenți pe an, 1080, nu include absolvenții Colegiului de Medicină Cahul. Iar tabelul cu specialitățile în formare profesională nu conține datele despre Facultatea Transfrontalieră a Universității "Dunărea de Jos" din Galați și Colegiul de Medicină Cahul.

Specialitatea	nr mediu de absolvenți pe an
Limba și literatura franceză și engleză	9
Limba și literatura română și engleză	8
Informatica	8
Inginerie și management în industria alimentară	8
Turism	6
Finanțe și bănci	4
Asistență socială	4
Limba și literatura română și franceză	3
Inginerie și management în transporturi	2
Universitatea de Stat "B.P. Hașdeu" – ciclul II	
Lingvistică, Literatură, Deontologie	12
Antreprenariat și administrarea afacerii	11
Științe penale	10
Administrația publică a colectivităților locale	9
Dreptul afacerilor	8
Gestiunea financiar-contabilă a afacerii	7
Tehnologii informaționale în instruire	7
Pedagogie și tehnologii educaționale interactive	7
Istorie: studii est-europene (cercetare)	6
Istorie: studii est-europene (profesionalizare)	3
Integrare europeană și politica de vecinătate	3

Sursa: Întocmit de autor în baza datelor prezentate de autoritățile raionale

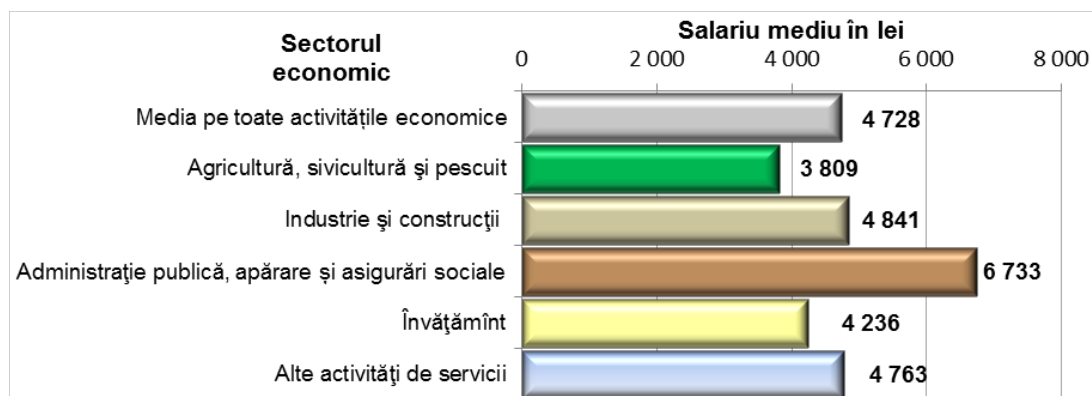
În ceea ce privește abilitățile lingvistice, angajatorul poate miza pe o stăpânire solidă a limbilor română și rusă, și, într-o măsură mult mai redusă, a limbilor engleză și franceză. Acestea din urmă sînt cele mai răspîndite în calitate de limbi străine predate în instituțiile de învățămînt.

Competențe lingvistice											
Majoritatea populației din raion fluentă în:						Limbile străine predate cel mai frecvent:					
✓	română		✓	rusă		✓	engleză		✓	franceză	

Totodată, costurile legate de remunerarea muncii sînt reduse în comparație cu media în Republica Moldova. Salariul mediu brut în raion constituie doar 4 728 lei pe lună, și este cu 15 % mai mic decît nivelul mediu de salarizare pe țară.

Salariu mediu brut lunar în raionul Cahul în anul 2017		
 4 728 MDL	 227 EUR	 256 USD

Mărimea salariului mediu variază în mod firesc în dependență de domeniul de activitate. Nivelul cel mai înalt de salarizare se înregistrează în administrație publică, apărare și sectorul asigurărilor sociale obligatorii – 6 733 lei. Cele mai mici salarii se constată în domeniul agriculturii, silviculturii și pescuitului, în medie 3 809 lei, ceea ce reprezintă 81 % din salariul mediu pe toate sectoarele economice.



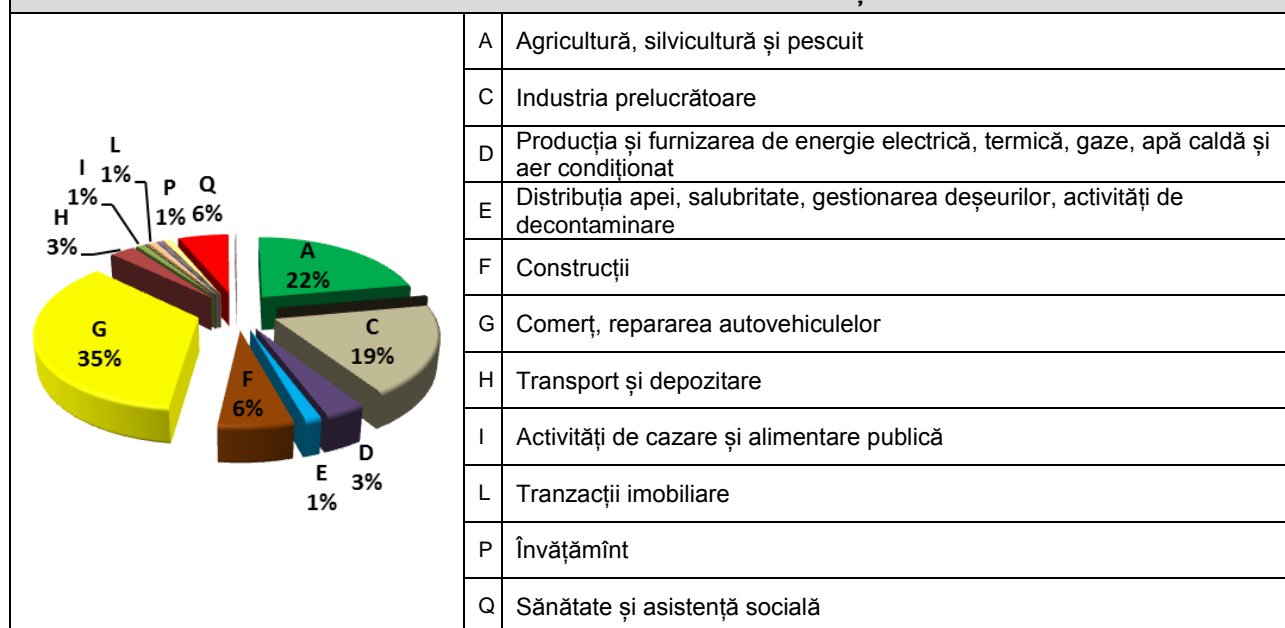
Sursa: întocmit de autor în baza datelor BNS

Agentul economic trebuie să ia în considerație că pe lângă salariile brute, cheltuielile cu personalul includ de asemenea contribuția angajatorului la fondul social, în mărime de 18 % din cuantumul salariului brut și contribuția angajatorului la asigurarea medicală, în mărime de 4,5 %.

ECONOMIA RAIONULUI

Importanța sectoarelor individuale pentru economia raionului poate fi dedusă din analiza cifrei de afaceri obținute în raion pentru desfacerea mărfurilor, prestarea serviciilor și efectuarea lucrărilor. Veniturile din vânzări încasate pe parcursul anului 2017 în raionul Cahul au constituit 2,6 miliarde lei, ceea ce reprezintă un sfert din cifra de afaceri generată în Regiunea de Dezvoltare Sud. Cele mai importante ramuri ale economiei raionului Cahul sînt comerțul și agricultura. După cum indică datele statistice medii pe perioada 2015-2017, aceste două sectoare generează 35 % și respectiv 22 % din volumul veniturilor din vânzări (a se vedea figura de mai jos).




Ponderea sectoarelor economice în cifra de afaceri obținută în raionul Cahul



Sursa: întocmit de autor în baza datelor BNS

În cadrul Regiunii de Dezvoltare Sud, raionul Cahul se distinge prin concentrarea anumitor tipuri de servicii. Astfel, trei sferturi din veniturile regiunii obținute din activitățile de instruire, sînt generate în Cahul. Peste două treimi din veniturile încasate la nivel regional în urma activităților artistice, de recreere și agrement revin de asemenea raionului Cahul.

În scopul determinării specializării economice a raionului se face recurs la analiza ponderii acestei unități administrativ-teritoriale în volumul producției și serviciilor realizate per ansamblu la nivel național. Analiza dată scoate în evidență specializarea agricolă a raionului, atît în zootehnie, cît și în fitotehnie. În mod deosebit raionul Cahul se specializează în producerea lînii. Drept ilustrare, deși raionul deține doar 3,5 % din populația țării, aici se produce anual o treime din cantitatea de lînă din Republica Moldova. În general, oieritul și, prin urmare, producerea lînii reprezintă activități specifice, tradiționale pentru extremitatea de sud-vest a țării. Raionul Cahul și raionul învecinat Taraclia produc în comun jumătate din toată lînă obținută în Republica Moldova. De asemenea, raionul se remarcă printr-o specializare puternică în cultivarea strugurilor și rapiței. Din producția națională de struguri și rapiță, raionului Cahul îi revin 20 % și respectiv 15 %. Abundența acestor materii prime furnizate de ramura agricolă a raionului poate servi drept stimul pentru dezvoltarea și atragerea investițiilor în domeniul industriei alimentare și textile.

Specializarea economică a raionului			
Activitatea economică		Cantitatea medie pe an (chintale)	Ponderea din producția R. Moldova (%)
	Producerea lînii	121	33 %
	Cultivarea strugurilor	335 226	20 %
	Cultivarea rapiței	64 148	15 %

Sursa: întocmit de autor în baza datelor BNS

În ultimele două decenii o serie de întreprinderi mai mari din sectorul agroalimentar și-au încetat activitatea. Închiderea acestora a afectat situația economică mai ales în mediul rural al raionului. O mare parte din aceste întreprinderi erau vinării sătești de talie mijlocie, care foloseau materia primă locală și contribuiau la ocuparea forței de muncă. În această categorie intră SA Fabrica de Vinuri "Trifești" din satul Bucuria, personalul căreia număra peste 160 de angajați, SA Fabrica de Vinuri "Basavin-Grup" din satul Cucoara, cu un personal de peste 120 de angajați. Merită de menționat și cîteva vinării mai mici, precum SA Fabrica de Vinuri "Margaritar" din satul Colibași și SRL Fabrica de Vinuri "Burlacu Vin" din satul Burlacu. Așezarea raionului pe cursul inferior al râului Prut, existența lacurilor naturale mari sînt favorabile pentru dezvoltarea pisciculturii. Un combinat piscicol, fondat în perioada sovietică, a activat în trecut în satul Crihana Veche. Această întreprindere deținea o suprafață de peste 1 400 ha și avea o capacitate de producere de peste 2 300 tone de pește. Majoritatea acestor întreprinderi au fost închise în anii 2000. Această experiență istorică și competențele corespunzătoare dezvoltate ale forței locale de muncă formează un potențial, care poate fi valorificat în procesul de reindustrializare a raionului.

În prezent, în raion activează 785 de întreprinderi, din care 10 au dimensiuni mari, 28 – dimensiuni mijlocii, 142 – dimensiuni mici și restul, 605, sînt microîntreprinderi. Densitatea întreprinderilor în

raionul Cahul este una din cele mai înalte în regiune și constituie 6,3 întreprinderi la 1000 de locuitori. Cei mai mari agenți economici din punctul de vedere al numărului de angajați și al cifrei de afaceri sînt prezentați în tabelul de mai jos. Repartizarea lor teritorială este ilustrată pe harta raionului.

În rîndul celor mai mari agenți economici se constată o diversificare destul de mare a genurilor de activitate, astfel încît nici un gen de activitate nu predomină în lista întreprinderilor. Se remarcă de asemenea că nici o întreprindere mare nu activează în domeniile de specializare a raionului. Sectorul agricol este reprezentat de două întreprinderi mari, importante, localizate în mod previzibil în mediul rural. SRL "Iri-Carmen" are sediul în satul Lebedenco și Cooperativa Agricolă de Producție pentru Producerea Semințelor "Elita-Alexanderfeld" are sediul în satul Alexanderfeld. Ambii producători agricoli se axează în special pe cultivarea cerealelor și leguminoaselor.

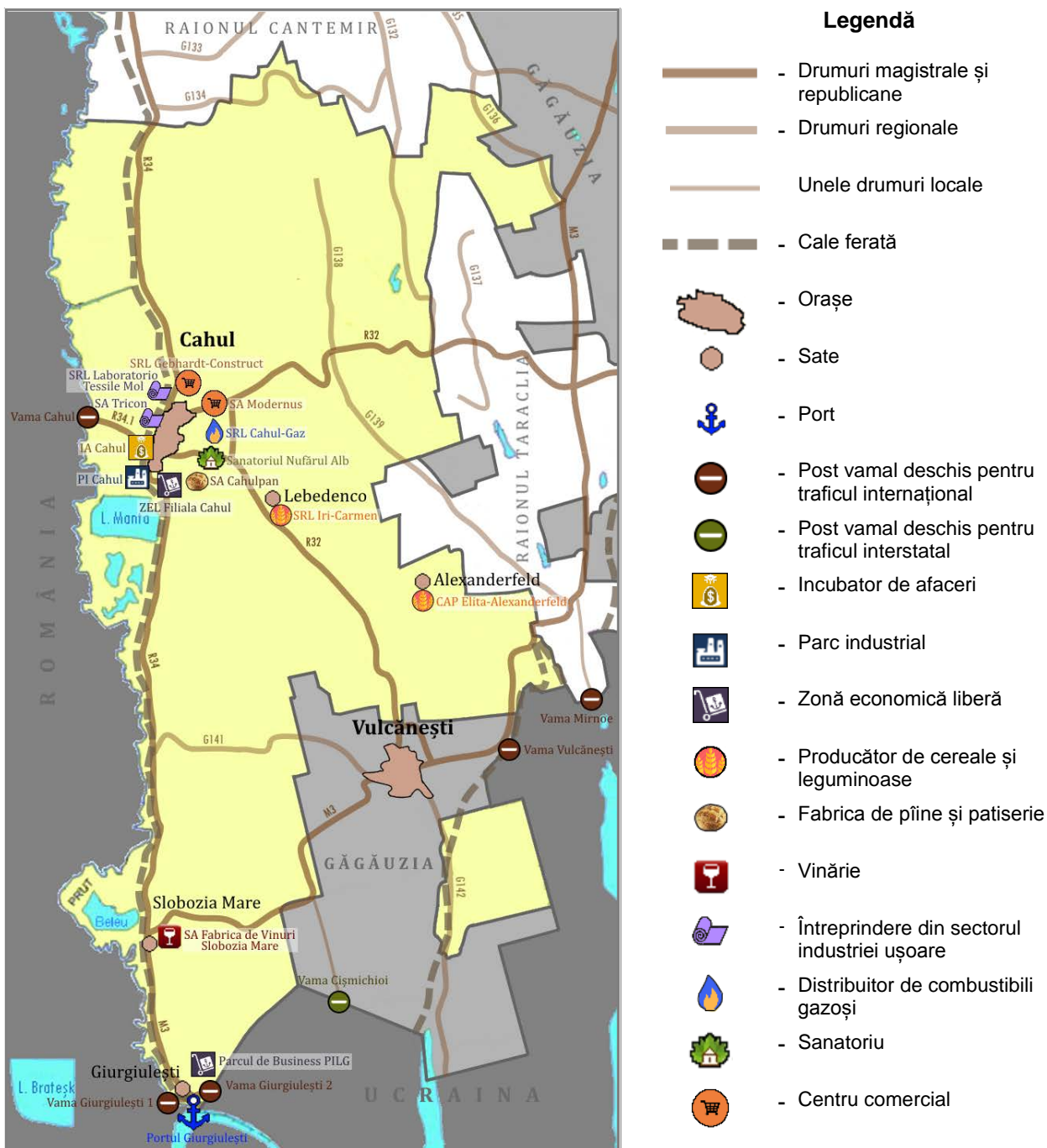
Cei mai mari agenți economici din raionul Cahul		
Denumirea	Localitate	Genul principal de activitate
SRL "Iri-Carmen"	s. Lebedenco	Cultivarea cerealelor și leguminoaselor
SA Fabrica de vinuri "Slobozia Mare"	s. Slobozia Mare	Fabricarea vinurilor
CAP "Elita-Alexanderfeld"	s. Alexanderfeld	Cultivarea cerealelor și leguminoaselor
SRL Sanatoriul "Nufărul Alb"	or. Cahul	Activități de asistență spitalicească
SA "Modernus"	or. Cahul	Comerț cu amănuntul în magazine nespecializate
SA "Tricon"	or. Cahul	Confecționarea articolelor de îmbrăcăminte
SRL "Laboratorio Tessile Mol"	or. Cahul	Confecționarea articolelor de îmbrăcăminte
SA "Cahulpan"	or. Cahul	Fabricarea pîinii și a produselor de patiserie
SRL "Cahul-Gaz"	or. Cahul	Distribuția combustibililor gazoși prin conducte
SRL "Gebhardt-Construct"	or. Cahul	Comerț cu materiale de construcții

Sursa: întocmit de autor în baza datelor prezentate de autoritățile raionale

În cadrul industriei vinicole în raionul Cahul funcționează mai multe întreprinderi amplasate atît în oraș, precum SRL "Podgorii Dunării" din Cahul, cît mai ales în mediul rural, precum SA "Vinia Traian" din Găvănoasa, SRL "Vismos" din Moscovei, SRI "Vierul Vin" din Burlacu, întreprinderea cu capital mixt moldo-rus SRI "Grape Valley" și SRL "Agrosud Resurs" din satul Brînza. Doar o singură vinărie însă a intrat în lista celor mai mari întreprinderi din raion, și anume SA Fabrica de Vinuri "Slobozia Mare" fondată în perioada sovietică, în anul 1975. Încă o întreprindere pe poziții fruntașe ale industriei alimentare din raion este SA "Cahulpan", cu sediul în orașul Cahul. Întreprinderea funcționează încă din anul 1946, producînd pîine și produse de patiserie. Tradiții cel puțin la fel de bogate în activitatea de producere în domeniul industriei alimentare deține și SA Fabrica de Brînzeturi din Cahul, care și-a lansat activitatea încă în 1940.

Cei mai mari angajatori, excluzînd instituțiile publice, sînt două societăți comerciale din industria ușoară, ambele amplasate în centrul raional: SA "Tricon", cu capital moldovenesc, fondată în 1966, și SRL "Laboratorio Tessile Mol", întreprindere cu capital moldo-italian, fondată în 1999.

Harta raionului Cahul



Sursa: întocmit de autor în baza datelor prezentate de autoritățile raionale

În clasamentul celor mai mari agenți economici din raion au intrat și patru întreprinderi din sectorul serviciilor. Două din ele, SA "Modernus" și SRL "Gebhardt-Construct", își desfășoară activitatea în domeniul comerțului cu amănuntul. SA "Modernus" comercializează cu precădere tehnica sanitară și mărfuri de uz casnic, iar SRL "Gebhardt-Construct" – materiale de construcții. Cea mai mare întreprindere în domeniul utilităților publice este SRL "Cahul-Gaz", care, în calitate de distribuitor al gazelor naturale, deservește 55 de localități și întreține toată infrastructura aferentă. SRL Sanatoriul "Nufărul Alb" este o stațiune balneoclimaterică, renumită în Republica Moldova și peste hotarele ei. Sanatoriul prestează servicii de tratament balnear din anul 1984, folosind printre altele sursele locale de apă minerală cu proprietăți chimice curative.

Repartizarea spațială a celor mai puternice companii, în mod previzibil, relevă dominarea economică a municipiului Cahul în cadrul raionului. Aportul mediului rural se resimte mai pregnant în domeniul agroindustrial, în timp ce cei mai mari producători în domeniul industriei ușoare și cei mai mari prestatori de servicii sînt amplasați în centrul raional.

Mediul de afaceri din raion a obținut în 2017 în medie un profit brut de 5,4 % raportat la capitalul total. Investițiile în activele imobilizate în raionul Cahul au atins în anul 2017 valoarea de 416 milioane lei, ceea ce reprezintă 27 % din totalul investițiilor din Regiunea de Dezvoltare Sud. Un sfert din volumul investițiilor în raionul Cahul au fost efectuate din fonduri publice. Volumul investițiilor ce revine pe cap de locuitor este egal cu 3 338 lei, depășind cu 14 % valoarea medie pe regiune.

Raionul Cahul a acumulat o experiență valoroasă în atragerea investițiilor străine în domeniul afacerilor. Construcția și administrarea portului Giurgiulești de către SRL "Danube Logistics", o companie cu capital olandez, crearea fabricii moldo-italiene de confecții textile SRL "Laboratorio Tessile Mol" și a vinăriei moldo-ruse SRL "Grape Valley" constituie doar cîteva exemple de colaborare de succes cu investitorii străini.

În vederea acoperirii necesităților logistice și de asistență medicală pentru mediul de afaceri, în raion activează mai mulți operatori economici sau, după caz, instituții publice care oferă servicii de transport privat, servicii de alimentare publică, precum și servicii medicale. Serviciile date, în mod previzibil, sînt mai dezvoltate în centrul administrativ al raionului, municipiul Cahul.

INFRASTRUCTURA DE SUPOORT ÎN AFACERI

Din toată Regiunea de Dezvoltare Sud, raionul Cahul dispune de cea mai diversă infrastructură de suport în afaceri, care corespunde necesităților mai multor categorii de antreprenori. Incubatorul de Afaceri Cahul oferă servicii de consultanță și spații corespunzătoare pentru antreprenorii începători. Întreprinderile mijlocii și mari de producere ar putea fi interesate în obținerea statutului de rezident în Parcul Industrial Cahul. Iar subzona Cahul a Zonei Economice Libere Bălți, precum și Parcul de Business al Portului Internațional Liber Giurgiulești, care are un statut similar cu cel al zonei economice libere, oferă cele mai avantajoase condiții pentru companii orientate spre export.

Incubatorul de Afaceri Cahul



Incubatorul de Afaceri Cahul funcționează din anul 2017 în centrul raional, susținînd antreprenorii în lansarea afacerilor.

Incubatorul oferă următoarele servicii și facilități:

- ✓ Închirierea spațiilor pentru lansarea afacerii. În primul an, antreprenorii achită - 30% din costul chiriei pentru a începe afacerile lor, apoi - 60% în al doilea an și - 80% în al treilea an;
- ✓ Clădire nouă, sigură și completă cu birouri, sală de conferințe accesibilă, servicii de securitate, servicii de curățenie ș.a.;



- ✓ Susținere în accesarea fondurilor disponibile pentru întreprinderile mici și mijlocii;
- ✓ Servicii de consultanță și seminare în domeniul afacerilor;
- ✓ Schimb de experiență cu antreprenorii din localitate și cei din alte incubatoare de afaceri;
- ✓ Internet și servicii de copy-centru gratuite.

Datele de contact:

Adresa: str. B. P. Hașdeu, 2, municipiul Cahul, MD-3905, R. Moldova

Tel: +373 299 84800 sau +373 79469219

Email: cahulbusiness@outlook.com

Parcul Industrial Cahul



Parcul Industrial Cahul este amplasat la periferia de sud-vest a orașului în apropiere de drumul republican R34. Suprafața parcului industrial cuprinde 5,89 ha. Pe teren se află o serie de clădiri nefinalizate de diverse dimensiuni. Conform datelor din trimestrul II 2019, toate clădirile sînt disponibile pentru închiriere. După efectuarea investițiilor este posibilă achiziționarea terenului. Terenul este racordat la toate utilitățile necesare.

Administrația parcului industrial oferă următoarele servicii:

- ✓ Logistica infrastructurii și comunicațiilor;
- ✓ Servicii de consultanță tehnică, juridică, contabilă;
- ✓ Locațiunea clădirilor / încăperilor de producție, auxiliare și administrative;
- ✓ Arenda terenului disponibil, dotat cu utilitățile tehnice solicitate;
- ✓ Accesul la utilități asigurat pentru fiecare lot: acces la drum, apă și canalizare, gaze naturale, canalizare pluvială, telefonie fixă, internet;
- ✓ Iluminat public în interiorul parcului industrial;
- ✓ Supravegherea teritoriului parcului;

Toți rezidenții parcului industrial beneficiază de următoarele facilități:

- ✓ Scutirea de la compensarea pierderilor cauzate de excluderea terenurilor din categoria de terenuri cu destinație agricolă;
- ✓ Dreptul de a privatiza terenul proprietate publică aferent construcțiilor, la prețul normativ al pămîntului stabilit în momentul dării acestuia în folosință, numai după procurarea și/sau darea în exploatare a construcțiilor și instalațiilor cu destinație industrială și conexe. Astfel, se oferă dreptul de procurare a terenurilor industriale la un preț mai mic decît cel de piață;
- ✓ Aplicarea de către Întreprinderea administratoare a coeficientului de micșorare pînă la 0,3 a tarifului la plata anuală pentru arenda terenului proprietate publică sau a tarifului de bază pentru chiria anuală a bunurilor proprietate publică, stabilit conform legislației în vigoare.
- ✓ Optimizarea controalelor de stat asupra activității rezidenților parcului industrial. Astfel, se contribuie la reducerea costurilor și riscurilor legate de controlul de stat al activității de întreprinzător.

Datele de contact:

Adresa: Parcul Industrial Cahul, șoseaua Griviței, municipiul Cahul, MD-3905, R. Moldova

Persoana de contact: Victoria Golub;

Funcție: Șef adjunct direcția construcții, drumuri și dezvoltare teritorială

Instituție: Consiliul Raional Cahul

Tel: +373 299 31431

Email: sectiaproiecte@gmail.com

Subzona Cahul a Zonei Economice Libere "Bălți"



Subzona Cahul a ZEL "Bălți" cuprinde două terenuri distincte. Doar unul din aceste terenuri poate primi noi rezidenți. Terenul în cauză ocupă o suprafață de 23 ha și este amplasat la periferia de est a orașului Cahul, adiacent drumului republican R32 (M3-Vulcănești-Cahul-Taraclia). Conform informațiilor prezentate în anul 2019, toată suprafața este disponibilă pentru arendare.

Rezidenții zonei economice libere beneficiază de următoarele avantaje:

- ✓ ZEL-urile sînt conectate la rețeaua de transport și au acces la toate regiunile prin drumuri naționale și internaționale;
- ✓ Toate utilitățile sînt disponibile pe teren;
- ✓ Cota impozitului pe venitul întreprinderilor de 6%;
- ✓ Scutire de la plata impozitului pe venit pe 3 ani în cazul investiției 1 milion USD în mijloacele fixe ale întreprinderii sau în dezvoltarea infrastructurii ZEL (scutire pe 5 ani în cazul investiției a 5 milioane USD);
- ✓ Cota 0% TVA pentru echipament și utilaje;
- ✓ Taxa pentru proceduri vamale de 0,1 % din valoarea în vamă a bunurilor;
- ✓ Efectuarea plăților în EUR sau în USD între rezidenții ZEL;
- ✓ Garanție de stat pe 10 ani împotriva modificărilor nefavorabile în legislație;
- ✓ Protecția investițiilor din partea statului.

Datele de contact:

Zona Economică Liberă "Bălți"

Adresa: str. Industrială, 4, Municipiul Bălți, MD-3100, R. Moldova

Tel./fax: +373 231 8 88 81;

Email: office@zelb.md sau administration@zelb.md

Site: www.zelb.md

Parcul de Business al Portului Internațional Liber Giurgiulești



Această zonă destinată dezvoltării afacerilor a fost creată și este în prezent administrată de SRL "Danube Logistics" în cadrul portului Giurgiulești. Investitorii interesați au posibilitatea de a lua în locațiune pe termen lung terenuri, oficii și spații de depozitare. Terenul parcului este



conectat la infrastructura de transport trimodală (rutier, feroviar și naval) și dispune de toate utilitățile.

Avantajele rezidenților parcului de business includ următoarele:

- ✓ Amplasare în cadrul Portului Internațional Liber Giurgiulești, unicul port pe Dunăre a Republicii Moldova, care oferă acces la căile maritime internaționale;
- ✓ Acces direct la calea feroviară cu ecartament îngust de tip european și ecartament larg de tip rusesc;
- ✓ 75 % reducere la impozitul pe venit aplicabil în Moldova pentru primii 10 ani de activitate (dar nu mai târziu de anul 2030);
- ✓ Scutire de taxele vamale și impozitele indirecte până în anul 2030;
- ✓ Spre deosebire de alte ZEL, nu există limitări în genuri de activitate ale rezidenților și nu există cerințe privind volumul minim de investiții.

Serviciile oferite de administrația parcului de business includ următoarele:

- ✓ Dare în locațiune pe termen lung a terenurilor;
- ✓ Dare în locațiune pe termen lung sau scurt a oficiilor și depozitelor;
- ✓ Servicii de consultanță cu privire la înregistrarea companiei în Republica Moldova, obținerea autorizațiilor, gestionarea proiectului, achiziții, recrutarea resurselor umane etc.

Datele de contact:

Portul Internațional Liber Giurgiulești

Adresa: Giurgiulești, Raionul Cahul, MD-5318, R. Moldova

Tel.: +373 299 68599 sau +373 299 68345 sau +373 299 68645;

Fax: +373 299 68237

Email: info@danlog.md

Site: <http://qifp.md>

BĂNCI COMERCIALE

Comparativ cu alte raioane din RDS, în raionul Cahul au fost deschise cele mai multe reprezentanțe ale instituțiilor financiare. Următoarele bănci comerciale activează în raion prin intermediul sucursalelor sau agențiilor.



- or. Cahul, str. Ioan Vodă cel Cumplit, 75;
- or. Cahul, str. Mihai Viteazul, 4/A;
- or. Cahul, str. Alexei Mateevici, 27 V/1;
- or. Cahul, str. Strada Veche, 121;
- or. Cahul, șos. Prieteniei, 1, postul vamal Cahul-Oancea;
- or. Cahul, str. Ștefan cel Mare și Sfânt, 17 a/1;
- s. Giurgiulești, postul vamal Giurgiulești-Galați;



GRUPE SOCIETE GENERALE

- or. Cahul, str. Republicii, 20/16.



- or. Cahul, str. Republicii, 17/A;
- or. Cahul, str. 31 August 1989, 13 v/3;
- or. Cahul, str. Sanatoriului, 2/A;
- or. Cahul, str. Fântinilor, 23/1;
- s. Giurgiulești, str. Dunărea, 2/A;

- s. Giurgiulești, postul vamal Giurgiulești-Reni;
- s. Colibași.



- or. Cahul, str. Alexei Mateevici, 11/A;



- or. Cahul, str. Republicii, 20-a.



- or. Cahul, Str. Ștefan cel Mare, 20B.



- or. Cahul, str. 31 August, 13.

- s. Giurgiulești, str. Independenței, 51.



- or. Cahul, str. Republicii, 15/6-1;
- or. Cahul, str. 31 August, 4d/2;
- or. Cahul, str. 31 August, 4c.



- or. Cahul, str. 31 August, 4d, nr. 2.



- or. Cahul, str. Ștefan cel Mare, 20;
- or. Cahul, bd. Ștefan cel Mare, 24G;
- or. Cahul, str. Ștefan cel Mare, 29A;
- or. Cahul, str. 31 August, 13B;
- or. Cahul, str. Alexei Mateevici, 27 A/1.

OFERTE INVESTITIONALE

La sfârșitul anului 2018 – începutul 2019, autoritățile raionale au identificat nouă bunuri imobile prioritare, de dimensiuni mari, potrivite pentru dezvoltarea afacerilor în raionul Cahul. Informațiile despre imobilele respective sînt prezentate succint în continuare, în acest capitol, sub formă de oferte investiționale. Astfel, potențialului investitor sînt propuse spre examinare patru clădiri și trei terenuri. Două clădiri sînt amplasate în mediu rural: în Slobozia Mare și Crihana Veche. Celelalte două clădiri și toate terenurile se află în centrul raional Cahul. O clădire, și anume cea din Crihana Veche este disponibilă doar pentru închiriere. În celelalte cazuri, investitorul singur poate opta, fie pentru închirierea, fie pentru achiziționarea bunului imobil. În afară de acestea, mai există încă două oferte propuse investitorului, care se referă la posibilitatea obținerii titlului de rezident în organizațiile de sprijinire a afacerilor, și anume în Parcul Industrial Cahul și în Subzona Cahul a Zonei Economice Libere "Bălți". Datele actualizate privind toate ofertele investiționale disponibile în raionul Cahul și în alte raioane ale Regiunii de Dezvoltare Sud a Republicii Moldova pot fi accesate pe site-ul www.adrsud.md (adresa exactă a site-ului va fi specificată după proiectarea și lansarea compartimentului corespunzător pe site-ul ADR Sud).



Vânzare clădiri

HALĂ DE PRODUCERE ÎN ZONA INDUSTRIALĂ A ORAȘULUI CAHUL



Aspectele cheie

Codul ofertei

CH011801

Raion

Cahul

Localitate

Cahul

Adresă

Str. Dunării 1/21

Tipul clădirii

Hală de producere

Starea imobilului

Necesită reparație capitală.

Etajare

Clădirea are 1 etaj.

Suprafață

Bunul imobil propus face parte dintr-o clădire mai mare și include 2 blocuri sub același acoperiș: o hală de producere de 6068,7 m² și un bloc auxiliar (rampa spre cale ferată) de 386,2 m².

Prețul de vânzare

Imobilul este oferit spre vânzare sau închiriere.

Prețul de vânzare - 60 000 euro.

Cuquantumul chiriei

Cuquantumul chiriei - negociabil.

Există posibilitatea de vânzare sau închiriere doar a unei părți din imobil.



Zona de amplasare

Imobilul este amplasat în partea de sud a orașului, în zona industrială.



[Link la hartă](#)

Alte detalii

Blocurile propuse spre vânzare fac parte din clădirea fostei fabrici de conserve, care are suprafața de 50 000 m² și sînt sub un acoperiș. Hala propusă spre vânzare are 6068,7 m² plus rampa la calea ferată de 386,2 m². Clădirea este de tip carcasă, cu stîlpi amplasați la distanțe 6 m X 12 m din beton armat. Pereții exteriori sînt formați din blocuri de beton armat sudate de coloanele exterioare. Înălțimea tavanului – 7,5 m.

Terenul, pe care este amplasată clădirea, este proprietatea publică a Primăriei municipiului Cahul. În cazul vânzării, noul proprietar îl va putea privatiza ca teren aferent construcției.

Infrastructura de transport



Imobilul are acces la drum asfaltat.



1 km pînă la drumul R34 Hîncești-Giurgiu



7 km pînă la gara feroviară Cahul



176 km pînă la Aeroportul Internațional Chișinău



6 km pînă la punctul vamal Cahul cu România
50 km pînă la punctul vamal Giurgiu



50 km pînă la portul Giurgiu

Utilități

Apă rece	✗	10 m pînă la punctul de racordare	Aer condiționat	✗	
Canalizare	✗	6 m pînă la punctul de racordare	Sistem de ventilare	%	
Energie electrică	✓		Telefonie fixă	✓	
Gaz natural	✗	25 m pînă la punctul de racordare	Internet	✓	
Încălzire	✗				

Explicații			
✓	✘	%	?
Acces asigurat	Acces NU este asigurat	Acces parțial	Informația nu a fost furnizată

Proprietarul și persoanele de contact

Proprietarul

Persoană juridică privată – Cartal SRL

Persoana de contact nr. 1

Nume: Angelina Plop
 Funcție: Specialist în politici regionale și cooperare externă
 Instituție: ADR Sud
 Telefon: +37324126286 sau +37324121150
 Email: adrsud@gmail.com

Persoana de contact nr. 2

Nume: Victor Azman
 Funcție: Administrator
 Instituție: Cartal SRL
 Telefon: +37369134757
 Email: vcartal@gmail.com

Alte fotografii





Vânzare clădiri
**CLĂDIREA DE 1200 m² PENTRU OFICII ÎN CENTRUL
ORAȘULUI CAHUL**



Aspectele cheie

Codul ofertei

CH011802

Raion

Cahul

Localitate

Cahul

Adresă

Str. Mihail Frunze 62

Tipul clădirii

Oficii

Starea imobilului

Stare foarte bună

Etajare

Clădirea are 2 etaje.

Suprafață

1 200 m²

Prețul de vânzare

Clădirea este oferită spre vânzare sau închiriere. Pentru vânzare clădirea este oferită în întregime. Iar în cazul închirierii, proprietarul poate pune la dispoziție doar etajul 2 al clădirii, având suprafața de 600 m².

Prețul de vânzare - negociabil.

Cuquantumul chiriei

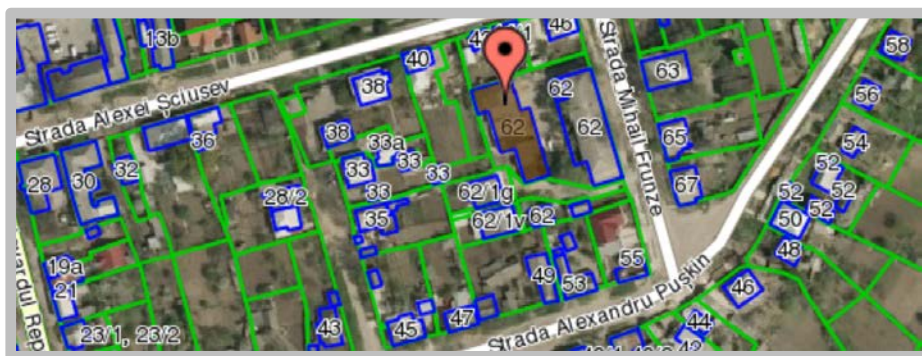
Cuquantumul chiriei – 3 euro / m² / lună.

Există posibilitatea de vânzare sau închiriere doar a unei părți din imobil.



Zona de amplasare

Imobilul este amplasat în centrul orașului, în zona comercială. În apropiere se află Consutul României și Consiliul Raional Cahul.



[Link la hartă](#)

Divizare interioară

Spațiul interior al clădirii este divizat în birouri de diferite dimensiuni. Clădirea a găzduit anterior o clinică privată. Există bloc sanitar și spații sanitare în unele oficii.

Infrastructura de transport



Imobilul are acces la drum asfaltat.



300 m pînă la drumul R32 Cahul-Vulcănești



3 km pînă la gara feroviară Cahul



176 km pînă la Aeroportul Internațional Chișinău



6 km pînă la punctul vamal Cahul cu România
50 km pînă la punctul vamal Giurgiulești cu Ucraina



50 km pînă la portul Giurgiulești

Utilități

Apă rece	✓		Aer condiționat	✓	
Canalizare	✓	Sistem centralizat	Sistem de ventilare	✓	
Energie electrică	✓		Telefonie fixă	✓	
Gaz natural	✓		Internet	✓	Acces prin fibră optică
Încălzire	✓	Sistem autonom			

Explicații

✓	✗	%	?
Acces asigurat	Acces NU este asigurat	Acces parțial	Informația nu a fost furnizată

Proprietarul și persoanele de contact

Proprietarul

Persoană juridică privată

Persoana de contact nr. 1

Nume: Angelina Plop
Funcție: Specialist în politici regionale și cooperare externă
Instituție: ADR Sud
Telefon: +37324126286 sau +37324121150
Email: adrsud@gmail.com

Persoana de contact nr. 2

Nume: Victoria Golub
Funcție: Șef adjunct direcția construcții, drumuri și dezvoltare teritorială
Instituție: Consiliul Raional Cahul
Telefon: +37329931431
Email: sectiaproiecte@gmail.com

Alte fotografii





Vînzare clădiri

COMPLEX DE CLĂDIRI DIN SLOBOZIA MARE, RAIONUL CAHUL



Aspectele cheie

Codul ofertei

CH011803

Raion

Cahul

Localitate

Slobozia Mare

Adresă

Satul Slobozia Mare

Tipul clădirii

Construcție comercială

Starea imobilului

Necesită reparație capitală.

Etajare

Clădirea principală are două etaje. Restul clădirilor au un singur etaj.

Suprafață

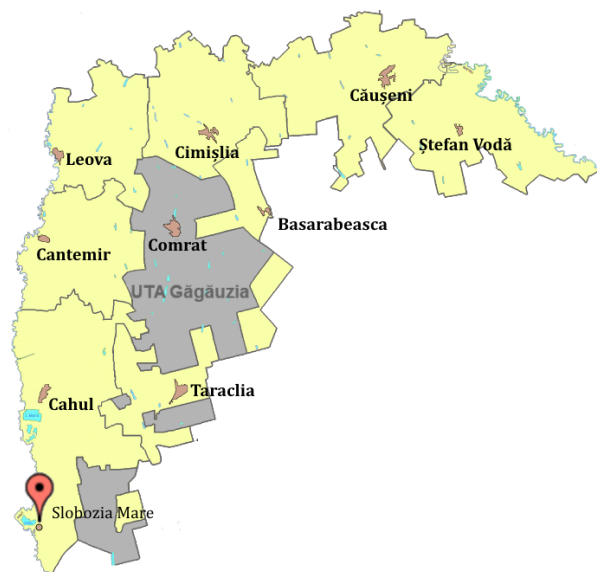
Complexul cuprinde 7 clădiri și construcții accesorii cu următoarele suprafețe:

- 1) 1644 m²
- 2) 281 m²
- 3) 347 m²
- 4) 74 m²
- 5) 95 m²
- 6) 11 m²
- 7) 25 m²

Suprafața totală a complexului constituie 2 477 m².
Suprafața terenului aferent este 2,3295 ha.

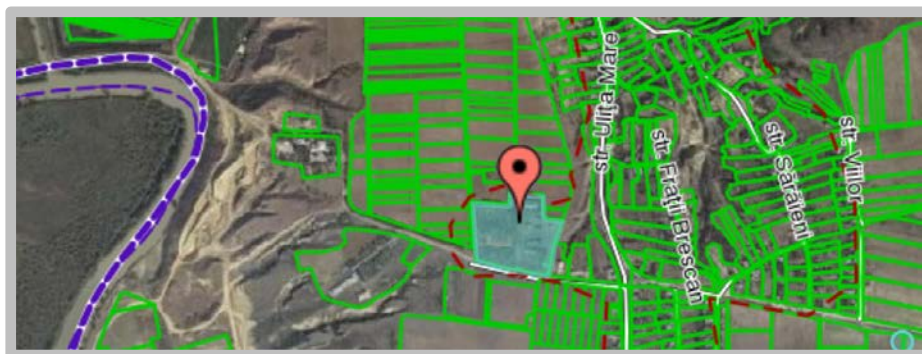
Prețul de vânzare

Prețul inițial de vânzare – 4 347 215 lei. Prețul final va fi stabilit în urma procedurii de licitație publică.



Zona de amplasare

Complexul de clădiri este amplasat la marginea satului, în partea de sud, în intravilan, la o distanță de 160 m de la drumul național M3.



[Link la hartă](#)

Divizare interioară

Imobilul principal are o suprafață totală de cca 1644 m² și are 2 nivele. Clădirea a fost folosită în trecut în calitate de spital. Spațiul este divizat în încăperi (birouri și săli) de diferite dimensiuni.

Infrastructura de transport



160 m pînă la drum asfaltat.



160 m pînă la drumul M3
Chișinău-Giurgiuiești



42 km pînă la gara feroviară
Cahul



214 km pînă la Aeroportul
Internațional Chișinău



44 km pînă la punctul vamal
Cahul cu România
13 km pînă la punctul vamal
Giurgiuiești cu Ucraina



13 km pînă la portul
Giurgiuiești

Utilități

Apă rece	✓		Aer condiționat	✗	
Canalizare	✗	250 m pînă la punctul de racordare	Sistem de ventilare	✗	
Energie electrică	✓		Telefonie fixă	✓	
Gaz natural	✗	70 m pînă la punctul de racordare	Internet	✗	
Încălzire	✗	Sistem autonom			

Explicații			
✓	✗	%	?
Acces asigurat	Acces NU este asigurat	Acces parțial	Informația nu a fost furnizată

Proprietarul și persoanele de contact

Proprietarul

Consiliul Raional Cahul

Persoana de contact nr. 1

Nume: Angelina Plop

Funcție: Specialist în politici regionale și cooperare externă

Instituție: ADR Sud

Telefon: +37324126286 sau +37324121150

Email: adrsud@gmail.com

Persoana de contact nr. 2

Nume: Victoria Golub

Funcție: Șef adjunct direcția construcții, drumuri și dezvoltare teritorială

Instituție: Consiliul Raional Cahul

Telefon: +37329931431

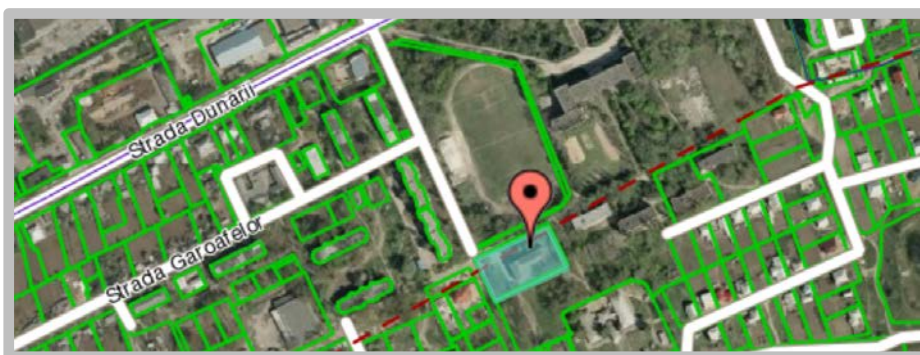
Email: sectiaproiecte@gmail.com



Închiriere clădiri FOSTA CANTINĂ DIN CRIHANA VECHĂ, RAIONUL CAHUL

Aspectele cheie

Codul ofertei	CH021801
Raion	Cahul
Localitate	Crihana Veche
Adresă	Stradela Dunării 34
Tipul clădirii	Cantină
Starea imobilului	Necesită reparație capitală.
Etajare	Clădirea are 2 etaje + subsol.
Suprafață	Suprafața totală – 1800 m ² . Suprafața la sol – 758,3 m ² . Suprafața terenului aferent – 0,3896 ha.
Cuantumul chiriei	Aproximativ 11 lei/m ² pe lună. În vederea încheierii contractului va fi organizată o licitație publică.
Zona de amplasare	Imobilul este amplasat în cartier urban, în zona Colegiului Industrial Pedagogic "Iulia Hașdeu". În afară de Colegiu, în apropiere se află Stadionul Raional Atlant, Direcția Situații Excepționale Cahul, Direcția Regională Sud a Departamentului Poliției de Frontieră, Biroul Vamal Sud.
Divizare interioară	Imobilul dispune de subsol și alte 2 nivele organizate în felul următor: nivelul 1 conține spații pentru birouri, iar nivelul 2 - săli spațioase potrivite pentru producere la scară mică.



[Link la hartă](#)

Infrastructura de transport



Imobilul are acces la drum asfaltat.



182 km pînă la Aeroportul Internațional Chișinău



700 m pînă la drumul R34 Hîncești-Giurgiulești



13 km pînă la punctul vamal Cahul cu România
44 km pînă la punctul vamal Giurgiulești cu Ucraina



10 km pînă la gara feroviară Cahul



43 km pînă la portul Giurgiulești

Utilități

Apă rece	x	250 m pînă la punctul de racordare.	Aer condiționat	x	
Canalizare	x	250 m pînă la punctul de racordare.	Sistem de ventilare	x	
Energie electrică	x	60 m pînă la punctul de racordare.	Telefonie fixă	x	80 m pînă la punctul de racordare.
Gaz natural	x	170 m pînă la punctul de racordare.	Internet	x	80 m pînă la punctul de racordare.
Încălzire	x				

Explicații			
✓	x	%	?
Acces asigurat	Acces NU este asigurat	Acces parțial	Informația nu a fost furnizată

Proprietarul și persoanele de contact

Proprietarul	Consiliul Raional Cahul
Persoana de contact nr. 1	<p>Nume: Angelina Plop</p> <p>Funcție: Specialist în politici regionale și cooperare externă</p> <p>Instituție: ADR Sud</p> <p>Telefon: +37324126286 sau +37324121150</p> <p>Email: adrsud@gmail.com</p>
Persoana de contact nr. 2	<p>Nume: Victoria Golub</p> <p>Funcție: Șef adjunct direcția construcții, drumuri și dezvoltare teritorială</p> <p>Instituție: Consiliul Raional Cahul</p> <p>Telefon: +37329931431</p> <p>Email: sectiaproiecte@gmail.com</p>



Vânzare terenuri pentru construcții
0,53 ha TEREN PENTRU CONSTRUCȚII LA PERIFERIA
DE SUD-EST A ORAȘULUI CAHUL

Aspectele cheie

Codul ofertei

CH031801

Raion

Cahul

Localitate

Cahul

Adresă

Str. Mihai Viteazul 55

Suprafață

0,5292 ha

Prețul de vânzare

Terenul este oferit spre vânzare sau închiriere.

Prețul inițial de vânzare – 724 700 lei.

Cuquantumul chiriei

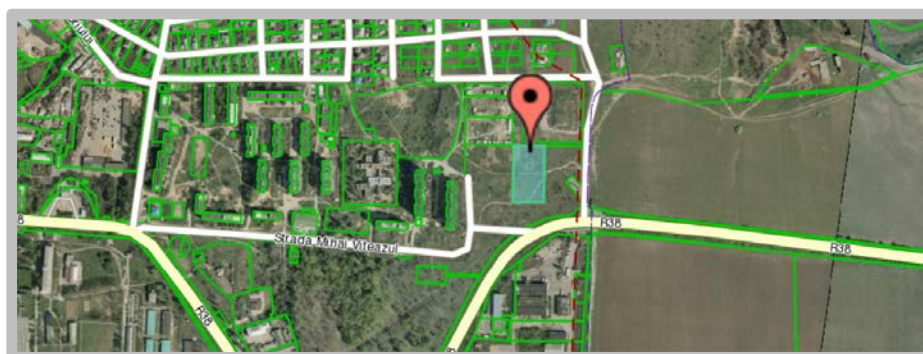
Cuquantumul preliminar al chiriei – 6 038 lei pe lună.

Prețul final de vânzare sau cuquantumul final al chiriei vor fi determinate în cadrul licitației publice.

Există posibilitatea de vânzare sau închiriere doar a unei părți din teren.

Zona de amplasare

Imobilul este amplasat la periferia de sud-est a orașului, în apropiere de zona economică liberă din Cahul.



[Link la hartă](#)

Destinația terenului

Pentru construcții. În mod specific, terenul face parte din categoria terenurilor destinate industriei, transporturilor, telecomunicațiilor și cu alte destinații speciale.

Infrastructura de transport



Imobilul are acces la drum asfaltat.



50 m pînă la drumul R32 Vulcănești-Cahul-Taraclia



4 km pînă la gara feroviară Cahul



176 km pînă la Aeroportul Internațional Chișinău



6 km pînă la punctul vamal Cahul cu România
50 km pînă la punctul vamal Giurgiulești cu Ucraina



50 km pînă la portul Giurgiulești

Utilități

Apă rece	x	20 m pînă la punctul de racordare	Gaz natural	x	250 m pînă la punctul de racordare
Canalizare	x	200 m pînă la punctul de racordare	Telefonie fixă	x	
Energie electrică	x	130 m pînă la punctul de racordare			

Explicații			
✓	x	%	?
Acces asigurat	Acces NU este asigurat	Acces parțial	Informația nu a fost furnizată

Proprietarul și persoanele de contact

Proprietarul

Primăria municipiului Cahul

Persoana de contact nr. 1

Nume: Angelina Plop
 Funcție: Specialist în politici regionale și cooperare externă
 Instituție: ADR Sud
 Telefon: +37324126286 sau +37324121150
 Email: adrsud@gmail.com

Persoana de contact nr. 2

Nume: Natalia Culeva
 Funcție: Economist
 Instituție: Primăria municipiului Cahul
 Telefon: +37329921949
 Email: natalia_1573@mail.ru



Vânzare terenuri pentru construcții
3,75 ha TEREN PENTRU CONSTRUCȚII LA PERIFERIA
DE SUD A ORAȘULUI CAHUL

Aspectele cheie

Codul ofertei CH031802

Raion Cahul

Localitate Cahul

Adresă Str. Muncii

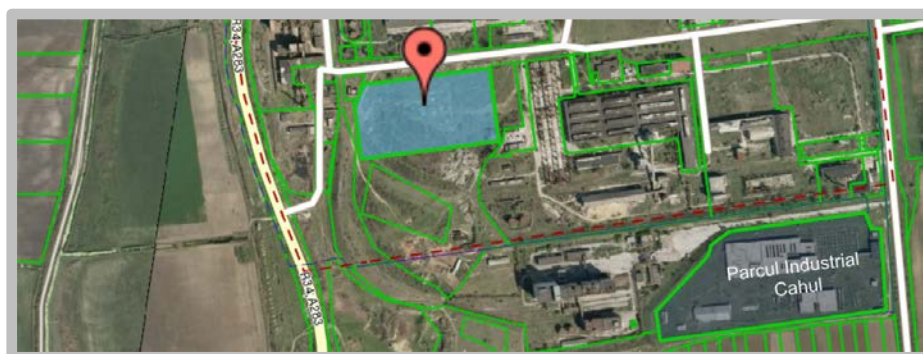
Suprafață 3,7530 ha

Prețul de vânzare Terenul este oferit spre vânzare sau închiriere.

Prețul inițial de vânzare – 5 140 000 lei.

Cuquantumul chiriei Cuquantumul preliminar al chiriei – 42 900 lei pe lună.
Prețul final de vânzare sau cuquantumul final al chiriei vor fi determinate în cadrul licitației publice.
Există posibilitatea de vânzare sau închiriere doar a unei părți din teren.

Zona de amplasare Imobilul este amplasat la periferia de sud a orașului, în apropiere de parcul industrial și zona economică liberă din Cahul.



[Link la hartă](#)

Destinația terenului Imobilul face parte din categoria terenurilor destinate industriei, transporturilor, telecomunicațiilor și cu alte destinații speciale.

Infrastructura de transport



Imobilul are acces la drum asfaltat.



200 m pînă la drumul R34 Hîncești-Giurgiulești



6 km pînă la gara feroviară Cahul



176 km pînă la Aeroportul
Internațional Chișinău



10 km pînă la punctul vamal
Cahul cu România
50 km pînă la punctul vamal
Giurgiulești cu Ucraina



50 km pînă la portul
Giurgiulești

Utilități

Apă rece	x	80 m pînă la punctul de racordare	Gaz natural	x	300 m pînă la punctul de racordare
Canalizare	x	200 m pînă la punctul de racordare	Telefonie fixă	x	
Energie electrică	x	280 m pînă la punctul de racordare			

Explicații			
✓	x	%	?
Acces asigurat	Acces NU este asigurat	Acces parțial	Informația nu a fost furnizată

Proprietarul și persoanele de contact

Proprietarul

Primăria municipiului Cahul

Persoana de contact nr. 1

Nume: Angelina Plop
 Funcție: Specialist în politici regionale și cooperare externă
 Instituție: ADR Sud
 Telefon: +37324126286 sau +37324121150
 Email: adrsud@gmail.com

Persoana de contact nr. 2

Nume: Natalia Culeva
 Funcție: Economist
 Instituție: Primăria municipiului Cahul
 Telefon: +37329921949
 Email: natalia_1573@mail.ru



Aspectele cheie

Codul ofertei CH031803
Raion Cahul
Localitate Cahul
Adresă Municipiul Cahul

Informații despre teren
 Se oferă spre vânzare sau închiriere 6 loturi de teren. Ele pot fi achiziționate atât împreună, cât și separat. Informațiile despre loturile de teren sînt prezentate în tabelul de mai jos. Delimitarea loturilor este indicată pe harta de mai jos. Pentru mărimea chiriei și prețul de vânzare sînt indicate doar valorile inițiale. Valorile finale vor fi stabilite în cadrul licitației publice.



Nr. Lotului	Lot nr. 1	Lot nr. 2	Lot nr. 3	Lot nr. 4	Lot nr. 5	Lot nr. 6
Cod cadastral	1701116.443	1701116.444	1701116.445	1701116.446	1701115.525	1701115.354
Suprafața	0,3996 ha	0,3999 ha	0,4 ha	0,48 ha	1,2945 ha	1,1719 ha
Prețul inițial de vânzare	697 mii lei	698 mii lei	698 mii lei	838 mii lei	2 258 mii lei	2 044 mii lei
Mărimea estimativă a chiriei	5,9 mii lei pe lună	5,9 mii lei pe lună	5,9 mii lei pe lună	7 mii lei pe lună	17,1 mii lei pe lună	18,9 mii lei pe lună

Zona de amplasare Terenul, format din 6 loturi, este amplasat în centrul orașului Cahul, în zona Lacului Sărat. În apropiere se află școala sportivă și incubatorul de afaceri.



[Link la hartă](#)

Destinația terenului pentru construcții.

Infrastructura de transport



280 m pînă la drum asfaltat



280 m pînă la drumul R34
Hîncești-Giurgiulești



3 km pînă la gara feroviară
Cahul



176 km pînă la Aeroportul
Internațional Chișinău



6 km pînă la punctul vamal
Cahul cu România
50 km pînă la punctul vamal
Giurgiulești cu Ucraina



50 km pînă la portul
Giurgiulești

Utilități

Apă rece	x	80 m pînă la punctul de racordare	Gaz natural	x	110 m pînă la punctul de racordare
Canalizare	x	30 m pînă la punctul de racordare	Telefonie fixă	x	
Energie electrică	x	30 m pînă la punctul de racordare			

Explicații			
✓	x	%	?
Acces asigurat	Acces NU este asigurat	Acces parțial	Informația nu a fost furnizată

Proprietarul și persoanele de contact

Proprietarul

Primăria municipiului Cahul

Persoana de contact nr. 1

Nume: Angelina Plop
 Funcție: Specialist în politici regionale și cooperare externă
 Instituție: ADR Sud
 Telefon: +37324126286 sau +37324121150
 Email: adrsud@gmail.com

Persoana de contact nr. 2

Nume: Natalia Culeva
 Funcție: Economist
 Instituție: Primăria municipiului Cahul
 Telefon: +37329921949
 Email: natalia_1573@mail.ru

ZONA ECONOMICĂ LIBERĂ DIN MUNICIPIUL CAHUL



FEZ FREE
ECONOMIC
ZONE
MOLDOVA
BĂLȚI | CAHUL SUBZONE

**invest in
MOLDOVA**



Moldovan
Investment
Agency

23 ha de teren liber pentru construcții

MUNICIPIUL CAHUL

Municipiul Cahul constituie centrul administrativ al raionului Cahul și este al treilea oraș după mărime, importanță economică și socială în Republica Moldova. Populația municipiului se ridică la 40 mii locuitori. Raionul Cahul cuprinde 55 de localități cu o populație totală de 125 mii locuitori. În municipiu și pe o rază de 50 km în jurul acestuia locuiesc circa 390 mii persoane. Din punct de vedere economic, raionul Cahul se caracterizează prin agricultură, industrie ușoară și alte sectoare bazate cu precădere pe valorificarea unei game variate de materii prime. Municipiul Cahul este amplasat în apropiere de frontiera cu România, doar la 7 km distanță de la punctul vamal Cahul (MDA) – Oancea (ROU). Portul Internațional Liber Giurgiulești este situat doar la 50 km distanță.

EDUCAȚIE

- Universitatea de Stat din Cahul
- Filiala Cahul a Universității "Dunarea de Jos" din Galați (Romania)
- Colegiul Industrial Pedagogic din Cahul
- Colegiul de Medicină din Cahul
- 2 școli profesionale

LIMBI

pe larg vorbite și înțelese



Română



Rusă



Ukraineană



Engleză

ZONA ECONOMICĂ LIBERĂ "BĂLȚI" – SUBZONA CAHUL

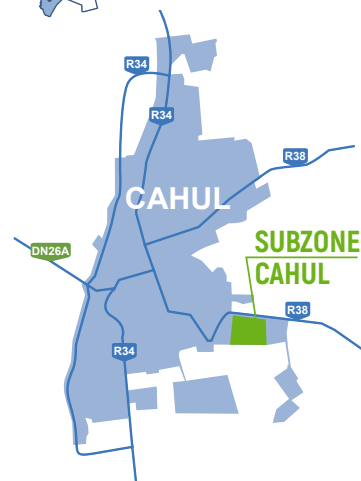
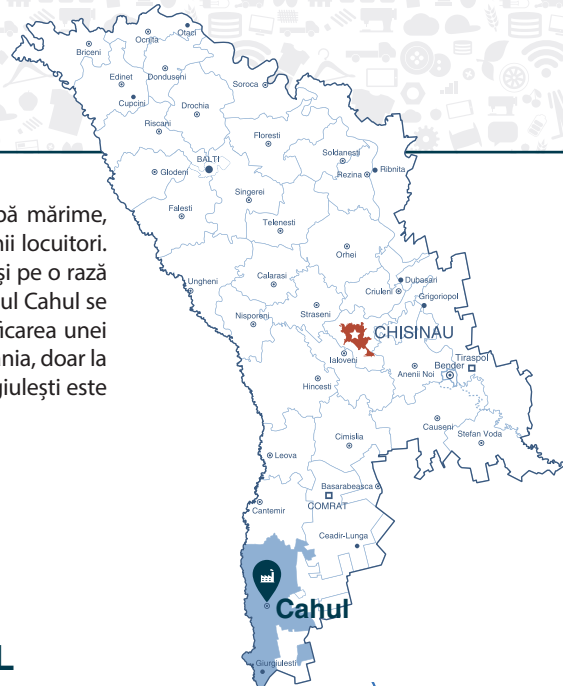
Zona economică liberă (ZEL) constituie o platformă excelentă pentru companii care desfășoară activități de producere orientate spre export și care doresc să beneficieze de facilități fiscale și vamale. ZEL "Bălți" a fost înființată în 2010 pentru o perioadă de 25 de ani. Ea cuprinde 11 subzone având o suprafață totală de circa 278 hectare, și anume în municipiul Bălți (3 subzone – 104,9 ha), orașul Strășeni (4 subzone – 43,4 ha), satul Pănășești (16,3 ha), orașul Căușeni (8,5 ha), municipiul Orhei (8 ha), municipiul Cahul (2 subzone – 40,4 ha), orașul Ștefan Vodă (8,9 ha), orașul Cimișlia (20 ha), satul Albinețel Vechi (1,5 ha), orașul Rezina (8,7 ha) și municipiul Chișinău (2 subzone – 18 ha).

ZEL "Bălți" găzduiește în subzonele sale o serie de furnizori internaționali de piese auto, precum Dräxlmaier Automotive, Gebauer&Griller, SEBN Sumitomo Electric Bordnetze, Sammy Cablaggi / Kablern, Coroplast Fritz Müller.

Subzona Cahul cuprinde două terenuri separate: un teren cu construcții industriale deja existente, cu o suprafață de 17,4 ha, și un teren liber de construcții cu suprafața de 23 ha. Infrastructura industrială de pe primul teren se află acum în procesul de reconstrucție realizată de Dräxlmaier Automotive pentru a deschide la Cahul o linie de producție.

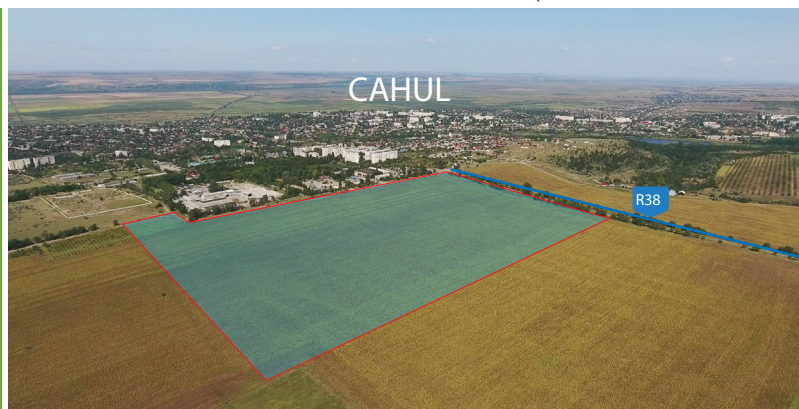
TERENUL LIBER DE CONSTRUCȚII DIN SUBZONA CAHUL

Subzona Cahul este situată la periferia de est a orașului, la o distanță de 3 km de la centrul acestuia. Terenul cu suprafața de 23 ha este adiacent drumului național R38 (Vulcănești-Cahul-Taraclia). Așezarea terenului liber de construcții permite o eventuală extindere pe 20 ha suplimentare.



INFORMAȚIE GENERALĂ

Locație	Cahul
Populația raionului	125 000 locuitori
Suprafața orașului	34 km ²
Forma de organizare	Administrația ZEL
Tipul de proprietate asupra terenului	Publică
Suprafața disponibilă pentru construcții	23 hectare



INFRASTRUCTURA

TRANSPORT



- Acces direct la drumul național R38 (Vulcănești-Cahul-Taraclia);
- 3,5 km pînă la drumul național R34 (Hîncești-Leova-Cahul-Giurgiulești).



- Distanțe:
- 165 km pînă la Chișinău;
 - 7 km pînă la cel mai apropiat punct vamal cu România;
 - 40 km pînă la cel mai apropiat punct vamal cu Ucraina.



- Gara feroviară Cahul deservește municipiul și este administrată de Î.S. "Calea Ferată din Moldova". Gara asigură o conexiune feroviară directă spre Chișinău și Portul Internațional Liber Giurgiulești.
- Aeroportul Internațional Cahul este situat la 8 km de la municipiul Cahul. În prezent aeroportul nu funcționează.
- 170 km pînă la Aeroportul Internațional Chișinău.



- Portul Internațional Liber Giurgiulești se află la 50 km de la municipiul Cahul și este singurul port pe Dunăre și Marea Neagră din Moldova, cu acces direct la traseele maritime internaționale.

UTILITĂȚI



Alimentare cu apă: la 200 m
distanță – Ø 110 mm



Energie electrică: 1,5 km pînă
la substație – 10 MW



Gaz natural: la 360 m distanță –
0,125-0,25 MPa (Ø 426 mm)



Canalizare: la 300 m distanță –
13 700 m³/24 ore



Disponibile: studiile geologice și topografice,
planul de amenajare a teritoriului.

COSTURILE SERVICIILOR COMUNALE

Apă	1,0 EUR/m ³
Energie electrică	0,1 EUR/kWh
Gaz natural	0,34 EUR/m ³
Canalizare	0,681 EUR/m ³

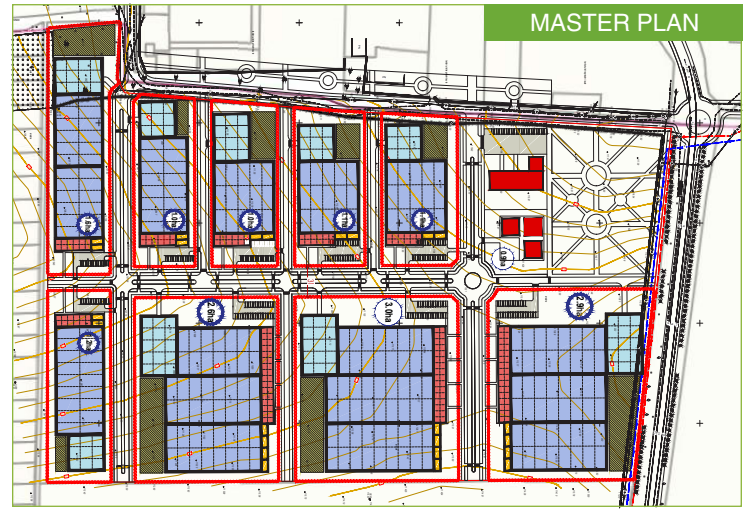
OFERTE INVESTIȚIONALE

ZEL "Bălți" este o zonă cu regim preferențial, concepută în baza legislației Republicii Moldova pentru a accelera dezvoltarea economică prin atragerea capitalului de investiții. În acest scop, au fost acordate condiții favorabile speciale, îndeosebi facilități fiscale și vamale. Datorită acestor stimulente, precum și datorită poziției geografice favorabile a Moldovei, care oferă o platformă excepțională pentru investiții, cu posibilități de a exporta atît în țările UE, cît și în țările CSI, multe companii industriale străine sînt interesate să-și extindă în Moldova infrastructura de producere. Aceasta, la rîndul său, generează cererea pentru hale de producție la cheie în scopul lansării rapide a producerii, precum și cererea pentru construcții realizate la comandă, conform specificațiilor tehnice ale agentului economic.

Terenul liber de construcții (Greenfield) din Cahul se întinde pe 23 de ha și permite implementarea proiectelor imobiliare de natură industrială sau logistică.

AVANTAJELE ZONELOR ECONOMICE LIBERE

- ZEL-urile sînt conectate la rețeaua de transport și au acces la toate regiunile prin drumuri naționale și internaționale;
- Toate utilitățile sînt disponibile pe teren;
- Cota impozitului pe venitul întreprinderilor de 6%;
- Scutire de la plata impozitului pe venit pe 3 ani în cazul investiției 1 milion USD în mijloacele fixe ale întreprinderii sau în dezvoltarea infrastructurii ZEL (scutire pe 5 ani în cazul investiției a 5 milioane USD);
- Cota 0% TVA pentru echipament și utilaje;
- Taxa pentru proceduri vamale de 0,1% din valoarea în vamă a bunurilor;
- Efectuarea plăților în EUR sau în USD între rezidenții ZEL;
- Garanție de stat pe 10 ani împotriva modificărilor nefavorabile în legislație;
- Protecția investițiilor din partea statului.



TAXELE PENTRU REZIDENȚII ZEL*

Taxa pentru participare la concurs	400 EUR
Taxa de înregistrare	600 EUR
Taxa de acordare a autorizației pentru desfășurarea activității	1000 EUR

* Taxele percepute la lansarea activității

ARENDA ȘI ACHIZIȚIONAREA TERENULUI

Terenul poate fi arendat cu posibilitatea de extindere a duratei contractului de arendă. ZEL "Bălți", Subzona Cahul oferă contracte de arendă pe termen lung, termenul fiind limitat de perioada de funcționare a ZEL.

Quantumul arendei terenului

	pe 1 m ² /an
Teren cu regim de ZEL	0,5 – 1,5 EUR
Teren cu regim general	0,75 – 2,0 EUR

Achiziționarea terenului

Terenul aferent construcțiilor în cadrul subzonei Cahul poate fi cumpărat la prețul normativ de stat.

Prețul terenului	0,15 EUR/m ²
------------------	-------------------------



CONTACTE

ZONA ECONOMICĂ LIBERĂ "BĂLȚI"

📍 Str Industriala nr. 4, Municipiul Bălți, MD-3100

☎ +373 231 8-88-81, +373 231 8-88-81

✉ office@zelb.md, administration@zelb.md

🌐 www.zelb.md



Moldovan
Investment
Agency

📍 Bd. Ștefan cel Mare nr. 134, Chișinău, Republica Moldova, MD 2012

☎ +373 22 27-36-54, +373 22 22-43-10

✉ invest@gov.md, office@invest.gov.md

🌐 www.invest.gov.md



Parcuri industriale PARCUL INDUSTRIAL CAHUL



Aspectele cheie

Codul ofertei

CH081801

Raion

Cahul

Localitate

Cahul

Adresă

Șoseaua Griviței

Tipul imobilelor disponibile

Sunt disponibile 12 clădiri de diverse dimensiuni și tipuri (depozite, hale de producere, construcții auxiliare, rezervoare), precum și terenuri.

Starea imobilelor

Clădiri nefinalizate. Gradul de finalizare este de circa 60%.

Suprafață și etajare

- 01) Clădire administrativă - 1541 m², 3 nivele;
- 02) Construcție auxiliară - 52 m², 1 nivel;
- 03) Construcție auxiliară - 62,8 m², 1 nivel;
- 04) Clădire de producere - 2 770 m², 1 nivel;
- 05) Construcție auxiliară - 314,2 m², 1 nivel;
- 06) Rezervor nefinalizat - 67,3 m², 1 nivel;
- 07) Rezervor nefinalizat - 67,3 m², 1 nivel;
- 08) Depozit - 142,8 m², 1 nivel;
- 09) Depozit - 1 410 m², 1 nivel;
- 10) Depozit - 67,9 m², 1 nivel;
- 11) Depozit - 142,8 m², 1 nivel;
- 12) Clădire de producere - 8 170,5 m², 1 nivel;

Suprafața totală a terenului este 5,89 ha.



	Investitorul își poate alege suprafața și clădirea în dependență de propriile necesități.
Alte caracteristici ale bunurilor imobile	Cele 12 clădiri nefinalizate sînt construite din blocuri de beton, carcasă din beton armat și panouri prefabricate din cărămidă. Pe teren există clădiri în mare parte de tip carcasă. Terenul dat este îngrădit pe perimetru de un gard din beton armat.
Prețul de vînzare	Bunurile imobile, inclusiv terenul aferent construcțiilor, pot fi achiziționate la prețul normativ de stat, numai după procurarea și/sau darea în exploatare a construcțiilor și instalațiilor cu destinație industrială. La începutul activității sale rezidenții parcului industrial închiriază clădirile și terenurile necesare.
Cuquantumul chiriei	<p>Mărimea chiriei clădirilor se stabilește în momentul încheierii contractului în conformitate cu Legea privind administrarea și deetatzarea proprietății publice, iar sectoarele de teren se dau în arendă în conformitate cu Legea privind prețul normativ și modul de vînzare-cumpărare a pămîntului.</p> <p>Cuquantumul chiriei este aproximativ 55 lei/m² pe lună.</p> <p>Există posibilitatea de a încheia contractul de locațiune pe termen lung.</p>
Condiții suplimentare	Pentru a obține rezidență în parcul industrial agentul economic trebuie să treacă un concurs în conformitate cu regulamentul privind modul de desfășurare a concursului de selectare a rezidenților și a proiectelor investiționale pentru parcul industrial.
Zona de amplasare	Parcul industrial este amplasat adiacent drumului național R34 Hîncești-Giurgiulești, în partea de sud-vest a orașului, în zonă industrială.
	 <p style="text-align: center;">Link la hartă</p>
Destinația terenului	Pentru construcții.
Avantajele parcului industrial	
Servicii oferite	<ul style="list-style-type: none"> ✓ Logistica infrastructurii și comunicațiilor; ✓ Servicii de consultanță tehnică, juridică, contabilă; ✓ Locațiunea clădirilor / încăperilor de producție, auxiliare și administrative;

Facilități

- ✓ Arenda terenului disponibil, dotat cu utilitățile tehnice solicitate;
- ✓ Accesul la utilități asigurat pentru fiecare lot: acces la drum, apă și canalizare, gaze naturale, canalizare pluvială, telefonie fixă, internet;
- ✓ Iluminat public în interiorul parcului industrial;
- ✓ Supravegherea teritoriului parcului;
- ✓ Scutirea de la compensarea pierderilor cauzate de excluderea terenurilor din categoria de terenuri cu destinație agricolă;
- ✓ Dreptul de a privatiza terenul proprietate publică aferent construcțiilor la prețul normativ al pământului, stabilit în momentul dării acestuia în folosință, numai după procurarea și/sau darea în exploatare a construcțiilor și instalațiilor cu destinație industrială și conexe. Astfel, se oferă dreptul de procurare a terenurilor industriale, la un preț mai mic decât cel de piață;
- ✓ Aplicarea de către Întreprinderea administratoare a coeficientului de micșorare pînă la 0,3 a tarifului la plata anuală pentru arenda terenului proprietate publică sau a tarifului de bază pentru chiria anuală a bunurilor proprietate publică, stabilit conform legislației în vigoare. Astfel, se contribuie la reducerea costurilor suportate de către rezidenți în activitatea lor de întreprinzători;
- ✓ Optimizarea controalelor de stat asupra activității rezidenților Parcului industrial prin efectuarea controalelor planificate conform graficului anual aprobat prin hotărîre de Guvern sau a controalelor inopinate, efectuate cu ajutorul Ministerului Economiei conform legislației în vigoare. Astfel, se contribuie la reducerea costurilor și riscurilor legate de controlul de stat al activității de întreprinzător.

Infrastructura de transport



Terenul are acces la drum
asfaltat.



Acces direct la drumul R34
Hîncești-Giurgiulești



6 km pînă la gara feroviară
Cahul



176 km pînă la Aeroportul
Internațional Chișinău



6 km pînă la punctul vamal
Cahul cu România
50 km pînă la punctul vamal
Giurgiulești cu Ucraina



50 km pînă la portul
Giurgiulești

Utilități

Apă	✓		Gaz natural	✓	
Canalizare	✓	Sistem centralizat.	Telefonie fixă	✓	
Energie electrică	✓		Internet	✓	

Explicații

✓	✗	%	?
Acces asigurat	Acces NU este asigurat	Acces parțial	Informația nu a fost furnizată

Proprietarul și persoanele de contact

Proprietarul

Consiliul Raional Cahul.

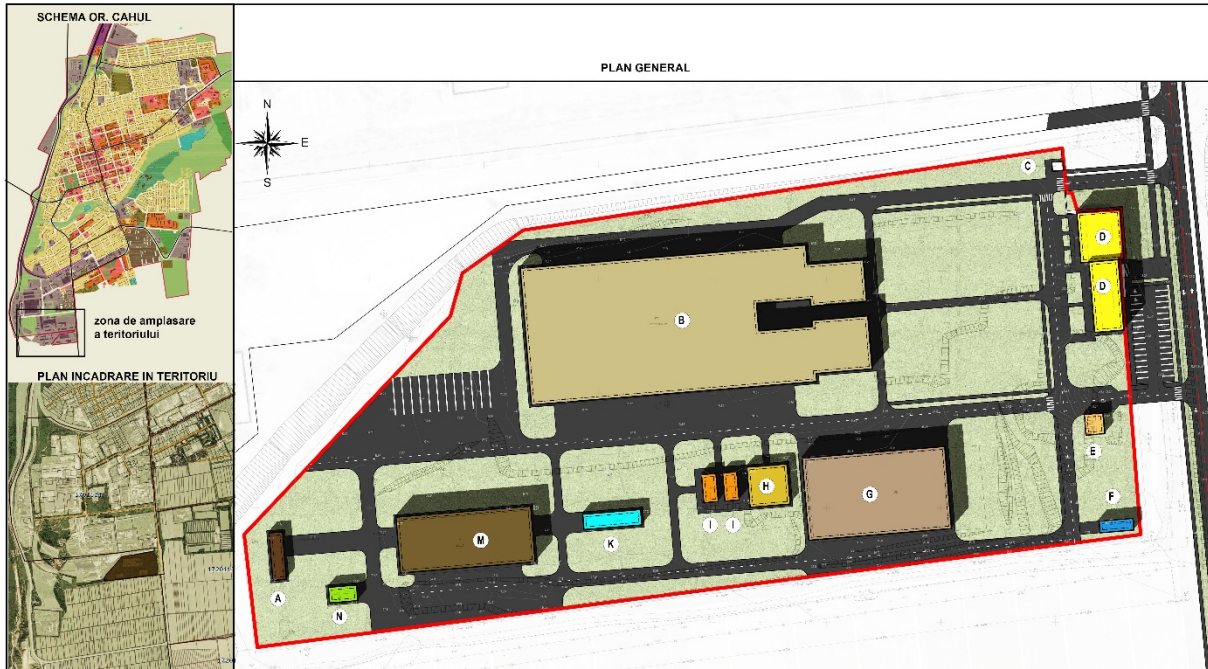
Persoana de contact nr. 1

Nume: Angelina Plop
Funcție: Specialist în politici regionale și cooperare externă
Instituție: ADR Sud
Telefon: +37324126286 sau +37324121150
Email: adrsud@gmail.com

Persoana de contact nr. 2

Nume: Victoria Golub
Funcție: Șef adjunct direcția construcții, drumuri și dezvoltare teritorială
Instituție: Consiliul Raional Cahul
Telefon: +37329931431
Email: sectiaproiecte@gmail.com

Alte informații



EXPLICATIE PLAN GENERAL

	hotarul terenului cu nr. cadastral: 1701124.030
	axa traseului Cahul-Giurgiulesti
	cladiri si hale industriale existente
	carosabli
	acces pietonal
	marcaj rutier
	marcaj rutier
	spatii verzi

EXPLICATIE CONSTRUCTII EXISTENTE

A	construcție depozit individual S=131,2 m.p. regim de înalțime - Parter grad de finisare - 100%	D	clădire administrativă S=1002,3 m.p. regim de înalțime - P+3E grad de finisare - 51%	G	clădire de producere S=2777,9 m.p. regim de înalțime - P grad de finisare - 34%	K	construcție depozit S=161,9 m.p. regim de înalțime - P grad de finisare - 72%
B	clădire de producere S=9628,6 m.p. regim de înalțime - Parter grad de finisare - 43%	E	construcție auxiliară. Stație de pompare S=64,70 m.p. regim de înalțime - P grad de finisare - 66%	H	construcție auxiliară S=362,8 m.p. regim de înalțime - P grad de finisare - 40%	M	construcție depozit S=1443,6 m.p. regim de înalțime - P grad de finisare - 88%
C	construcție. Punct de trecere S=20,2 m.p. regim de înalțime - Parter grad de finisare - 45%	F	construcție auxiliară. Stație de electricitate S=78,50 m.p. regim de înalțime - P grad de finisare - 64%	I	rezervuar S=76,0 m.p. regim de înalțime - P grad de finisare - 45%	N	construcție depozit S=31,2 m.p. regim de înalțime - P grad de finisare - 100%

