

**РУКОВОДСТВО ПО КАЧЕСТВУ SRL "GRANIT-GRAND LUX"**

**SRL "GRANIT-GRAND LUX"**

Составлен



Утвержден:

Мак. ГТСи АТО Закузие  
Новак Б.К.

Тошова



КОМПАТ 2019 г.



**РУКОВОДСТВО ПО КАЧЕСТВУ SRL "GRANIT-GRAND LUX"**

Руководство по качеству утверждено

Протокол № **7 от «01» сентября 2024 года**



## ***РУКОВОДСТВО ПО КАЧЕСТВУ SRL “GRANIT-GRAND LUX”***

### **СОДЕРЖАНИЕ:**

Глава I	ОБЩЕЕ ПОЛОЖЕНИЕ		4
Глава II	ОПРЕДЕЛЕНИЕ И СОКРАЩЕНИЯ	9	
Глава III	ТРЕБОВАНИЯ К СИСТЕМЕ КАЧЕСТВА	14	
Глава IV	ВЫПОЛНЕНИЕ РАБОТ	29	
Глава V	ДЕЯТЕЛЬНОСТЬ		34
Глава VI	ТЕХНИЧЕСКОЕ ОБСЛЕДОВАНИЕ ПО ОБЕСПЕЧЕНИЮ КАЧЕСТВА	39	
Глава VII	КОРРЕКТИРУЮЩИЕ ДЕЙСТВИЯ	42	
Глава VIII	ДОКУМЕНТЫ И РЕГИСТРАЦИИ	46	

# ***РУКОВОДСТВО ПО КАЧЕСТВУ SRL "GRANIT-GRAND LUX"***

## **Глава 1- Общее положения**

### **СОДЕРЖАНИЕ**

- 1.1 Обобщение
- 1.2 Представление
- 1.3 основополагающие документы
- 1.4 Производственная база



## ***РУКОВОДСТВО ПО КАЧЕСТВУ «GRANIT-GRAND LUX» SRL***

### **1. 1. Обобщение**

1.1.1 Руководство по качеству описывает систему управления и обеспечения качества примененный SRL “GRANIT-GRAND LUX” в условиях, предусмотренных Законом о качестве в строительстве № 721 от 2 февраля 1996 г. и стандартом ISO - 9002.

1.1.2 Руководство по качеству создано таким образом, чтобы обеспечить выполнении всех требований, предусмотренных действующим законодательством для модели обеспечения качества соответствующей основным требованиям.

1.1.3 Руководство по качеству совместно с функциональными процедурами системы устанавливает меры по выполнению требований установленных законодательством в строительстве, начиная с поставки материалов и заканчивая передачей работ заказчику.

1.1.4 При помощи программы по обеспечению качества, приведённой в настоящем Руководстве SRL “GRANIT-GRAND LUX” обеспечивает:

1.1.4.1. Планированное и методическое проведение специфической деятельности, в рамках внутренней законодательной системы, норм и стандартов а также применяемых зарубежных норм и стандартов.

1.1.4.2 Осуществление и поддержание требуемого уровня качества предусмотренного технической документацией и договорными документами.

1.1.4.3 Программа по обеспечению качества в SRL “GRANIT-GRAND LUX” структурно представлена следующим образом:

руководством по обеспечению качества с отделами функционально назначения, документами и используемыми протоколами;  
методиками (исполнительные технические инструкции);  
планами контроля качества, проверок и испытаний.

## **РУКОВОДСТВО ПО КАЧЕСТВУ SRL «GRANIT-GRAND LUX»**

### **1.2 ПРЕДСТАВЛЕНИЕ SRL «GRANIT-GRAND LUX»**

Наименование: SRL «GRANIT-GRAND LUX» Регистрация: № 137001179 от 27.10.1992, фискальный код 35953

Производственные площади: г. Комрат ул. Котовского, 180

Обеспеченность транспортом и механизмами: КАМАЗ- 5410; ГАЗ-52-28, ГАЗ-53, Citroen Берлинго, сварочный аппарат, бетономешалки, компрессор ПР-6-8М. . Обеспеченность строительным оборудованием: станок столярный, емкость для опилок, трубогиб, емкость для хранения цемента.

Обеспеченность инструментами: норма комплект каменщика, штукатура, слесаря- сантехника.

Обеспеченность метрологическими инструментами: теодолит, нивелир, рулетка, уровень, аппарат для сверления бетонных отверстий и т.д.

Организационная структура : прилагается

Аттестованные специалисты: Кыльчик Дмитрий, Фуёр Александр - ответственный за качество работ. Сертификат № 1722, серия 2023-DŞ от 23.02.2023.

Аттестованный персонал: Маджар А.Н. - ответственный за технику безопасности. Удостоверение № 685, от 16.09.1998 г.

Нормативная документация соответствует видам деятельности.

В своей дальнейшей деятельности организация будет выполнять следующие строительные работы: Земляные работы Укрепление и уплотнение грунтов

- Дренажные работы

Здания из кладочных материалов высотой до 2-х этажей

Здания из кладочных материалов высотой более 2-х этажей

Здания и сооружения из сборных бетонных и железобетонных элементов высотой до 2-х этажей Крупно панельные здания

Здания и сооружения из сборно-монолитного железобетона

Здания из монолитного железобетона

- Работы по благоустройству территории

- Деревянные конструкции

Усиление несущих конструкции

Строительные конструкции и кровли

- Гидроизоляция

Теплоизоляция

Защита от коррозии

## **РУКОВОДСТВО ПО КАЧЕСТВУ SRL "GRANIT-GRAND LUX"**

*Штукатурка внутренняя и  
внешняя, облицовка, малярные работы Полы  
Лепные работы  
Сети водопровода и канализации внутренние  
Тепловые сети внутренние  
Внешние сети водопровода и канализации  
Внешние тепловые сети.*

### **1.3 ОСНОВОПОЛОГАЮЩИЕ ДОКУМЕНТЫ**

1. Закон № 721 - XII "О качестве в строительстве от 2.02.96.
2. Закон № 647 - XIII "О метрологии" от 17.11.95
3. Постановление Правительства №461 от 6.07.95 Правила технического утверждения для продукции методов и нового оборудования в строительстве
4. Постановление Правительства №490 от 17.07.95 Концепция актуализации национальной системы нормативных документов в строительстве
5. Постановление Правительства №285 от 23.05.96 Правила приема строений и принадлежащих им установок
6. Постановление Правительства № 360 от 25.05.96 Правила Государственного контроля в строительстве
7. Постановление Правительства № 664 от 29.11.96 Республиканская программа по созданию базы в строительстве
8. Приказ ДАС № 65 от 27 мая 1996 Положение о проверке выполнения работ по строительству утвержденными ответственными техниками Положение об утвержденных прорабах на стройках.

## **РУКОВОДСТВО ПО КАЧЕСТВУ SRL “GRANIT-GRAND LUX”**

### **1.4 Производственная база**

1.4.1. Админздание 600м<sup>2</sup>

1.4.2. Навес для хранения пиломатериалов 280м<sup>2</sup>

1.4.3. Склад для хранения стройматериалов и запчастей 70м<sup>2</sup>

1.4.4. Столярный цех 12х24 с принудительной вентиляцией, сборочным цехом площадью 50м<sup>2</sup>

1.4.5. Емкость для хранения цемента 30м<sup>2</sup>

1.4.6. Бетономешалка 0,15-0.5м<sup>3</sup>

1.4.7. Автокран КС-3571 - 1

1.4.8. Автомашина КАМАЗ-5410 - 1

1.4.9. Автомашина ЕРАЗ 762 - 1

1.4.10. Автосамосвал ГАЗ 53 - 1

1.4.11. ГАЗ-52 1

## **Глава II ОПРЕДЕЛЕНИЯ И СОКРАЩЕНИЯ**

### **СОДЕРЖАНИЕ**

2.1 Определения

2.2 Сокращения



## ***РУКОВОДСТВО ПО КАЧЕСТВУ SRL “GRANIT-GRAND LUX”***

**2.1.1 Обеспечение качества** - совокупность планированных и систематических видов деятельности, внедренных в рамках системы качества, до показывающих в пределах необходимости, соответствующего доверия что лицо юридическое удовлетворит соответствующие требования к качеству (SR ISO 8402).

**2.1.2 Аудитор качества** - квалифицированное лицо для проведения аудиторной проверки качества (SR ISO 8402).

**2.1.3 Аудит качества** - систематическое и независимое рассмотрение, с целью определения удовлетворяют ли работа по качеству и соответствующие результаты установленным предписаниям, а также внедрены ли эффективно эти предписания и являются соответствующими для осуществления целей (SR ISO 8402).

**2.1.4 Квалификация персонала** - статус предоставленный объекту способности полученные подготовкой, обучением или опытом, проверенные тестами согласно требованиям стандартов, при помощи которых какому-либо лицу устанавливается квалификация для выполнения требуемой функции.

**2.1.5 Качество** - совокупность характеристик субъекта, предоставляющих ему возможность удовлетворить выраженные и конкретные требования (8K-180 8402).

**2.1.6 Требования к качеству** - выражение необходимостей или их перевод в совокупности качественно выраженных требований или количественно по отношению к характеристикам любого субъекта, с целью его осуществления и рассмотрения (SR ISO 8402).

**2.1.7 Соответствие** - удовлетворение предусмотренных требований (SR ISO 8402).

**2.1.8 Условия противоречащие качеству** - общий термин используемый по отношению к одному из следующих состояний:

- аварии, недостатки, дефектная эксплуатация и несоответствия;
- условия существенно Противоречащее качеству это такое, которое если не будет исправлено может иметь существенное влияние на эксплуатацию или на безопасность сооружения.

**2.1.9 Контракт (договор)** - письменное соглашение и другие договорные документы, юридически связанные, заключённые между подрядной организацией и заказчиком, в | которых указываются необходимые требования и условия для исполнения работ.

**2.1.10 Подрядчик** - организация которая производит продукцию оказывают услуги для заказчика на основе прямого договора.

**2.1.11 Контроль качества** - техника и деятельность носящие операционный характера используемые для удовлетворения требований к качеству (SR ISO 8402)-

**2.1.12 Критерии качества** - предельный показатель (уровень) какой либо характеристики качества.

## **РУКОВОДСТВО ПО КАЧЕСТВУ SRL “GRANIT-GRAND LUX”**

**2.1.13 Документы программы по обеспечению качества** - состоят из Руководства по качеству, методик системных функций, методик и планов контроля качества, проверок и испытаний.

**2.1.14 Основное требование** - обязательное требование, которое должно быть удовлетворено сооружением (работой) для того чтобы соответствовала применяемым техническим спецификациям и нормам.

**2.1.15 Техническое обследование по обеспечению качества** - периодические и планируемые деятельности которые осуществляются для того чтобы подтвердить что применяемые элементы программы по обеспечению качества являются стабильными в соответствии с требованиями ПОК и что элементы ПОК являются в действительности внедрены согласно предусмотренных требований.

**2.1.16 Обучение** - подготовка при помощи периодически планированных курсов по специальности, на рабочем месте, в специализированных центрах или других подразделениях для освоения и углубления знаний по обеспечению качества присущего профилю и этапу работ с целью применения ПОК.

**2.1.17 Строительные работы** - все работы необходимые для построения какого -либо здания, произведенные строительным подразделением на строительной площадке.

**2.1.18 Руководство качеством** - совокупность видов деятельности в основных функциях руководства которая определяет политику в области качества, цели и ответственность и которые внедряется в систему качества такими средствами как: планирование качества, контроль качества, обеспечение и улучшение качества (SR ISO 8402).

**2.1.19 Руководство по качеству** - документ который представляет собой политику в области качества и описывает систему качества какой либо организации (SR ISO 8402)

**2.1.20 Несоответствие** - недостаток в характеристиках, документах или процедурах, которые приводят к тому что для какой - либо продукции или услуге, качество становится неприемлемым, неопределенным или несоответствующим предъявляемым требованиям.

**2.1.21 Продукция** - сырье, материалы, комплектующие, узлы, оборудование, системные структуры или договорная завершенная продукция.

**2.1.22 Программа обеспечения качества** - совокупность организационных мер для деятельности по проверкам, контролям ТРОК, для предупреждения и обнаружения любого отклонения от требований документов, с уточнением функциональной ответственности и с идентификацией руководящей деятельности для обеспечения качества продукции и услуг.

## **РУКОВОДСТВО ПО КАЧЕСТВУ SRL "GRANIT-GRAND LUX"**

### **2.1.23 Персонал квалифицированный для контроля специальных процессов**

квалифицированный персонал, специализированный и / или уполномоченный для выполнения требований контроля с точки зрения навыков и техники контроля для специальных процессов.

**2.1.24 Пост контроля качества, проверок и испытаний** - пост или этап в производственном цикле на котором проводятся контроль и проверки персоналом несущим ответственность за определение приемлемости продукции или услуг и за регистрацию полученных данных.

**2.1.25 План контроля, проверок и испытаний** - документ в котором перечисляются и описываются все контроли качества, необходимые проверки и испытания на этапах исполнения и конечных этапах для продукции или услуг.

**2.1.26 Переделка** - переделка строительных или монтажных работ для удовлетворения первоначальных установленных требований.

**2.1.27 Подготовка** - переделка строительно + монтажных работ представляющих несоответствия, таким образом чтобы они могли быть эксплуатированы в условиях безопасности и надежности, хотя путем ремонта продукции/работа не удовлетворяет первоначально установленным требованиям.

**2.1.28 Система качества** - необходимые организационные структуры методики, процессы и ресурсы для внедрения руководства качеством (SR ISO 8402).

**2.1.29 Организационная структура** - ответственность, должностные лица и взаимоотношения, размещенные в какую - либо схему, при помощи которой организация выполняет свои функции (SR ISO 8402).

**2.1.30 Субподрядчик** - организация которая производит продукцию или оказывает услуги на основании прямого договора с подрядчиком.

**2.1.31 Надзор** - оценка, анализ и постоянное подтверждение регистрации, методов, процедур/продукции и услуг для обеспечения выполнения требований.

**2.1.32 Строительно + монтажное подразделение** - подразделение выполняющее строительные, монтажные работы, монтаж оборудования, производство и сборка продукции на строительной площадке.

**2.1.33 Подразделение** - поставщик, подразделение поставляющее продукцию или оказывающее услуги связанные с ней, в соответствии с проектными документами.

**2.1.34 Прослеживаемость** - способность отыскания исторического прошлого, использования или локализации какого - либо субъекта путем зарегистрированной идентификации (SR ISO 8402).

**2.1.35 Устранения несоответствия** - действие которое следует предпринять в связи с существующим несоответственным субъектом, с целью устранения несоответствия (SR ISO 8402).

## **РУКОВОДСТВО ПО КАЧЕСТВУ SRL “GRANIT-GRAND LUX”**

**2.1.36 Утверждение** - подтверждение путем обследования и представления объективных доказательств о том, что удовлетворены частные требования для определенной предусмотренной утилизации (SR ISO 8402).

**2.1.37 Проверка - подтверждение путем обследования и предоставления** объективных доказательств о том, что удовлетворены предусмотренные требования (SR ISO 8402).

### **2.2. СОКРАЩЕНИЯ**

ОК -	Обеспечение качества
КК-	Контроль качества
ТООК -	Техническое обследование по обеспечению качества
ГИС-	Государственная инспекция в строительстве
РК-	Руководство по качеству
НОУС-	Национальный орган управления в строительстве
ПОК-	Программа обеспечения качества
ПККПИ-	План контроля качества, проверок и испытаний
СЭ-	Сдача в эксплуатацию
ППК- •	Программа повышения квалификации
РМ-	Рабочая методика
ТКК -	Технический контроль качества

## **Глава III - ТРЕБОВАНИЯ К СИСТЕМЕ КАЧЕСТВА**

### **СОДЕРЖАНИЕ:**

- 3.1 Ответственность Руководства предприятием
- 3.2 Постановление Административного Совета (Совета общества)
- 3.3 Организация
- 3.4 Ответственности, обязанности
- 3.5 Подготовка и квалификация персонала

## ***РУКОВОДСТВО ПО КАЧЕСТВУ SRL “GRANIT-GRAND LUX”***

### **3.1. ОТВЕТСТВЕННОСТЬ РУКОВОДСТВА ПРЕДПРИЯТИЯ**

3.1.1 Руководство SRL “GRANIT-GRAND LUX” несет ответственность за разработку и внедрение Программы по обеспечению качества на все виды деятельности, необходимые для осуществления строительно - монтажных работ на всех этапах исполнения.

3.1.2. Руководство SRL “GRANIT-GRAND LUX” обеспечивает при помощи ПОК организации управляемые, руководство контроль всех видов деятельности в соответствии с требованиями действующий законов и нормативов применяемых для осуществления объекта.

3.1.3 Руководство SRL “GRANIT-GRAND LUX” обеспечивает настоящим РК начало любой деятельности, проведенной SRL “GRANIT-GRAND LUX” и попадающей под действие Закона о качестве в строительстве, только после установления и утверждения ПОК получения необходимых отзывов в условиях предусмотренных законом.

3.1.4 Руководство SRL “GRANIT-GRAND LUX” заключит договора на продукцию и услуги, предназначенные для SRL “GRANIT-GRAND LUX” только с предприятиями имеющими на это разрешение и уточнит в договорных документа ответственность по обеспечению качества, несущую поставщиками.

3.1.5 Поставщики несут ответственность перед руководством SRL “GRANIT-GRAND LUX” за разработку внедрение собственных Программ по обеспечению качества.

3.1.6 Руководство SRL “GRANIT-GRAND LUX” обеспечивает при помощи мер установленных в настоящем РК доступ заказчика до осуществления проверок и ТООК во всех зонах и на всех уровнях руководства.

3.1.7 Руководство SRL “GRANIT-GRAND LUX” рассматривает качество, как функцию находящуюся под ответственностью всего персонала привлеченного к определенным видам деятельности начиная с высшего руководства.

3.1.8 Руководство SRL “GRANIT-GRAND LUX” принимает систему качества с целью постоянного улучшения процессов, качества работ и продукции, устранения причин вызывающих несоответствия, как ключевой фактор конкурентоспособности общества, фирмы.

3.1.9 В качестве будущих целей руководство предпримет:  
внедрение современных технологий обеспечивающих конкурентоспособно -  
сть;  
- ознакомление всего персонала с документами системы качества,  
разработанных с целью осознанного отношения к качеству;

## **РУКОВОДСТВО ПО КАЧЕСТВУ SRL “GRANIT-GRAND LUX”**

- выделение необходимых средств для предупреждения несоответствий, контроля исполнения, информированности и профессиональной подготовки работников и т.д.;
- получение сертификата системы качества, разработанного организацией аккредитованной и признанной Национальным органом управления в строительстве.

### **3.2 ПОСТАНОВЛЕНИЕ АДМИНИСТРАТИВНОГО СОВЕТА (СОВЕТА ОБЩЕСТВА)**

3.2.1 Административный совет SRL “GRANIT-GRAND LUX” утверждает настоящее РК и берет на себя обязанность его соблюдения на всех уровнях.

3.2.2 Административный совет постановляет, что полная ответственность за разработку, внедрение, оценку этапа и эффективность программы по обеспечению качества возлагается на директора SRL “GRANIT-GRAND LUX”.

3.2.3. Директор SRL “GRANIT-GRAND LUX” уполномочивает вести руководство по оценке и эффективное внедрение ПОК SRL “GRANIT-GRAND LUX” начальника отдела ОК.

Директор SRL “GRANIT-GRAND LUX” уполномочивает вести надзор за внедрением Программы по обеспечению качества при производстве продукции, и выполнении строительных работ, технического директора SRL “GRANIT-GRAND LUX”

3.2.4 Ответственность за внедрение Программы по обеспечению качества вменяется всем руководящим работникам, в соответствии с их деятельностью.

3.2.5 С целью гарантии выполнения всех требований ПОК:

Директор SRL “GRANIT-GRAND LUX” обеспечивает в рамках деятельности SRL “GRANIT-GRAND LUX” следующие условия:

- организационную структуру, соответствующую внедрения и оценке ПОК, которая охватывала бы все функции системы'
- независимость между функциями внедрения и функциями оценки ПОК;
- независимость между исполнительными функциями и функциями проверки, контроля и технических обследований по обеспечению качества.

### **3.3 ОРГАНИЗАЦИЯ ДЕЯТЕЛЬНОСТИ**

3.3.1 Организационная структура SRL “GRANIT-GRAND LUX” представлена на листе № 1

3.3.2 Схема взаимоотношений заказчика, с вышестоящими органами по нормотворчеству и с поставщиками показана на листе № 2

## ***РУКОВОДСТВО ПО КАЧЕСТВУ SRL “GRANIT-GRAND LUX”***

3.3.3 Органиграма службы по обеспечению качества показана на листе № 3

3.3.4 Органиграма службы ТКК показана на листе №4

### **3.4 ОТВЕТСТВЕННОСТЬ, ОБЯЗАННОСТИ**

1. Директор несет ответственность за SRL “GRANIT-GRAND LUX” внедрение и оценку ПОК в специфических видах деятельности SRL “GRANIT-GRAND LUX”

2. Директор SRL “GRANIT-GRAND LUX” поручает и обеспечивает руководство по оценке эффективности ПОК, начальнику службы ОК.

3. Этот раздел охватывает ответственность руководства SRL “GRANIT-GRAND LUX” на различных уровнях за развитие, внедрение и оценку ПОК по всем видам деятельности проводимой SRL “GRANIT-GRAND LUX”

#### **3.4.1 ДИРЕКТОР SRL “GRANIT-GRAND LUX”**

1. Несет полную ответственность за руководство деятельностью проведенной SRL “GRANIT-GRAND LUX” в части разработки и внедрения ПОК.

2. Несет ответственность за получение разрешения на деятельность для SRL “GRANIT-GRAND LUX” в соответствии с требованиями действующего законодательства.

3. Несет ответственность за оценку и периодическую актуализации программы по обеспечению качества в SRL “GRANIT-GRAND LUX”

4. Подписывает Руководство по обеспечению качества и методики системных функций, разработанных службой ОК.

5. Несет ответственность за работу службы ОК обеспечивая ей соответствующую организационную структуру и необходимое руководство для оценки внедрения и эффективности программы по обеспечению качества и функциональности.

6. Утверждает карточки должностей для руководящего персонала находящегося в прямом подчинении в которых включены и ответственность относящаяся к ПОК.



## ***РУКОВОДСТВО ПО КАЧЕСТВУ SRL "GRANIT-GRAND LUX"***

7. Обязывает руководителей всех уровней и исполнительный персонал, находящийся в его подчинении, проводить обязательное внедрение Программы по обеспечению качества.
8. Предписывает корректирующие меры на основании отчетов по оценке, выполнения ПОК, разработанные службой ОК.
9. Разрешает приобретение материалов, продукции только от поставщиков имеющих разрешение на это, а также принимает на работу в SRL "GRANIT-GRAND LUX" сотрудников.

### **3.4.2 НАЧАЛЬНИК СЛУЖБЫ ОК ( технический директор )**

Подчиняется директору SRL "GRANIT-GRAND LUX" несет следующую ответственность и обладает следующей компетентностью:

1. Несет ответственность за установление организационной структуры службы ОК с целью выполнения всех возложенных на неё обязанностей и получает утверждение директора на оргинграму службы.
2. Составляют карточки должностей для персонала, находящегося в его подчинении, обеспечивает принятие на работу квалифицированного и компетентного персонала и несет ответственность за его авторитетность.
3. Составляет карточки должностей для руководителей строек.
4. Несет ответственность за разработку и актуализацию Руководства по качеству и процедур системных функций.
5. Анализирует и утверждает с точки зрения обеспечения качества процедуры/рабочие инструкции, ПККПИ разработанные подразделениями SRL "GRANIT-GRAND LUX"
6. Анализирует и утверждает руководства по обеспечению качества и процедуры системных функции поставщиков SRL "GRANIT-GRAND LUX"
7. Анализирует и утверждает с точки зрения обеспечения качества договора и заказы с поставщиками SRL "GRANIT-GRAND LUX"
8. Обеспечивает и несет ответственность за составление съёмок и эскизов "Asbuilt" для работ и произведенных измерений на строительных площадках.
9. Несет ответственность за разработку графиков выполнения работ.

## **РУКОВОДСТВО ПО КАЧЕСТВУ SRL “GRANIT-GRAND LUX”**

10. Несёт ответственность за осуществление инспекций и ТООК по регистрациям качества, выданных для деятельности SRL “GRANIT-GRAND LUX” и её поставщиков.

11. Несет ответственность за внедрения ПОК в пределах строительных площадок.

12. Дает распоряжение о прекращении работ при несоблюдении ПОК, информируя об этом директора SRL “GRANIT-GRAND LUX”

13. Несет ответственность за проведение технического контроля за качеством работ и за подтверждение, что они выполнены в соответствии с проектными документами.

14. Несет ответственность за обеспечение контроля ОН и за прослеживание их закрытия (исполнения).

15. Несет ответственность за полноту регистрации по качеству, составленных подразделениями и строительными площадками.

16. Несёт ответственность за разработку графиков выполнения работ.

### **3.4.3 ДИРЕКТОР ПО ЭКОНОМИКЕ И СНАБЖЕНИЮ**

1. Обеспечивает соответствии поставленной продукции/услуг требованиям Закона о качестве в строительстве.

Несёт ответственность за порядок перемещения, складирования и хранения полученных материалов, продукции в соответствии с применяемыми стандартами и инструкциями.

Несёт ответственность за приобретение продукции/материалов указанных в проектных документах и за те, которые поставлены в соответствии с необходимой программой, установленной техническим директором и директором по производству.

Обеспечивает реализацию программ по подготовке персонала в рамках подчинённых подразделений.

Утверждает процедуры/ рабочие инструкции подчинённых подразделений после их согласования со службой ОК.

### **3.4.4 РУКОВОДИТЕЛЬ СТРОЙКИ.**

1. Подчинен техническому директору, несёт ответственность за внедрении ПОК в пределах строительных площадок.

2. Несёт ответственность за внедрение в соответствующие сроки программы корректирующих действий в пределах строительной площадки.

3. Составляет карточки должностей для подчиненного руководящего персонала

4. Несёт ответственность за разработку и реализацию программ по периодическому обучению персонала работающего в пределах строительной площадки.

5. Несёт ответственность за качество выполненных работ, и имеет следующие ответственности:

- за получение от заказчика разрешения для выполнения работ попадающих под действие Закона о качестве в строительстве;

## **РУКОВОДСТВО ПО КАЧЕСТВУ SRL “GRANIT-GRAND LUX”**

- за соблюдение всех требований, необходимых для начала работ, для их осуществления согласно документации, действующих норм и программы по обеспечению качества;

за использование только квалифицированного и/или аттестованного персонала, а также за его ознакомление с процедурами/действующими инструкциями до начала работ;

- за использование в работе на строительной площадке только метрологически поверенных контрольно-измерительных приборов, согласно

установленного законодательства;

- • за использовании в работе только материалов/продукции соответствующих качественным требованиям, согласно проектной документации и только после их качественной приёмки;

- за составление регистров качества которые вменяются ему согласно исполнительных процедур и передачу их в подразделение ТКК;

за устранения несоответствий, а также за внедрение корректирующих действий при устранении недостатков;

- за организацию и исполнение специальных процессов.

б. Строго соблюдает обязанности предусмотренные в положении об аттестованном руководителе стройки.

### **3.4.5 НАЧАЛЬНИК УЧАСТКА (МАСТЕР)**

#### **Кыдчик Дмитрий Георгиевич**

Несёт ответственность за:

1. Предусмотрение всех условий и требований по качеству в заказах и договорах, установленных проектной документацией
2. Планирование работы по снабжению на основании необходимого количества материалов и продукции, полученного от службы по программированию, подготовке и прослеживанию продукции.
3. За соблюдение требований по транспортировке, перемещению, складированию материалов и продукции, полученных в соответствии с требованиями процедур и инструкций.
4. Составление и реактуализация списков поставщиков утвержденных для SRL “GRANIT-GRAND LUX” в прямом соприкосновении со службой ОК.

## **РУКОВОДСТВО ПО КАЧЕСТВУ SRL “GRANIT-GRAND LUX”**

### **3.4.6. НАЧАЛЬНИК СЛУЖБЫ КАДРОВ**

Подчиняется и докладывает директору SRL “GRANIT-GRAND LUX” и несет ответственность за:

1. Внедрение ПОК в рамках службы.
2. Внедрение корректирующих действий в установленные сроки.
3. Составление карточек должностей для подчиненного персонала.
4. Обеспечения специализации и обучение персонала вовлеченного в деятельность направленную на осуществления работ применяя:

- индивидуальные программы по подготовке

специально организованные курсы

курсы специально организованные заказчиком

специализацию, обучение.

5. Хранение на весь период работ организации SRL “GRANIT-GRAND LUX” протоколов о квалификации и допуске персонала.

### **3.4.7. НАЧАЛЬНИК СЛУЖБЫ ИЗУЧЕНИЯ РЫНКА, ОФЕРТ ДОГОВОРОВ.**

3.4.7.1. Подчиняется и докладывает техническому директору.

3.4.7.2. Несет ответственность за:

сборку и повседневный уход за базой технических и законодательных данных, связанных со спецификой работы.

- анализ приглашения для участия в предварительном отборе и составляет совместно со специализированными подразделениями документы по предварительному отбору;
- составление необходимой корреспонденции для приобретения тендерной документации, размножение и распространение по специализированным подразделениям;
- редактирование и современная сдача оферт и представление отчета согласно разработанных для этого инструкции;
- участвует в проведение тендера и в поддержании документации;
- изучает спрос рынка;
- создание базы данных о заказчиках и конкурентах общества;
- анализ договорных предложений и составление документации необходимой для участия в аукционе;
- составление договоров и получение подписей;

## **РУКОВОДСТВО ПО КАЧЕСТВУ SRL “GRANIT-GRAND LUX”**

- проводит работу по анализу договоров;
- хранение протоколов о проведенной работе.

### **3.5 ПОДГОТОВКА И КВАЛИФИКАЦИЯ ПЕРСОНАЛА**

3.5.1 Работа по подготовке и квалификации персонала проводится согласно методики ПСЖ.

3.5.2 SRL “GRANIT-GRAND LUX” обеспечит, что все её поставщики разработают и осуществляют программы по подготовке персонала с целью выполнения обязанностей установленных заключёнными договорами.

3.5.3 Руководство SRL “GRANIT-GRAND LUX” обеспечит использование только квалифицированного, обученного и компетентного персонала для применения требований предусмотренных программой/ по обеспечению качества.

3.5.4 Руководство SRL “GRANIT-GRAND LUX” проверяет и утверждает программы по обучению, подготовке и переподготовке персонала, деятельность которого влияет на качество работ.

3.5.5 Программы по обучению и усовершенствованию персонала должны обеспечить достижение уровня подготовки, необходимого для проведения всех видов деятельности в режиме обеспечения качества.

3.5.6 Персонал службы ОК зачисляется в штаты после обучения и проверки знания ПОК. Обучение проводится периодически в течение всего срока ведения работ на платформе SRL “GRANIT-GRAND LUX” на основании программ по обучению, разработанных начальником службы ОК, и утвержденных директором- Члены групп ТООК, обучены на основании специальных программ и отобраны на основании тестов из числа персонала ОК

3.5.7 Персонал службы ТКК обучению аттестован на основании программ по обучению, разработанных начальником службы ТКК, согласованных с начальником службы ОК и утвержденных техническим директором.

3.5.8 Персонал проводящий деятельность по исполнению и контролю специальных процессов, квалифицирован и обучен в соответствии с: техническими требованиями и применимыми методиками.

3.5.9 Служба ППК сохраняет объективные доказательства, отражающие квалификацию, аттестацию, обучение и утверждение на должности всего персонала на всё Время проведения работ в режиме обеспечения качества.

# ***РУКОВОДСТВО ПО КАЧЕСТВУ SRL “GRANIT-GRAND LUX”***

## **ТРЕБОВАНИЯ К СИСТЕМЕ КАЧЕСТВА**

### **СОДЕРЖАНИЕ**

- **Таблица N2 1**
- **Таблица N° 2**
- **Таблица N2 3**
- **Таблица N2 4**

**РУКОВОДСТВО ПО КАЧЕСТВУ SRL "GRANIT-GRAND LUX"**

**Таблица № 1**

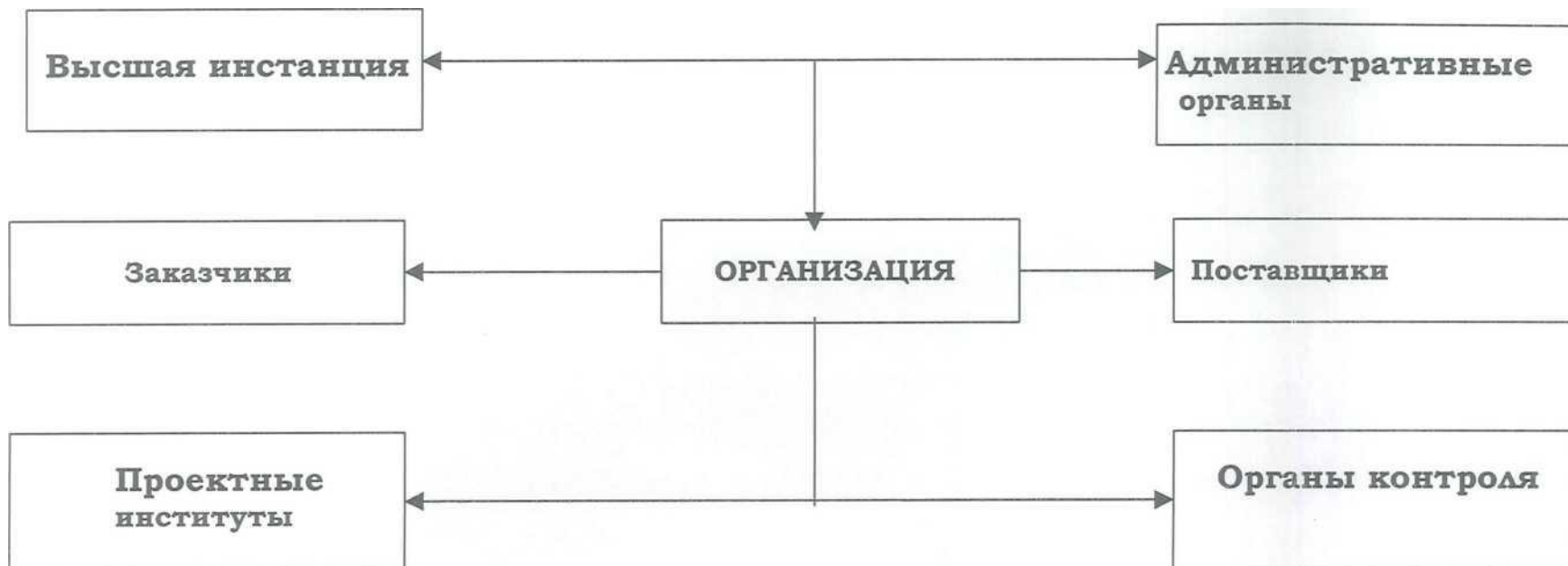
**ОРГАНИЗАЦИОННАЯ СТРУКТУРА**



*РУКОВОДСТВО ПО КАЧЕСТВУ SRL "GRANIT-GRAND LUX"*

Таблица № 2

**СХЕМА ВЗАИМООТНОШЕНИЯ**





*РУКОВОДСТВО ПО КАЧЕСТВУ SRL "GRANIT-GRAND LUX"*

**Таблица № 3**  
**СХЕМА ОТДЕЛА ОБЕСПЕСЕНИЯ КАЧЕСТВА**



*РУКОВОДСТВО ПО КАЧЕСТВУ SRL "GRANIT-GRAND LUX"*

Таблица № 4

**СХЕМА ОТДЕЛА ТЕХНИЧЕСКОГО КОНТРОЛЯ**



## **Глава IV- ВЫПОЛНЕНИЕ РАБОТ**

### **СОДЕРЖАНИЕ**

- 4.1 Предварительные условия
- 4.2 Планирование
- 4.3 Анализ договора
- 4.4 Процедуры и инструкции
- 4.5 Снабжение материалами/ продукцией
- 4.6 Приемка, складирование перемещение и хранение продукции
- 4.7 Продукция поставляемая заказчиком

## **РУКОВОДСТВО ПО КАЧЕСТВУ SRL “GRANIT-GRAND LUX”**

### **4.1 ПРЕДВАРИТЕЛЬНЫЕ УСЛОВИЯ**

4.1.1 Программой по обеспечению качества SRL “GRANIT-GRAND LUX” предусмотрено, что все виды деятельности будут выполнены планомерно на основании письменных методик с четкой спецификацией ответственности, порядка утверждения, обоснования и контроля для обеспечения требований по обеспечению качества.

4.1.2 До начала любой деятельности проверяется и обосновывается выполнение следующих первоначальных требований:

а) персонал аттестован имеет соответствующую квалификацию необходимую для выполнения работ и обладает знаниями применяемых стандартов и рабочих методик и инструкций;

б) работы контролируются только аттестованным персоналом обученным, и знающим применяемые рабочие методики и инструкции,

в) используемые материалы и продукция, приобретены на основании спецификации из проектной документации и сопровождаются всеми документами подтверждающими их качество, которые проверены, приняты и имеются в наличии;

г) оборудование, инструмент, приспособления соответствуют проектной - документации и документам по поставке проверенным, принятым и имеющимся в наличии;

д) требования по выполнению работ предусмотренных проектами включены в рабочие методики и инструкции;

е) техническая документация соответствует последней проверке и имеется в наличии на участке выполнения работ;

ж) ПККПИ и методики контроля разработаны, утверждены и распространены;

з) несоответствия по предыдущим этапам строительства были устранены;

и) имеется согласие заказчика о начале работ.

### **4.2 ПЛАНИРОВАНИЕ**

4.2.1 Функция по планированию строительных работ обеспечивается директором.

4.2.2 Работы по снабжению планируются техническим директором кооператива «GRANIT» при помощи директора по экономике и снабжению.

4.2.3 Планирование деятельности по ТООК, инспекций обеспечивается начальником службы ОК.

4.2.4 Планирование деятельности по ПККПИ и подтверждение качества работ осуществляется техническим директором.

## **РУКОВОДСТВО ПО КАЧЕСТВУ SRL “GRANIT-GRAND LUX”**

4.2.5 Подробное описание способов планирования и ответственности за планирование работы проведенной SRL “GRANIT-GRAND LUX” представлены в методике ПОК.

4.2.6 Планирование обеспечения строительными материалами производится систематично, ежегодно в соответствии с поставками.

### **4.3 АНАЛИЗ ДОГОВОРА**

4.3.1 Работа по анализу договоров выполняется в соответствии с системной методикой, системы.

4.3.2 Документация для представления оферт, договоров и заказов анализируется для обеспечения нижеследующего:

4.3.3 Условия адекватно определены и документально обоснованы;

4.3.4 Любое отличие между условиями договора или заказа и условиями оферт разрешены;

4.3.5 SRL “GRANIT-GRAND LUX” в состоянии удовлетворить требования договора или заказа;

4.3.6 Осуществление анализа включает участие всех вовлеченных уровней руководства, предпринимающего необходимые меры для интегрального выполнения требований необходимых для выполнения договоров;

4.3.7 Любое изменения в договоре будет подвергаться такому же уровню анализа и процедуры утверждения как и первоначальный договор;

4.3.8 Регистрация данных вследствие анализа договоров хранятся в системе учёта и обнаруживаются вместе с договорами, по местонахождению службы снабжения.

### **4.3 ПРОЦЕДУРЫ И ИНСТРУКЦИИ**

4.3.1 Все работы выполняемые SRL “GRANIT-GRAND LUX” и попадающие под действие Закона о качестве В строительстве выполняются только на основании письменных и утвержденных методик, инструкций и процедур.

4.3.2. Методики/инструкции содержат: цель, область, ответственность, условия, исполнительные требования, необходимые приспособления, инструмент справочные документы, формуляры и протоколы.

4.3.3 Методики/инструкции разрабатываются службами SRL “GRANIT-GRAND LUX” утверждаются, пересматриваются и обновляются в соответствии с требованиями процедур ПОК.

### **4.5 СНАБЖЕНИЕ МАТЕРИАЛАМИ/ПРОДУКЦИЕЙ**

## ***РУКОВОДСТВО ПО КАЧЕСТВУ SRL “GRANIT-GRAND LUX”***

4.5.1 При помощи ПОК устанавливаются меры для планирования методики контроля и осуществления работ по снабжению в SRL “GRANIT-GRAND LUX”

4.5.2 Этими мерами SRL “GRANIT-GRAND LUX” обеспечивает проведение работ по поставкам согласно Закона о качестве в строительстве дня ПОК, а именно:

а) поставщики должны быть выбраны оценкой и отбором согласно методик снабжения;

б) договора должны заключаться только с поставщиками принятыми SRL “GRANIT-GRAND LUX”

в) снабжение производится планомерно путем корреляции работы по снабжению с графиками выполнения работ;

г) надзор за поставщиками;

д) приёмка и подтверждение качества полученной продукции / материалов;

е) документальное обоснование всех работ по снабжению;

ж) ведение контроля за учётом заказанной продукции, полученной, складированной и поставляемой к месту вложения в производство, в том числе и приложенных документов.

4.5.3 Снабжение производится в соответствии с методикой ПОК и специфическими рабочими методиками, составленными службой снабжения.

### **4.6 ПРИЁМКА, СКЛАДИРОВАНИЕ, ПЕРЕМЕЩЕНИЕ И ХРАНЕНИЕ ПРОДУКЦИИ**

4.8.1 Работы по приёмке, складированию, перемещению и хранению продукции, приобретённой кооперативом. «GRANIT» производится в соответствии с методикой ПОК и со специфическими рабочими процедурами.

4.8.2 При содействии директора по экономике и снабжению осуществляется организация складирования таким образом, чтобы были соблюдены требования об отделении принятой продукции от продукции находящейся в карантине кроме того также обеспечивается ведение учёта полученной продукции и запасов на складе.

### **4.7 ПРОДУКЦИЯ ПОСТАВЛЯЕМАЯ ЗАКАЗЧИКОМ**

4.7.1 Руководство кооператива. «GRANIT» обеспечит при приёмке продукции поставляемой заказчиком, проведение следующих работ на основании письменных процедур:

- приёмка продукции, ведение контроля полученной продукции, начиная с момента получения до введения её в производство;

## ***РУКОВОДСТВО ПО КАЧЕСТВУ SRL "GRANIT-GRAND LUX"***

- уведомление заказчика в письменном виде про любую несоответствующую, поврежденную продукцию при получении либо в период хранения.

## **Глава V - ДЕЯТЕЛЬНОСТЬ**

### **СОДЕРЖАНИЕ**

- 5.1 Планы по контролю качества, проверки и испытаниям (ПККПИ)
- 5.2 Контроли качества.
- 5.3 Этапы контроля качества, проверок и испытаний
- 5.4 Измерительные и испытательные средства
- 5.5 Контроль процессов
- 5.6 Обучение



## **РУКОВОДСТВО ПО КАЧЕСТВУ SRL “GRANIT-GRAND LUX”**

### **5.1 ПЛАН ПО КОНТРОЛЮ КАЧЕСТВА, ПРОВЕРКАМ И ИСПЫТАНИЯМ (ПККПИ)**

5.1.1 План по контролю качества, проверкам и испытаниям являются основными документами для проведения деятельности по подтверждению соответствия.

5.1.2 ПККПИ разработан на основании проектной и нормативнотехнической документации и утвержден директором SRL “GRANIT-GRAND LUX”

5.2.3 Деятельность по подтверждению соответствия содержащаяся в ПККПИ находится в корреляции с порядком строительно-монтажных работ. ПККПИ охватывают все виды контроля качества, проверки и испытания, порядок их проведения, предварительные условия, критерии применимости и соответствующие регистрации качества.

5.2.4 . Когда требования содержащиеся в ПККПИ выполнены, и внесены в регистры качества, подтверждается, что:

работы выполнены, проконтролированы, проверены согласно установленным требованиям на основании процедур указанных в письменном виде;

- строительные работы не были подтверждены в точках с обязательным перерывом, только в том случае когда в предусмотренных документах были получены письменные согласия от контрольных органов, указавших точки;

- деятельность по контролю за качеством, проверкам и испытаниям и их подписанные, проверенные и утвержденные протоколы гарантируют, что монтаж продукции и выполнение строительно-монтажных работ были произведены правильно и в полном виде.

### **5.2 КОНТРОЛИ КАЧЕСТВА.**

5.2.1 Контроли качества, проверки и испытания проводятся согласно процедур ПОК, содержащей требования для:

идентификации справочных документов- указывающих требования кош ролей качества, проверок и испытаний-

идентификации характеристик подлежащих контролю, проверкам;

- критерии применимости;
- описание методов осуществления кот-ролей;
- идентификации лиц осуществляющих ККПИ.

5.2.2 Результаты контролей качества, проверок и испытаний должны быть занесены в отчетах, КОК и в регистрах качества, которые должны идентифицировать работы и сделать ссылки на применённые процедуры.

5.2.3 Результаты ККПИ анализируются для обеспечения выполнения всех критерий применимости.

Применимость документально регистрируются, а лица производившие анализ и подтвердившие применимость номинализированы.

## **РУКОВОДСТВО ПО КАЧЕСТВУ SRL “GRANIT-GRAND LUX”**

### **5.3 ЭТАПЫ КОНТРОЛЯ КАЧЕСТВА ПРОВЕРОК И ИСПЫТАНИЙ**

5.3.1 Определение стадии ККПИ производится в соответствии с методиками ПОК, обеспечивающими что все ККПИ выполнены и применяемость продукции/ работ известна на весь период проведения работ до сдачи заказчику.

5.3.2 Системные процедуры охватывают меры и ответственность обеспечивающие выполнение всех инспекций и испытаний в планах а применяемость продукции/ работ известна на всём протяжении работ до их сдачи заказчику.

5.3.3 Знание стадии и проверок и испытаний обеспечивается, по фазным путем заполнения регистров качества, согласно планов контроля и при помощи показателей стадии.

5.3.4 После проведения ККПИ, персоналом С1МС применяются указатели стадии, показывающие рабочую стадию и стадию утверждаемости продукции, работ.

### **5.4 ИЗМЕРИТЕЛЬНЫЕ И ИСПЫТАТЕЛЬНЫЕ СРЕДСТВА**

5.4.1 Все измерительные и испытательные средства используемые в работах SRL “GRANIT-GRAND LUX” подвергаются метрологическим калибровкам/проверкам согласно требованиям законодательства.

5.4.2 Измерительные и испытательные средства идентифицируются физически при помощи маркировок или ярлыков, а также в документах для того чтобы постоянно знать их состояние с точки зрения калибровки и поверки.

5.4.3 На основании метрологических поверок и калибровок составляются протоколы качества, согласно специфических рабочих процедур.

5.4.4 Когда измерительный прибор или испытательный аппарат выявлен несоответствующим, ответственный персонал должен оценить с сделать заключение в письменном виде, о действительности результатов предыдущих проверок и испытаний. Вследствие оценок решается уместность повторения проверок, результаты которых являются неопределёнными.

### **5.5 КОНТРОЛЬ ПРОЦЕССОВ**

5.5.1 Способ проведения процессов в контролируемых условиях подробно представлен в системных процедурах.

5.5.2 Процессы выполнения работ влияющие на их качество проводятся в контролируемых условиях, только после того как они были обеспечены:

- испытательной документацией и методиками после последней проверке;
- соответствующими материалами и оборудованием;
- обученным персоналом.

5.5.3 Специальные процессы производятся после освидетельствования, на основании письменных и утвержденных методик, а исполнительный и контролирующий персонал для специальных процессов должны быть

## ***РУКОВОДСТВО ПО КАЧЕСТВУ SRL "GRANIT-GRAND LUX"***

квалифицирован и иметь разрешение, согласно действующих специфических законов.

5.6.4 Проверка продукции при получении производится приёмочной комиссией, назначенной распоряжением руководства SRL "GRANIT-GRAND LUX",

5.5.5 При приёмке проверяется соответствие продукции и материалов со спецификациями, идентификации и их состояния после транспортировки а также регистрами качества, выданными поставщикам.

5.5.6 Результаты проверки при приёмке заносятся в специфических регистрах, согласно установленных процедур.

5.5.7 Деятельность по подтверждению соответствия проводится и отмечается в соответствии с требованиями указанными в планах по контролю, проверкам и испытаниям, разработанных для всех видов исполнительской деятельности и утвержденных согласно требований законодательства.

5.5.8 Контроли качества, проверки и испытания осуществляются по фазно и на всех этапах выполнения работ.

5.5.9 Результаты проверок и испытаний анализируются для обеспечения того, что были выполнены критерии применимости. Применимость обосновано документально, а лица производящие анализ и подтверждающие применимость номинализированы.

### **5.6 ВНУТРЕННИЕ АУДИТЫ КАЧЕСТВА**

5.6.1 Для оценки стадии внедрения и эффективности системы качества; SRL "GRANIT-GRAND LUX" применяет при помощи службы ОК планируемую и документально обоснованную систему внутренних аудитов

5.6.2 Аудиты проводятся на основании плана разработанного службой ОК утвержденного генеральным директором; План разрабатывается таким образом чтобы покрыть все применяемые элементы системы качества.

5.6.3 Персонал проводящий аудиты является квалифицированным обученным и не несёт ответственность за исполнение или проверку рассматриваемых работ. Осуществление аудитов выполняется в соответствии карточками - опросниками составленными на основании методик применяемых к работам, подвергаемым аудиту.

5.6.4 Результаты аудита заносятся в "Отчет по аудиту" и доводятся до сведения начальникам соответствующих служб/строительных площадок.

5.6.5 Установленные недостатки описываются довольно подробно в отчетах для того чтобы проверяемая организация могла бы разработать и внедрить корректирующие действия.

5.6.6 Проверка внедрения и эффективности корректирующих предупреждающих действий проводится при помощи аудитов прослеживания.

5.6.7 Подробное описание действий связанных с проведением аудита приводится в установленной методике.

## ***РУКОВОДСТВО ПО КАЧЕСТВУ SRL “GRANIT-GRAND LUX”***

5.6.8 Руководство SRL “GRANIT-GRAND LUX” заверяет, что использует в установленной деятельности для обеспечения качества работ только квалифицированной, обученный и компетентный персонал.

5.6.9 Для выполняемых поставленных задач персонал отбирается на основании квалификации, способности и опыта.

5.6.10 Персонал периодически обучается на основании программ по обучению, составленных каждым начальником службы/строительной площадки.

5.6.11 Руководство SRL “GRANIT-GRAND LUX” проверяет и утверждает программы по обучению персонала проводящего деятельность влияющую на качество работ.

5.6.12 Тематика обучения персонала установлена по специфическим темам, соответствующего с проводимой деятельностью и принимая во внимание техническую подготовку по специальности, предыдущий опыт в данной области, степень подготовки категорий персонала и место работы.

5.6.13 В деятельность по подготовке и обучению персонала подробно списана в установленной методике.

**Глава VI - ТЕХНИЧЕСКОЕ ОБСЛЕДОВАНИЕ ПО ОБЕСПЕЧЕНИЮ КАЧЕСТВА**

**СОДЕРЖАНИЕ**

- 6.1 Планирование технического обследования по обеспечению качества. (ТООК)
- 6.2 Система технического обследования по обеспечению качества (ТООК)

## **6.1 ПЛАНИРОВАНИЕ ТЕХНИЧЕСКОГО ОБСЛЕДОВАНИЯ ПО ОБЕСПЕЧЕНИЮ КАЧЕСТВА (ТООК)**

6.1.1 SRL «GRANIT-GRAND LUX» при помощи службы ОК применяет планированную и документально обоснованную систему технического обследования по обеспечению качества для оценки внедрения и эффективности собственной ПОК и ПОК поставщиков.

6.1.2' Внутренние и внешние ТООК проводятся на основании годовых планов разработанных службой ОК, утвержденных директором кооператива. «GRANIT» и заказчиком.

6.1.3 Планы по ТООК разрабатываются таким образом, чтобы охватить все применяемые элементы ПОК.

6.1.4 При осуществлении плана по ТООК используются следующие виды обследований:

- ТООК организация/работы;
- ТРОК системы;
- ТРОК процесса.

6.1.5 Планы по ТРОК устанавливают частоту обследований и должны учитывать:

- зрелость ПОК по которой делается обследование; результаты оценки внедрения и эффективности ПОК с предыдущего года;
- покрытие видов ТООК (согласно п. 6.1.4)

## **6.2 СИСТЕМА ТЕХНИЧЕСКОГО ОБСЛЕДОВАНИЯ ПО ОБЕСПЕЧЕНИЮ КАЧЕСТВА (ТООК)**

6.2.1. SRL «GRANIT-GRAND LUX» при помощи служба ОК осуществляет:

- внутренние ТООК на строительных площадках, проводящих свою работу в режиме обеспечения качества, для оценки эффективности и стадии внедрения ПОК;

- внешние ТООК у поставщиков продукции/услуг для:

- а) оценки их способности до заключения договоров;

- б) оценки стадии внедрения и эффективности их собственной ПОК.

6.2.2 Персонал проводящий ТООК является квалифицированным и обученным и не несет ответственность за выполнение или проверку обследуемой деятельности.

6.2.3 Проведение технических обследований и проверок по обеспечению качества делается в соответствии с КОК, составленных на основании методик применяемых к рассматриваемой деятельности.

6.2.4 Отчет о результатах обследований и проверок представлен в "Отчёте о ТООК" и "Отчёт о проверках". Выявленные недостатки описывают довольно подробно в отчетах, для того чтобы проверяемая

## ***РУКОВОДСТВО ПО КАЧЕСТВУ SRL “GRANIT-GRAND LUX”***

организация могла предложить! и внедрить корректирующие действия. Отчеты передаются проверяемой организации, директору, заказчику, и SRL “GRANIT-GRAND LUX”

6.2.5 Проверяемая организация разрабатывает программу корректирующих действий и сообщает дату, к которой будет завершено внедрение корректирующих действий.

6.2.6 На основании анализов проведенных инженерами службы ОК и наблюдений за деятельностью по ТООК, из которых следуют неопределенности внедрения ПОК, возможно установление дополнительных ТООК, для идентификации и корректировки условий противоположенных качеству.

6.2.7 Документы полученные вследствие ТООК являются непостоянными регистрациями, которые сохраняются до ввода в эксплуатацию.

6.2.8 Подробное описание действий связанных с проведением ТООК приводится в системной методике ПОК.

# ***РУКОВОДСТВО ПО КАЧЕСТВУ SRL “GRANIT-GRAND LUX”***

## **Глава VII - КОРРЕКТИРУЮЩИЕ ДЕЙСТВИЯ**

### **СОДЕРЖАНИЕ**

- 7.1 Несоответствия
- 7.2 Корректирующие действия
- 7.3 Предупреждающие действия



## ***РУКОВОДСТВО ПО КАЧЕСТВУ SRL «GRANIT-GRAND LUX»***

### **7.1 НЕСООТВЕТСТВИЯ**

7.1.1 При помощи методик РАС установлены меры и ответственность, которыми обеспечиваются идентификация, предоставлению, анализ, указание о порядке обращения с несоответствиями и контроль документов продукции, несоответствующей специфическим требованиям.

7.1.2 Руководство SRL «GRANIT-GRAND LUX» гарантирует, что несоответствия будут идентифицированы и отмечены на следующих этапах деятельности:

- при приёмке материалов и продукции полученных от поставщиков;
- при выдаче материалов и продукции со склада для строительных площадок и мастерских;
- во время производства продукции или работ и их проверке;
- при сдаче/передаче заделов;
- при сдаче работ заказывающей организации;
- вследствие аудиторной деятельности.

7.1.3 Когда обнаружена несоответствующая продукция, её идентифицируют маркировкой, наклеиванием ярлыков, прикреплением табличек или любыми другими эффективными методами, а также путем её отделения, когда это возможно. Когда отделение не возможно произвести, при помощи специфических мер обеспечивается предупреждение незавершенного её использования или установки.

7.1.4 В том случае когда продукция отремонтирована и/или переделана, производится её перепроверка в соответствии с применимыми методиками. Работы по контролю и оценке несоответствующей продукции гарантируют, что установленные корректирующие действия ведут к предупреждению повторения причин породивших несоответствия.

7.1.5 Отчет о несоответствии составляется согласно инструкции по заполнению формуляра RNC. Отчёт составляет подробно, для того чтобы на основании содержащихся в нем можно было бы осуществить анализ, оценку для его предоставления в распоряжении проектировщика.

7.1.6 В методиках указанных в п. 7.1.1 уточняется и ответственность за установление и устранение породивших несоответствия для предупреждения ПУ повторения.

7.1.7 . Кооператив. «GRANIT» гарантирует, что отремонтированная к/или переделанная продукция будет перепроверена в соответствии с применяемыми методиками.

## **РУКОВОДСТВО ПО КАЧЕСТВУ SRL “GRANIT-GRAND LUX”**

7.1. '8. Работы по контролю и оценке несоответствующей продукции гарантируют что установленные корректирующие действия ведут к предупреждению повторения причин породивших несоответствие.

### **7.2 КОРРЕКТИРУЮЩИЕ ДЕЙСТВИЯ**

7.2. SRL “GRANIT-GRAND LUX” при помощи методики PAC описывает меры и уточнение ответственности за:

- идентификацию условий противоположенных качеству;
- определение причин вызвавших появление противоположных качеству,
- анализ тенденции к эволюции условий противоположных качеству;
- проведение корректирующих действий с целью предупреждения их повторения;
- внедрение корректирующих действий.

7.2.2 SRL “GRANIT-GRAND LUX” обязуется идентифицировать условия противоположные качеству, идентифицировать в протоколах и сообщать все данные необходимые для полного анализа условий и причин и провести корректирующие действия для предупреждения их повторения.

7.2.3 Условия противоположные качеству, группой СТС во время идентифицированные ССVI, отмечаются в записках по выявлению, при помощи которых она требует от исполнительной стройки проведение и внедрение необходимых корректирующих действий. Если обнаруживаются значительные отклонения от требований технической документации или от документов PAC, группа СТС выдает распоряжение о прекращении работ, при помощи которого требует принятие необходимых корректирующих действий.

7.2.4 За установленные недостатки во время проверок и ЕТАС, осуществленные службой АО, преследуется:

- начинание корректирующих действий в обследованной службе/ строительной площадке;
- порядок выполнения корректирующих действий;
- подтверждение перекрытия PAC после того как, были устранены недостатки, а также причины, обусловившие их появление.

### **7.3 ПРЕДУПРЕЖДАЮЩИЕ ДЕЙСТВИЯ**

7.3.1 Определение действий предназначенных для предупреждения появления недостатков и несоответствий во время проведения деятельности и выполнения работ производится путем:

- анализа факторов обусловивших появление несоответствий;
- анализ тенденций развития условий противоположных качеству;

## ***РУКОВОДСТВО ПО КАЧЕСТВУ SRL “GRANIT-GRAND LUX”***

-анализ результатов аудиторских проверок проведенных в собственной деятельности SRL “GRANIT-GRAND LUX”

-анализ жалоб полученных от заказчика.

7.3.2 Подтверждение заранее внедрённых действий, фиксируются в дополнительных протоколах по качеству.

7.3.3 Выделенная информация по принятым мерам подвергается периодическим анализам проведенные административным управлением.

## **Глава VIII - ДОКУМЕНТЫ И РЕГИСТРАЦИИ**

### **СОДЕРЖАНИЕ**

8.1 Контроль документов

8.2 Регистрации

### **8.1 КОНТРОЛЬ ДОКУМЕНТОВ**

8.1. SRL "GRANIT-GRAND LUX" устанавливает при помощи документов ПО К систему ведения контроля документов для осуществления деятельности по идентификации, выпуску, анализу, утверждению распространению и архивному хранению всех документов используемых при работах по снабжению, производстве продукции и выполнении работ.

8.1.2 В документах ПОК установлены следующие меры:

- - документы, изменения и их обновления проанализированы, проверены и утверждены до их распространения;  
выпуск, анализ и утверждение документов производятся лицами имеющими разрешение;
- все документы после последней проверки представлены по месту проведения работ;
- аннулированные документы идентифицированы и изъяты из обращения;

## **РУКОВОДСТВО ПО КАЧЕСТВУ SRL “GRANIT-GRAND LUX”**

сохраняются все протоколы для ведения учёта, распространения и изъятия документов:

- сохраняется отчётность об идентификации изменений и проверок документов.

### **8.2 РЕГИСТРАЦИИ КАЧЕСТВА**

8.2.1 При помощи документов ПОК SRL “GRANIT-GRAND LUX”. «IANITOR» устанавливается порядок получения, идентификации, разработки, приёмки регистрации, распространения, утверждения, ведения контроля и хранения регистрации качества вытекающие из деятельности SRL “GRANIT-GRAND LUX” а также регистрации полученных от поставщиков.

8.2.2 SRL “GRANIT-GRAND LUX” гарантирует, что не постоянные регистрации будут храниться в течение времени, установленного договором для того чтобы показать, что работа была выполнена в соответствии с установленными требованиями.

8.2.3 При помощи утвержденных процедур и инструкций уточнена ответственность и меры, которые гарантируют что:

- они установлены до начала работ, предшествующих этапами снабжения, производства продукции, строительно - монтажных работ, сдачи работ;

- установлена система ведения контроля за регистрациями от их выпуска в процессе выполнения работ, передачи в архив и до передачи заказчику;

•- все регистрации качества должны быть утверждены, разборчивы, размножаемы, кодифицированы, легко обнаруживаемы и обеспечивать соответствие с относящимся к ним продукции/работам.

**ПЕРЕЧЕНЬ видов строительных работ и строительной деятельности по SRL “GRANIT-GRAND LUX”.**

**I. Земляные работы**

- 1.1 Земляные работы.
- 1.2. Укрепление и уплотнение грунтов.
- 1.4. Дренажные работы.

**II. Возведение конструкций**

- 2.2. Здания из кладочных материалов высотой до 2х этажей.
- 2.3. Здания из кладочных материалов высотой более 2х этажей.
- 2.4. Здания и сооружения из сборных бетонных и железобетонных элементов высотой до 2х этажей.
- 2.5 Крупнопанельные здания.
- 2.5. Здания и сооружения из сборно-монолитного железобетона.
- 2.8. Здания из монолитного железобетона..
- 2.10. Работы по благоустройству территории.
- 2.24. Деревянные конструкции.
- 2.25. Усиление несущих конструкций.

**III. Работы по защите конструкций и оборудования.**

- 3.1. Строительные конструкции и кровли.
- 3.2. Гидроизоляция
- 3.3. Теплоизоляция
- 3.4. Защита от коррозии

**IV. Отделочные работы.**

- 4.1. Штукатурка, внутренняя и внешняя облицовка, малярные работы.
- 4.2. Полы
- 4.3. Столярные изделия

**V. Внутренние сети и оборудование.**

- 5.1. Сети водопровода и канализации.
- 5.2. Тепловые сети.

**VI. Внешние сети и оборудование.**

- 6.1. Сети водопровода и канализации.
- 6.2. Тепловые сети.

**РУКОВОДСТВО ПО КАЧЕСТВУ SRL "GRANIT-GRAND LUX"**

Данные о составе специалистов Кооператива «GRANIT»

№	Фамилия, имя, должность	образование	опыт работы по специаль- ности	Стаж	Номер сертификата об аттестации Дата выдачи
1	2	3	4	5	5
1.	Кыльчик Дмитрий	сред. тех.	37	свыше 25	№ 0086 от 30.03.18
2.	Болгар Антонина	высшее	28	свыше 20	№ 3286 от 15.10.13
3.	Штукатур - маляр	ПТУ			
4.	Шпаклевщики	ПТУ			
5.	Бетонщики	ПТУ			
6.	Каменьщики	ПТУ			
7.	Кровельщики	ПТУ			
8.	Плиточник- облицовщик	ПТУ			
9.	Плотник	ПТУ			

## **РУКОВОДСТВО ПО КАЧЕСТВУ SRL "GRANIT-GRAND LUX"**

### **ДАННЫЕ**

**о наличии технической документации по SRL "GRANIT-GRAND LUX" СНиП Ш-01-01-85 Организация строительства.**

1. СНиП П-7-92 Строительство в сейсмических районах.
2. СНиП Ш-02-87 Земляные сооружения. Основания и фундаменты.
3. СНиП Ш-05-04-85 Наружные сети и сооружения водоснабжения и канализации.
4. СНиП Ш 3.01-87 Несущие и ограждающие конструкции.
5. СНиП Ш.03.84. Геодезические работы в строительстве.
6. СНиП Ш-18-75 Металлические конструкции.
7. СНиП 1И-С4-35 Защита строительных конструкций и сооружений от коррозии.
8. ГОСТ 14098-85 Соединения сварные арматуры и закладные детали железобетонных конструкций.
9. СНиП Ш-4.01287 Изоляционные и отделочные покрытия.
10. СНиП Ш-01.04-87 Приемка и эксплуатация объектов.
11. СН 290-74 Инструкция по приготовлению и применению строительных растворов.
12. РСМ 50-87 Строительство каркасных и безкаркасных зданий о комплексе защитных мероприятий на просадочных грунтах и сейсмических районах Молдовы.
13. РСН 10-97 Строительство зданий из блоков пильного известняка.
14. СТП 01.07.-91 Стандарт предприятия. Контроль качества растворов бетонных смесей.
15. СНиП 5-01.18-86 Положение о производственном нормировании расхода материалов.
16. СНиП 5-01.23-8/3 Типовые нормы расхода цемента для приготовления бетонов, сборных и монолитных бетонных, железобетонных изделий и конструкций.
  
17. Типовые положения о геодезической службе.
18. СНиП Ш Д-3-73 Автомобильные дороги. Правила производства и приемки работ. Приемка в эксплуатацию.

