

Знак (марка) фирмы	РУКОВОДСТВО ПО КАЧЕСТВУ	<i>А.О. = Монтаж</i>
глава 3	ТРЕБОВАНИЯ К СИСТЕМЕ КАЧЕСТВА	стр. 38

3.7.1 Генеральный директор назначает письменным распоряжением представителя руководства, которому вменяется:

- обеспечение разработки внедрения и поддержания системы качества в соответствии с действующим законодательством;
- отчёт руководству об этапах и эффективности внедрения системы качества. Отчет об этапах внедрения системы качества хранится по местонахождению службы ОК

### 3.8 АНАЛИЗ ОСУЩЕСТВЛЯЕМЫЙ РУКОВОДСТВОМ

3.8.1 Руководство *А.О. = Монтаж* периодически анализирует принятую и внедренную систему качества, с целью:

- обеспечения её непрерывности, адекватности и эффективности для удовлетворения требований установленных в документах по качеству;
- оценки выполнения политики и целей в области установленного и декларированного качества;
- определение необходимые мер для роста эффективности внедрения системы качества с целью его улучшения;

3.8.2 Анализ производится ежегодно либо по мере необходимости

3.8.3 Регистрация периодических анализов хранятся по местонахождению службы ОК.

	ФИО	Число	Подпись		
Составил	<i>Коваль А.</i>	<i>26.05.00</i>	<i>[Подпись]</i>	Актуальность	Экз.
Проверил	<i>Раймуну А.</i>	<i>7.06.00</i>	<i>[Подпись]</i>	число	№

Знак (марка) фирмы	РУКОВОДСТВО ПО КАЧЕСТВУ	<i>А.О. = Монтаж =</i>
глава 3	ТРЕБОВАНИЯ К СИСТЕМЕ КАЧЕСТВА	стр. 39

### СОДЕРЖАНИЕ

- Таблица № 1
- Таблица № 2
- Таблица № 3
- Таблица № 4

	ФИО	Число	Подпись	Актуальность	Экз.
Составил	<i>Коваль А.</i>	<i>26.05.00</i>	<i>[Подпись]</i>	Актуальность	Экз.
Проверил	<i>Раймону А.</i>	<i>7.06.00</i>	<i>[Подпись]</i>	число	№

ОРГАНИЗАЦИЯ

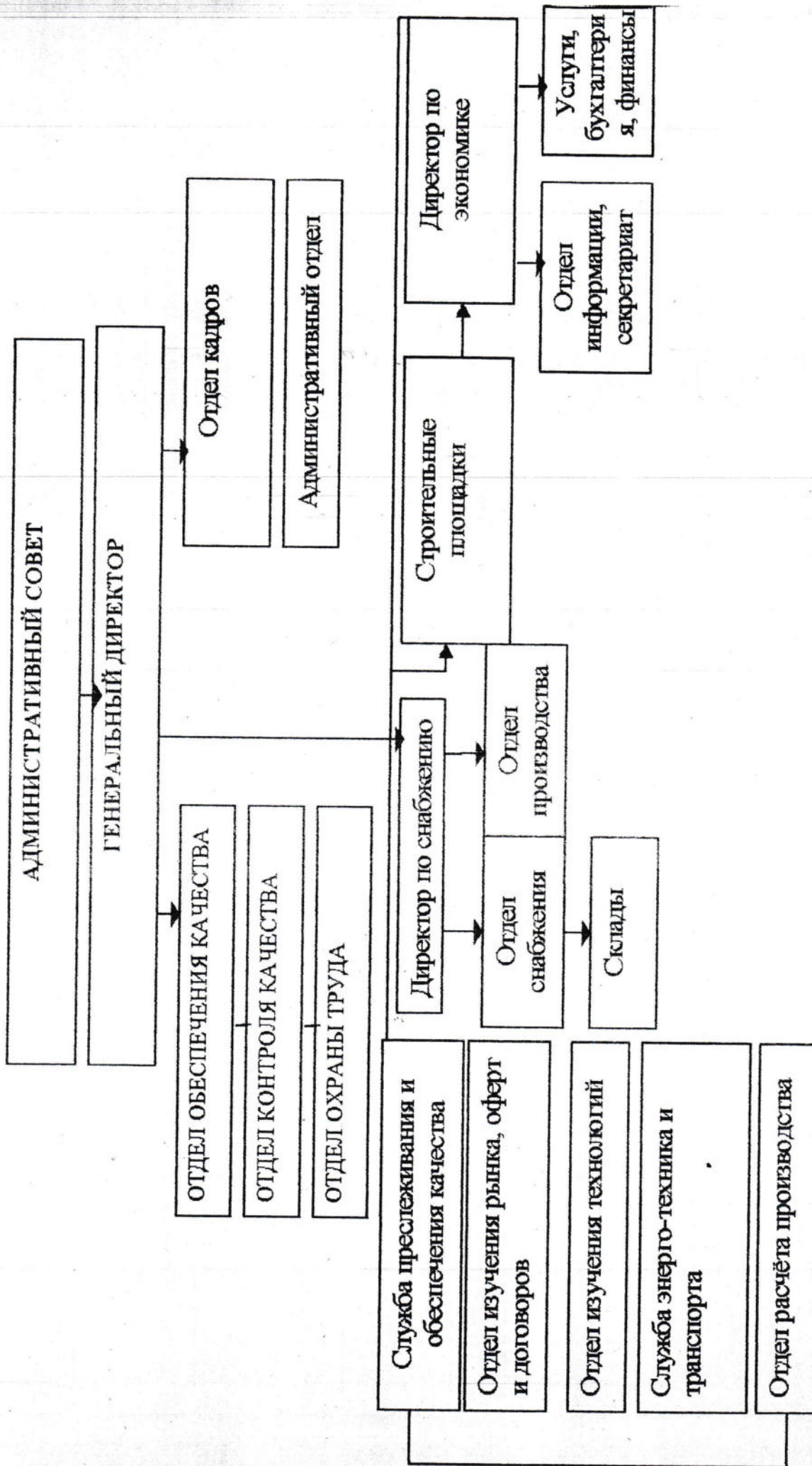
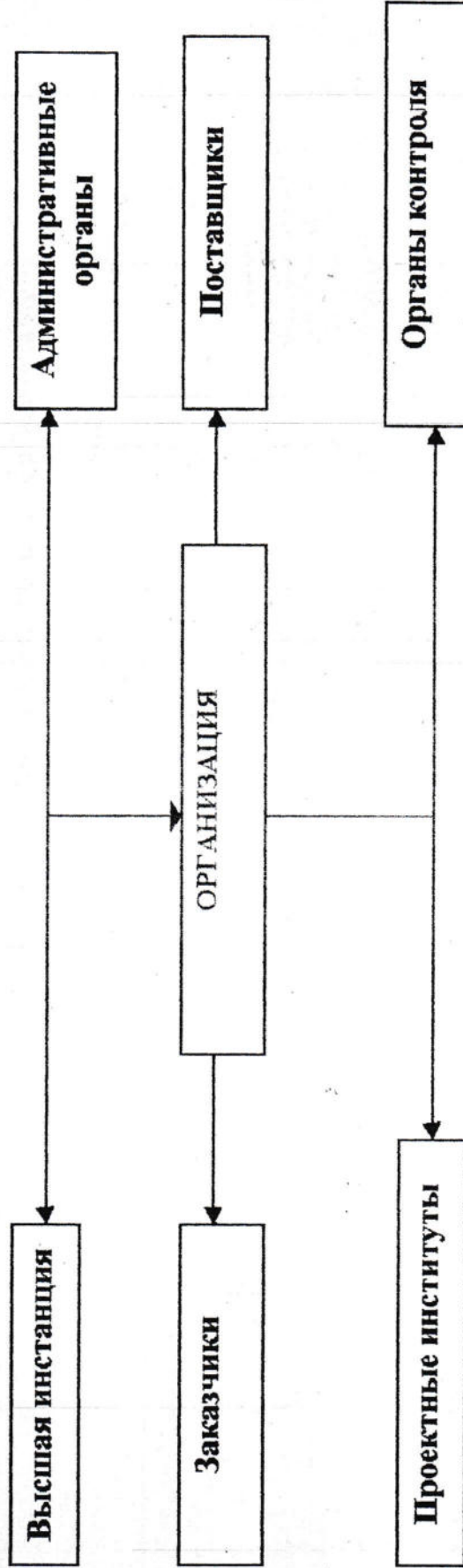




ТАБЛИЦА №2

СХЕМА ВЗАИМООТНОШЕНИЯ



		ФИО		Число	Подпись	Актуальность	Экз.
Составил	Коваль А.			26.05.00	<i>Коваль</i>		
Проверил	Раймену А.			7.06.00	<i>Раймену</i>	число	№



знак  
(марка)  
фирмы

глава 3

РУКОВОДСТВО ПО КАЧЕСТВУ

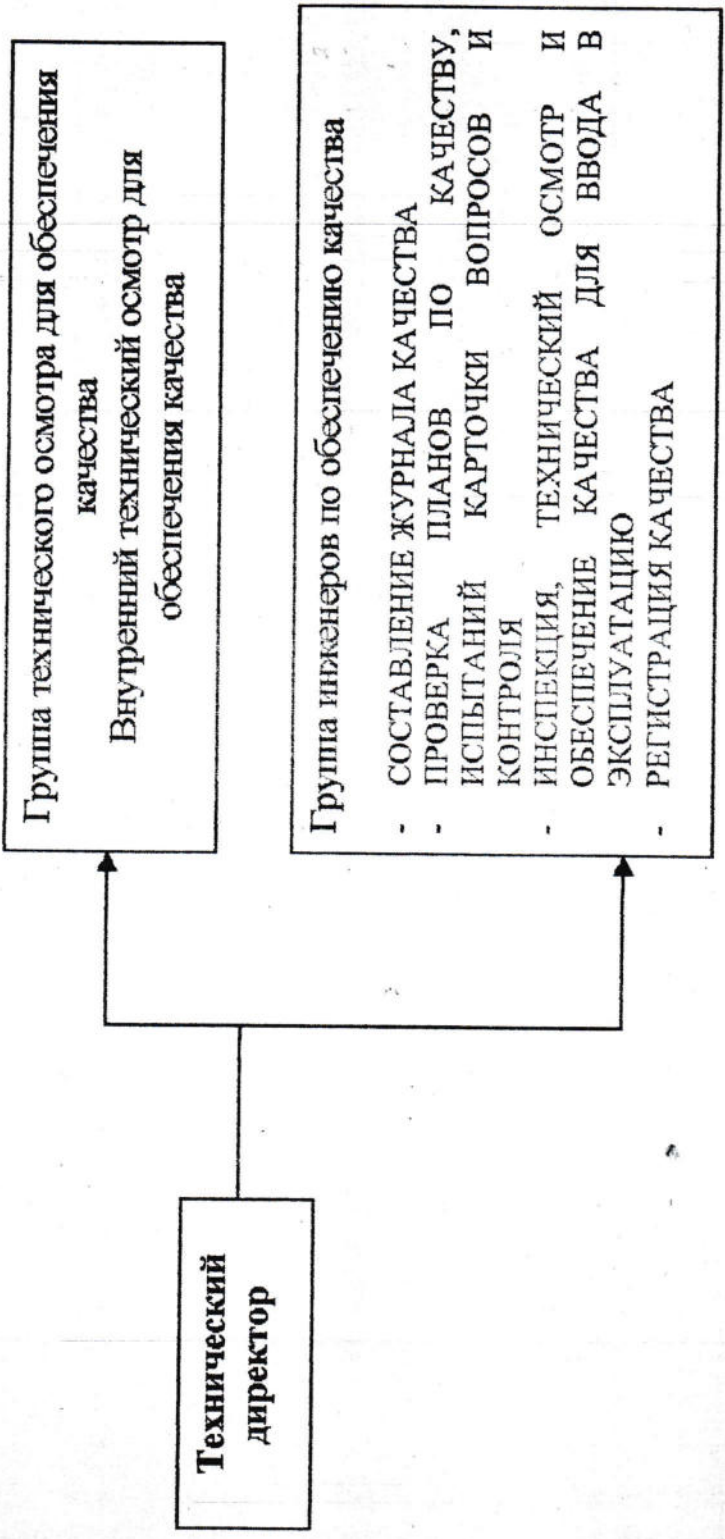
ТРЕБОВАНИЯ К СИСТЕМЕ КАЧЕСТВА

стр. 42

А.С.  
=Монтаж-

ТАБЛИЦА № 3

СХЕМА ОТДЕЛА ОБЕСПЕЧЕНИЯ КАЧЕСТВА

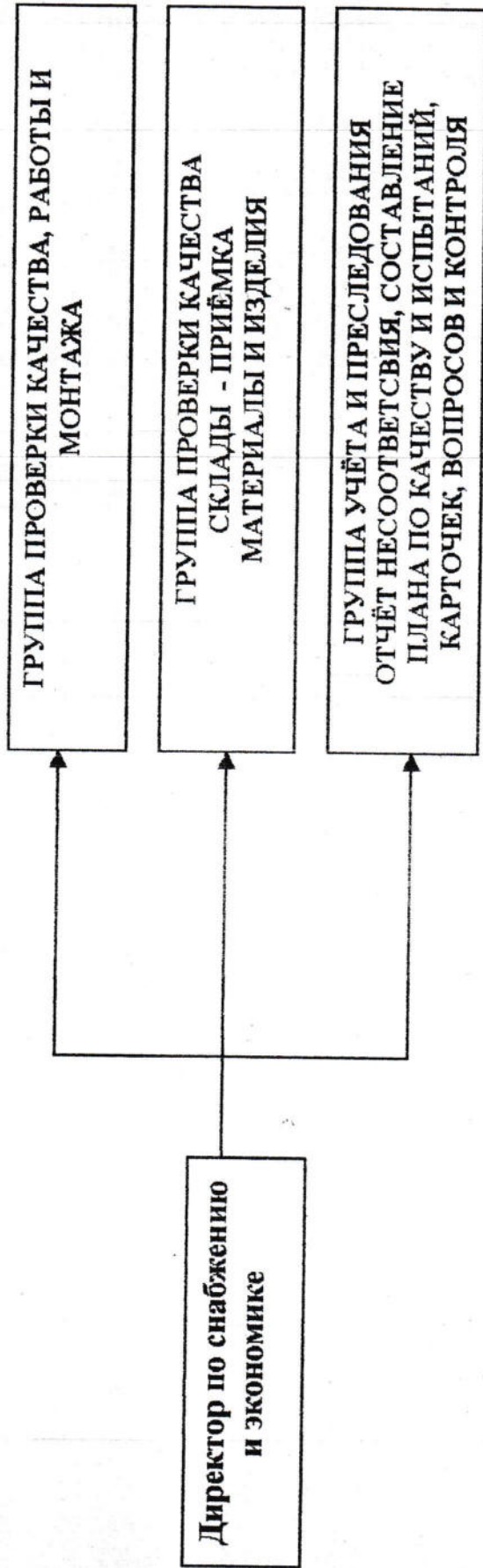


ФИО		Число	Подпись	Актуальность	Экз.
Составил	Коваль А.	26.05.00	<i>Коваль</i>		
Проверил	Раїменю А.	7.06.00	<i>Раїменю</i>	число	№

знак (марка) фирмы	руководство по качеству	<i>А.С.</i> = <i>Монтаж</i>
глава 3	ТРЕБОВАНИЯ К СИСТЕМЕ КАЧЕСТВА	стр. 43

ТАБЛИЦА №4

СХЕМА ОТДЕЛА ТЕХНИЧЕСКОГО КОНТРОЛЯ КАЧЕСТВА



Составил	ФИО	Число	Подпись	
			Актуальность	Экз.
	<i>Коваль А.</i>	<i>26.05.00</i>	<i>[Signature]</i>	
Проверил	<i>Раичену А.</i>	<i>4.06.00</i>	<i>[Signature]</i>	№



знак (марка) фирмы	РУКОВОДСТВО ПО КАЧЕСТВУ	А.О. = Монтаж =
глава 4	ВЫПОЛНЕНИЕ РАБОТ	стр. 44

**4. СОДЕРЖАНИЕ**

- 4.1 Предварительные условия
- 4.2 Планирование
- 4.3 Анализ договора
- 4.4 Контроль документов и данных
- 4.5 Процедуры и инструкции
- 4.6 Идентификация, и обнаруживание
- 4.7 Снабжение материалами/продукцией
- 4.8 Приемка, складирование перемещение и хранение продукции
- 4.9 Производство продукции
- 4.10 Продукция поставляемая заказчиком
- 4.11 Идентификация и прослеживаемость продукции

	ФИО	Число	Подпись		
Составил	Коваль А.	26.05.00	<i>[Подпись]</i>	Актуальность	Экз.
Проверил	Рэймену А.	7.06.00	<i>[Подпись]</i>	число	№



знак (марка) фирмы	РУКОВОДСТВО ПО КАЧЕСТВУ	А.О. =Монтаж=
глава 4	ВЫПОЛНЕНИЕ РАБОТ	стр. 45

#### 4.1 ПРЕДВАРИТЕЛЬНЫЕ УСЛОВИЯ

4.1.1 Программой по обеспечению качества А.О. = Монтаж = предусмотрено, что все виды деятельности будут выполнены планомерно на основании письменных методик с четкой спецификацией ответственности, порядка утверждения, обоснования и контроля для обеспечения требований по обеспечению качества.

4.1.2 До начала любой деятельности проверяется и обосновывается выполнение следующих первоначальных требований:

а) персонал аттестован имеет соответствующую квалификацию, необходимую для выполнения работ и обладает знаниями применяемых стандартов и рабочих методик и инструкций;

б) работы контролируются только аттестованным персоналом обученным, и знающим применяемые рабочие методики и инструкции;

в) используемые материалы и продукция, приобретены на основании спецификации из проектной документации и сопровождаются всеми документами подтверждающими их качество, которые проверены, приняты и имеются в наличии;

г) оборудование, инструмент, приспособления соответствуют проектной документации и документам по поставке проверенным, принятым и имеющимся в наличии;

д) требования по выполнению работ предусмотренных проектами включены в рабочие методики и инструкции;

е) техническая документация соответствует последней проверке и имеется в наличии на участке выполнения работ;

ж) ПККПИ и методики контроля разработаны, утверждены и распространены;

з) несоответствия по предыдущим этапам строительства были устранены;

	ФИО	Число	Подпись	Актуальность	Экз.
Составил	Ковалев А.	26.05.00	<i>А.К.</i>	число	№
Проверил	Рябенко А.	7.06.00	<i>А.Р.</i>		

знак (марка) фирмы	РУКОВОДСТВО ПО КАЧЕСТВУ	А.О. =Монтаж=
глава 4	ВЫПОЛНЕНИЕ РАБОТ	стр. 46

i) имеется согласие заказчика о начале работ.

#### 4.1 ПЛАНИРОВАНИЕ

4.2.1 Функция по планированию строительных работ обеспечивается техническим директором.

4.2.2 Работы по снабжению планируются А.О. = Монтаж = при помощи директора по экономике и снабжению.

4.2.3 Планирование деятельности по ТООК, инспекций обеспечивается начальником службы ОК.

4.2.4 Планирование деятельности по ПККПИ и подтверждение качества работ осуществляется техническим директором.

4.2.5 Подробное описание способов планирования и ответственности за планирование работы проведенной А.О. = Монтаж = представлены в методике ПОК.

#### 4.3 АНАЛИЗ ДОГОВОРА

4.3.1 Работа по анализу договоров выполняется в соответствии с системной методикой, системы.

4.3.2 Документация для представления оферт, договоров и заказов анализируется для обеспечения нижеследующего:

4.3.3 Условия адекватно определены и документально обоснованы;

4.3.4 Любое отличие между условиями договора или заказа и условиями оферт разрешены;

4.3.5 А.О. = Монтаж = в состоянии удовлетворить требования договора или заказа;

	ФИО	Число	Подпись		
Составил	Коваль А.	26.05.00	<i>Коваль А.</i>	Актуальность	Экз.
Проверил	Рэйлену А.	7.06.00	<i>Рэйлену А.</i>	число	№



знак (марка) фирмы	РУКОВОДСТВО ПО КАЧЕСТВУ	А.О. = Монтаж
глава 4	ВЫПОЛНЕНИЕ РАБОТ	стр. 47

4.3.6 Осуществление анализа включает участие всех вовлеченных уровней руководства, предпринимающего необходимые меры для интегрального выполнения требований необходимых для выполнения договоров;

4.3.7 Любое изменения в договоре будет подвергаться такому же уровню анализа и процедуры утверждения как и первоначальный договор;

4.3.8 Регистрация данных вследствие анализа договоров хранятся в системе учёта и обнаруживаются вместе с договорами, по местонахождению службы снабжения.

#### 4.4 КОНТРОЛЬ ДОКУМЕНТОВ И ДАННЫХ

4.4.1 Для обеспечения выполнения строительно + монтажных работ в соответствии с документами после последней проверки, контроль преследует цель установления и поддержания системы ведения контроля документов, а так же их изменений, которые потребовали бы осуществления следующих требований;

4.4.2 Документы и данные, их изменения и обновления анализируются, проверяются и утверждаются до распространения;

4.4.3 Выпуск, анализ и утверждение документов и данных производятся лицами имеющими разрешения на это;

4.4.4 Все документы после последней проверки распространяются по месту проведения работ;

4.4.5 Аннулированные или изъятые из употребления документы немедленно изымаются со всех точек распространения или, использования, чтобы предотвратить, их применение;

4.4.6 Сохраняются регистрационные документы по ведению учета распространения и изъятия документов;

4.4.7 При помощи мер охваченных в документах системы качества обеспечивается выполнение следующих требований;

	ФИО	Число	Подпись	Актуальность	Экз.
Составил	Коваль А.	26.05.00	<i>[Подпись]</i>	число	№
Проверил	Рэймелу А.	2.06.00	<i>[Подпись]</i>		



знак (марка) фирмы	РУКОВОДСТВО ПО КАЧЕСТВУ	А.О. = Монтаж =
глава 4	ВЫПОЛНЕНИЕ РАБОТ	стр. 48

4.4.8 Изменения документов и данных анализируются и утверждаются теми же ответственными лицами которые их первоначально анализировали и утвердили;

4.4.9 Сохраняется учёт о идентификации изменений и проверок документов;

4.4.10 Ведение контроля последних проверок методик, инструкций и планов по контролю качества проводится путем составления и периодического распространения действующего списка М/И.

4.4.11 Функциональная ответственность и связанные с нею действия для обеспечения контроля документов и данных, а также их изменений охвачены в процедурах системы.

#### 4.5 МЕТОДИКИ И ИНСТРУКЦИИ

4.5.1 Все работы выполняемые А.О. = Монтаж = и попадающие под действие Закона о качестве в строительстве выполняются только на основании письменных и утвержденных методик, инструкций и процедур.

4.5.2 Методики/инструкции содержат: цель, область, ответственность, условия, исполнительные требования, необходимые приспособления, инструмент справочные документы, формуляры и протоколы.

4.5.3 Методики/инструкции разрабатываются службами \_\_\_\_\_ А.О. = Монтаж = утверждаются, пересматриваются и обновляются в соответствии с требованиями процедур ПОК.

#### 4.6 ИДЕНТИФИКАЦИЯ И ОБНАРУЖЕНИЕ

Работа по идентификации и обнаружению материалов/продукции и их прослеживание при заказе, изготовлении, приемке, вложении в производство и сдаче заказчику, а также сохранение их идентификации по проектной документации и регистрам качества производится \_\_\_\_\_

А.О. = Монтаж = согласно требований методик ПОК.

#### 4.7 СНАБЖЕНИЕ МАТЕРИАЛАМИ/ПРОДУКЦИЕЙ

	ФИО	Число	Подпись	Актуальность	Экз.
Составил	Коваль А.	26.05.00	<i>А.О.</i>	число	№
Проверил	Резилену А.	7.06.00	<i>Р.А.</i>		



знак (марка) фирмы	РУКОВОДСТВО ПО КАЧЕСТВУ	А.О. = Монтаж =
глава 4	ВЫПОЛНЕНИЕ РАБОТ	стр. 49

4.7.1 При помощи ПОК устанавливаются меры для планирования методики контроля и осуществления работ по снабжению в А.О. = Монтаж =

4.7.2 Этими мерами А.О. = Монтаж = обеспечивает проведение работ по поставкам согласно Закона о качестве в строительстве для ПОК, а именно:

а) поставщики должны быть выбраны оценкой и отбором согласно методик снабжения;

б) договора должны заключаться только с поставщиками принятыми А.О. = Монтаж =

в) снабжение производится планомерно путем корреляции работы по снабжению с графиками выполнения работ;

г) надзор за поставщиками;

д) приёмка и подтверждение качества полученной продукции/материалов;

е) документальное обоснование всех работ по снабжению;

ж) ведение контроля за учётом заказанной продукции, полученной, складированной и поставляемой к месту вложения в производство, в том числе и приложенных документов.

4.7.3 Снабжение производится в соответствии с методикой ПОК и специфическими рабочими методиками, составленными службой снабжения.

#### 4.8 ПРИЁМКА, СКЛАДИРОВАНИЕ, ПЕРЕМЕЩЕНИЕ И ХРАНЕНИЕ ПРОДУКЦИИ

4.8.1 Работы по приёмке, складированию, перемещению и хранению продукции, приобретённой А.О. = Монтаж = производится в соответствии с методикой ПОК и со специфическими рабочими процедурами.

4.8.2 При содействии директора по экономике и снабжению осуществляется организация складирования таким образом, чтобы были соблюдены требования

	ФИО	Число	Подпись		
Составил	Ковалев А.	26.05.00	<i>Ковалев А.</i>	Актуальность	Экз.
Проверил	Рябенко А.	4.06.00	<i>Рябенко А.</i>	число	№



знак (марка) фирмы	РУКОВОДСТВО ПО КАЧЕСТВУ	<i>А.О. = Монтаж</i>
глава 4	ВЫПОЛНЕНИЕ РАБОТ	стр. 50

об отделении принятой продукции от продукции находящейся в карантине, кроме того также обеспечивается ведение учёта полученной продукции и запасов на складе.

#### 4.9 ПРОИЗВОДСТВО ПРОДУКЦИИ

4.9.1 *А.О. = Монтаж*, в качестве подразделения изготавливающего продукцию для собственных работ обеспечивает при помощи ПОК выполнение следующих требований:

- изготовление продукции только после составления и утверждения специфических рабочих и контрольных методик и процедур;
- соблюдение требований по перемещению, транспортировке и складированию;
- подтверждение качества продукции согласно действующей методике;
- составление протоколов качества.

4.9.2 Работа по изготовлению продукции в рамках *А.О. = Монтаж* должна соблюдать требования Закона о качестве в строительстве для категории обеспечения качества каждого вида продукции.

#### 4.10 ПРОДУКЦИЯ ПОСТАВЛЯЕМАЯ ЗАКАЗЧИКОМ

4.10.1 Руководство *А.О. = Монтаж* обеспечит при приёмке продукции поставляемой заказчиком, проведение следующих работ на основании письменных процедур:

- приёмка продукции;
- ведение контроля полученной продукции, начиная с момента получения до введения её в производство;
- уведомление заказчика в письменном виде про любую несоответствующую, поврежденную продукцию при получении либо в период хранения.

#### 4.11 ИДЕНТИФИКАЦИЯ И ПРОСЛЕЖИВАЕМОСТЬ ПРОДУКЦИИ

4.11.1 Все материалы/продукция, используемые при выполнении работ по договору с *А.О. = Монтаж*, идентифицируются по применяемой документации, от получения до вложения в производство.

	ФИО	Число	Подпись		
Составил	<i>Коваль А.</i>	<i>26.05.00</i>	<i>[Подпись]</i>	Актуальность	Экз.
Проверил	<i>Райляну А.</i>	<i>4.06.00</i>	<i>[Подпись]</i>	число	№



знак (марка) фирмы	РУКОВОДСТВО ПО КАЧЕСТВУ	А.О. = Монтаж =
глава 4	ВЫПОЛНЕНИЕ РАБОТ	стр. 51

4.11.2 Обнаруживание продукции обеспечивается при помощи идентичности данных вписанных в исполнительной документации, протоколы качества и системы маркировки материалов/продукции.

4.11.3 Маркировка продукции производится таким образом, чтобы не повредить и не нарушить её предназначение.

4.11.4 Работа по идентификации и обнаружению материалов/продукции и их прослеживание от заказа, изготовления, приёмки, вложения в производство и сдачи заказчику, а также сохранение их идентификации в исполнительной документации и протоколах качества производится А.О.  
= Монтаж = согласно требований системной методики

4.11.5 Установление личности персонала, осуществляющего проверки качества и испытания, выполняется по подписи и печати.

Печать находится под контроль начальника отдела обеспечения качества по списку учёта печатей, которые включают и образец подписей.

	ФИО	Число	Подпись		
Составил	Коваль А.	26.05.00	<i>А.О.</i>	Актуальность	Экз.
Проверил	Резинин А.	7.06.00	<i>А.О.</i>	число	№

Знак (марка) фирмы	РУКОВОДСТВО ПО КАЧЕСТВУ	<i>А.О.</i> <i>= Монтаж =</i>
глава 5	ДЕЯТЕЛЬНОСТЬ ПОДТВЕРЖДЕНИЯ	стр. 52

### СОДЕРЖАНИЕ

- 5.1 Общие меры
- 5.2 Планы по контролю качества, проверки и испытаниям (ПККТИ)
- 5.3 Контроли качества.
- 5.4 Этапы контроля качества, проверок и испытаний
- 5.5 Измерительные и испытательные средства
- 5.6 Контроль процессов
- 5.7 Заключительные проверки и испытания
- 5.8 Регистрации проверок и испытаний
- 5.9 Контроль регистрации качества
- 5.10 Внутренние аудиты качества
- 5.11 Обучение

	ФИО	Число	Подпись	Актуальность	Экз.
Составил	<i>Коваль А.</i>	<i>26.05.00</i>	<i>[Подпись]</i>	Актуальность	Экз.
Проверил	<i>Рябенко А.</i>	<i>7.06.00</i>	<i>[Подпись]</i>	число	№



Знак (марка) фирмы	РУКОВОДСТВО ПО КАЧЕСТВУ	<i>А.О.</i> = <i>Монтаж</i>
глава 5	ДЕЯТЕЛЬНОСТЬ ПОДТВЕРЖДЕНИЯ	стр. 53

## 5.1 ОБЩИЕ МЕРЫ

5.1.1 Руководство *А.О. = Монтаж =* обеспечивает благодаря мерам описанных в данном руководстве, что деятельность по подтверждению соответствия идентифицирована, спланирована и обоснована документально для того чтобы подтвердить соответствие строительно-монтажных работ с исполнительной документацией, стандартами, нормами, требованиями, процедурам методиками и инструкциями.

5.1.2 Деятельность по подтверждению соответствия выполняются и записываются в соответствии с требованиями указанными в планах по контролю качества, проверок и испытаний, разработанных для всех работ и утвержденных согласно требованиям законодательства.

5.1.3 Деятельность по подтверждению соответствия работ выполненным *А.О. = Монтаж =* и продукции приобретенной от поставщиков от поставщиков *А.О. = Монтаж =* проводится квалифицированным персоналом службы ТКК.

## 5.2 ПЛАН ПО КОНТРОЛЮ КАЧЕСТВА, ПРОВЕРКАМ И ИСПЫТАНИЯМ (ПККПИ)

5.2.1 Планы по контролю качества, проверкам и испытаниям являются основными документами для проведения деятельности по подтверждению соответствия.

5.2.2 ПККПИ разработаны планоно, на основании проектной документации, применяемых и утвержденных норм, так чтобы они были использованы до начала работ.

5.2.3 Деятельность по подтверждению соответствия содержащаяся в ПККПИ находится в корреляции с порядком строительно-монтажных работ. ПККПИ охватывают все виды контроля качества, проверки и испытания, порядок их проведения, предварительные условия, критерии применяемости и соответствующие регистрации качества.

5.2.4 Когда требования содержащиеся в ПККПИ выполнены, и внесены в регистры качества, подтверждается, что:

	ФИО	Число	Подпись		
Составил	<i>Ковалев А.</i>	<i>26.05.00</i>	<i>[Подпись]</i>	Актуальность	Экз.
Проверил	<i>Рейсман А.</i>	<i>4.06.00</i>	<i>[Подпись]</i>	число	№



Знак (марка) фирмы	РУКОВОДСТВО ПО КАЧЕСТВУ	<i>А.О. Монтаж-</i>
глава 5	ДЕЯТЕЛЬНОСТЬ ПОДТВЕРЖДЕНИЯ	стр. 54

- работы выполнены, проконтролированы, проверены согласно установленных требований на основании процедур указанных в письменном виде;
- строительные работы не были подтверждены в точках с обязательным перерывом, только в том случае когда в предусмотренных документах были получены письменные согласия от контрольных органов, указавших точки;
- деятельность по контролю за качеством, проверкам и испытаниям и их подписанные, проверенные и утвержденные протоколы гарантируют, что монтаж продукции и выполнение строительно-монтажных работ были произведены правильно и в полном виде.

### 5.3 КОНТРОЛИ КАЧЕСТВА.

5.3.1 Контроли качества, проверки и испытания проводятся согласно процедур ПOK, содержащей требования для:

- идентификации справочных документов, указывающих требования контролей качества, проверок и испытаний;
- идентификации характеристик подлежащих контролю, проверкам;
- критерии применимости;
- описание методов осуществления контролей;
- идентификации лиц осуществляющих ККПИ.

5.3.2 Результаты контролей качества, проверок и испытаний должны быть занесены в отчетах, КОК и в регистрах качества, которые должны идентифицировать работы и сделать ссылки на применённые процедуры.

5.3.3 Результаты ККПИ анализируются для обеспечения выполнения всех критериев применимости.

Применимость документально регистрируются, а лица производившие анализ и подтвердившие применимость номинализированы.

### 5.4 ЭТАПЫ КОНТРОЛЯ КАЧЕСТВА ПРОВЕРОК И ИСПЫТАНИЙ

5.4.1 Определение стадии ККПИ производится в соответствии с методиками ПOK, обеспечивающими что все ККПИ выполнены и применимость продукции/работ известна на весь период проведения работ до сдачи заказчику.

	ФИО	Число	Подпись		
Составил	<i>Коваль А.</i>	<i>26.05.00</i>	<i>[Подпись]</i>	Актуальность	Экз.
Проверил	<i>Розин А.</i>	<i>7.06.00</i>	<i>[Подпись]</i>	число	№



Знак (марка) фирмы	РУКОВОДСТВО ПО КАЧЕСТВУ	<i>А.О. = Монтаж</i>
глава 5	ДЕЯТЕЛЬНОСТЬ ПОДТВЕРЖДЕНИЯ	стр. 55

5.4.2 Системные процедуры охватывают меры и ответственность обеспечивающие выполнение всех инспекций и испытаний в планах а применяемость продукции/работ известна на всём протяжении работ до их сдачи заказчику.

5.4.3 Знание стадии и проверок и испытаний обеспечивается, по фазным путем заполнения регистров качества, согласно планов контроля и при помощи показателей стадии.

5.4.4 После проведения ККПИ, персоналом СНС применяются указатели стадии, показывающие рабочую стадию и стадию утверждаемости продукции, работ.

## 5.5 ИЗМЕРИТЕЛЬНЫЕ И ИСПЫТАТЕЛЬНЫЕ СРЕДСТВА

5.5.1 Все измерительные и испытательные средства используемые в работах *А.О. = Монтаж =* подвергаются метрологическим калибровкам/проверкам согласно требованиям законодательства.

5.5.2 Измерительные и испытательные средства идентифицируются физически при помощи маркировок или ярлыков, а также в документах для того чтобы постоянно знать их состояние с точки зрения калибровки и поверки.

5.5.3 На основании метрологических проверок и калибровок составляются протоколы качества, согласно специфических рабочих процедур.

5.5.4 Когда измерительный прибор или испытательный аппарат выявлен несоответствующим, ответственный персонал должен оценить с сделать заключение в письменном виде, о действительности результатов предыдущих проверок и испытаний. Вследствие оценок решаются уместность повторения проверок, результаты которых являются неопределёнными.

## 5.6 КОНТРОЛЬ ПРОЦЕССОВ

5.6.1 Способ проведения процессов в контролируемых условиях подробно представлен в системных процедурах.

5.6.2 Процессы выполнения работ влияющие на их качество проводятся в контролируемых условиях, только после того как они были обеспечены:

	ФИО	Число	Подпись		
Составил	<i>Ковалев А.</i>	<i>26.05.00</i>	<i>[Подпись]</i>	Актуальность	Экз.
Проверил	<i>Рыжкову А.</i>	<i>7.06.00</i>	<i>[Подпись]</i>	число	№



Знак (марка) фирмы	РУКОВОДСТВО ПО КАЧЕСТВУ	<i>А.О.</i> <i>=Монтаж-</i>
глава 5	ДЕЯТЕЛЬНОСТЬ ПОДТВЕРЖДЕНИЯ	стр. 56

- испытательной документацией и методиками после последней проверки;
- соответствующими материалами и оборудованием;
- обученным персоналом.

5.6.3 Специальные процессы производятся после освидетельствования, на основании письменных и утвержденных методик, а исполнительный и контролирующий персонал для специальных процессов должны быть квалифицированы и иметь разрешение, согласно действующих специфических законов.

5.6.4 Проверка продукции при получении производится приёмочной комиссией, назначенной распоряжением руководства

*А.О. = Монтаж =*

5.6.5 При приёмке проверяется соответствие продукции и материалов со спецификациями, идентификации и их состояния после транспортировки а также регистрами качества, выданными поставщикам.

5.6.6 Результаты проверки при приёмке заносятся в специфических регистрах, согласно установленных процедур.

5.6.7 Деятельность по подтверждению соответствия проводится и отмечается в соответствии с требованиями указанными в планах по контролю, проверкам и испытаниям, разработанных для всех видов исполнительской деятельности и утвержденных согласно требований законодательства.

5.6.8 Контроли качества, проверки и испытания осуществляются по фазно и на всех этапах выполнения работ.

5.6.9 Результаты проверок и испытаний анализируются для обеспечения того, что были выполнены критерии применимости. Применимость обосновано документально, а лица производящие анализ и подтверждающие применимость номинализированы.

## 5.7 ЗАКЛЮЧИТЕЛЬНЫЕ ПРОВЕРКИ И ИСПЫТАНИЯ

5.7.1 Контроли качества заключительная проверка выполненных работ производится для завершения доказательств о соответствии работ с приписываемыми требованиями.

	ФИО	Число	Подпись		
Составил	<i>Коваль А.</i>	<i>26.05.00</i>	<i>[Подпись]</i>	Актуальность	Экз.
Проверил	<i>Рэйменю А.</i>	<i>4.06.00</i>	<i>[Подпись]</i>	число	№



Знак (марка) фирмы	РУКОВОДСТВО ПО КАЧЕСТВУ	А.О. = МОНТАЖ =
глава 5	ДЕЯТЕЛЬНОСТЬ ПОДТВЕРЖДЕНИЯ	стр. 57

5.7.2 Заключительные проверки и испытания производятся до предъявления заказчику объекта к приёмки в эксплуатацию.

5.7.3 Заключительные проверки продукции произведенной А.О.  
= МОНТАЖ = осуществляются в соответствии с планом качества, при помощи специфических процедур (обследования, проверок, измерений или испытаний), учитывая тип и характеристику продукции, а также специфические требования к критериям применяемости при выдачи продукции.

## 5.8 РЕГИСТРАЦИЯ ПРОВЕРОК И ИСПЫТАНИЙ

5.8.1 Результаты контролей качества, проверок и испытаний должны отмечаться в отчётах и протоколах качества, которые должны идентифицировать работы, исполнительный и контрольный персонал и делают ссылки на применённые методики.

## 5.9 КОНТРОЛЬ РЕГИСТРАЦИИ КАЧЕСТВА

5.9.1 При помощи документов системы качества установлен способ получения, идентификации, разработки, проверки, регистрации, распространения, утверждения, ведения контроля и хранения регистров качества вытекающих из деятельности А.О. = МОНТАЖ =, также и регистров полученных от поставщиков.

5.9.2 Регистры качества как результат выполнения строительно-монтажных работ передаются заказчику для разработки Технического паспорта Сооружения в условиях и сроках, установленных в договоре.

5.9.3 Регистры которые не подтверждают качество работ, но составлены как результат внедрения системы качества (отчёты по аудиту, отчёты по анализу договоров, отчёты по оценке и т. д.) хранятся в архиве А.О. = МОНТАЖ = на период указанный в специфических процедурах.

5.9.4 В разработанных методиках уточнена ответственность, которая обеспечивает:

- установлены до начала работы регистрации которые предшествуют началу какой либо деятельности;

	ФИО	Число	Подпись		
Составил	Коваль А.	26.05.00	<i>Коваль А.</i>	Актуальность	Экз.
Проверил	Рэймму А.	4.06.00	<i>Рэймму А.</i>	число	№



Знак (марка) фирмы	РУКОВОДСТВО ПО КАЧЕСТВУ	<i>А.О.</i> <i>= Монтаж =</i>
глава 5	ДЕЯТЕЛЬНОСТЬ ПОДТВЕРЖДЕНИЯ	стр. 58

- установлена система ведения контроля регистрации от их выпуска, во время выполнения работ, хранения в архив и до сдачи заказчику;
- все регистры должны быть утверждены, кодифицированы, легко обнаруживаемы и обеспечивающими соответствие с продукцией/работой, к которым они относятся;
- регистры качества хранятся в архиве в условиях безопасности и защищены от не разрешенного доступа к ним.

5.9.5 Работа по ведению контроля за регистрами качества проводится согласно установленным процедурам.

### 5.10 ВНУТРЕННИЕ АУДИТЫ КАЧЕСТВА

5.10.1 Для оценки стадии внедрения и эффективности системы качества, *А.О. = Монтаж.* применяет при помощи службы ОК планируемую и документально обоснованную систему внутренних аудитов.

5.10.2 Аудиты проводятся на основании плана разработанного службой ОК и утвержденного генеральным директором. План разрабатывается таким образом, чтобы покрыть все применяемые элементы системы качества.

5.10.3 Персонал проводящий аудиты является квалифицированным и обученным и не несет ответственность за исполнение или проверку рассматриваемых работ. Осуществление аудитов выполняется в соответствии с карточками - опросниками составленными на основании методик применяемых к работам, подвергаемым аудиту.

5.10.4 Результаты аудита заносятся в "Отчет по аудиту" и доводятся до сведения начальникам соответствующих служб/строительных площадок.

5.10.5 Установленные недостатки описываются довольно подробно в отчетах, для того чтобы проверяемая организация могла бы разработать и внедрить корректирующие действия.

5.10.6 Проверка внедрения и эффективности корректирующих и предупреждающих действий проводится при помощи аудитов прослеживания.

	ФИО	Число	Подпись		
Составил	<i>Ковалев А.</i>	<i>26.05.00</i>	<i>[Подпись]</i>	Актуальность	Экз.
Проверил	<i>Рыленко А.</i>	<i>7.06.00</i>	<i>[Подпись]</i>	число	№



Знак (марка) фирмы	РУКОВОДСТВО ПО КАЧЕСТВУ	А.О. = Монтаж =
глава 5	ДЕЯТЕЛЬНОСТЬ ПОДТВЕРЖДЕНИЯ	стр. 59

5.10.7 Подробное описание действий связанных с проведением аудита приводится в установленной методике.

## 5.11 ОБУЧЕНИЕ

5.11.1 Руководство А.О. = Монтаж = заверяет, что использует в установленной деятельности для обеспечения качества работ только квалифицированной, обученный и компетентный персонал.

5.11.2 Для выполняемых поставленных задач персонал отбирается на основании квалификации, способности и опыта.

5.11.3 Персонал периодически обучается на основании программ по обучению, составленных каждым начальником службы/строительной площадки.

5.11.4 Руководство А.О. = Монтаж = проверяет и утверждает программы по обучению персонала проводящего деятельность влияющую на качество работ.

5.11.5 Тематика обучения персонала установлена по специфическим темам, соответственного с проводимой деятельностью и принимая во внимание техническую подготовку по специальности, предыдущий опыт в данной области, степень подготовки категорий персонала и место работы.

5.11.6 В деятельность по подготовке и обучению персонала подробно списана в установленной методике.

	ФИО	Число	Подпись	Актуальность	Экз.
Составил	Коваль А.	26.05.00	<i>[Подпись]</i>	число	№
Проверил	Раймун А.	7.06.00	<i>[Подпись]</i>		



Знак (марка) фирмы	РУКОВОДСТВО ПО КАЧЕСТВУ	<i>А.О. = Монтаж</i>
глава 6	ТЕХНИЧЕСКОЕ ОБСЛЕДОВАНИЕ ПО ОБЕСПЕЧЕНИЮ КАЧЕСТВА	стр. 61

**6. СОДЕРЖАНИЕ**

- 6.1 Планирование технического обследования по обеспечению качества. (ТООК)
- 6.2 Система технического обследования по обеспечению качества (ТООК)

	ФИО	Число	Подпись	Актуальность	Экз.
Составил	<i>Коваль А.</i>	<i>26.05.00</i>	<i>[Подпись]</i>		
Проверил	<i>Райленко А.</i>	<i>7.06.00</i>	<i>[Подпись]</i>	число	№

Знак (марка) фирмы	РУКОВОДСТВО ПО КАЧЕСТВУ	<i>А.О. = Монтаж</i>
глава 6	ТЕХНИЧЕСКОЕ ОБСЛЕДОВАНИЕ ПО ОБЕСПЕЧЕНИЮ КАЧЕСТВА	стр. 62

### 6.1 ПЛАНИРОВАНИЕ ТЕХНИЧЕСКОГО ОБСЛЕДОВАНИЯ ПО ОБЕСПЕЧЕНИЮ КАЧЕСТВА (ТООК)

6.1.1 *А.О. = Монтаж* при помощи службы ОК применяет планируемую и документально обоснованную систему технического обследования по обеспечению качества для оценки внедрения и эффективности собственной ПОК и ПОК поставщиков.

6.1.2 - Внутренние и внешние ТООК проводятся на основании годовых планов разработанных службой ОК, утвержденных директором *А.О. = Монтаж* и заказчиком.

6.1.3 Планы по ТООК разрабатываются таким образом, чтобы охватить все применяемые элементы ПОК.

6.1.4 При осуществлении плана по ТООК используются следующие виды обследований:

- ТООК организация /работы;
- ТРОК системы;
- ТРОК процесса.

6.1.5 Планы по ТРОК устанавливают частоту обследований и должны учитывать:

- зрелость ПОК по которой делается обследование;
- результаты оценки внедрения и эффективности ПОК с предыдущего года;
- покрытие видов ТООК ( согласно п.6.1.4)

### 6.2 СИСТЕМА ТЕХНИЧЕСКОГО ОБСЛЕДОВАНИЯ ПО ОБЕСПЕЧЕНИЮ КАЧЕСТВА (ТООК)

6.2.1 *А.О. = Монтаж* при помощи служба ОК осуществляет:

- внутренние ТООК на строительных площадках, проводящих свою работу в режиме обеспечения качества, для оценки эффективности и стадии внедрения ПОК;
- внешние ТООК у поставщиков продукции/услуг для:

	ФИО	Число	Подпись		
Составил	<i>Коваль А.</i>	<i>26.05.00</i>	<i>[Подпись]</i>	Актуальность	Экз.
Проверил	<i>Раймену А.</i>	<i>4.06.00</i>	<i>[Подпись]</i>	число	№



Знак (марка) фирмы	РУКОВОДСТВО ПО КАЧЕСТВУ	<i>А.О.</i> <i>= Монтаж</i>
глава 6	ТЕХНИЧЕСКОЕ ОБСЛЕДОВАНИЕ ПО ОБЕСПЕЧЕНИЮ КАЧЕСТВА	стр. 63

- а) оценки их способности до заключения договоров;  
б) оценки стадии внедрения и эффективности их собственной ПОК.

6.2.2 Персонал проводящий ТООК является квалифицированным и обученным и не несёт ответственность за выполнение или проверку обследуемой деятельности.

6.2.3 Проведение технических обследований и проверок по обеспечению качества делается в соответствии с КОК, составленных на основании методов применяемых к рассматриваемой деятельности.

6.2.4 Отчёт о результатах обследований и проверок представлен в " Отчёте о ТООК " и " Отчёт о проверках". Выявленные недостатки описывают довольно подробно в отчётах, для того чтобы проверяемая организация могла предложить и внедрить корректирующие действия. Отчёты передаются проверяемой организации, директору, заказчику и *А.О. = Монтаж*

6.2.5 Проверяемая организация разрабатывает программу корректирующих действий и сообщает дату, к которой будет завершено внедрение корректирующих действий.

6.2.6 На основании анализов проведенных инженерами службы ОК и наблюдений за деятельностью по ТООК, из которых следуют неопределенности внедрения ПОК, возможно установление дополнительных ТООК, для идентификации и корректировки условий противоположенных качеству.

6.2.7 Документы полученные вследствие ТООК являются непостоянными регистрациями, которые сохраняются до ввода в эксплуатацию.

6.2.8 Подробное описание действий связанных с проведением ТООК приводится в системной методике ПОК.

	ФИО	Число	Подпись	Актуальность	Экз.
Составил	<i>Коваль А.</i>	<i>26.05.00</i>	<i>[Подпись]</i>		
Проверил	<i>Рэймяну А.</i>	<i>7.06.00</i>	<i>[Подпись]</i>	число	№

Знак (марка) фирмы	РУКОВОДСТВО ПО КАЧЕСТВУ	<i>А.О.</i> <i>= Монтаж</i>
глава 7	КОРРЕКТИРУЮЩИЕ ДЕЙСТВИЯ	стр. 64

**СОДЕРЖАНИЕ**

- 7.1 Несоответствия
- 7.2 Корректирующие действия
- 7.3 Предупреждающие действия

	ФИО	Число	Подпись		
Составил	<i>Коваль А.</i>	<i>26.03.00</i>	<i>[Подпись]</i>	Актуальность	Экз.
Проверил	<i>Рэйменко А.</i>	<i>4.06.00</i>	<i>[Подпись]</i>	число	№



Знак (марка) фирмы	РУКОВОДСТВО ПО КАЧЕСТВУ	<i>А.О.</i> <i>= Монтаж</i>
глава 7	КОРРЕКТИРУЮЩИЕ ДЕЙСТВИЯ	стр. 65

## 7.1 НЕСООТВЕТСТВИЯ

7.1.1 При помощи методик РАС установлены меры и ответственность, которыми обеспечиваются идентификация, предоставлению, анализ, указание о порядке обращения с несоответствиями и контроль документов продукции, несоответствующей специфическим требованиям.

7.1.2 Руководство *А.О. = Монтаж =* гарантирует, что несоответствия будут идентифицированы и отмечены на следующих этапах деятельности:

- при приёмке материалов и продукции полученных от поставщиков;
- при выдаче материалов и продукции со склада для строительных площадок и мастерских;
- во время производства продукции или работ и их проверке;
- при сдаче/передаче заделов;
- при сдаче работ заказывающей организации;
- вследствие аудиторной деятельности.

7.1.3 Когда обнаружена несоответствующая продукция, её идентифицируют маркировкой, наклеиванием ярлыков, прикреплением табличек или любыми другими эффективными методами, а также путем её отделения, когда это возможно. Когда отделение не возможно произвести, при помощи специфических мер обеспечивается предупреждение незавершенного её использования или установки.

7.1.4 В том случае когда продукция отремонтирована и/или переделана производится её перепроверка в соответствии с применимыми методиками. Работы по контролю и оценке несоответствующей продукции гарантируют, что установленные корректирующие действия ведут к предупреждению повторения причин породивших несоответствия.

7.1.5 Отчет о несоответствии составляется согласно инструкции по заполнению формуляра RNC. Отчёт составляет подробно, для того чтобы на основании содержащихся в нем можно было бы осуществить анализ, оценку для его предоставления в распоряжении проектировщика.

	ФИО	Число	Подпись	Актуальность	Экз.
Составил	<i>Коваль А.</i>	<i>26.05.00</i>	<i>[Подпись]</i>		
Проверил	<i>Рябенку А.</i>	<i>7.06.00</i>	<i>[Подпись]</i>	число	№



Знак (марка) фирмы	РУКОВОДСТВО ПО КАЧЕСТВУ	<i>А.О.</i> <i>= Монтаж =</i>
глава 7	КОРРЕКТИРУЮЩИЕ ДЕЙСТВИЯ	стр. 66

7.1.6 В методиках указанных в п.7.1.1 уточняется и ответственность за установление и устранение породивших несоответствия для предупреждения их повторения.

7.1.7 *А.О. = Монтаж =* гарантирует, что отремонтированная и/или переделанная продукция будет перепроверена в соответствии с применяемыми методиками.

7.1.8 Работы по контролю и оценке несоответствующей продукции гарантируют что установленные корректирующие действия ведут к предупреждению повторения причин породивших несоответствие.

## 7.2 КОРРЕКТИРУЮЩИЕ ДЕЙСТВИЯ

7.2.1 *А.О. = Монтаж =* при помощи методики РАС описывает меры и уточнение ответственности за:

- идентификацию условий противоположенных качеству;
- определение причин вызвавших появление противоположных качеству;
- анализ тенденции к эволюции условий противоположных качеству;
- проведение корректирующих действий с целью предупреждения их повторения;
- внедрение корректирующих действий.

7.2.2 *А.О. = Монтаж =* обязуется идентифицировать условия противоположные качеству, идентифицировать в протоколах и сообщать все данные необходимые для полного анализа условий и причин и провести корректирующие действия для предупреждения их повторения.

7.2.3 Условия противоположные качеству, группой СТС во время идентифицированные ССVI, отмечаются в записках по выявлению, при помощи которых она требует от исполнительной стройки проведение и внедрение необходимых корректирующих действий. Если обнаруживаются значительные отклонения от требований технической документации или от документов РАС, группа СТС выдает распоряжение о прекращении работ, при помощи которого требует принятие необходимых корректирующих действий.

	ФИО	Число	Подпись	Актуальность	Экз.
Составил	<i>Коваль А.</i>	<i>26.05.00</i>	<i>[Подпись]</i>	число	№
Проверил	<i>Раменю А.</i>	<i>7.06.00</i>	<i>[Подпись]</i>		



Знак (марка) фирмы	РУКОВОДСТВО ПО КАЧЕСТВУ	<i>А.О.</i> <i>= Монтаж</i>
глава 7	КОРРЕКТИРУЮЩИЕ ДЕЙСТВИЯ	стр. 67

7.2.4 За установленные недостатки во время проверок и ЕТАС, осуществленные службой АҚ, преследуется:

- начинание корректирующих действий в обследованной службе/строительной площадке;
- порядок выполнения корректирующих действий;
- подтверждение перекрытия РАС после того как, были устранены недостатки, а также причины, обусловившие их появление.

### 7.3 ПРЕДУПРЕЖДАЮЩИЕ ДЕЙСТВИЯ

7.3.1 Определение действий предназначенных для предупреждения появления недостатков и несоответствий во время проведения деятельности и выполнения работ производится путем:

- анализа факторов обусловивших появление несоответствий;
- анализ тенденций развития условий противоположных качеству;
- анализ результатов аудиторских проверок проведенных в собственной деятельности *А.О. = Монтаж*
- анализ жалоб полученных от заказчика.

7.3.2 Подтверждение заранее внедрённых действий, фиксируются в дополнительных протоколах по качеству.

7.3.3 Выделенная информация по принятым мерам подвергается периодическим анализам проведенные административным управлением.

	ФИО	Число	Подпись		
Составил	<i>Коваль А.</i>	<i>26.05.00</i>	<i>А.О.</i>	Актуальность	Экз.
Проверил	<i>Резицу А.</i>	<i>7.06.00</i>	<i>С.О.</i>	число	№

Знак (марка) фирмы	РУКОВОДСТВО ПО КАЧЕСТВУ	<i>А.О.</i> <i>= Монта...</i>
глава 8	ДОКУМЕНТЫ И РЕГИСТРАЦИИ	стр. 68

СОДЕРЖАНИЕ

- 8.1 Контроль документов
- 8.2 Регистрации

	ФИО	Число	Подпись	Актуальность	Экз.
Составил	<i>Коваль А.</i>	<i>26.05.00</i>	<i>[Подпись]</i>	—	№
Проверил	<i>Рыжму А.</i>	<i>4.06.00</i>	<i>[Подпись]</i>	число	№



Знак (марка) фирмы	РУКОВОДСТВО ПО КАЧЕСТВУ	А.О. = Монтаж
глава 8	ДОКУМЕНТЫ И РЕГИСТРАЦИИ	стр. 69

## 8.1 КОНТРОЛЬ ДОКУМЕНТОВ

8.1.1 А.О. = Монтаж устанавливает при помощи документов ПОК систему ведения контроля документов для осуществления деятельности по идентификации, выпуску, анализу, утверждению, распространению и архивному хранению всех документов используемых при работах по снабжению, производстве продукции и выполнении работ.

- 8.1.2 В документах ПОК установлены следующие меры:
- документы, изменения и их обновления проанализированы, проверены и утверждены до их распространения;
  - выпуск, анализ и утверждение документов производятся лицами имеющими разрешение;
  - все документы после последней проверки представлены по месту проведения работ;
  - аннулированные документы идентифицированы и изъяты из обращения;
  - сохраняются все протоколы для ведения учёта, распространения и изъятия документов;
  - сохраняется отчётность об идентификации изменений и проверке документов.

## 8.2 РЕГИСТРАЦИИ КАЧЕСТВА

8.2.1 При помощи документов ПОК А.О. = Монтаж устанавливается порядок получения, идентификации, разработки, приёмки, регистрации, распространения, утверждения, ведения контроля и хранения регистраций качества вытекающие из деятельности А.О. = Монтаж, а также регистраций полученных от поставщиков.

8.2.2 А.О. = Монтаж гарантирует, что не постоянные регистрации будут храниться в течение времени, установленного договором для того чтобы показать, что работа была выполнена в соответствии с установленными требованиями.

8.2.3 При помощи утвержденных процедур и инструкций уточнена ответственность и меры, которые гарантируют что:

- они установлены до начала работ, предшествующих этапам снабжения, производства продукции, строительно + монтажных работ, сдачи работ;
- установлена система ведения контроля за регистрациями от их выпуска в процессе выполнения работ, передачи в архив и до передачи заказчику;
- все регистрации качества должны быть утверждены, разборчивы, размножаемы, кодифицированы, легко обнаруживаемы и обеспечивать соответствие с относящимся к ним продукции/работам.

	ФИО	Число	Подпись	Актуальность	Экз.
Составил	Коваль А.	26.05.00	<i>Коваль А.</i>	число	№
Проверил	Раймену А.	7.06.00	<i>Раймену А.</i>		

Знак (марка) фирмы	РУКОВОДСТВО ПО КАЧЕСТВУ	А.О. = Монтаж
глава 9	ПЕРЕМЕЩЕНИЕ, СКЛАДИРОВАНИЕ, ХРАНЕНИЕ	стр. 70

**СОДЕРЖАНИЕ**

- 9.1 Перемещение
- 9.2 Складирование
- 9.3 Хранение
- 9.4 Поставка

	ФИО	Число	Подпись	70	
Составил	Коваль А.	26.05.00	<i>А.Коваль</i>	Актуальность	Экз.
Проверил	Резинин А.	7.06.00	<i>А.Резинин</i>	число	№



Знак (марка) фирмы	РУКОВОДСТВО ПО КАЧЕСТВУ	<i>Н.О.</i> <i>= Монтаж</i>
глава 9	ПЕРЕМЕЩЕНИЕ, СКЛАДИРОВАНИЕ, ХРАНЕНИЕ	стр. 71

## 9. ПЕРЕМЕЩЕНИЕ, СКЛАДИРОВАНИЕ, ХРАНЕНИЕ

### 9.1 ПЕРЕМЕЩЕНИЕ

9.1.1 Перемещение производится только персоналом имеющим разрешение в соответствии с требованиями предписаний НАТИ и используя грузоподъемные механизмы, разрешенные НАТН (при необходимости).

9.1.2 Персонал перемещающий продукцию и материалы должен быть обучен требованиям действующих правил, так чтобы предупредить их аварию или повреждение.

### 9.2 СКЛАДИРОВАНИЕ

9.2.1 При получении продукции на склад производится количественная приёмка продукции. Допущенная продукция складировается по видам, партиям или загрузкам в складских пространствах, которые должны им обеспечить сохранение качественных характеристик.

9.2.2 Складские пространства благоустроены таким образом, чтобы обеспечить требования указанные поставщиками.

9.2.3 Несоответствующая продукция складировается в карантинной зоне с целью предупреждения её использования.

9.2.4 Служба снабжения обеспечивает ведение учёта полученной продукции и запасов на складе.

### 9.3 ХРАНЕНИЕ

9.3.1 Для продукции находящейся в складских пространствах применяются меры хранения специфичные каждому виду продукции в отдельности, в соответствии техническими условиями или рекомендациями представленными поставщиком.

9.3.2 Продукция первоначально принятая, но со временем переставшая удовлетворять требованиям качества (истечение гарантийного срока, повреждение и т.д.), должна быть отделена в карантинные зоны. Это продукция подлежит проверке с целью определения возможностей её использования или отсутствия таковой.

### 9.4 ПОСТАВКА

9.4.1 Поставка продукции выполненной *Н.О. = Монтаж* производится в условиях хранения продукции предохранения качества, специфических каждому виду продукции в отдельности и в соответствии с договорными требованиями.

	ФИО	Число	Подпись	71	
Составил	<i>Коваль А.</i>	<i>26.05.00</i>	<i>[Подпись]</i>	Актуальность	Экз.
Проверил	<i>Ройменю А.</i>	<i>7.06.00</i>	<i>[Подпись]</i>	число	№



Знак (марка) фирмы	РУКОВОДСТВО ПО КАЧЕСТВУ	<i>А.О. = МОНТА</i>
глава 10	ВИДЫ ДЕЯТЕЛЬНОСТИ	стр. 72

## 10. ВИДЫ ДЕЯТЕЛЬНОСТИ

### 1. Земляные работы

- 1.1 Земляные работы
- 1.2 Укрепление и уплотнение грунтов
- 1.4 Дренажные работы
- 1.5 Плотины, дамбы и насыпи

### 2. Возведение конструкций

- 2.1 Свайные фундаменты
- 2.2 Здание из кладочных материалов высотой до 2 этажей
- 2.3 Здание из кладочных материалов высотой более 2 этажей
- 2.4 Здания и сооружения из сборных бетонных и железобетонных элементов высотой до 2 этажей
- 2.7 Здания и сооружения из сборных элементов с каркасом из монолитного или сборного железобетона
- 2.10 Работы по благоустройству территории
- 2.24 Деревянные конструкции
- 2.25 Усиление несущих конструкции

### 3. Работы по защите конструкций и оборудования

- 3.1 Стропильные конструкции и кровли
- 3.2 Гидроизоляция
- 3.3 Теплоизоляция
- 3.4 Защита от коррозии

### 4. Отделочные работы

- 4.1 Штукатурка
- 4.2 Полы

### 5. Внутренние сети и оборудование

- 5.1 Сети водопровода и канализации
- 5.2 Тепловые сети

### 6. Внешние сети и оборудования

- 6.1 Сети водопровода и канализации
- 6.2 Тепловые сети

### 7. Монтаж оборудования и технологических устройств

- 7.1 Водомеры
- 7.4 Котлы с давлением до 0,07 Мпа и температурой до 115° С

	ФИО	Число	Подпись	Актуальность	Экз.
Составил	<i>Соваль А.</i>	<i>26.05.00</i>	<i>[Подпись]</i>	число	№
Проверил	<i>Вильму А.</i>	<i>7.06.00</i>	<i>[Подпись]</i>		