



TINAZ
Tarım ve Sanayi Makinaları

REMORCĂ
TINAZ - 4/5/8/10/12T

Paşaport tehnic

1. DESTINAȚIA ȘI DOMENIUL DE APLICARE

Remorcă cu 1/2 axe basculantă pentru tractor **TINAZ** este destinată pentru transportarea produselor pomilegumicole, viticole și a altor încărcături friabile agricole și din domeniul construcțiilor, salubritate pe orice tipuri de drumuri și în condiții de câmp cu o viteză maximă de 40 km/h.

Remorca nu trebuie utilizată în alt scop decât cel descris mai sus. Utilizarea prevăzută include, de asemenea, toate activitățile legate de utilizarea în siguranță și funcționarea și întreținerea corectă. Remorca este descărcată manual sau prin plasarea încărcăturii în lateral.

Remorca este proiectată pentru conectarea la tractoare agricole de diferite puteri, echipate cu un sistem hidraulic de putere extern, o priză electrică pentru sisteme electrice de iluminat și avertizare.

Remorcă se agregă cu tractoarele de clasa 1,4-2 echipate cu un dispozitiv de cuplare-tracțiune, borne de ieșire pneumatice și electrice și dispozitiv hidraulic de basculare și ridicare a benei.

Nu folosiți această remorcă pentru a transporta combustibil, butelii de gaz, substanțe periculoase pentru mediu sau încărcătură similară datorită cerințelor de compatibilitate pentru transportul materialelor periculoase. Producătorul nu este responsabil pentru nicio daune suferite, deoarece un astfel de transport este responsabilitatea exclusivă a utilizatorului. Remorca poate fi utilizată numai de către persoane care au citit manualul de utilizare și care au fost instruite în privința pericolelor și a primului ajutor victimelor accidentelor.

Respectați toate legile aplicabile privind prevenirea accidentelor și toate celelalte reglementări general acceptate de siguranță, sănătate și trafic. Producătorul nu este responsabil pentru nicio daune rezultate din modificările neautorizate ale acestei remorci.

Remorcă se poate utiliza pentru exploatarea în regiunile cu climă moderată la temperatura mediului înconjurător de la 40°C până la minus 40°C și climă tropicală la temperatură peste plus 40°C.

Remorcă are o platformă cu obloane rabatabile în părțile laterale și în spate și se fabrică cu sistem de frînare hidraulic pe ambele axe.

La dorință clientului remorcă este completată cu obloane suplimentare.

1.2. IDENTIFICAREA VEHICULULUI (număr VIN):

Remorca are un șasiu care constă din 8 caractere. Numărul șasiului șampilat sau gravat se află pe partea șasiului din colțul din dreapta din față al remorcii. Remorca este urmărită cu numărul de șasiu în timpul utilizării. Plăcuța de tip este atașată la colțul din față drept inferior al remorcii folosind nituri sau adevizi.

2. CARACTERISTICI TEHNICE

Parametrii principali și caracteristicile remorcii **TINAZ** sunt indicate în tabelul 1.

Tabelul 1

Tip	u.m.	BRK -D -4T	BRK-D-5T	BRK-D-8T	BRK-D-10T	BRK-D-12T
Capacitatea de încărcare	tone	4	5	8	10	12
Greutatea proprie	kg	1180	2300	2800	2900	3000
Lungimea remorcii	mm	3000	4500	4800	5000	5000
Lățimea remorcii	mm	1920	2200	2200	2200	2300
Înălțimea obloanelor laterale/extensii	mm	400/300	600/400	600/300+300	600/400+400	700/400+400
Grosimea obloanelor	mm	2	2	2	2	2
Grosimea podelei	mm	2,5	2,5	2,5	2,5	2,5
Volumul de încărcare	m ³	4,0	9,9	11,64	15,4	17,25
Pneuri	—	10.0/75 - 15.3	9.00/16 sau 12.5/80 - 15,3	12.5/80 - 15,3	400/60-15,5	400/60-15,5
Echipare standard:	—					
Tipul cadrului șaiului	—	1 axă	2 axe	2 axe	2 axe	2 axe
Suspensia	—	Foi lamelare	Foi lamelare	Foi lamelare	Foi lamelare	Foi lamelare
Basculare	—	3 părți: Spate, lateral dreapta,	3 părți: Spate, lateral dreapta,	3 părți: Spate, lateral dreapta,	3 părți: Spate, lateral dreapta,	3 părți: lateral dreapta lateral stînga
Instalația de frână	—	Hidraulică la o axă	Pneumatică la ambele axe	Pneumatică la ambele axe	Pneumatică la ambele axe	Pneumatică, la ambele axe
Iluminare	—	+	+	+	+	+

OBLIGAȚII DE GARANȚIE

Întreprinderea-productoare garantează corespunderea remorcii **TINAZ** cu prevederile prescripției tehnice cu condiția respectării de către utilizator a regulilor de exploatare și deservirea stabilită în ghidul de exploatare.

Termenul de garanție a remorcilor (cu excepția pneurilor) se stabilește **de 12 luni** de la data comercializării remorcii beneficiarului.

Garanția nu se referă la defectele, care au avut loc în urma exploatării incorecte, transportare, păstrarea sau folosirea articolului nu după destinație, schimbarea construcției, reparației consumatorului.

Condițiile de garanție:

1. Producătorul oferă o remorcă proiectată și fabricată în conformitate cu standardele în vigoare. Acest lucru asigură că nu există defecte de fabricație pe remorca livrată.
2. BARK oferă service în garanție pentru remorcă timp de 12 de luni de la data primei vânzări, cu condiția ca remorca să fie utilizată în scopul propus și să fie respectate recomandările din manual.
3. Un talon de garanție completat corect de la dealer este dovada garanției producătorului; Acceptarea termenilor de garanție trebuie confirmată prin semnătura cumpărătorului.
4. Garanția de calitate acoperă defectele remorcii cauzate de defecte de fabricație, defecte de material și vicii ascunse.
5. Garanția nu se aplică componentelor și pieselor supuse uzurii naturale, de ex. anvelope, furtunuri hidraulice, plăcuțe de frână și furtunuri pneumatice spiralate.
6. Garanția nu acoperă daune mecanice sau alte daune rezultate din utilizarea necorespunzătoare, întreținerea necorespunzătoare sau reglarea necorespunzătoare a remorcii.
7. Garanția nu acoperă daunele rezultate din depozitarea necorespunzătoare a mașinii.
8. Orice modificare neautorizată adusă mașinii de către utilizator va anula automat garanția.
9. Producătorul nu este responsabil pentru pierdere, deteriorare sau distrugere a produsului din alte cauze decât defectele mașinii furnizate.
10. În perioada de garanție, producătorul va elimina orice defecte rezultate din neglijența producătorului.
11. Reparațiile în garanție se efectuează în termen de la 14 până la 45 de zile lucrătoare de la data notificării/livrării remorcii la stația de service specificată sau într-o altă perioadă convenită de părți.
12. Garanția se prelungește cu timpul necesar pentru finalizarea reparației.
13. Toate reparațiile care nu sunt acoperite de garanție efectuate de stațiile de service autorizate vor fi taxate la costul integral pentru utilizator.

Reparația în garanție sau schimbarea pieselor defectate se efectuează la prezentarea fișei tehnice cu aplicarea datei comercializării și înștiințarea întreprinderii – comercializatoare despre defectul apărut pe adresa:

2022, mun. Chișinău, șos. Muncești 271/7, **SRL "Agropiese TGR Grup"**,
tel. (+373 22) 50-33-40 sau la e-mail tgr@agr.md indicându-se următoarele date:

- denumirea articolului;
- numărul de serie;
- data fabricării;
- caracterul defectului;
- numele, prenumele cumpărătorului sau denumirea firmei;
- adresa, telefonul cumpărătorului sau firmei.

TALON DE GARANȚIE

Remorcă basculantă pentru tractor TINAZ

Termenul de garanție a remorcilor (cu excepția pneurilor) se stabilește **de 12 luni** de la data comercializării remorcii beneficiarului.

Numarul de fabrică _____

Data fabricării “ _____ ” _____ anul 202_____

Semnătura persoanei
responsabile de recepție _____

L.Ș.

Livrată de către _____
(denumirea organizației de livrare)

Data livrării _____

Articolul este livrat în complet și în stare bună de exploatare.

Vînzător _____

L.Ș. (semnătura)

Recepționată de către _____
(denumirea organizației de recepție)

Data recepționării _____

Articolul este livrat în complet și în stare bună de exploatare.

Cumpărător _____

L.Ș. (semnătura)

3. REGULI GENERALE DE SIGURANȚĂ

3.1. REGULI GENERALE PENTRU OPERARE ȘI SIGURANȚĂ ÎN FUNCȚIONARE:

- Înainte de fiecare începere a lucrărilor, verificați remorca din motive de siguranță.
- Pe lângă instrucțiunile din această instrucțiune de utilizare, respectați normele generale de siguranță și prevenirea accidentelor.
- Informațiile atașate și semnele și textul de avertizare conțin instrucțiuni importante pentru o funcționare în siguranță. Ai grijă la siguranța ta.
- Porniți remorca numai când toate echipamentele necesare sunt conectate și securizate (sistem de cârlig și remorcare, cuplaje etc.).
- Familiarizați-vă cu toate echipamentele și comenzile și cu funcțiile acestora înainte de operare. Este prea târziu pentru a afla despre asta în timp ce lucrați.
- Remorca nu trebuie utilizată de persoane aflate sub influența alcoolului și/sau a altor substanțe și/sau care nu sunt instruite sau nu au permisul corespunzător pentru a conduce un autovehicul.

3.2. SIGURANȚA ÎN FUNCȚIONARE:

- Toate informațiile de siguranță trebuie furnizate tuturor celorlalți utilizatori ai remorcii.
- Înainte de a începe, verificați împrejurimile imediate (pentru copii și străini). Fii deosebit de atent la vizibilitate slabă.
- Nu rămâneți pe remorcă în mișcare în timp ce cuplați remorca la tractor și încărcați sau descărcați remorca.
- După descărcarea remorcii, coborâți complet caroseria. Nu lăsați niciodată o remorcă nesupravegheată cu corpul ridicat.
- Deplasați-vă în remorcă sau pe suprafața caroseriei numai când aceasta sa oprit complet și motorul tractorului este oprit. Scoateți cheia de contact.
- Ridicați și coborâți caroseria numai de pe scaunul șoferului.
- Cuplați remorca în conformitate cu regulile, cuplați numai cu echipamentul recomandat și atașați inelul de prindere a barei de remorcare la cârligul de transport al tractorului.
- Fii extrem de atent la cuplarea/decuplarea remorcii de/la tractor.
- La instalarea și scoaterea suporturilor, echipamentelor de siguranță/siguranță și a scârilor, poziționați-le întotdeauna pentru a asigura siguranța operatorilor.
- Respectați sarcinile maxime admise pe osie, greutatea totală și dimensiunile de transport.
- Efectuați următoarele verificări: controlul ambreiajului și funcțional al frânelor și luminilor, inspectați semnul vehiculului cu mișcare lentă și verificați alte dispozitive de siguranță.
- Înainte de a conduce, verificați funcționalitatea farurilor și a frânelor. De asemenea, pregătiți remorca așa cum este recomandat în secțiunea „Conducerea pe drumurile publice”.
- Acordați atenție schimbărilor în comportamentul vehiculului, manevrabilitate și performanță de frânare, în funcție de remorcă și de sarcina acesteia.

- Când tractați o remorcă, luați în considerare locația sarcinii și/sau momentul de inerție, mai ales dacă sarcina este distribuită neuniform.
- Nu rămâneți în zona încărcăturii care se descarcă.
- Porniți ridicarea hidraulică (răsturnarea) a caroseriei numai atunci când:
 - remorca este cuplată la tractor,
 - remorca este parcată pe o suprafață tare și plană,
 - absența persoanelor în zona de descărcare,
 - când axa tractorului este aliniată cu remorca,
 - când mașinile sunt la o distanță sigură de toate liniile electrice,
 - fără rafale puternice de vânt.

Dacă trebuie să descărcați din spate atunci când parcați pe o pantă, remorca și tractorul ar trebui să fie parcate în direcția înclinării. Când descărcați în lateral pe o pantă, înclinați caroseria în direcția opusă direcției pantei remorcii.

- În timpul oricărei lucrări de service sau reparație cu caroseria ridicată, asigurați caroseria (gol) împotriva căderii folosind suportul furnizat împreună cu remorca. Opriti motorul tractorului și scoateți cheia din contact.
- Aveți grijă să nu vă prindeți degetele și mâinile când deschideți și închideți obloanele.
- Când utilizați o remorcă, acordați atenție avertismentelor privind pericolele de strivire și tăiere. Există riscul de rănire la conectarea/decuplarea unei remorci la un tractor. La cuplare/decuplare, nu stați între remorcă și vehiculul de tractare și nu stați în spatele remorcii decât dacă remorca este asigurată cu cale de roată sau cu frână de parcare.
- Este interzis să stați între remorcă și tractor cu excepția cazului în care vehiculul este protejat împotriva rulării printr-o frână de parcare și/sau cale de roată.
- Când sunt parcate, asigurați tractorul și remorca împotriva deplasării.
- Nu conduceți cu caroseria ridicată.
- Când ridicați corpul, păstrați o distanță de siguranță față de liniile electrice. Un semn pe partea din față a remorcii avertizează despre liniile electrice.
- Adaptează-ți întotdeauna viteza de conducere la condiții. Evitați virajele bruște și restrânse în spațiu când conduceți în sus sau în jos pante.
- Păstrați o distanță de siguranță față de zona de viraj a tractorului și a autotrenului.
- Asigurați-vă vizibilitate suficientă (cu ajutorul unui semnalizator dacă este necesar) atunci când intrați verso.
- Luați în considerare inerția remorcii atunci când vă întoarceți.
- Protecția suplimentară a mărfurilor transportate pe remorcă (lanțuri, prelate, folie de plastic, plase, curele de transport etc.) poate fi utilizată numai atunci când motorul tractorului este oprit și scoasă cheia
- Eliminați problemele funcționale cu echipamentele atașate numai cu motorul oprit și cheia din contact scoasă.
- Înainte de a părăsi tractorul, opriți întotdeauna motorul și scoateți cheia din contact. Acționați frâna de parcare și asigurați remorca cu o cale de roată.
- La deplasarea pe drumurile publice, sarcina admisibilă pe axele față și spate ale remorcii nu trebuie să depășească sarcina pe osie.
- Max. presiunea admisă a sistemului hidraulic de ridicare a caroseriei este de 180 bar.

- Presiunea maximă admisă pentru un sistem de frânare cu aer cu o singură linie este de 6,5 bar sau 140 bar pentru un sistem de frânare hidraulic cu o singură linie sau 8,0 bar pentru un sistem de frânare cu aer cu două linii.
- Pregătiți remorca pentru lucru (conectați furtunurile pneumatice și hidraulice etc.) cu motorul tractorului oprit și cheia de contact scoasă.
- Producătorul furnizează remorca complet asamblată.
- Toate conductele hidraulice trebuie înlocuite la fiecare 5 ani.

3.3. MĂSURI DE SIGURANȚĂ REFERITOR LA PNEURI:

- Asigurați-vă că remorca este blocată împotriva mișcării accidentale atunci când efectuați întreținerea anvelopelor.
- Roțile și anvelopele trebuie reparate de personal instruit, folosind unelte adecvate.
- Verificați regulat presiunea în anvelope. Urmați valorile de presiune recomandate.
- Protejați anvelopele de razele soarelui când parcați remorca pentru perioade lungi de timp.
- Înlocuiți anvelopele pe o remorcă goală, dacă este posibil.

3.4. MĂSURI DE SIGURANȚĂ REFERITOR LA SISTEMUL PNEUMATIC:

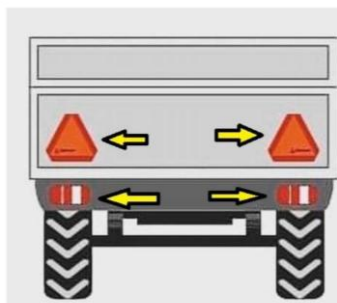
- Sistemul pneumatic este sub presiune mare.
- Când conectați conductele la sistemul pneumatic al tractorului, asigurați-vă că supapele de pe tractor și remorcă nu sunt sub presiune.
- Verificați periodic conexiunile pneumatice. Înlocuiți imediat orice piesă deteriorată sau uzată. Înlocuiți liniile așa cum se recomandă în specificații. Înlocuiți furtunurile la fiecare cinci ani, cu excepția cazului în care au fost detectate daune anterior.
- Înainte de a efectua orice lucrare la sistemul pneumatic, coboriți presiunea și opriți motorul tractorului.

4. DEPLASAREA PE DRUMURILE PUBLICE:

Înainte de a conduce, asigurați-vă că luminile remorcii funcționează și că identificarea remorcii este completă.

Respectați regulile de circulație atunci când conduceți pe drumurile publice:

- Depășirea sarcinii utile și a vitezei de deplasare admise poate deteriora remorca și poate pune în pericol siguranța la conducere.
- Nu depășiți viteza de deplasare de 40 km/h.
- Remorca este proiectată pentru utilizare pe o pantă maximă de 8°.
- Când conduceți pe drumurile publice, remorca trebuie să aibă un triunghi reflectorizant și un semn de vehicul cu mișcare lentă în suportul remorcii situat pe traversa din spate a cadrului șasiului (inclusă cu remorca).
- Nu lăsați o remorcă încărcată pe pante sau fără protecție împotriva rostogolii. Asigurați remorca acționând frâna de parcare și blocând roțile. De asemenea, asigurați încărcătura transportată cu curelele de transport.



5. CONSTRUCȚIA REMORCII

Remorcă basculantă pentru tractor **TINAZ** este compusă din următoarele componente: cadrul, destinat pentru montarea pe el al ansamblului constructiv principal, caroserie cu obloanele, cărucior pivotant cu o placă turnantă și cu un proțap, axul din față și axul din spate, sistem de frânare pneumatic la roțile axele din față și din spate, frână de staționară, sistem de semnalizare, bradă de tractare.

Unghiul de rotire a plăcii turnante trebuie să constituie $\pm 90^\circ$

Construcția remorcii să asigure descărcarea încărcăturilor friabile în două/trei părți: în partea dreaptă, în partea stângă/ și din spate.

Mecanismul de ridicare a platformei – un cilindru hidraulic telescopic cu trei trepte.

Echipamentul electric a remorcii alimentat de la rețeaua tractorului cu tensiunea de 12 V, are o fișă cu cablu de conexiune și aparate exterioare de iluminare.

Remorca este o structură metalică cu o suprafață portantă deschisă. Remorca este echipata cu o frana de serviciu mecanica/hidraulica/pneumatica si o frana de parcare care actioneaza elementele de frictiune ale franei de serviciu axului spate, care este actionata manual printr-un mecanism. Remorca are un sistem complet de semnalizare și avertizare (sistem electric și reflectoare). Remorca este potrivită și pentru transportul pe drumurile publice. Remorca este fabricată în conformitate cu Directiva Mașini 2006/42/CE.

5.1. ȘASIU:

Șasiul care formează remorca este alcătuit din următoarele componente: subcadru, cadru turnant, platou rotativ, bară de remorcare, componente de roată și suspensie sunt grupurile principale. Cadrul inferior, cadrul plăcii rotative și bara de remorcare sunt structuri sudate din tablă de oțel și profile.

Roțile și componentele remorcii constau din următoarele grupuri:

- Axe (față și spate)
- Anvelope
- Frâne

Axele sunt realizate din secțiuni cutie cu butuci la ambele capete. Este echipat cu frane cu tambur controlate de came de deschidere mecanica. Roțile sunt disponibile cu anvelope simple și/sau duble. Suspensia remorcii constă din arcuri semi-eliptice din oțel atașate la cadrul și subcadrul plăcii rotative folosind știfturi și punți. Arcurile suspensiei sunt fixate pe șasiu.

5.2. ZONA DE ÎNCĂRCARE (BENA REMORCII):

Spațiul de marfă al remorcii include:

- Cadru superior (cadru cutie), montat pe cadrul inferior (cadru șasiu) în scaune cu balamale, asigurat prin știfturi care servesc drept balamale la răsturnarea (răsturnarea) cadrului superior (camion/cutie).
- Pereții/panourile laterale și partea superioară a acestora sunt componente separate. Fiecare componentă are un set separat de încuietori pentru închiderea și deschiderea individuală a peretelui și a secțiunilor superioare, independent unele de altele și în orice ordine. Aceste soluții de design măresc funcționalitatea și ușurința de utilizare a remorcii.

- Încuietorile de perete și din partea superioară sunt protejate împotriva deschiderii accidentale

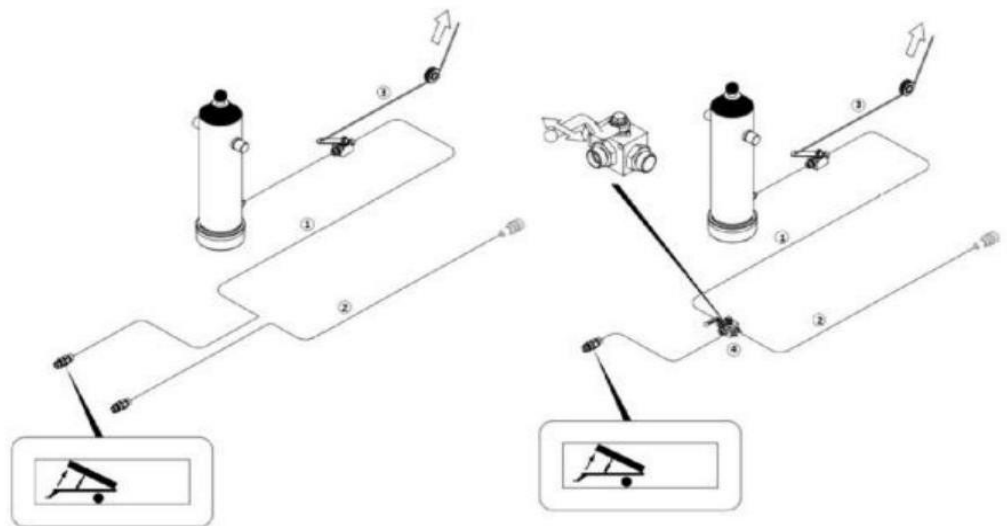
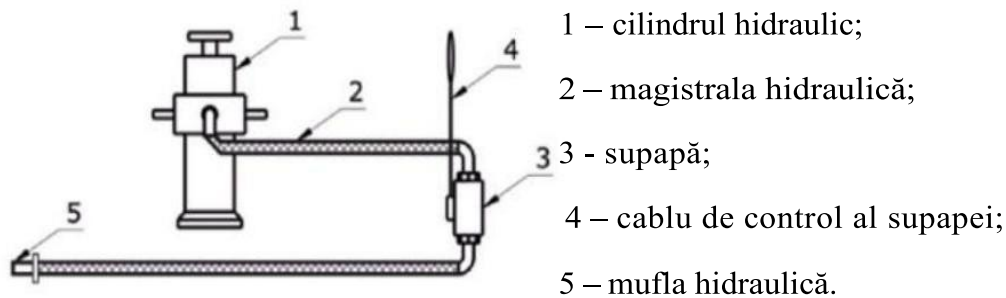
5.3 MECANISMUL HIDRAULIC DE RĂSTURNARE:

Mecanismul hidraulic de ridicare a cilindrului este proiectat pentru a descărca automat o furgonetă cu remorcă prin înclinarea încărcăturii remorcii în spate sau în lateral. Sistemul hidraulic de basculare este alimentat cu ulei sub presiune de la sistemul hidraulic al tractorului.

Sistemul hidraulic de basculare include:

- mufile hidraulice,
- conducte hidraulice, acționare hidraulică cu acțiune simplă,
- elemente de conectare și fixare cu supapă de închidere.

Diagrama de mai jos prezintă circuitul hidraulic de basculare al unui sistem de ridicare a cilindrului. Ridicarea și coborârea platformei de încărcare este controlată de o manetă de la sistemul hidraulic al tractorului.



1. magistrala cilindrului de răsturnare
2. magistrala 2 a cilindrului de răsturnare
3. supapa de limitare a răsturnării (opțional)
4. supapa de control a magistralei cilindrului de răsturnare (opțional)

5.4. SISTEM ELECTRIC (ILUMINARE ȘI SEMNALIZARE):

Sistemul electric al remorcii este proiectat să accepte 12 V de la sistemul vehiculului de tractare. Consultați diagrama de mai jos pentru schema sistemului electric și diagrama iluminatului remorcii.

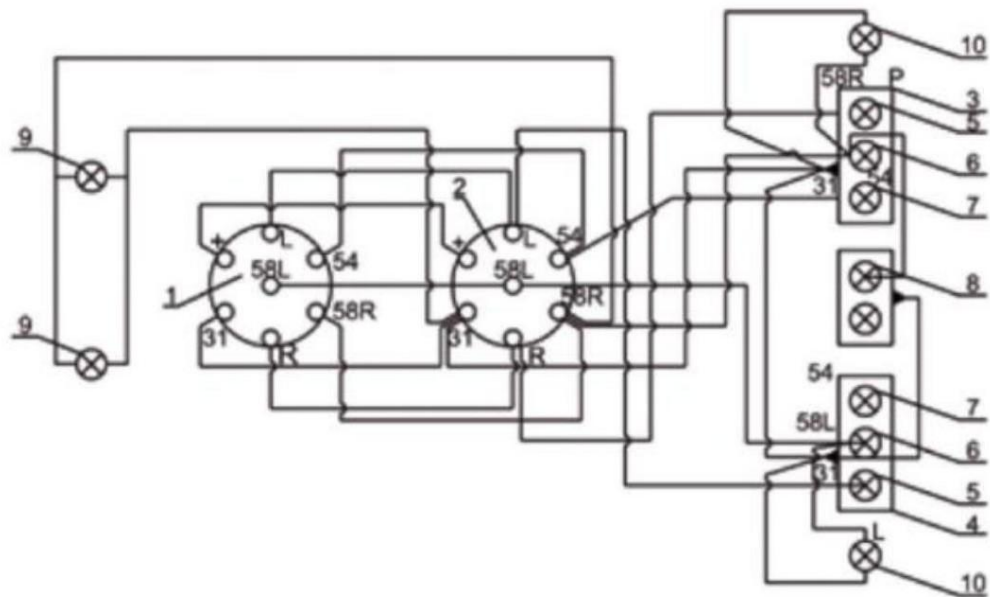


Fig. Sistem electric remorcă și circuit de iluminat

1 - mufa cu 7 pini; 2 - priză cu 7 pini; 3 - lumina spate dreapta; 4 - lumina spate stanga; 5 - lămpi indicatoare de direcție; 6 — lămpi de frână; 7 - lămpi de degajare spate; 8 - lămpi de iluminat plăcuțe de înmatriculare; 9 - lampa de parcare fata; 10 - lampă de marcat contur.

5.5 SISTEM DE FRÂNARE:

Frana de serviciu: acționată pneumatică sau hidraulică, sistem cu dublu circuit (sau un singur circuit la cerere), acționează toate roțile, controlată de la scaunul șoferului prin apăsarea pedalei de frana a tractorului;

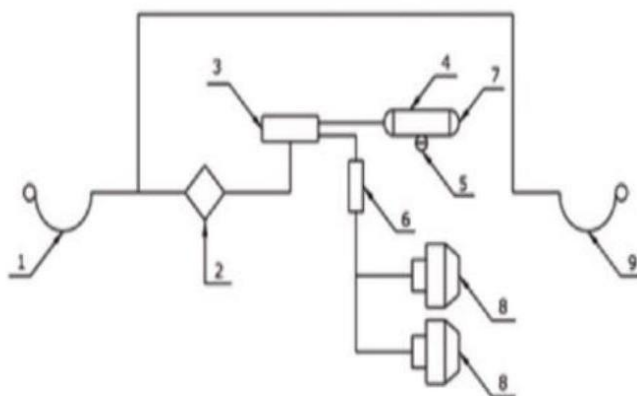


Fig. Sistem de frânare pneumatică cu un singur circuit:

1 - conector pneumatic al remorcii I;
2 - Filtru de aer;
3 - supapă de control;
4 - rezervor de aer;
5 - robinet de evacuare a apei;
6 - regulator manual al forței de frânare;
7 - compresor;
8 - perna de aer cu membrană;
9 - conector pneumatic pentru a 2-a remorcă.

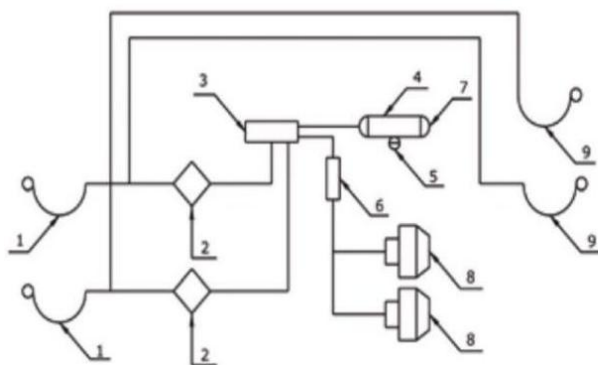


Fig. Sistem de frânare pneumatică cu două circuite:

- 1 — conector pneumatic al remorcii I;
- 2 - Filtru de aer;
- 3 - supapă de control;
- 4 — rezervor de aer;
- 5 - robinet de evacuare a apei;
- 6 — regulator manual al forței de frânare;
- 7 - Verificați conectorul;
- 8 – pernă de aer cu membrană,
- 9 — conector pneumatic pentru a 2-a remorcă

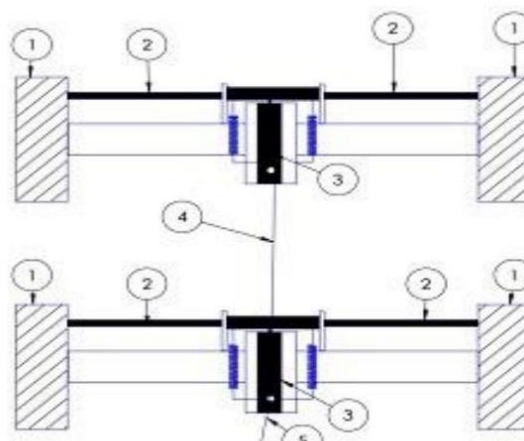


Fig. Sistem de frânare hidraulic:

1. Anvelope;
2. presiunea de frânare
3. arc de ridicare și întoarcere a frânei
4. furtun hidraulic de conectare
5. furtun de legătură hidraulic tractor

6. INFORMATII DE EXPLOATARE

6.1. PUNERE IN FUNCTIUNE:

Înainte de punere în funcțiune, procedați în felul următor:

- Înțelegeți denumirile și locațiile ansamblurilor/componentelor individuale;
- Verificați presiunea în anvelope;
- Cuplați remorca la tractor;
- Montați cârligul remorcii la înălțimea cârligului de transport al remorcii;
- Conectați cârligul la bara de remorcare;
- Asigurați știftul de cuplare împotriva căderii;
- Opriti motorul tractorului;
- Cuplați frâna de parcare a tractorului;
- Conectați conectorii și fișele corespunzătoare ale sistemelor pneumatice și electrice;
- Efectuați verificări funcționale ale sistemelor electrice, pneumatice și hidraulice ale tractorului și remorcii, precum și verificarea etanșeității sistemelor hidraulice și pneumatice ale ambelor vehicule;
- Verificați toate echipamentele, conexiunile și siguranța împotriva deconectării sau deplasării accidentale;

Efectuați toți acești pași de fiecare dată înainte de a lucra la o remorcă.

6.2. ÎNCĂRCAREA:

- Înainte de a încărca remorca, asigurați-vă că toate încuietorile din obloane și din partea superioară sunt cuplate.
- Distribuți sarcina uniform pe întreaga suprafață a remorcii. Când transportați materiale care exercită o presiune țintită (locală) asupra corpului încărcăturii (de exemplu, pietre mari), mai întâi căptușiți podeaua cu scânduri groase. Acest lucru va reduce sarcina de suprafață pe podea și o va proteja de deteriorare. Când transportați materiale mari, instalați secțiunile superioare ale pereților caroseriei.
- Dacă materialele transportate ies din remorcă, urmați regulile de circulație în vigoare pentru a marca în mod corespunzător sarcinile proeminente.
- Nu depășiți sarcina utilă și sarcina pe osie admise, altfel remorca poate fi deteriorată și siguranța rutieră poate fi pusă în pericol.
- Încărcătura transportată trebuie să fie protejată împotriva deplasărilor, a zgomotului excesiv și a căderii pe drum.

Densitatea de masa sau greutatea specifică masa (raportul dintre masa și volumul ocupat) pentru unele materiale 1000 kg / m³:

Pământ	1600-1800
Grâu	710-820
Rapiță	700-750
Cartof	625-725
Sveclă de zahăr	650-700
Secară	640-760
Orz	600-750
Leguminoase	760-820
Moluz / altă umplutură construcții	1400-1850
Citrice	900-1500
Cărbune	1200-1600
Metal armat	7000-8000
Cărămizi	1000-1200

6.3 DESCĂRCARE:

Descărcați remorca urmând acești pași:

- Aliniați tractorul cu axa remorcii;
- Cuplați frâna de parcare a tractorului;
- Scoateți știftul de siguranță care conectează caroseria la cadrul șasiului;
- Descărcare în spate – pinii trebuie să rămână în urechile din spate ale caroseriei;
- Descărcare la stânga – bolțurile trebuie instalate în urechile din stânga;
- Descărcare la dreapta – pinii trebuie instalați în urechile din dreapta;
- Asigurați-vă că știfturile de pe partea în care doriți să descărcați remorca sunt instalate corect;
- Deschideți încuietorile peretelui caroseriei pe partea de descărcare;

- Înclinați caroseria utilizând o acționare hidraulică;
- După ce încărcătura a fost descărcată, coborâți caroseria și asigurați cutia cu încuietori.

Dacă remorca trebuie să fie descărcată pe o pantă, bena remorcii poate fi ridicată în direcția pantei (tractorul și remorca parcate pe pantă):

- Nimeni nu este permis în apropierea caroseriei deschise a remorcii sau în zona de descărcare.
- Când platforma de încărcare este ridicată, nu separați remorca de tractor.
- Asigurați-vă întotdeauna că știfturile de pe partea dreaptă a remorcii sunt îndepărtate înainte de a înclina platforma de încărcare a unei remorci.
- Remorca poate fi distrusă dacă știfturile nu sunt îndepărtate!
- Nu transportați pe nimeni pe o remorcă.

După descărcarea încărcăturii din remorcă, procedați în felul următor:

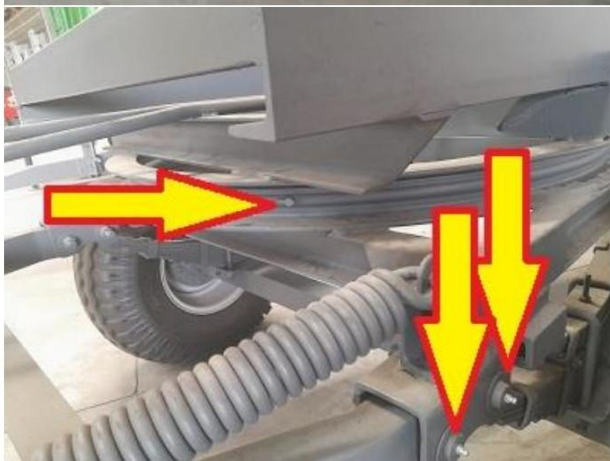
- Coborâți bena și îndepărtați tot materialul rămas transportat;
- Instalați și fixați știfturile care leagă bena de încărcare la cadrul șasiului;
- Blocați și asigurați pereții împotriva deschiderii accidentale.

7.ÎNȚREȚINEREA PERIODICA

- Toate lucrările de întreținere, reparații și curățare, precum și depanarea, trebuie efectuate după oprirea tractorului și a motorului. Scoateți cheia de contact.
- Verificați periodic toate șuruburile și piulițele și strângeți dacă este necesar. Înlocuiți șuruburile standard numai cu șuruburi de calitate și rezistență egale.
- Când efectuați lucrări de întreținere sub o caroserie ridicată, înclinată sau descărcată, asigurați întotdeauna caroseria folosind suportul furnizat împreună cu remorca.
- Când înlocuiți orice piesă, utilizați unelte adecvate și mănuși de protecție.
- Când ați terminat, curățați bine remorca pentru a vă asigura că nu rămâne încărcătură pe caroserie.
- Înainte de a suda pe remorcă, izolați-o complet de toate sursele de alimentare.
- Înainte de a încerca orice reparație a sistemului electric, deconectați complet remorca de la toate sursele de alimentare.
- Pentru piesele de schimb folosite periodic, utilizați piese de schimb originale recomandate de TINAZ TARIM.
- Depozitați remorca într-un loc protejat (de preferință pe o suprafață plană, dură) și într-o manieră care să prevină rănirea persoanelor.
- Aruncați toate piesele uzate la o unitate de reciclare autorizată, în conformitate cu toate reglementările de mediu aplicabile.

7.1.PUNCTE DE LUBRIFICARE

Ungeți locurile indicate prin intermediul spriturii de gresare



8.DEPOZITARE:

- Protejați remorca de expunerea directă la lumina soarelui și la ploaie. Parcați-l cu roțile blocate pe o suprafață dură (reduceți presiunea în anvelope și acoperiți anvelopele dacă există riscul de expunere la soare).
- Dacă remorca este expusă la intemperii, verificați periodic dacă apa de ploaie nu se acumulează în remorcă. Observați orice deteriorare a vopselei. Curățați și degresați zonele deteriorate de vopsea. Apoi revopsiți cu aceeași culoare și grosimea stratului.
- Depozitarea pe termen lung este permisă numai în încăperi închise.

Our Contact Information

[Gaziosmanpaşa OSB Mah. 17. Cad. No:1 10100](#)

[Altıeylül / BALIKESİR / TURKEY](#)

[+90 266 241 21 39](#)

[+90 266 241 35 95](#)

[+90 266 249 58 68](#)

[info@tinaztarim.com](#)