

ecoMotive

Sisteme GPS de monitorizare flote auto

Manual de utilizare

Versiunea 1.23

Conținut

1. Termeni utilizați	5
2. Instrucțiuni de acces	5
2.1. Autentificare în aplicație	5
2.2. Deconectare	5
2.3. Schimbarea limbii.....	5
3. Prezentare generală.....	6
3.1. Meniul principal	6
3.2. Filtrul de date.....	7
3.3. Zona de date	7
4. Monitorizare	8
4.1. Lista vehiculelor	8
4.2. Hartă	9
5. Analiză	11
5.1. Lista traseelor	12
5.2. Grafic.....	12
5.3. Hartă	14
6. Rapoarte	15
6.1. Foaie de parcurs.....	15
6.2. Pontaj.....	15
6.3. Raport combustibil	16
6.4. Raport Alimentări.....	16
6.5. Raport utilaje (consum/oră).....	16
7. Preferințe	17
7.1. Puncte de interes (POI).....	17
7.1.1. Descriere generala	17
7.1.2. Vizualizare puncte de interes.....	17
7.1.3. Adăugare puncte de interes	18
7.1.4. Modificare puncte de interes	19
7.1.4.1. Modificarea de date	19
7.1.4.2. Redesenare POI circular	19
7.1.4.3. Redesenare POI poligonal:	20

7.1.5. Ștergere puncte de interes.....	20
7.1.6. Asociere puncte de interes cu vehicule.....	20
7.2. Calendar vehicul.....	21

Istoric

27 Martie 2013	v1.13	Adăugat: gruparea traseelor pe ecranul Analiză, Icoane pentru reprezentarea stării actuale a vehiculelor, Selectare multiplă în tabele, Raport combustibil generabil printr-un singur click pentru toate vehiculele
09 Mai 2013	v1.14	Adăugat: Raport Alimentări Indicator de progres în ecranele Analiză și Rapoarte
14 Iunie 2013	v1.15	Adăugat: Puncte de interes (POI)
26 Noiembrie 2013	v1.21	Adăugat: Raport utilaje
20 August 2014	v1.23	Adăugat: Calendar vehicul

1. Termeni utilizați

Website	denumit pe scurt “Site”, reprezintă un grup de pagini web, accesibile pe Internet și care sunt conectate între ele prin hyperlink-uri
Aplicație	se referă la aplicația ecoMotive, care este o aplicație de tip website
Utilizator	orice operator autentificat care lucrează cu aplicația ecoMotive
Traseu	Grupul măsurărilor între doua contacte
POI	Puncte de Interes (Points Of Interest)

2. Instrucțiuni de acces

Aplicația ecoMotive este o aplicație de tip web și este accesibilă din browserele de internet: Mozilla Firefox, Internet Explorer sau Google Chrome.

Aplicația de navigare recomandată: Mozilla Firefox.

2.1. Autentificare în aplicație

Pentru utilizarea aplicației ecoMotive accesați pagina de autentificare utilizând ID-ul de logare și parola puse la dispoziția dvs. parcurgând următorii pași:

1. Accesați pagina ecoMotive: <http://clients.ecomotive.ro> sau <http://ecomotive.ro/m> în cazul telefoanelor mobile.
2. Introduceți Nume utilizator și Parolă
3. Apăsați butonul Conectare.

În urma unei autentificări reușite pot fi accesate serviciile autorizate.

Numele utilizatorului va fi afișat în dreapta-sus a paginii (vezi figura de mai jos).

2.2. Deconectare

Pentru a ieși din aplicație, se apelează comanda *Deconectare* din meniul care se deschide apăsând pe triunghiul aflat lângă numele utilizatorului (dreapta sus a paginii).

Rezultatul va fi același la închiderea paginii/aplicației de navigare.

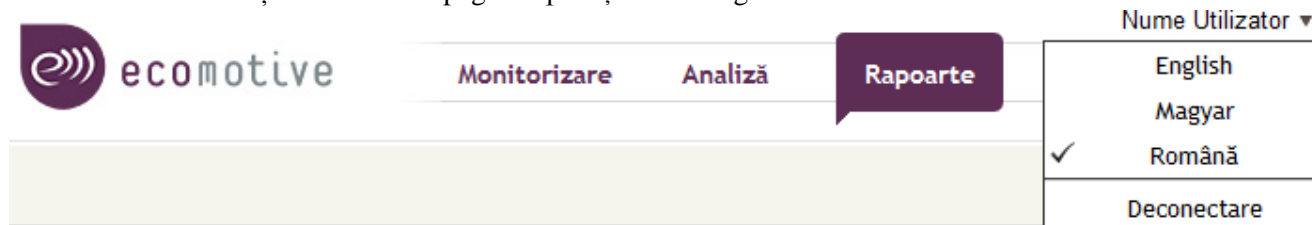


Figura nr. 1 – Meniu, deconectare, schimbarea limbii

2.3. Schimbarea limbii

Aplicația ecoMotive poate fi folosită în limba Română, Engleză și Maghiară.

Schimbarea între ele se face accesând meniul dreapta sus (vezi figura precedentă).

La selectarea uneia dintre limbi, pagina va fi reîncărcată!

3. Prezentare generală

Structura generală a unei pagini a aplicației ecoMotive este prezentată în figura de mai jos:

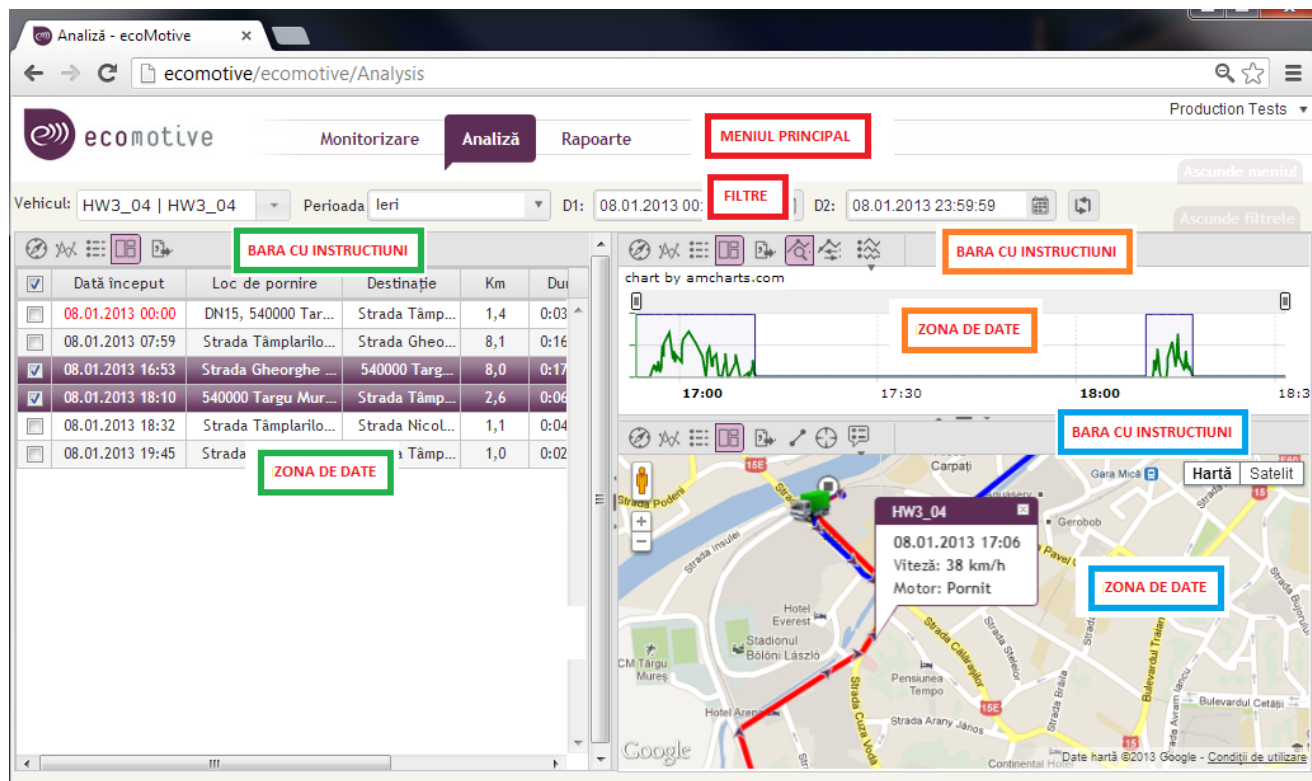


Figura nr. 2 – structura paginii

Pagina este accesibilă numai după autentificare și conține următoarele elemente principale: Meniul principal, Filtrul de date, Zone de date

3.1. Meniul principal

Meniul principal este accesibil din orice pagină a aplicației și oferă posibilitatea accesării rapide a principalelor servicii al aplicației. Meniul poate fi ascuns prin apăsarea butonului *Ascunde meniul* respectiv reafășat prin apăsarea butonului *Afișează meniul*.

Cu click stânga, sau dreapta a mouse-ului funcționalitățile suportate pot fi deschise în aceeași pagină web sau în una nouă.

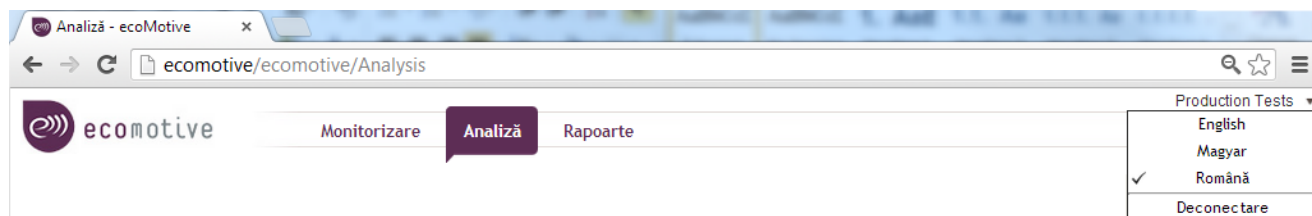


Figura nr. 3 – Meniul Principal

În partea dreapta sus a meniului principal este afișat numele utilizatorului autentificat. Prin apăsarea săgeții afișate lângă numele utilizatorului se deschide un meniu oferind posibilitatea schimbării limbii, respectiv deconectarea utilizatorului curent.

3.2. Filtrul de date

Oferă posibilitatea filtrării vehiculelor și a intervalului de timp pentru care se dorește prelucrarea și analiza datelor. Este accesibil din paginile Analiză și Rapoarte. Filtrul poate fi ascuns prin apăsarea butonului *Ascunde filtrul* respectiv reafășat prin apăsarea butonului *Afișează filtrul*.

Controlul este constituit din două părți: selectorul de vehicul și selectorul de perioadă.

Vehiculul poate fi selectat din listă care apare după apăsarea triunghiului afășat pe partea dreapta a controlului, sau prin introducerea parțială a Numarului de înmatriculare sau a descrierii vehiculului pe baza căruia se va filtra lista acestora.

Perioada se poate selecta cu ajutorul unui liste predefinite: Azi, Ieri, Săptămâna curentă, Ultimele 7 zile, Luna curentă, Luna trecută care va seta controalele D1-D2 cu datele și orele respective.

Există oricând posibilitatea schimbării manuale a acestor valori.

După orice schimbare este necesară apăsarea butonului Refiltrare pentru aplicarea filtrului nou.

3.3. Zona de date

Aplicația are mai multe zone de date cum ar fi: lista vehiculelor din pagina de Monitorizare, lista traseelor, diagrama din pagina de Analiză, harta din paginile Monitorizare și Analiză. Fiecare dintre acestea are în partea de sus o bară de comandă cu comenzile disponibile pentru aceea zonă de date.

Oprind cursorul peste bara de comandă, va fi afășată numele comenzilor.

4. Monitorizare

Funcționalitatea *Monitorizare* oferă posibilitatea urmării pe hartă a uneia sau a mai multor vehicule în timp real.

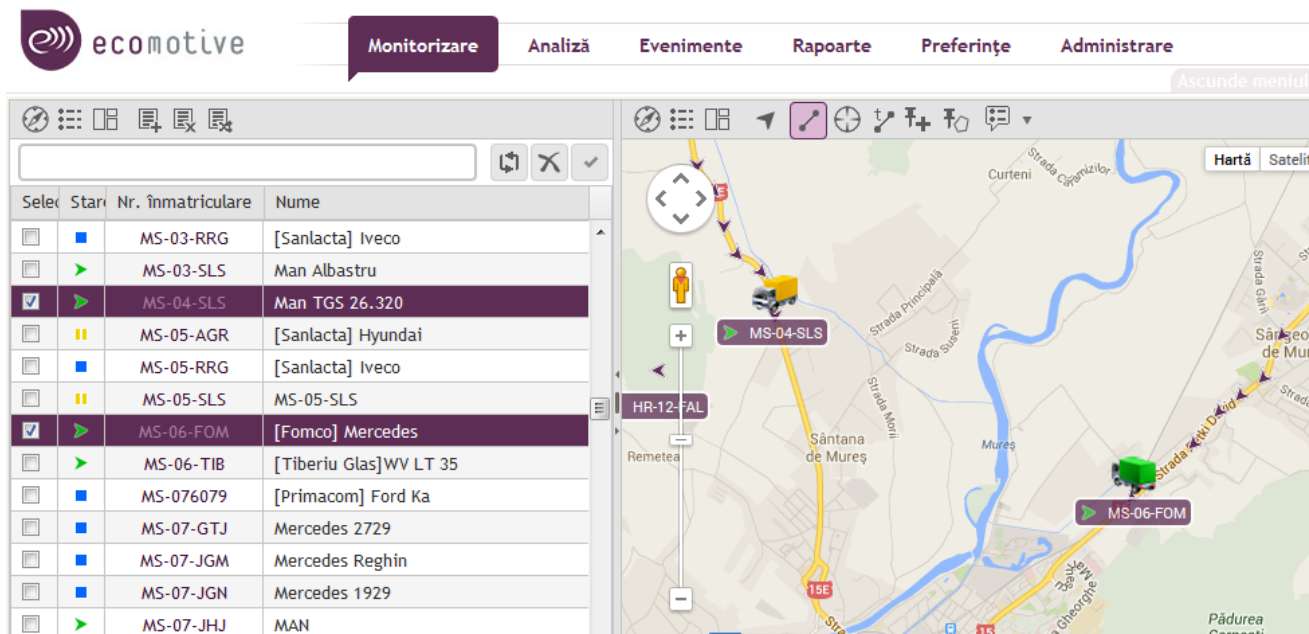


Figura nr. 4 – Monitorizare

4.1. Lista vehiculelor

În *Zona de date* din partea stângă a ecranului este afișată lista vehiculelor aparținând utilizatorului autentificat.

Din listă pot fi selectate concomitent mai multe vehicule. Ele pot fi plasate sau retrase simultan de pe hartă prin marcarea sau demarcarea pătrățelelor din prima coloană a listei.

Deasupra listei se găsește un control de căutare/filtrare rapidă cu ajutorul căreia se pot găsi elementele dorite. Căutarea textului introdus se face în Numele și Numerele de înmatriculare a vehiculelor. Filtrul se aplică prin apăsarea tastei „Enter” sau a butonului Refiltrare. La apăsarea butonului Refiltrare selecțiile precedente sunt șterse! Filtrul se poate șterge printr-un clic pe butonul Ștergere filtre.

Coloanele listei:

- **Selecția:** Vehiculele pot fi afișate pe hartă printr-un clic pe pătrățelul din prima coloană
- **Stare:** culoarea și forma icoanei indică starea conexiunii între server și vehicul, respectiv viteza acestuia după cum urmează:

Cerc Roșu	Nu sunt date înregistrate în ultimele 30 de minute
Două dreptunghiuri paralele Galbene	Motor pornit, viteză sub 5 km/h
Pătrat Albastru	Motor oprit, viteză 0 km/h
Triunghi Verde	Motor pornit, viteză peste 5 km/h

- **Nume, Număr înmatriculare:** date folosite pentru identificarea vehiculului, pot fi setate după preferință. Prin apăsarea Numărului de înmatriculare, pagina de Analiză este încărcată și inițializată cu datele vehiculului pe ziua curentă.

Datele din listă sunt actualizate la 30 de secunde.

Bara de comandă:

- **Hartă:** maximizează zona de date „Hartă” pe toată zona disponibilă a ecranului
- **Date:** maximizează zona de date „Lista vehiculelor” pe toată zona disponibilă a ecranului
- **Vedere combinată:** împarte zona de date în doua între „Hartă” și „Lista vehiculelor”
- **Selectează tot, Deselectează tot, Inversează selecția:** selectarea, deselectarea și inversarea selecției din lista vehiculelor folosind comenzile de pe bara de instrumente

4.2. Hartă

În *Zona de date* din partea dreaptă a ecranului este afișată harta unde vor fi afișate vehiculele selectate din listă și va fi afișată traseul parcurs.

Traseul este indicat prin săgeți care indică atât punctele în care au fost înregistrate informațiile, cât și direcția de deplasare a vehiculului. În ultimul punct măsurat este afișată o iconiță indicând locația actuală a vehiculului.

Prin click pe săgeată sau pe iconița vehiculului se pot vedea detalii despre datele înregistrate.

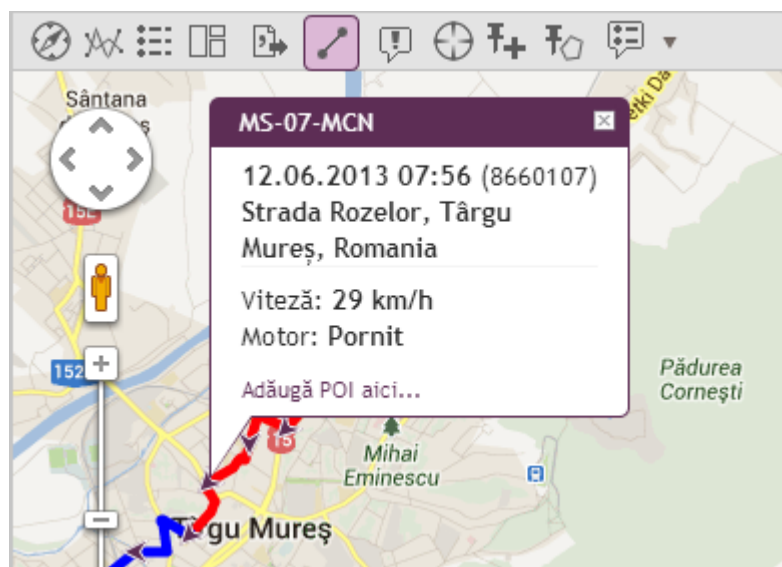


Figura nr. 5 – Detalii poziție

Pe hartă sunt vizibile acele vehicule, care au fost selectate în vederea urmăririi, din lista din partea stângă. Pozițiile care nu pot fi afișate pe imaginea actuală a hărții, vor fi indicate de către o săgeată pe marginea hărții, săgeată ce indică direcția. Printr-un click pe Numărul de înmatriculare afișat sub această săgeată, harta se va centra pe poziția mașinii respective.

Starea vehiculelor este afișată și pe hartă prin buline colorate în fața numărului de înmatriculare a vehiculelor.

Prin clic pe numărul de înmatriculare, se mărește nivelul de detaliu a hărții în jurul locației unde se află vehiculul respectiv.

Punctele de interes pot fi create și apăsând pe linkul Adaugă POI aici din balonul cu detaliile poziției. Linkul este afișat doar dacă poziția respectivă nu este deja definită ca POI pentru vehiculul respectiv.

Bara de comandă:

- **Hartă:** maximizează zona de date „Hartă” pe toată zona disponibilă a ecranului
- **Date:** maximizează zona de date „Lista vehiculelor” pe toată zona disponibilă a ecranului
- **Vedere combinată:** împarte zona de date în doua între „Hartă” și „Lista vehiculelor”
- **Vedere de ansamblu:** poziționarea hărții în așa fel încât vehiculele selectate și drumul parcurs recent să fie vizibile integral
- **Configurare lungime istoric:** se poate selecta lungimea traseului afișat în timp real, maxim 480 minute (8 ore)
- **Adaugă POI:** crearea unui punct de interes (detalii în capitolul **Puncte de interes**)
- **Arată POI:** afișează/ascunde zonele de interes de pe hartă care au fost definite de către utilizator

- **Selecția datelor afișate:** permite selectarea informațiilor afișate la click pe săgeată sau iconița vehiculului

5. Analiză

Funcționalitatea *Analiză* oferă posibilitatea verificării și analizei traseelor unui vehicul selectat pentru perioada de timp dorită (ex: ziua curentă, ultima lună, etc.).

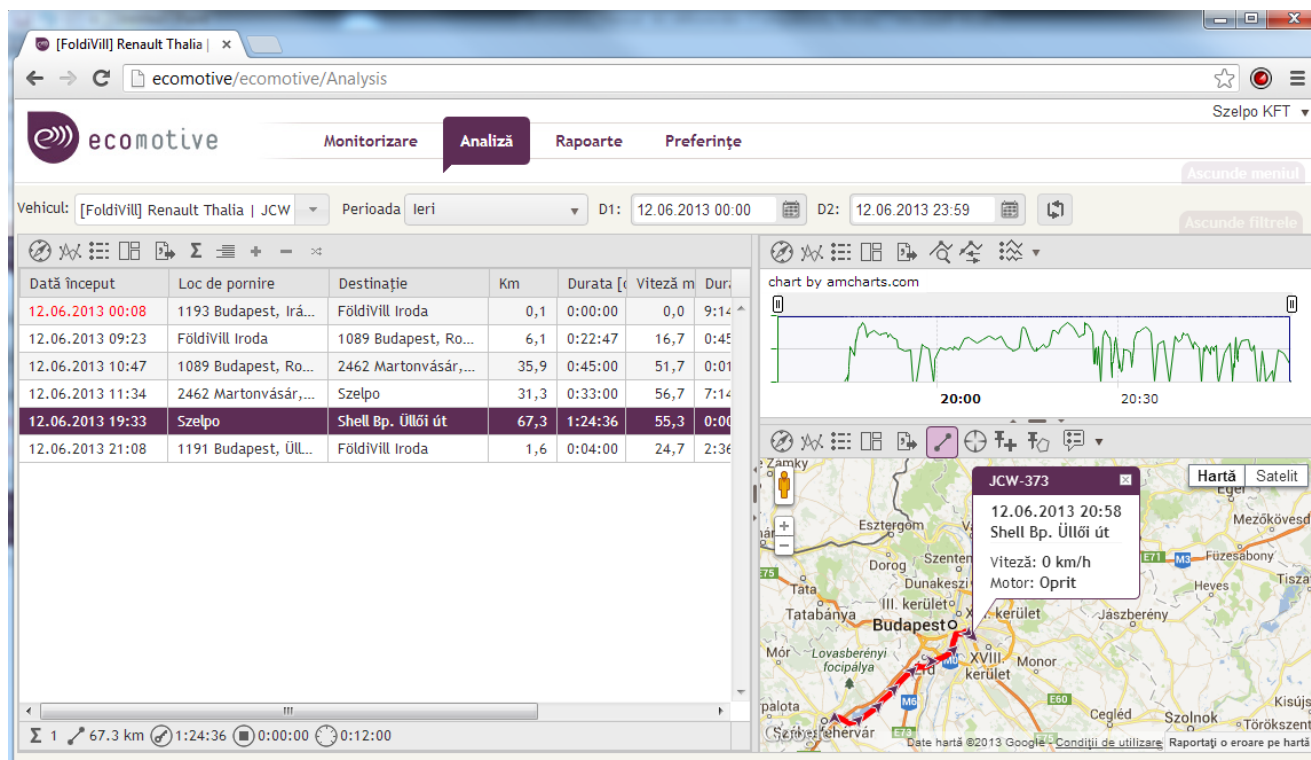


Figura nr. 6 – Analiză

Vehiculele și perioada de timp se pot selecta prin controlul “Filtru de date”.

După selectarea acestora, pentru afișarea sau actualizarea traseelor **trebuie** apăsat butonul “Refiltrare” (butonul marcat cu roșu din figura de mai jos):

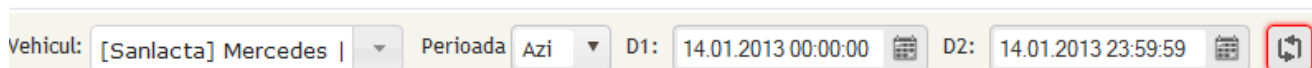


Figura nr. 7 – Selectare vehicul și perioada de date

Butonul respectiv **trebuie** apăsat de fiecare dată după schimbarea uneia dintre datele de filtrare. Ca și notificare butonul va apărea cu un chenar colorat când este necesară reactualizarea datelor. (vezi exemplul din Figura Selectare vehicul și perioada de date).

În acest ecran se poate selecta câte un vehicul odată, perioada maximă selectabilă fiind 2 luni. Numărul traseelor nu este limitat.

Ecranul este alcătuit din trei *zone de date*: Lista traseelor, Grafic și Hartă.

Pașii de urmat:

1. Selectați vehiculul
2. Alegeți perioada de analizat
3. Apăsați butonul “Refiltrare”
4. Selectați traseele a căror măsurători și rută se doresc analizate

5.1. Lista traseelor

Lista traseelor afișează următoarele informații:

- Dată început – data și ora de început a traseului
- Loc de pornire – adresa locului de pornire a traseului
- Destinație – adresa locului de sosire a traseului
- Km – lungimea traseului măsurat în km
- Durată (o:mm) – timpul în care vehiculul avea motorul pornit, afișat în ore și minute
- Viteza medie – viteza medie a traseului (calculată pe durata mișcării, exceptând perioada staționării)
- Durată oprire (o:mm) - timpul calculat de la ultima oprire până la pornire
- Timpul de staționare – timpul petrecut cu motor pornit și viteză 0 km/h

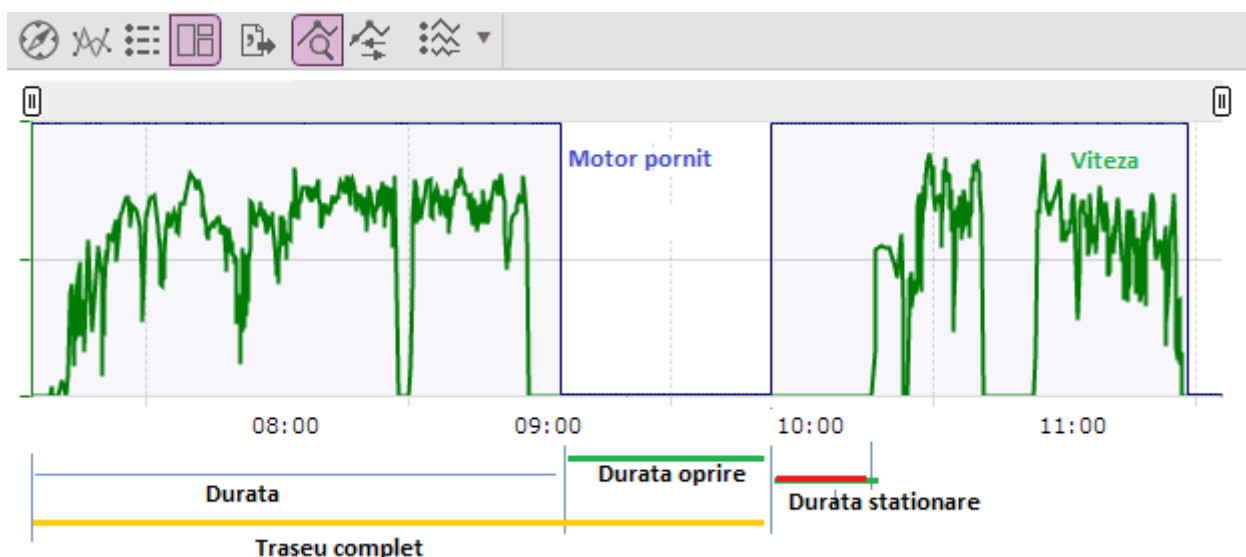


Figura nr. 8 – Segmentele traseului

În cadrul listei de trasee selecția unui traseu se poate face prin click pe linia respectivă, iar pentru selecția mai multor trasee se selectează căsuța din antetul tabelului, care va rezulta inversarea stării căsuțelor din lista traseelor (toate liniile neselectate vor deveni selectate, iar cele selectate se vor deselecta).

Actualizare zonelor din dreapta a ecranului: *Grafic* și *Hartă* vor fi actualizate la 1 secundă după ultima schimbare efectuată în lista traseelor.

Bara de comandă:

- **Hartă:** maximizează zona de date „Hartă” pe toată zona disponibilă a ecranului
- **Grafic:** maximizează zona de date „Grafic” pe toată zona disponibilă a ecranului
- **Date:** maximizează zona de date „Lista traseelor” pe toată zona disponibilă a ecranului
- **Vedere combinată:** împarte zona de date între cele trei zone de date sus menționate
- **Export CSV:** lista traseelor poate fi salvată într-un fișier cu formatul „CSV”, pot fi trimise clienților sau pot fi mai departe prelucrate, etc.
- **Afișare/ascundere totaluri:** Totalizează traseele pentru perioada selectată în subsolul tabelului
- **Grupare/Degrupare:** Grupează traseele afișate pe zile; prin selectarea antetului de grup traseele zilei respective vor fi selectate automat
- **Selectează tot, Deselectează tot, Inversează selecția:** selectează toate vehiculele, deselectează toate vehiculele, respectiv inversează selecția din lista vehiculelor

5.2. Grafic

În *Zona de date* „Grafic” utilizatorul are posibilitatea să afișeze și să studieze datele măsurate pe autovehicul

pentru traseele selectate din lista traseelor.

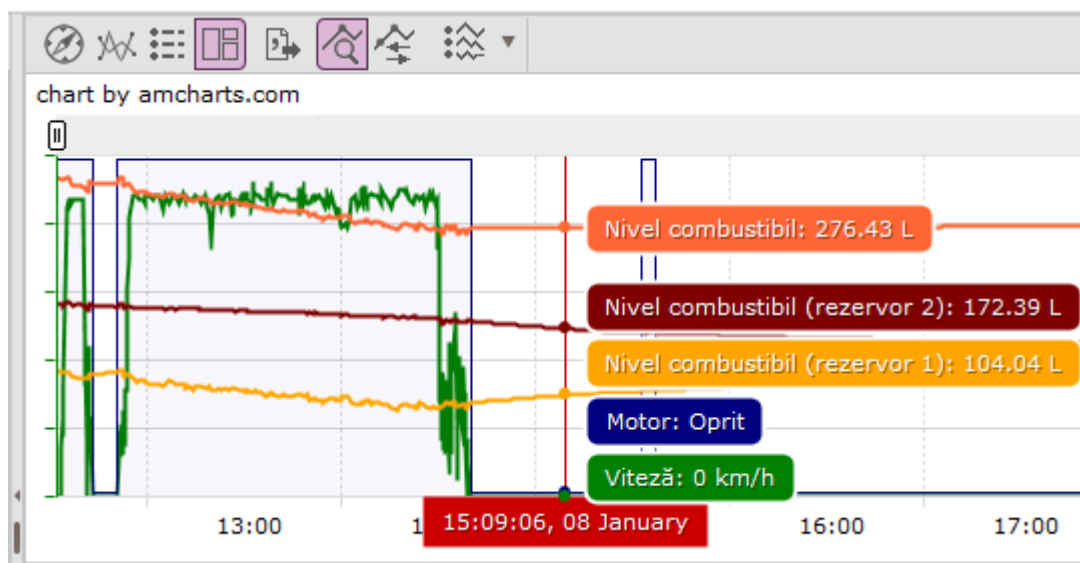


Figura nr. 9 – Zona de date „Grafic”

Cele mai des utilizate măsurători sunt:

- **Motor** – motor pornit/oprit
- **Viteză** – viteza actuală de deplasare a vehiculului
- **Nivel combustibil** –afişat doar dacă pe vehicul este instalat sondă litrometrică. În cazul în care vehiculul are două rezervoare, pe grafic pot fi vizualizate cele două nivele de combustibil și separat.

Bara de comandă:

- **Hartă**: maximizează zona de date „Hartă” pe toată zona disponibilă a ecranului
- **Grafic**: maximizează zona de date „Grafic” pe toată zona disponibilă a ecranului
- **Date**: maximizează zona de date „Lista traseelor” pe toată zona disponibilă a ecranului
- **Vedere combinată**: împarte zona de date în trei între cele trei zone de date sus menționate
- **Export CSV**: lista măsurătorilor afișate pe grafic pot fi salvate într-un fișier cu formatul „CSV”
- **Mod selectare zonă de date**: extinderea intervalului vizualizat
- **Mod baleiere zonă de date**: mișcare orizontală a datelor vizualizate
- **Selecția măsurătorilor pentru afișare**: specificarea măsurătorilor afișate pe grafic (vezi figura de mai jos). Lista măsurătorilor selectabile care pot fi vizualizate grafic depind de licența utilizatorului și de senzorii instalați pe vehiculul urmărit.

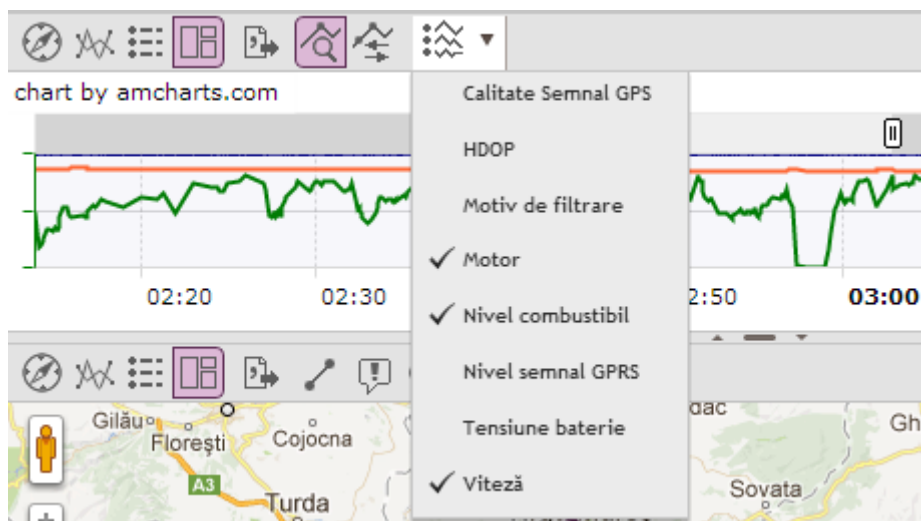


Figura nr. 10 – Selectarea măsurătorilor afișate pe grafic

Apăsând pe una dintre punctele graficului, o iconiță a vehiculului va apărea pe hartă în poziția care corespunde măsurătorii pentru identificarea vizuală a locației unde au fost înregistrate măsurătorile respective.

5.3. Hartă

În *Zona de date* „Hartă” utilizatorul are posibilitatea să afișeze și să studieze pe hartă traseele selectate din lista traseelor selectate: mai multe trasee pentru un singur vehicul. Momentan aplicația utilizează două tipuri de hărți: Google și Bing, ambele oferind posibilitatea afișării hărților în modul de Hartă sau Satelit.

Pe hartă sunt afișate săgeți care indică atât punctele în care au fost înregistrate informațiile de pe vehicul, cât și direcția de deplasare a acestuia. Apăsând pe aceste săgeți se pot vedea detalii despre datele înregistrate. Densitatea săgeților pe hartă depinde de nivelul de detaliu a hărții și dinamica traseului (direcție, viteză, deplasare, timp).

Traseele sunt liniile care leagă aceste săgeți, fiecare fiind reprezentat printr-o culoare diferită.

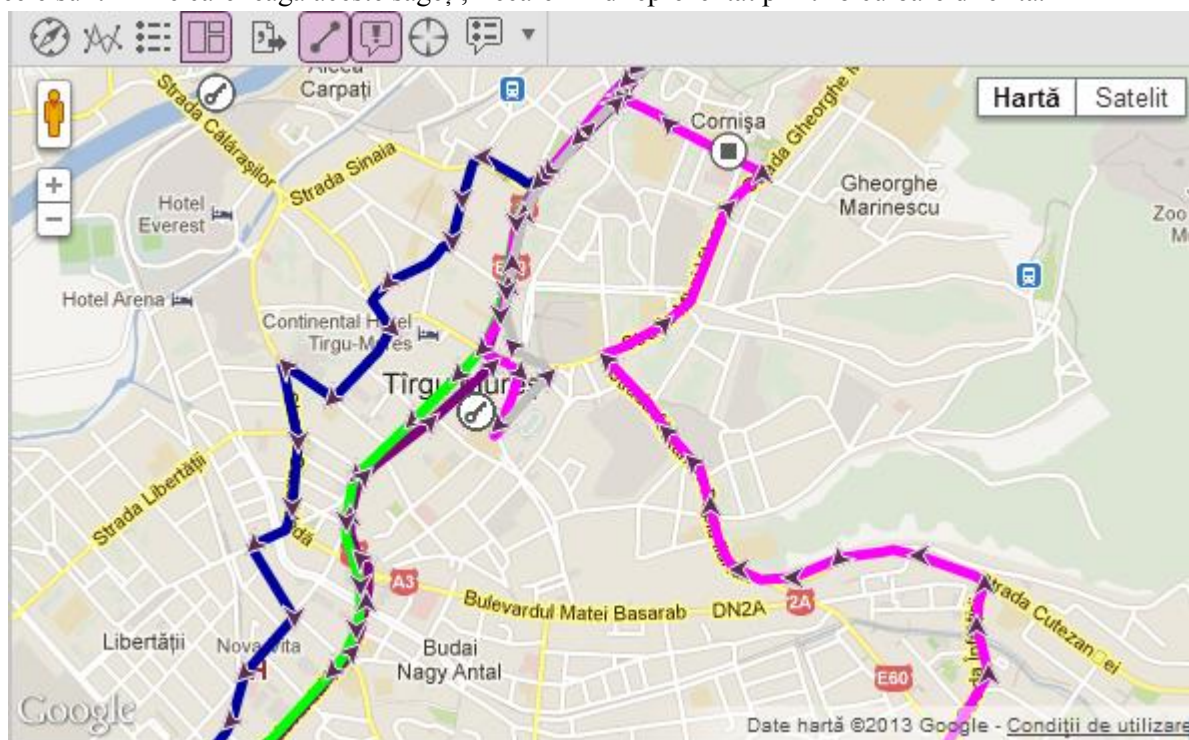


Figura nr. 11 – Hartă

Bara de comandă:

- **Hartă:** maximizează zona de date „Hartă” pe toată zona disponibilă a ecranului
- **Grafic:** maximizează zona de date „Grafic” pe toată zona disponibilă a ecranului
- **Date:** maximizează zona de date „Lista traseelor” pe toată zona disponibilă a ecranului
- **Vedere combinată:** împarte zona de date în trei între cele trei zone de date sus menționate
- **Export CSV:** pozițiile (lat, long) traseelor pot fi salvate într-un fișier cu formatul „CSV”
- **Afișare traseu:** afișează sau ascunde traseul (săgețile sunt întodeauna vizibile)
- **Vedere de ansamblu:** poziționarea hărții în așa fel încât traseele selectate să fie vizibile integral
- **Adaugă POI:** crearea unui punct de interes (detalii în capitolul **Puncte de interes**)
- **Arată POI:** afișează/ascunde zonele de interes de pe hartă care au fost definite de către utilizator
- **Selecția datelor afișate:** permite selectarea informațiilor afișate la click pe săgeată sau iconița vehiculului

6. Rapoarte

Funcționalitatea *Rapoarte* oferă posibilitatea generării diferitelor rapoarte despre un vehicul selectat pentru perioada de timp dorită (ex: ziua curentă, ultima lună, etc).

Vehiculele și perioada de timp se pot selecta prin controlul “Filtru de date”. După selectarea acestora, pentru afișarea sau actualizarea traseelor **trebuie** apăsat butonul “Refiltrare”. Butonul respectiv **trebuie** apăsat de fiecare dată după schimbarea uneia dintre datele de intrare.

Majoritatea rapoartelor pot fi generate printr-un singur click pentru toate vehiculele companiei. Bara de comandă:

- **Export CSV:** raportul generat poate fi salvat în format „CSV”
- **Export PDF:** raportul generat poate fi salvat în format „PDF”

6.1. Foaie de parcurs

Afișează toate traseele vehiculului selectat pentru perioada selectată.

Coloanele listei:

- **Data început:** data și ora de început a traseului
- **Loc de pornire:** adresa locului de pornire a traseului
- **Destinație:** adresa locului de sosire a traseului
- **Lungime:** lungimea traseului măsurat în km
- **Viteza medie:** viteza medie a traseului (calculată pe durata mișcării, exceptând perioada staționării)
- **Ore funcționare:** timpul în care vehiculul avea motorul pornit, afișat în ore și minute
- **Durată oprire (o:mm)** - timpul calculat de la ultima oprire până la pornire
- **Timpul de staționare:** timpul petrecut cu motor pornit și viteză 0 km/h

Totalurile sunt calculate pentru Lungimea traseelor și orele de funcționare.

Traseele cu lungime sub 200m nu apar separat în raport, ele fiind grupate cu traseul precedent a cărei lungime este mai mare de 200m.

Datele traseelor dintr-o zi sunt grupate și apar ca subtotaluri.

Notă: acele trasee care încep sau se termină în afara perioadei de filtrare sunt tăiate, calculul lor fiind făcut numai pentru perioada specificată din zona de filtrare.

6.2. Pontaj

Afișează orele lucrate pe zi pentru vehiculul și intervalul de timp selectat, prima oră fiind ora la care a fost pornit prima dată vehiculul pe data respectivă, ultima oră fiind ora când a fost oprit vehiculul ultima dată.

Coloanele listei:

- **Data început:** data și ora primei porniri a motorului
- **Loc de pornire:** adresa locului de pornire a traseului
- **Data încheiere:** data și ora ultimei opriri a motorului
- **Destinație:** adresa locului de sosire a traseului
- **Durata:** timpul trecut între prima pornire și ultima oprire a motorului, afișat în ore și minute
- **Ore funcționare (o:mm)** - timpul în care motorul era efectiv pornit

6.3. Raport combustibil

Afișează consumul de combustibil pentru vehiculul dorit și intervalul de timp selectat. Acest raport oferă rezultate doar acolo unde sunt instalate sonde de măsurare a nivelului de combustibil. Datele afișate se referă la nivelul total al combustibilului în cazul vehiculelor cu mai multe rezervoare.

În listă se pot vizualiza nivelul combustibilului la pornire respectiv la oprire respectiv numărul și cantitatea alimentărilor.

Coloanele listei:

- **Data:** data la care se referă calculul
- **Distanță:** distanța totală parcursă pe data respectivă
- **Nivel start:** nivelul combustibilului la pornire
- **Nivel stop:** nivelul combustibilului la oprire
- **Nr. alimentări:** numărul alimentărilor pe data respectivă
- **Canitatea alimentată:** volumul total de combustibil alimentat pe data respectivă
- **Consum:** consumul absolut (în litri) a vehiculului pe destinația respectivă
- **Consum mediu:** consum/distanță %

6.4. Raport Alimentări

Afișează locul, timpul și volumul alimentărilor pentru vehiculele și pentru o perioadă selectată. Acest raport oferă rezultate doar acolo unde sunt instalate sonde de măsurare a nivelului de combustibil. Datele afișate se referă la nivelul total al combustibilului în cazul vehiculelor cu mai multe rezervoare.

Coloanele listei:

- **Data început:** data și ora începerii procesului de alimentare
- **Data sfârșit:** data și ora finalizării procesului de alimentare
- **Nivel inițial combustibil:** nivelul combustibilului la momentul începerii procesului de alimentare
- **Nivel final combustibil:** nivelul combustibilului la momentul finalizării procesului de alimentare
- **Canitatea alimentată:** volumul total de combustibil alimentat
- **Locație:** adresa locului unde a fost efectuată alimentarea

6.5. Raport utilaje (consum/oră)

Noul raport se găsește în lista rapoartelor sub numele: Raport consum utilaje.

Raportul afișează consumul de combustibil per oră pentru vehiculele alese în intervalul de timp selectat. Acest raport oferă rezultate doar acolo unde sunt instalate sonde de măsurare a nivelului de combustibil, respective vehiculele sunt configurate ca și utilaje.

Raportul afișează nivelul combustibilului, timpul de funcționare și consumul, relativ la durata activităților (l/h).

Coloanele listei:

- **Data:** ziua la care se referă calculul (zi, lună, an)
- **Început activitate:** ora primei porniri a motorului pe ziua respectivă, afișat în ore și minute
- **Sfârșit activitate:** ora ultimei opriri a motorului pe ziua respectivă, afișat în ore și minute
- **Durata activitate:** timpul trecut între prima pornire și ultima oprire a motorului, afișat în ore și minute
- **Lucru efectiv:** timpul în care motorul era efectiv pornit, afișat în ore și minute
- **Distanță:** distanța totală parcursă pe data respectivă
- **Nivel inițial de combustibil [I]:** nivelul combustibilului la începutul zilei
- **Nivel sfârșit de combustibil [I]:** nivelul combustibilului la sfârșitul zilei

- **Nr. alimentări:** numărul alimentărilor pe data respectivă
- **Canitatea alimentată:** volumul total de combustibil alimentat pe data respectivă
- **Consum:** consumul absolut (în litri) a vehiculului pe ziua respectivă
- **Consum mediu:** consumul per oră calculat ca: (consumul total pe ziua respectivă) / (Lucrul efectiv)



Raport consum utilaje

Nr. Inmatriculare: IF-56630

Perioada: 12.10.2013 00:00 - 21.10.2013 23:59

Data	Început activitate	Sfârșit activitate	Durață activitate	Lucru efectiv	Distanța parcursă	Nivel inițial combustibil	Nivel final combustibil	Nr. alimentări	Canitatea alimentată	Consum	Consum mediu
14.10.2013	07:12	15:34	9:21:39	8:51:59	35,8 km	89,9	55,2			34,6	96,7
15.10.2013	07:26	15:26	8:00:02	7:47:06	35,1 km	55,4	133,2	1	109,6	31,8	90,5
16.10.2013	07:25	15:06	7:40:54	7:40:54	36,1 km	133,2	100,7			32,5	90,1
17.10.2013	07:19	15:10	7:50:26	7:48:27	31,0 km	100,7	74,6			26,1	84,0
18.10.2013	07:19	15:24	8:05:08	7:54:32	32,2 km	74,6	139,9	1	90,8	25,5	79,2
21.10.2013	07:12	14:01	6:48:24	6:48:23	20,0 km	139,9	115,5			24,5	122,2
Total			47:46:36	46:51:25	190,3 km			2	200,4 l	174,9 l	3,7 l/h

Generat pe:21.10.2013 14:18

1/1

Figura nr. 12 – Raport consum utilaje

7. Preferințe

Funcționalitatea *Preferințe* oferă posibilitatea setării și selectării a diferitelor parametri de funcționare.

7.1. Puncte de interes (POI)

7.1.1. Descriere generala

Punctele de interes (abrev. POI – Point of Interest) vă ajută într-o identificare mai rapidă și familiară a zonelor vizitate des de vehiculele urmărite. Acestea pot fi circulare sau poligonale și vor fi afișate în locul adresei poștale în tabele și rapoarte tipărite.

Pentru a nu aglomera harta, respectiv pentru că vehiculele pot să aibă zone de activitate distincte, punctele de interes vor fi luate în considerare de aplicația de urmărire doar dacă sunt asociate cu cel puțin un vehicul. (*a se vedea secțiunea Asociere puncte de interes cu vehicule*)

7.1.2. Vizualizare puncte de interes

Un utilizator poate vizualiza pe hartă punctele de interes proprii și cele generice, cu condiția ca acestea din urmă să fie asociate cu unul sau mai multe vehicule proprii. Vizualizarea se face pe hartă cu ajutorul butonului „Arată POI” din bara de unele asociată secțiunii de hartă.

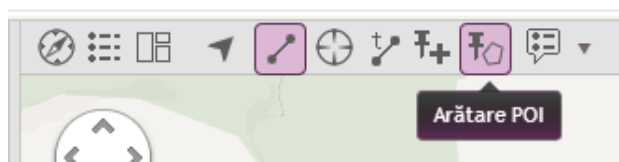


Figura nr. 13 – Afișare/Ascundere POI

Detaliile unui punct de interes pot fi vizualizate rapid prin click în interiorul oricăruia – acesta va afișa datele generale (denumire, descriere și arie) într-un balon informativ.



Figura nr. 14 – Detalii POI

Pentru o administrare mai ușoară a tuturor punctelor de interes definite s-a introdus o secțiune nouă în ecranul de Preferințe. Acesta permite listarea, ordonarea și filtrarea punctelor de interes, precum și operațiuni de adăugare, modificare și ștergere.



Figura nr. 15 – Preferințe, Managementul punctelor de interes

Localizarea unui punct de interes pe hartă se va efectua prin selectarea punctului din tabelul de pe partea stângă; aplicația va afișa punctul selectat și va derula harta pentru o vizualizare corespunzătoare.

7.1.3. Adăugare puncte de interes

Punctele de interes pot fi adăugate fie din bara de unelte, fie din balonul informativ al unui vehicul. Pe lângă denumirea obligatorie utilizatorul poate să introducă o descriere a acelu punct respectiv una sau mai multe etichete prin care se pot categoriza, grupa sau căuta ulterior punctele de interes.

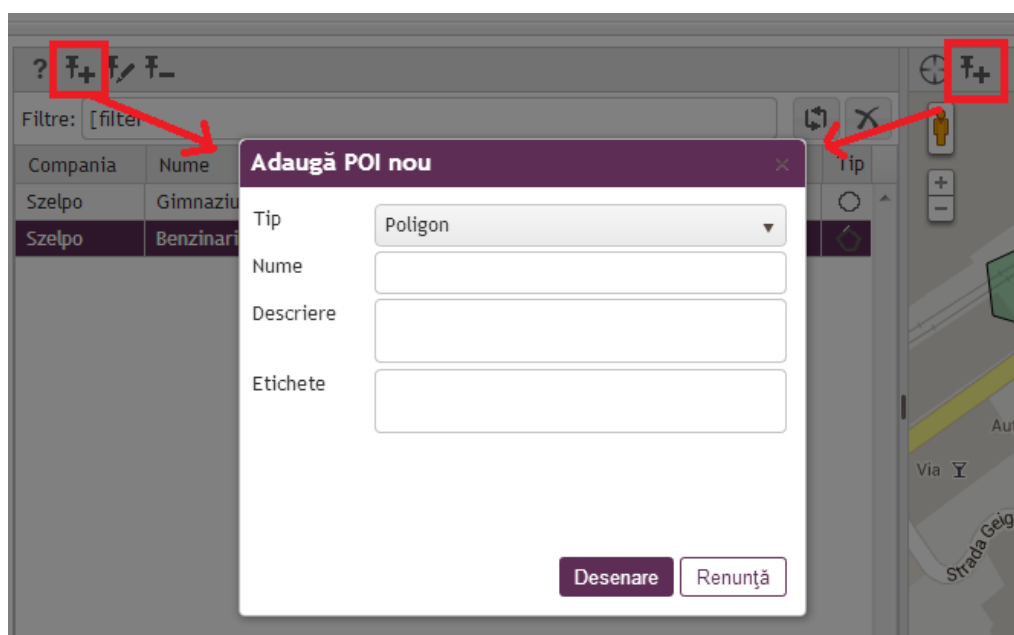


Figura nr. 16 – Dialogul de adăugare POI

După introducerea proprietăților, se apasă butonul **Desenează**. Utilizatorul va folosi mouse-ul pentru a desena zona punctului de interes:

- pentru zone circulare se va da click pe hartă, definind centrul cercului, după care se va mișca cursorul (+) până când cercul va avea raza dorită. Procesul se termină printr-un click, indicând finalizarea zonei.
- pentru zone poligonale se va da click pe hartă pentru ancorarea primului punct, după care se va muta cursorul până la următorul punct de cotitură, urmat de clic. Acest proces se repetă până când toate punctele au fost definite. Operațiunea poate fi terminată fie prin click pe primul punct definit, fie prin dublu click pe ultimul punct al poligonului.

Adăugarea din balonul informativ diferă de procesul de mai sus prin faptul că va defini automat un POI circular cu o rază de 300 de metri (care poate fi editat ulterior). Dacă se alege tipul poligonal, procedura este similară cu definirea punctului din bara de unelte.

7.1.4. Modificare puncte de interes

Având în vedere aspectul dublu al punctelor de interes (informațiile textuale și cele vizuale – pe hartă), utilizatorul are două opțiuni de editare: proprietăți sau suprafață. Balonul informativ care apare la clic pe un punct de interes reflectă aceste opțiuni prin linkurile **Modificare date** și **Redesenare**.

7.1.4.1. Modificarea de date

Va permite modificarea numelui și a descrierii, respectiv adăugarea și/sau ștergerea unor etichete asociate. Aceste valori se vor salva la apăsarea **Salvează**.

7.1.4.2. Redesenare POI circular

Pașii de urmat:

- se selectează punctul de interes
- se apasă Redesenare din balonul informativ
- pentru re poziționare se prinde cu mouse-ul punctul de editare din centrul cercului

- pentru redimensionare se prinde unul dintre punctele de editare din punctele cardinale de pe circumferința cercului și se trage în direcția dorită
- pentru a confirma modificările se apasă butonul Salvează din dreapta ultimului punct de editare modificat (sau se apasă tasta Enter)
- pentru a revoca modificările se apasă butonul Undo din dreapta ultimului punct de editare modificat (sau se apasă tasta Esc)
- pentru a ieși din modul de redesenare dacă nu s-a efectuat nici o schimbare, se apasă tasta Esc sau butonul Ieșire din modul de editare de pe bara de unelte a secțiunii de hartă.

7.1.4.3. Redesenare POI poligonal:

Pașii de urmat:

- se selectează punctul de interes
- se apasă **Redesenare** din balonul informativ
- pentru mutarea punctelor de cotitură existente acestea se prind cu mouse-ul și se trag în direcția dorită
- pentru a adăuga un punct de cotitură se va prinde punctul de culoare gri dintre cele două puncte de cotitură adiacente și se trage la poziția dorită
- pentru a șterge un punct de cotitură se va da dublu clic pe punctul respectiv
- pentru a confirma modificările se apasă butonul **Salvează** din dreapta ultimului punct de editare modificat (sau se apasă tasta **Enter**)
- pentru a revoca modificările se apasă butonul Undo din dreapta ultimului punct de editare modificat (sau se apasă tasta **Esc**)
- pentru a ieși din modul de redesenare dacă nu s-a efectuat nici o schimbare, se apasă tasta **Esc** sau butonul **Ieșire din modul de editare** de pe bara de unelte a secțiunii de hartă.

7.1.5. Ștergere puncte de interes

Punctele de interes proprii se pot șterge de către utilizatorii cu acest drept. Două modalități stau la dispoziție:

- din secțiunea de hartă:
 - o se afișează punctele de interes
 - o se dă clic pe punctul de interes vizat
 - o din balonul informativ se apasă pe linkul Ștergere
 - o se confirmă ștergerea în dialogul care apare
- din tabelul din pagina de Preferințe:
 - o se selectează punctul (punctele) de interes din tabel
 - o se apasă butonul **Ștergere POI** din bara de unelte
 - o se confirmă ștergerea în dialogul care apare

Traseele și rapoartele care au folosit punctele de interes șterse vor păstra denumirea acestora și după ștergerea lor. La cerere furnizorul va putea regenera aceste date (fie pe un nou POI definit, fie pe adresa poștală a punctelor din raza respectivă).

7.1.6. Asociere puncte de interes cu vehicule

Având în vedere multitudinea de activități pe care le poate desfășura o companie și locațiile de lucru, vehiculele nu sunt automat asociate cu toate punctele de interes definite în sistem. Această operațiune trebuie efectuată manual prin dialogul de asociere puncte de interes – vehicule.

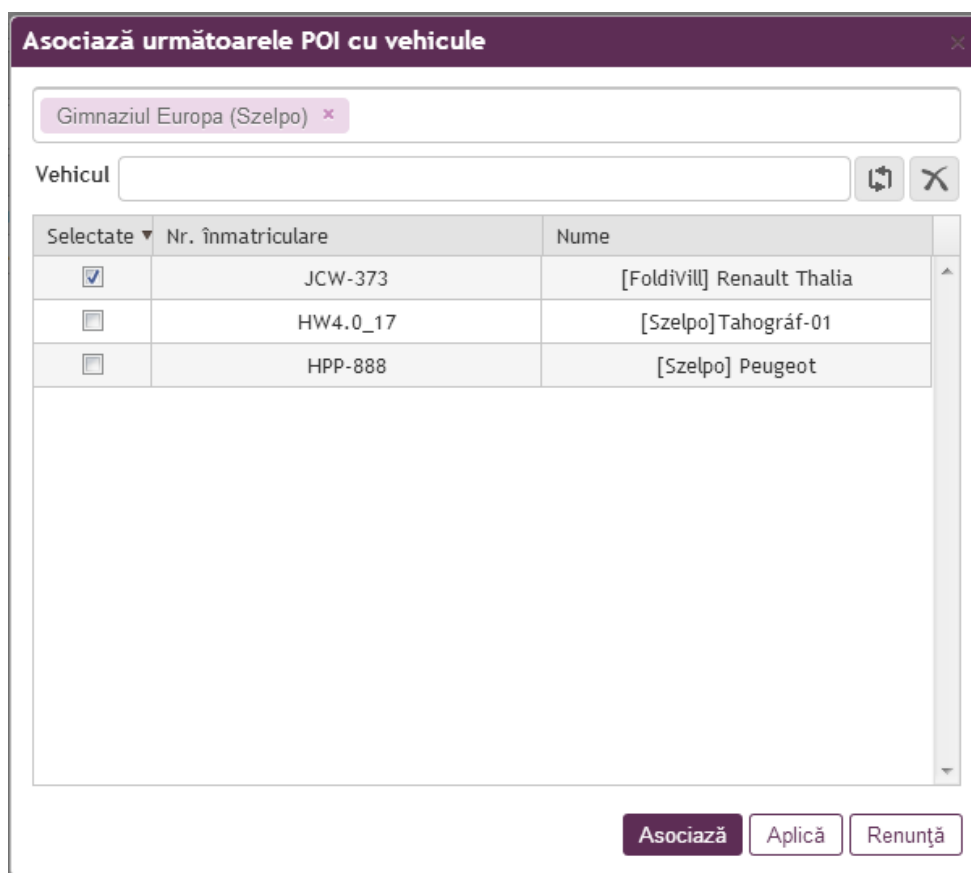


Figura nr. 17 – Dialogul de asociere POI cu vehicule

Caseta de POI va afișa punctele selectate din tabel, permițând ștergerea lor din lista de asociere (prin clic pe butonul x din dreapta lor) și adăugarea lor (prin tastarea unei părți din denumirea sau descrierea lor).

Lista vehiculelor poate fi filtrată similar cu ecranul de *Analiză*.

Dacă un vehicul este asociat cu toate punctele de interes selectate, va avea o căsuță bifată în prima coloană; dacă este asociat cel puțin cu unul dintre ele, va avea o căsuță hașurată; dacă nu este asociat cu nici una, va avea o căsuță nebifată.

Butonul **Asociază** va salva asocierile și va închide dialogul de asociere. Butonul **Aplică** va salva asocierile dar va permite asocieri ulterioare.

NOTĂ: punctele de interes vor fi luate în considerare din momentul creării și asocierii lor cu vehiculul respectiv (NUMAI la vehiculele asociate).

7.2. Calendar vehicul

Întreținerea mașinii presupune puțin timp și efort, dar pe termen lung se pot obține economii considerabile.

Aplicația Ecomotive facilitează definirea, înregistrarea, monitorizarea, raportarea datelor specifice administrării unei flote auto, respectiv afișează și notifică administratorii de flote când vine vorba de expirarea evenimentelor legate de vehiculul înregistrat în sistem prin rapoarte, notificări vizuale și prin alerte pe email.

Evenimentele pot fi definite în funcție de kilometraj și/sau dată, cu două perioade:

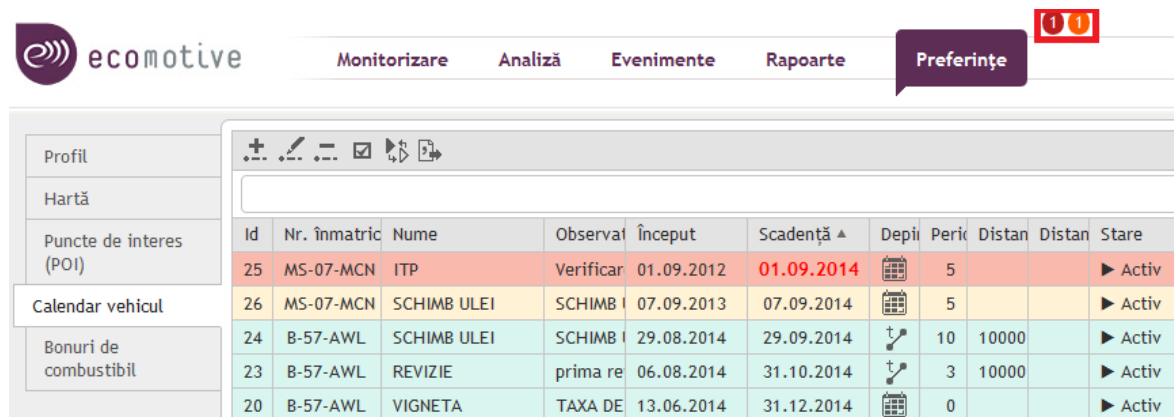
- prima marcat cu culoarea portocalie fiind perioada de avertizare cu cateva zile (de introdus) înainte datei de expirare,
- a doua marcat cu culoarea roșie fiind atenționarea utilizatorului despre expirarea evenimentului prin rapoarte, email și vizual pe prima pagină a aplicației



Figura nr. 18 – Daiogul de creare/modificare evenimente

Evenimentele pot avea urmatoarele stări: Activ (se monitorizeaza), Inactiv , Rezolvat și Anulat

Evenimnetele înregistrate pot fi vizualizate sub meniul Preferințe/Calendar vehicul.



Id	Nr. înmatric	Nume	Observații	Început	Scadență ▲	Depi	Peric	Distan	Distan	Stare
25	MS-07-MCN	ITP	Verificari	01.09.2012	01.09.2014	5				▶ Activ
26	MS-07-MCN	SCHIMB ULEI	SCHIMB	07.09.2013	07.09.2014	5				▶ Activ
24	B-57-AWL	SCHIMB ULEI	SCHIMB	29.08.2014	29.09.2014	10	10000			▶ Activ
23	B-57-AWL	REVIZIE	prima re	06.08.2014	31.10.2014	3	10000			▶ Activ
20	B-57-AWL	VIGNETA	TAXA DE	13.06.2014	31.12.2014	0				▶ Activ

Figura nr. 19 – Notificare expirare eveniment