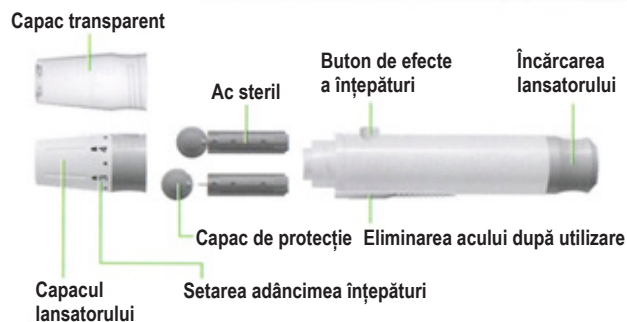


Ghid rapid de utilizare a glucometrului

VivaChek™ InoX



Reprezentant local în Republica Moldova
„PHARMONY” SRL

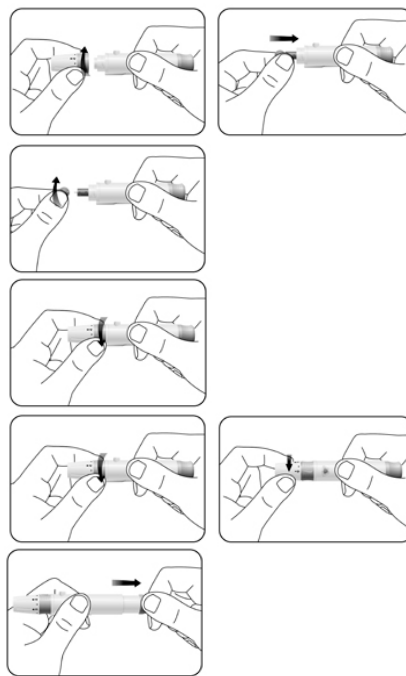
Asistență tehnică, vânzare consumabile (teste, ace)

Tel: +373 076 771 249 E-mail: info@pharmacy.md

PREGĂTIREA DISPOZITIVULUI DE ÎNȚEPARE

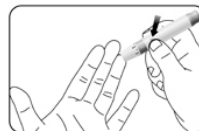
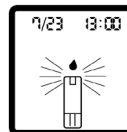
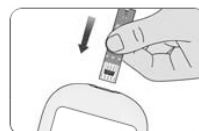
Important: Înainte de a efectua testul dezinfectați lansatorul cu un tampon umezit cu alcool sau soluție apă și săpun.

- Deșurubați capacul lansatorului de ace și introduceți un ac steril în lansator.
- După ce ați fixat corect acul în lansator, răsuciți capacul de siguranță a acului până când se slăbește.
- Înșurubați capacul de siguranță înapoi pe lansatorul de ace.
- Reglați adâncimea puncției prin rotirea capacului la una din cele 5 poziții setate.
- Trageți cilindrul înapoi pentru a încărca lansatorul de ace.



EFFECTUAREA UNUI TEST DE MĂSURARE A GLICEMIEI

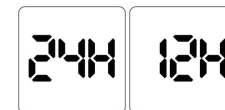
- Extrageți un test din flaconul cu teste apoi închideți ermetic capacul flaconului, după ce ați extras testul.
- Se introduce banda de test în glucometru după cum indică săgeata. Glucometru pornește automat.
- Pe ecran va apărea imaginea benzii de test și o picătură ce licărește, aceasta indică că dispozitivul este gata pentru efectuarea măsurării. În caz că nu apare verificați corectitudinea plasării testului.
- Fixați lansatorul de ace cu capacul de protecție pe partea laterală a degetului. Apăsăți butonul de lansare a acului. În urma acestor acțiuni obțineți o înțepătură.
- Atingeți cu partea frontală a testului picătura de sânge, absorbtia lui se va produce automat.
Atenție nu aplicați picătura de sânge pe partea de sus a benzii de testare.
- Dispozitivul va efectua măsurarea în următoarele 5 secunde și va afișa rezultatul pe ecran. Rezultatul testului va fi memorat în memoria internă a dispozitivului. (capacitatea memoriei este de 900 teste)



SETAREA DISPOZITIVULUI VICACHEK INOX

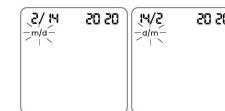
SETAȚI ORA ȘI DATA

Intrați în modul de setare și setați ceasul. Când contorul este oprit, apăsați butonul ▼ timp de 2 secunde pentru a intra în modul de configurare când porniți contorul pentru prima dată, acesta va intra și în modul de configurare. Setati ceasul pentru modul 12 sau 24 de ore. Apăsăți butonul ▲ pentru a comuta între moduri, apoi apăsați butonul ▼ pentru a salva selecția și a începe setarea.



SETAȚI LUNA ȘI FORMATUL DATEI

D/m va clipi acum pe afișaj. Apăsăți ▲ pentru a selecta formatul dorit d/m pentru formatul de dată/lună sau m/d pentru luna/data. Apăsăți butonul ▼ pentru a salva.



SETAȚI DATA

Anul va apărea în partea de sus a afișajului. Apăsăți butonul ▲ până când apare anul corect. După ce ați selectat anul corect, apăsați butonul ▼ pentru a salva selecția și a începe să setați luna. Apăsăți butonul ▲ a până când apare luna corectă. Apoi apăsați butonul ▼ pentru a salva selecția și a începe să setați data. Apăsăți butonul ▲ până când este afișată data corectă. Apoi apăsați ▼ pentru a salva selecția și a începe să setați ora.



SETAȚI ORA CEASUL

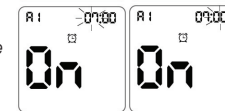
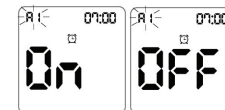
Va apărea în partea de sus a afișajului. Reglați ora cu butonul ▲. Apăsăți butonul ▼ pentru a salva selecția și a seta minutele. Apăsăți butonul ▲ pentru a seta minutele. Apăsăți butonul ▼ pentru a salva selecția.



SETAȚI O ALARMĂ DE TEST

Funcția de alarmă de test a contorului dumneavoastră este presetată la OFF. Puteți seta până la 5 alarme pe zi și puteți regla ora în funcție de nevoile dvs. de fiecare dată.

A1 7:00 A2 9:00 A3 14:00 A4 18:00 A5 22:00



Notă

Dacă contorul este pornit în timpul momentului de testare, alarma de test nu va suna. După ce ați setat funcția audio/ceas alarmă la ON sau OFF, apăsați butonul ▼ pentru a confirma. Puteți seta o a doua alarmă apăsând butonul ▲ pentru a seta o a doua alarmă. Urmați aceleași proceduri pentru a seta restul alarmelor.

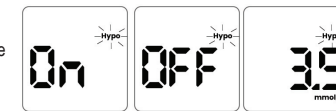
SETAȚI MARKERUL PENTRU ALIMENTE

Puneți un marker pentru alimente. După configurarea funcțiilor de alarmă de testare, simbolurile vor clipi împreună cu cuvântul „Pornit” pe display. Apăsăți butonul ▲ pentru a porni sau dezactiva funcția de marcarea a alimentelor, apăsați butonul ▼ pentru a seta.



SETAȚI O AVERTIZARE PENTRU HIPOGLICEMIE (HIPO)

După setarea marcatorului alimentar Hypo clipește pe afișaj, afișajul împreună cu inscripția „On” pe display. Apăsăți butonul ▲ pentru a activa sau dezactiva funcția de alarmă hipo, apăsați butonul ▼ pentru a seta. Dacă selectați alarma ON, afișajul arată 3.9 mmol/l cu simbolul „Hypo”, apăsați butonul pentru a selecta nivelul de care aveți nevoie, apăsați butonul ▼ pentru a seta.



SETAȚI O AVERTIZARE CETONĂ

După ce setarea alertei de hipoglicemie este finalizată, simbolul Cetonă va clipi împreună cu cuvântul „Pornit”. ON pe afișaj. Apăsăți butonul ▼ pentru a activa avertismentul de corp cetonă.



Краткое руководство по использованию глюкометра

VivaChek™ InoX



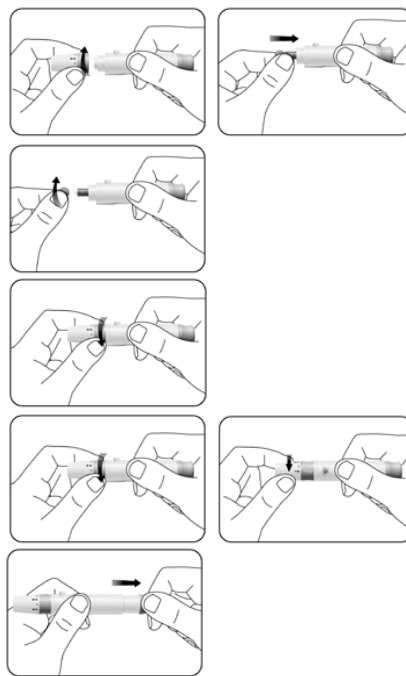
Прозрачная крышка



ПОДГОТОВКА УСТРОЙСТВА

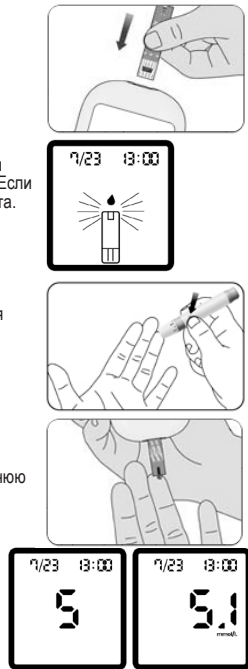
Важно: Перед выполнением теста, продезинфицируйте пусковую установку тампоном пропитанным спиртом, или мылом и водой.

- 1 Открываем крышку пусковой установки иглы и вставляем стерильную иглу в пусковую установку
- 2 После правильной установки иглы в устройстве, открутите крышку безопасности иглы пока она не будет выпущена.
- 3 Привинтить крышку безопасности назад на пусковой установке иглы.
- 4 Отрегулируйте глубину прокалывания вращением крышки.
- 5 Вытяните цилиндр назад, заряжая пусковую установку игл.



ПРОВЕДИТЕ АНАЛИЗ ГЛЮКОЗЫ В КРОВИ

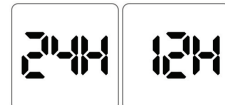
- 1 Извлеките тест из коробки, а затем плотно закройте крышку коробки.
- 2 Вставьте тест-полоску в глюкометр, как показано стрелкой. Глюкометр запускается автоматически.
- 3 На экране появится изображение тест-полоски и мигающая капля, указывающая на то, что прибор готов к измерению. Если оно не появится, проверьте правильность размещения теста.
- 4 Присоедините устройство для запуска иглы с защитным колпачком сбоку от пальца. Нажмите кнопку освобождения иглы. После этих действий вы получите каплю крови.
- 5 Прикоснитесь к капле крови передней частью теста, она впитывается автоматически.
Осторожно не допускайте попадания капли крови на верхнюю часть тест-полоски.
- 6 Устройство выполнит измерение в течение следующих 5 секунд и отобразит результат на экране. Результат теста будет сохранен во внутренней памяти устройства. (объем памяти 900 тестов)



НАСТРОЙКА УСТРОЙСТВА VIVACHEK INOX

УСТАНОВИТЕ ВРЕМЯ И ДАТУ

Войдите в режим настройки и установите часы. Когда глюкометр выключен, нажмите кнопку ▼ в течение 2 секунд, чтобы войти в режим настройки при первом включении глюкометр также войдет в режим настройки. Установите часы для 12 или 24-ох часового режима. Нажмите кнопку ▲ для переключения между режимами, затем нажмите кнопку ▼, чтобы сохранить свой выбор и начать настройку.



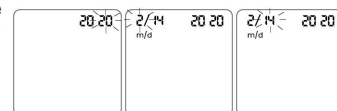
УСТАНОВИТЕ ФОРМАТ МЕСЯЦА И ДАТЫ

D/m теперь будет мигать на дисплее. Нажмите ▲, чтобы выбрать желаемый формат d/m для формата даты/месяца или m/d для месяца/даты. Нажмите кнопку ▼, чтобы сохранить.



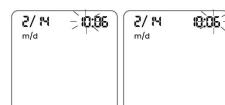
УСТАНОВИТЕ ДАТУ

Год появится в верхней части дисплея. Нажимайте кнопку ▲ до тех пор, пока не появится правильный год. Выбрав правильный год, нажмите кнопку ▼, чтобы сохранить свой выбор и начните устанавливать месяц. Нажимайте ▲ кнопку а до тех пор, пока не появится правильный месяц. Затем нажмите кнопку ▼, чтобы сохранить свой выбор и начать настройку даты. Нажимайте кнопку ▲, пока не отобразится правильная дата. Затем нажмите ▼ чтобы сохранить ваш выбор и начать установку времени.



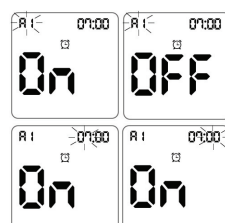
УСТАНОВИТЕ ВРЕМЯ

Часы появятся в верхней части дисплея. Настройте время с помощью кнопки ▲. Нажмите кнопку ▼ чтобы сохранить свой выбор и установить минуты. Нажмите кнопку ▲, чтобы настроить минуты. Нажмите кнопку ▼, чтобы сохранить выбор.



УСТАНОВИТЕ ФУНКЦИЮ НАПОМИНАНИЯ.

После установки времени мигает звуковой сигнал. Нажмите кнопку ▲, чтобы включить или выключить, нажмите кнопку ▼, чтобы сохранить настройку звука. Установите тестовый будильник. В вашем глюкометре функция тестовой сигнализации предварительно настроена на OFF -ВЫКЛ. Вы можете установить до 5 будильников в сутки и каждый раз настраивать время под ваши потребности. A1 7:00 A2 9:00 A3 14:00 A4 18:00 A5 22:00



Примечание

Если глюкометр включен во время напоминания о проверке, сигнал тревоги о проверке не звучит. После того, как вы установите функцию аудио/будильник функцию на ON или OFF, нажмите кнопку ▼ для подтверждения. Вы можете установить второй будильник, нажав кнопку ▲, чтобы настроить второй будильник. Выполните те же процедуры, чтобы установить остальные будильники.

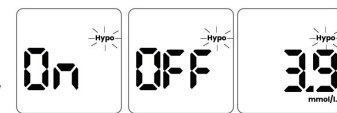
УСТАНОВИТЕ МАРКЕР ЕДЫ

После настройки функций тестовой сигнализации символы будут мигать вместе со словом «Вкл.» на дисплее. Нажмите ▲ кнопку, чтобы включить или выключить функцию маркера еды, нажмите кнопку ▼ для установки



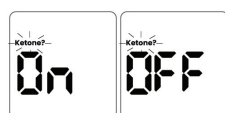
УСТАНОВИТЕ ПРЕДУПРЕЖДЕНИЕ О ГИПОГЛИКЕМИИ (ГИПО).

После установки маркера еды Нуно мигает на дисплее, дисплей вместе с надписью «Вкл.» на дисплее. Нажмите кнопку ▲, чтобы включить или выключить функцию тревоги Нуно, нажмите кнопку ▼, чтобы установить. Если вы выберете сигнал тревоги «включен» ON, на дисплее отображается значение 3,9mmol/L с символом «Нуно», нажмите кнопку, чтобы выбрать нужный вам уровень, нажмите кнопку ▼, чтобы установить.



УСТАНОВИТЕ ПРЕДУПРЕЖДЕНИЕ О КЕТОНАХ

После того, как настройка предупреждения о гипогликемии завершена, будет мигать символ Ketone вместе со словом «Вкл.» ON на дисплее. Нажмите Кнопку ▼ для включения предупреждения об кетонных телах.



Официальный представитель в Республике Молдова „PHARMONY” SRL

Техническая поддержка, продажа расходных материалов (тесты, ланцеты)

Тел: 076 771 249 Эл. почта: info@pharmacy.md