



Servicii de proiectare: Spitalului Regional Bălți

## 2. Propunerea Tehnică

## Atingerea obiectivelor proiectului și modul în care abordarea noastră este aliniată cu obiectivele proiectului

Scopul și obiectivul nostru pentru această misiune este ca Medical Architecture și echipa noastră de consultanți de proiectare să se bazeze pe succesul muncii noastre la Spitalul Regional Cahul și să ofere Ministerului Sănătății o licitație de succes pentru proiectarea și construcția spitalului. Avem o echipă grozavă, care este dornică să lucreze alături de echipa dvs., pentru a livra un design conform în mai puțin timp decât intervalul de timp necesar alocat de 52 de săptămâni. Expertiza noastră va avea ca rezultat un nou spital regional la Bălți care va stabili standarde și modele de îngrijire medicală pentru generațiile viitoare din Moldova.

*“Permiteți-mi să exprim aprecierea noastră sinceră pentru angajamentul și dedicarea de care ați dat dovadă din noiembrie 2023. Dorința dumneavoastră de a menține impulsul inițiativei noastre comune a fost remarcabilă, iar sprijinul dumneavoastră a fost cu adevărat un element fundamental în călătoria noastră comună de până acum.” - Andrei Cazacu, Șef Secției Asistenței Externe, Ministerul Sănătății al Republicii Moldova*

În acest scop, Termenii de referință sunt foarte familiari echipei noastre, care dezvoltă, evaluează și estimează costul pentru proiectarea RIBA Etapele 2 și 3. Pentru a dovedi capacitatea noastră, familiaritatea și succesul implicării noastre, descriem următoarele în această prezentare:

- Metoda și abordarea de livrare;
- Cum abordarea noastră va duce la un rezultat de succes;
- Cum ne vom asigura că este atinsă calitatea;
- Dovezi ale succesului abordării noastre;
- Principiile noastre de design..

## Metoda și abordarea noastră de livrare a proiectului

Asemenea abordării noastre la Spitalul Regional Cahul, abordarea generală este de a ajuta la ghidarea și conducerea procesului de design. Suntem conștienți de necesitatea de a ghida Ministerul Sănătății de-a lungul etapelor și de a-i ajuta să înțeleagă deciziile cheie necesare. În sprijin, echipa condusă de Medical Architecture va oferi dovezi și va fi deschisă să asculte nevoile Ministerului Sănătății. Lucrând cu Ministerul Sănătății la Spitalul Regional Cahul, am dezvoltat relații excelente de lucru și încredere, pe care intenționăm să le dezvoltăm în continuare pentru acest proiect.

*“Foarte impresionat, va fi fantastic. Acești arhitecți știu despre ce vorbesc.” - Mihai Ciocanu, Director al Institutului de Medicină de Urgență*

Inevitabil, există adesea tendința de a oferi o soluție care a ulterior folosită cu succes. Deși acest lucru este util, este important și să creăm un mediu propice pentru împărtășirea ideilor și soluțiilor ideale

pentru Spitalul Regional Bălți. Suntem conștienți de faptul că vor exista o serie de asemănări, dar și diferențe subtile între Spitalele Regionale Bălți și Cahul. Avem deja o relație stabilită cu reprezentanții din cadrul Ministerului Sănătății, precum și cu echipa de conducere de la Spitalul Clinic Bălți, care va fi de folos acestui proiect.

## Cum va duce abordarea noastră la un rezultat de succes

Experiența noastră identifică faptul că strânsa colaborare cu principalele părți interesate împreună cu flexibilitatea în a ajusta cerințele programului în concordanță cu mediul local și politic sunt esențiale pentru un rezultat de succes. De asemenea, este important să avem un plan de program detaliat cu proprietari responsabili. În consecință, am dezvoltat un plan de proiect detaliat, pe care îl putem ajusta ca parte a raportului de sinteză pentru a ne asigura că se încadrează în realitățile locale. În plus, vom dezvolta un plan complet de implicare a părților interesate care identifică grupurile cheie și strategiile pentru a le menține informate, implicate sau în control, după caz.

Vom asigura o guvernare eficientă, stabilind mecanisme pentru a vă asigura că rămâneți în control și puteți duce programul mai departe în ritmul dorit. Pe parcursul programului, vom oferi actualizări periodice ale părților interesate - atât miniștrilor, cât și altor participanți cheie. Formatul și concizia vor fi adecvate publicului pentru capersonele cheie să rămână informate și să poată controla evoluția și dezvoltarea proiectului. Acest lucru va fi vital, deoarece asigură că orice ipoteze pe care le identificăm, orice model pe care îl dezvoltăm sau orice concluzii la care ajungem se vor alinia cu așteptările părților interesate și vor fi potrivite în contextul proiectului.

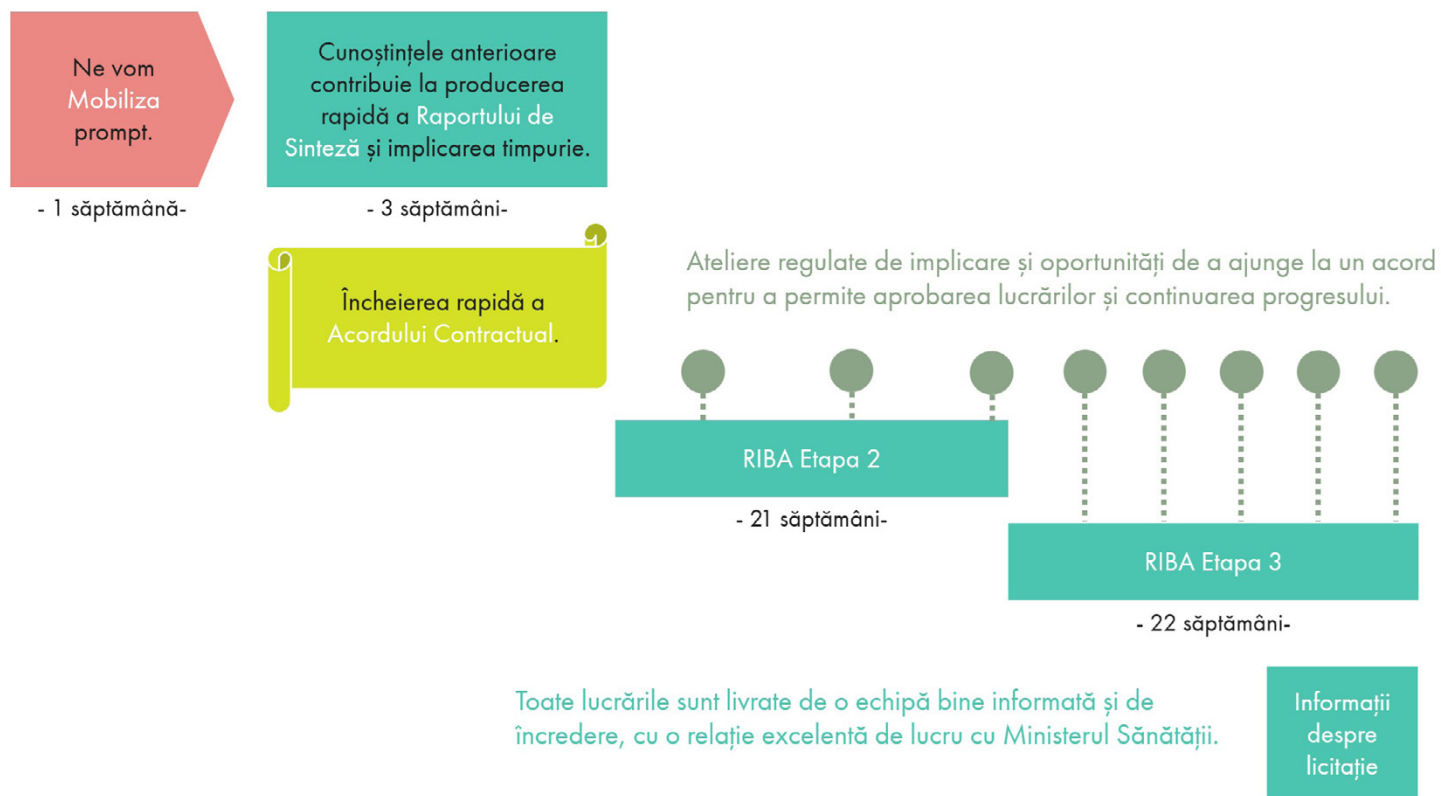
## Cum ne vom asigura că se obține calitatea

Echipa noastră are un istoric puternic de livrare a programelor la timp, în limita bugetului și la cea mai înaltă calitate. Acest lucru este evidențiat de relațiile pe termen lung cu clienții și de fidelitatea acestora. Avem o experiență vastă în dezvoltarea de proiecte complexe și la scară largă cu echipe de specialiști în domeniu.

Ca parte a abordării noastre de gestionare a programelor, vom identifica un set de măsuri de performanță și repere cu Ministerul Sănătății. Acestea vor include o serie de indicatori de calitate. Ca parte a raporturilor noastre periodice adresate Ministerului Sănătății, vom menționa indicatorii de calitate conveniți. În plus, vor fi efectuate verificări interne de calitate a documentelor înainte de a le partaja cu Ministerul Sănătății. De asemenea, vom solicita, atât Ministerului Sănătății cât și partenerilor, feedback în diferite momente ale programului, de exemplu, după ateliere. Acest lucru ne va ajuta să identificăm feedback-ul pozitiv și, de asemenea, potențialele lecții învățate, astfel încât să putem îmbunătăți calitatea următoarelor sesiuni.

Protocoalele noastre cuprinzătoare asigură că personalul lucrează la aceleași standarde înalte pentru fiecare proiect, indiferent de dimensiune și complexitate. Sistemul nostru riguros de management al calității este acreditat ISO9001:2015, acoperind evidența

Livrabilele finalizate cu ușurință pe durata convenită a 52 de săptămâni.



Imaginea 1 - Ilustrare generală a beneficiilor aduse de abordarea echipei noastre.



Imaginea 2 - Un concept vizual inițial realizat pentru Spitalul Regional Cahul, în prezent proiectat de aceeași echipă. Imaginea 2 - Un concept vizual inițial realizat pentru Spitalul Regional Cahul, în prezent proiectat de aceeași echipă.

consecventă a modului în care desenele tehnice sunt produse și verificate. Ne revizuim periodic procedurile, care sunt auditate anual independent. Acest lucru oferă o asigurare suplimentară că procesele și procedurile noastre interne oferă rezultate și calitate. Paul Yeomans va supraveghea și va fi responsabil pentru calitatea serviciilor și pentru asigurarea unui grad ridicat de satisfacție a clienților.

## Dovezi ale succesului abordării noastre

În calitate de arhitecți cu experiență în domeniul sănătății, suntem specialiști în aplicarea și comunicarea grafică a unui proces de proiectare care va ghida părțile interesate și va oferi nivelul adecvat de informații la momentul potrivit. Experiența noastră garantează că principiile fundamentale, precum obiectivele organizaționale și abordările strategice, sunt puse în aplicare și pun temeliile unui proces de design complex. Această abordare va contribui la evitarea modificărilor târzii ale proiectului, care altfel ar necesita alterații fundamentale ale proiectării și ar cauza întârzieri semnificative ale programului. Suntem o echipă de consultanți principali cu experiență, cu un istoric solid în asigurarea livrării prompte a programului de proiect. Vom coordona livrarea rapoartelor multidisciplinare periodice pentru a monitoriza progresul și a evalua opțiunile dezvoltate în contextul obiectivelor și valorilor proiectului convenite de Ministerul Sănătății, astfel încât deciziile să fie prezentate într-un format simplu, clar și concis.

*“Colaborarea cu Medical Architecture a fost o experiență complet pozitivă. Echipa a adoptat o abordare colaborativă și a ascultat cu adevărat clinicienii despre nevoile clădirii noastre. Entuziasmul și viziunea echipei ne-au inspirat. Suntem încântați.” Dr. Karen Townsend, șef de servicii, Barnet Enfield și Haringey NHS Trust*

## Principiile noastre

În general, abordarea noastră este de a livra meticolos toate rezultatele necesare și de a oferi sprijin necondiționat Ministerului Sănătății și părților interesate relevante în toate aspectele legate de proiect. Principiile noastre sunt:

- **Lucrul în parteneriat** cu autoritatea contractantă, cu Destinatarul final și cu Beneficiarul, pentru a ne calibra constant sprijinul la nevoile reale ale tuturor părților interesate;
- **Înțelegerea aprofundată** a mediului în care se desfășoară proiectul;
- O echipă de proiect **operațională din prima zi**, prin colaborarea unor experți naționali cu experiență internațională în domeniile relevante;
- **Experți locali dedicați** care au cunoștințe și experiență anterioară de colaborare cu părți interesate similare și în contexte similare;
- O **metodă de lucru flexibilă** și o abordare practică și de luare a inițiativei, susținută de experți cu experiență care se pot adapta rapid la situațiile emergente;
- **Design centrat pe pacient.** Pacienții se confruntă adesea cu spitale în momente de anxietate semnificativă cu privire la propria sănătate. Privelitățile exterioare care asigură intimitatea pacientului, accesul la natură și spațiul exterior, iluminatul atenuat și acustica

bună pot ajuta la crearea unui sentiment de calm și bunăstare ;

- **Sustenabilitate:** Lucrăm proactiv cu clienții noștri pentru a atinge cote net/aproape zero de carbon. Împreună, creăm oportunități de îmbunătățire a sănătății și bunăstării, prin generarea de beneficii ecologice și economice de durată;
- **Alinierea evoluțiilor tehnologice:** De la radiologie la imagistică moleculară și diverse metode de radioterapie, tratamentul unui pacient se bazează foarte mult pe tehnologie. Deși aceasta este o parte necesară a îngrijirii, pacienții nu vor neapărat să știe sau să simtă că este acolo. Vom găsi soluții care integrează echipamentele medicale, astfel încât acestea să fie mai puțin intimidante, oferind în același timp flexibilitate pentru schimbări sau îmbunătățiri viitoare;
- **Strategia digitală:** Tehnologia digitală și inteligentă poate consolida eficiența operațională, siguranța pacienților și productivitatea personalului pentru a permite îmbunătățiri calitative, cantitative și financiare ale furnizării îngrijirii. Putem facilita o soluție digitală printr-un parteneriat strâns cu dvs.;
- **Accesibilitate:** Spitalul trebuie să fie amplasat astfel încât să fie ușor accesibil publicului. Toate zonele, atât interioare cât și exterioare, vor respecta cerințele necesare pentru a facilita utilizarea spitalului cu ușurință de către pacienții cu dizabilități temporare sau permanente;
- **Flexibilitate și potențial de expansiune:** Deoarece nevoile medicale și metodele de tratament vor continua să se schimbe, vor fi luate în considerare următoarele soluții:
  - Implementarea unor concepte modulare și axiale de planificare și amenajare a spațiului;
  - Proiectarea încăperilor la dimensiuni standard, având un plan arhitectural simplu, în scopul obținerii unor spații ușor de adaptat; Proiectarea unor sisteme mecanice și electrice modulare, ușor de accesat și ușor de modificat;
  - Dezvoltările tehnologice și progresul în domenii precum robotica, vehiculele automatizate și imagistica medicală vor fi luate în considerare;
  - Deschiderea potențialului pentru viitoare extinderi – de exemplu, amplasarea „spațiilor maleabile” precum departamentele administrative adiacente spațiilor clinice și laboratoarelor.
- **Mediu terapeutic:** Pacienții sunt adesea temători și confuși, iar aceste sentimente le pot împiedica recuperarea. Trebuie depuse toate eforturile pentru ca spitalul să fie cât mai neamenințător, confortabil și lipsit de stres posibil. Strategia de design interior joacă un rol major în acest efort de a crea un mediu terapeutic. În spațiile clinice, un design interior de succes este clădit atât pe baza profilului pacienților, cât și pe înțelegerea completă a rolului pe care îl joacă spitalul în viața utilizatorilor. Câteva aspecte importante ale creării unui interior terapeutic sunt:
  - Spitalul ar trebui să ofere un spațiu primitor pentru pacienți și vizitatorii lor, care promovează sănătatea și bunăstarea. Orientarea în spațiu excelentă, accesul la spații private, un mediu de susținere, designul ergonomic, accesul la spații externe și furnizarea de facilități de recreere vor crește satisfacția pacienților și vor reduce anxietatea și stresul;



Imaginea 3 - Proiectul Medical Architecture pentru Departamentul de Urgență și Unitatea de Terapie Intensivă a Spitalului Dorset County demonstrează multe dintre principiile noastre de bază, inclusiv designul unui mediu terapeutic.



Imaginea 4 - Proiectarea clinică a Medical Architecture pentru Spitalul General North Manchester se folosește de standardizarea pentru flexibilitate și adaptabilitate.

- Adoptarea unor elemente și convenții de design familiare și relevante din punct de vedere cultural;
- Evitarea anumitor culori și texturi care pot fi nepotrivite spațiilor clinice, care pot împiedica evaluarea corectă a palorii și tonurilor pielii unui pacient sau care pot dezorienta și agita pacienții în vârstă sau cu dizabilități.;
- Uzul luminii naturale ori de câte ori este posibil și utilizarea iluminatului artificial care se apropie cât mai mult ca ton și temperatură de lumina zilei în spațiile închise;
- Proiectarea unui proces de "orientare" pentru fiecare proiect. Pacienții, vizitatorii și personalul trebuie să știe unde se află, care este destinația lor, cum să ajungă acolo și cum să se întoarcă. Consolidarea încrederii și independenței utilizatorului este promovată prin facilitarea găsirii, identificării și utilizării spațiilor fără a cere ajutor. Elementele de construcție, culoarea, textura și modelul finisajelor, precum și lucrări de artă și semnalizare pot oferi indicii de orientare.
- **Curățenie și salubritate:** Spitalele trebuie să fie ușor de curățat și întreținut. Acest lucru este facilitat de:
  - Finisaje adecvate, durabile pentru fiecare spațiu funcțional;
  - Atenția la detaliile elementelor precum tocurele ușilor, piesele de mobilier și tranzițiile de finisare pentru a evita acumularea de murdărie și bacterii; evitarea muchiilor, crăpăturilor și îmbinările greu de curățat;
  - Spații de menaj adecvate și amplasate corespunzător;
  - Utilizarea materialelor speciale, finisajelor și detaliilor pentru spații sterile.
- **Controlul zgomotului:** designul acustic al spațiilor care sunt utilizate intens de pacienți și vizitatori, cum ar fi intrările, zonele de așteptare, zonele de luat masa publice și circulația, va fi un aspect critic,
- **Selectarea materialelor:** Asigurarea unui design durabil, conservarea apei, siguranța, infecția, ușurința de curățare, longevitatea, eficiența costurilor, logistica și disponibilitatea de pe piața locală reprezintă câteva dintre considerentele necesare atunci când selectați materialele adecvate pentru spitalul dvs.
- **Estetică:** Un spațiu atractiv va îmbunătăți mediul terapeutic și îngrijirea pacienților, moralul și retenția personalului și imaginea publică a spitalului. Considerentele estetice includ:
  - Utilizarea luminii naturale, a materialelor naturale și a texturilor;
  - Utilizarea operelor de artă;
  - Atenție la proporții, culoare, scară și detalii;
  - Spații publice luminoase, deschise, la scară generoasă;
  - Camere de spitalizare, camere de zi, săli de consultație și birouri la scară mai intimă;
  - Integrarea designului exterior în mediul sau înconjurător.

## Abordare și Metodologie

Vă prezentăm propunerea metodologiei noastre de lucru, care va fi aplicată pe toată durata contractului. Paragrafele următoare explică modul în care ne propunem să organizăm și să planificăm resursele umane și activitățile care vor fi desfășurate pentru a îndeplini termenii

contractului.

### a) Descrierea generală a abordării propuse de ofertant pentru prestarea de servicii

În această secțiune, prezentăm extrase din programul pe care l-am pregătit (prezentate integral în Anexa A): sarcinile, conținutul și durata acestora, interrelațiile dintre livrabile, etapele și datele propuse. Intenția noastră este ca fiecare livrabil/sarcină să fie revizuit și convenit cu Ministerul Sănătății și să formeze o listă conformă de documentație pentru scopul proiectului. Fiecare dintre extrasele din planul nostru de proiect indică un proces de prezentare, luare în considerare și integrare a opiniei informate care duce la un acord între participanți. Acest proces și metodologie au avut succes în proiectele anterioare pentru alte ministere ale sănătății, inclusiv la Spitalul Regional Cahul. În consecință, suntem absolut încrezători că vom fi un avocat eficient și de încredere al Ministerului Sănătății pentru această inițiativă interesantă de la Bălți.

#### Raport de configurare și sinteză a proiectului

##### 0.0 Demararea proiectului

Dacă inițiativa va avea succes și se primește o "scrisoare de intenție" pentru încheierea contractului, ne vom mobiliza echipa pe o perioadă de 1 săptămână. În acest interval de timp, ne așteptăm să primim toate informațiile necesare de la Ministerul Sănătății cu privire la etapa 1 a RIBA, pe care licitația o notează ca fiind finalizată.

##### 2.1 Raport de sinteză și analiză preliminară

Odată cu implicarea echipei în Spitalul Regional Cahul, am avut ocazia să înțelegem prefezabilitatea lucrărilor care au fost finalizate în Spitalul Regional Bălți și am reflectat deja asupra oportunităților de șantier. Prin urmare, suntem bine plasați pentru a finaliza rapid acest rezultat și (cu excepția comandarii de sondaje de către alții), suntem mulțumiți să oferim această lucrare gratuit. Înțelegem că RIBA Etapa 1 este finalizată, dar vom finaliza o **analiză a decalajului** documentației din Etapa 1, împreună cu vizitarea șantierului, apoi vom dezvolta propria analiză de șantier și opțiunile de dezvoltare a conceptului. Un exemplu anterior este prezentat pe pagina alăturată:

**Alinierea legislativă și de reglementare:** La începutul acestei etape, facilităm solicitarea unui Certificat Urban pentru Planul Urbanistic Zonal (PUZ) din partea Ministerului Sănătății. Înțelegem cerința legală de a obține această autorizație de integrare a terenului în zona construită a localității și de a obține aprobarea de transformare a terenurilor agricole în construcții. Suntem conștienți de faptul că procesul de aprobare durează de obicei între 6 și 12 luni sau mai mult, în funcție de complexitatea propunerii și de capacitatea de reacție a autorităților implicate. Este esențial ca solicitarea să se depună cât mai devreme.

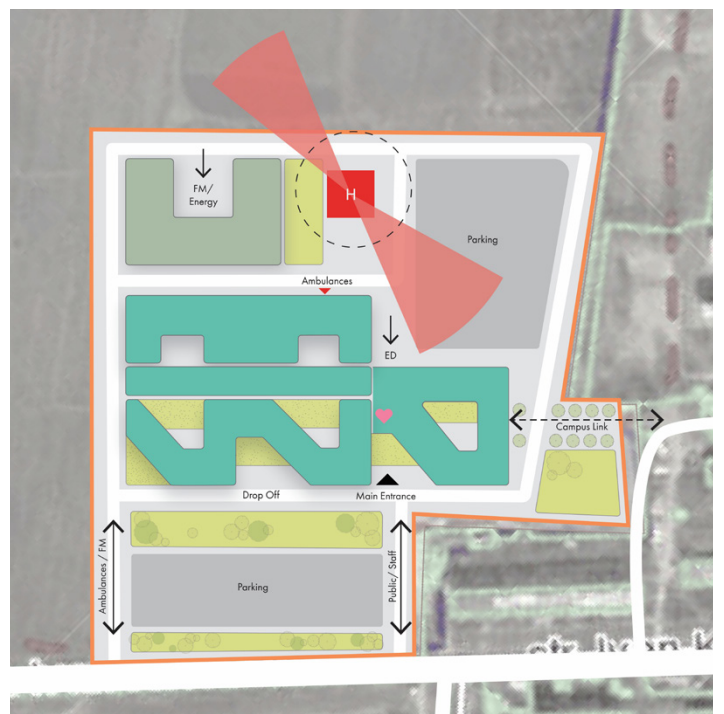
Noul spital regional din Bălți marchează un progres semnificativ în asistența medicală din regiune. Asigurarea alinierii reglementărilor este crucială pentru funcționarea eficientă, menținerea standardelor ridicate de îngrijire și respectarea reglementărilor naționale și

Deliverables for the assignment from Design Team are in Red  
 Deliverables and activities for MoH Moldova are in Blue

◆ INDICATES MILESTONE ACTION FOR MoH Moldova  
 ◆ INDICATES MILESTONE ACTION FOR Design Team

		WEEK NUMBER										
				1	2	3	4	5	6	7	8	9
Tender review period unknown		◆										
MoH Tender decision (date TBC)												
0	Tender Award, Set-up and Mobilisation											
A	MoH provide letter of intent to award contract	◆										
B	Receive all information from MoH related to RIBA 1 and site	◆										
C	MoH to confirm land ownership status	◆										
D	Mobilisation and project set up											
2.1	PRELIMINARY ANALYSIS (Synthesis Report)											
2.1.1	<b>Analysis of the Pre-feasibility Study, the plot of land and the structure of the Bălți RH</b> Review available documents: Gap analysis of RIBA Stage 1 - what is missing? Note the MoH clarification regarding the existing ESIA assumes document is current and can be relied upon. Site visit and analysis - constraints and opportunities Options for concept development <b>Apply for an Urban Certificate for PUZ (Urban Zonal Plan) design. (20 day process to receive certificate)</b>											
2.1.2	<b>Analysis of current legislation and regulations</b> Align with Cahul RH + any specifics related to Bălți.											
2.1.3	<b>Topography and geotechnical surveys</b> <b>Assumption that the site is in the ownership of the MoH to allow surveys. Agree scope and extent of surveys + timescales.</b> Topographical survey (10 Hectares) timescale High-level geotech study (3no. boreholes @12m depth) timescale Establish any other surveys needed eg. GPR survey, video surveillance of sewage systems, topographic survey of existing services. <b>Agree with MoH and procurement of these.</b>											
2.1.4	<b>Examining energy efficiency solutions (Alternative Energy)</b> Analyse location and energy efficient solutions to provide a comfortable indoor climate regardless of season. Study the possibility of using alternative energy to heat the buildings, provide hot water and generate electricity. Feasibility study of using geothermal energy. Present conclusions, costs and action plan in a report to allow implementation and recommendations.											
2.1.5	<b>Synthesis Report</b> Based on items 2.1.1-4 provide a report that includes the findings, the main options for concept development and finalisation of the schedule of deliverables for RIBA Stages 2 & 3. <b>Receipt of PUZ design Urban Certificate to enable PUZ to start.</b> <b>Workshop A @ MoH to present findings of Synthesis Report and agree next steps</b>											
	<b>Meet the stakeholders, present Synthesis Report and engage on the detailed project plan</b> <b>Agree Contract: work plan, deliverables, payments etc</b> <b>MA arrange Certificate of Residency</b>											

Imaginea 5 - Extras din programul proiectului cu privire la Raportul de sinteză. Rețineți că în toate extrasele din planul de proiect: Livrabilele pentru misiunea pentru echipa de consultanți sunt stipulate în roșu; Livrabilele și activitățile pentru Ministerul Sănătății Moldova sunt stipulate în albastru.



Imaginea 6 - Extrase din analiza oportunităților de șantier, realizată anterior pentru Ministerul Sănătății.

internaționale. **Cadrul de reglementare:** Cadrul de reglementare descris mai jos a fost aprobat de Ministerul Sănătății ca parte a proiectării Spitalului Regional Cahul și am anticipa același lucru pentru Spitalul Regional Bălți.

**Reglementări naționale în construcții:** Respectarea documentelor normative este esențială pentru asigurarea calității în construcție și acoperă cerințele de bază pentru clădiri, construcții și lucrări publice.

**Standarde internaționale:** Propunerea noastră utilizează ghidul tehnic NHS din Marea Britanie, inclusiv Health Building Notes (HBN) și Health Technical Memorandum (HTM), care oferă standarde de construcție cuprinzătoare, bazate pe dovezi pentru unitățile de asistență medicală. Atunci când îndrumările din Marea Britanie sunt considerate insuficiente, vor fi utilizate standarde internaționale din SUA, Australia sau Turcia, în urma comunicării clare cu părțile interesate. Toate standardele vor fi bazate pe dovezi. **Standarde de mediu și siguranță:** Respectarea reglementărilor de mediu, a standardelor de sănătate și siguranță ocupațională și a codurilor de protecție împotriva incendiilor.

**Sondaje:** Vom conveni asupra domeniului și amplitudinii studiilor și releveelor de șantier necesare pentru a permite demararea proiectului în timp util și cu încredere, presupunând că terenul este deținut de Ministerul Sănătății. Releveu topografic va include o suprafață de 10 hectare și va dura 3-4 săptămâni pentru a fi finalizat. Am limitat studiul geotehnic la 3no. foraje de 12 m adâncime pentru a obține o înțelegere generală a condițiilor subterane. Anticipăm că acest lucru va dura 4 săptămâni. Se preconizează că furnizorul serviciilor de proiectare și construcție va conduce propriile studii și va prezenta un proiect complet de inginerie civilă, structurală, cât și de drenaj și canalizare, folosindu-se de propria experiență în aceste domenii de specialitate. Prin completarea studiilor menționate se vor minimiza riscurile de construcție, contribuind la reducerea potențialelor daune și întârzieri spre beneficiul Ministerului Sănătății. Alte studii care ar putea fi necesare ar putea include un sondaj GPR, releveu video a sistemelor de canalizare și un studiu al infrastructurii utilităților subterane existente.

**Soluții eficiente din punct de vedere energetic:** Cundall va oferi un studiu prompt privind opțiunile disponibile pentru surse alternative de energie și va explora tehnologiile geotermale sau alte alternative cu emisii reduse de carbon. Cundall a dezvoltat o abordare personalizată pentru atingerea obiectivelor de sustenabilitate prin experiența lor îndelungată în acest domeniu.

La sfârșitul acestei etape, vom prezenta constatările și raportul nostru de sinteză Ministerului Sănătății și părților interesate la **Atelierul A**. Ne vom întâlni cu Ministerul Sănătății din Moldova pentru a rafina și finaliza cerințele proiectului, metodologia, planul de lucru, programul, componența echipei și organizarea în pregătirea contractului care urmează să fie semnat. În acest fel, demonstrăm abordarea noastră colaborativă descrisă mai sus pentru a finaliza planul de lucru.

Experiența noastră sugerează că Ministerul Sănătății ar putea dori să revizuiască standardele de spațiu, deoarece 38.000 m<sup>2</sup> pentru 340 de paturi de spitalizare + 78 de paturi ambulatorii sugerează 91 m<sup>2</sup>/pat, ceea ce reprezintă un raport extrem de scăzut. Cu toate acestea, pentru cuviință, ne-am bazat oferta pe recomandarea dumneavoastră și putem discuta acest lucru la încheierea raportului de sinteză.

## RIBA Etapa 2 – Design conceptual

### Selectarea opțiunii și dezvoltarea acesteia în designul de concept

În primele etape ale RIBA 2, vom rafina analiza sitului. Vom produce un set complet de constrângeri și oportunități pentru a informa capacitatea de dezvoltare și riscurile proiectului. Sondajele vor fi finalizate până la începerea acestei etape, contribuind cu informații esențiale pentru analiza sitului. Principiile strategiilor de proiectare vor fi dezvoltate de echipa noastră. Folosind acestea împreună cu tema de proiectare de la RIBA 1 al Ministerului Sănătății, vom dezvolta 3no. Opțiuni la scara 1:1000 pentru spital. Forma tridimensională și informațiile cheie de zonare vor fi compilate împreună cu analiza costurilor de construcție. Pentru **Atelierul B**, va fi dezvoltată o matrice de notare asemănătoare celei realizate pentru Spitalul Regional Cahul. Acest lucru va permite reprezentanților din cadrul Ministerului să facă o alegere informată a conceptului de proiect care va fi dezvoltat ulterior. De asemenea, vom pregăti un registru de risc al proiectului care va evidenția costul riscurilor identificate. Fiecare risc va clasificat pe în funcție de impactul său pe o scară de la Roșu (risc mare), la Galben (risc mediu), la Verde (risc scăzut). Pentru clasificare se va lua în considerare acțiunea de atenuare cât și probabilitatea riscului. Documentarea aprobărilor va fi efectuată pentru fiecare risc și va include informații despre persoana sau persoanele responsabile pentru aprobare (cât și a costurilor asociate, acolo unde se cuvine). În cazul schimbărilor a factorilor de risc cu impact asupra programului, finanțelor sau asupra siguranței pacienților sau personalului, se vor aplica procedurile de circulare a informației urmărind procedurile de guvernare de proiect deja stabilite.

### Plan Urbanistic Zonal (PUZ)

La începutul etapei RIBA 2, se presupune că vom primi certificatul urbanistic necesar și putem începe pregătirea PUZ (Planul Urbanistic Zonal). Acest lucru necesită setul complet de strategii de proiectare și desene prezentat în programul nostru. Anticipăm că acest lucru va dura aproximativ 2-3 luni de pregătire, moment în care vom finaliza și vom depune o cerere către autoritatea locală. Perioada de aprobare ar putea fi de încă 2-3 luni.

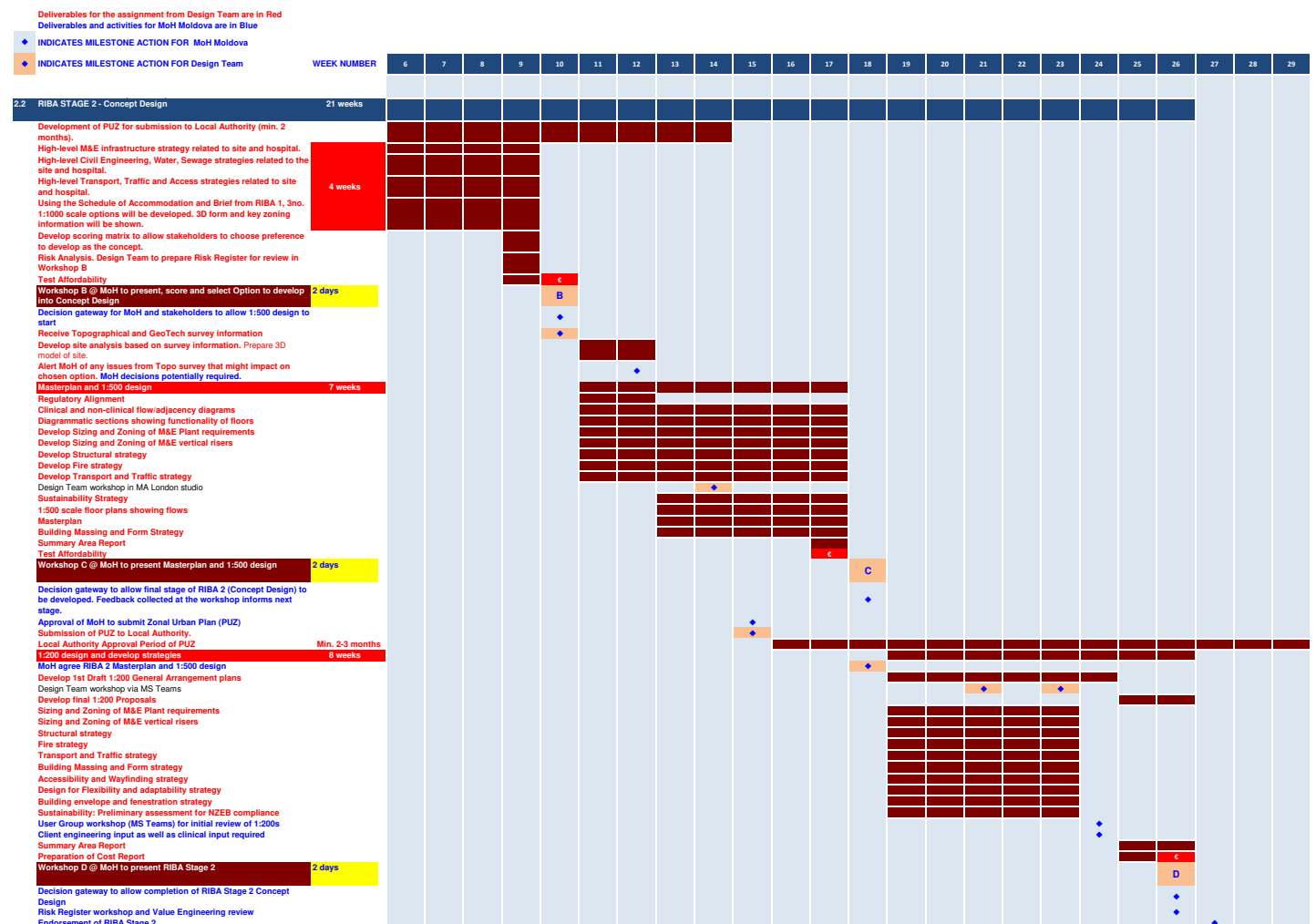
### Sustenabilitate

Designul spitalului va încorpora o gamă largă de principii de sustenabilitate, dezvoltate nu numai pentru a îndeplini, ci și pentru a depăși cerințele de performanță energetică stabilite de Ministerul Sănătății. În timp ce ToR impune o clasă minimă de performanță energetică "B" conform NCM M.01.02, ambiția echipei noastre este de a atinge clasa de performanță energetică "A" printr-o combinație de strategii de proiectare atât de sustenabilitate pasivă cât și activă. Această abordare se aliniază cu cerințele legislative ale Moldovei pentru





Imaginea 7 - O vizualizare de bază realizată pentru Ministerul Sănătății în scopul ilustrării potențialului locației.



Imaginea 8 - Extras din programul proiectului cu privire la livrabilul RIBA Etapa 2. Rețineți că în toate extrasele din planul de proiect: Livrabilele pentru misiunea pentru echipa de consultanți sunt stipulate în roșu; Livrabilele și activitățile pentru Ministerul Sănătății Moldova sunt stipulate în albastru.

clădirile cu consum de energie aproape zero (NZEB) și pune accentul pe eficiența energetică, conservarea resurselor și sustenabilitatea operațională. Faza de concept arhitectural (RIBA 2) integrează constatările din raportul nostru de sinteză în proiectul preliminar.

### 1:500 Design și Masterplan

Masterplanul este dezvoltat în paralel cu tema de proiectare, deoarece cele două elemente influențează reciproc. De exemplu, diagramele funcționale și diagramele operaționale sunt definite ca parte a programării spațiale și vor constitui baza proiectării spitalului cât și a planificării acestuia pe etaje. Rularea celor două sarcini în paralel creează o sinergie între tema de proiectare și design, permițând echipei să îmbunătățească rezultatele ambelor livrabile, să valideze ipotezele și să reducă riscul general al proiectului.

Echipa se va concentra mai întâi pe aspectele de transport, luând în considerare fluxurile de intrare și ieșire din incinta clădirii, cum ar fi: ruta de transport de urgență, traiectoria de zbor și aterizarea elicopterelor, pacienții ambulatori, accesul vizitatorilor, accesul personalului, accesul pompierilor în scopul stingerii incendiilor, ruta logistică de aprovizionare, gestionarea rutei de evacuare a fluxurilor de deșeuri din spital.

În al doilea rând, masterplanul va avea o abordare completă în ceea ce privește locația și dimensiunea infrastructurii construite: principalele blocuri clinice, centrele energetice și infrastructura de servicii majore, infrastructura logistică, cum ar fi depozitele, precum și orice altă infrastructură de sprijin. Această abordare asigură flexibilitate viitoare la nivel de locație, protejând zonele pentru extinderea viitoare. Aceste elemente sunt dezvoltate în paralel cu o strategie de peisagistică. Dovezile arată că natura este un element critic al dezvoltării ecologice în infrastructura medicală, cu o contribuție semnificativă la îmbunătățirea rezultatelor asistenței medicale. În acest context, echipa de proiectare va încerca să maximizeze accesul și priveliștile către zonele naturale și spațiile verzi.

Inițial, designul clădirii este dezvoltat la scara 1:500, prezentând funcțiile clinice la nivel de departament în contextul masterplanului, indicând planificarea spațială și zona funcțională în cadrul spitalului. Bazându-se pe experiența vastă a Medical Architecture în sectorul sănătății acute și asigurând implementarea celor mai bune practici, designul de bază este însoțit de o serie de studii și strategii, cum ar fi: circulația și orientarea, masa și forma clădirii. Scopul principal al acestor studii este de a îmbunătăți experiența pacientului prin furnizarea unui nivel maxim de lumină naturală, priveliști spre natură, totul într-un mediu intuitiv și ușor de navigat. Proiectarea 1:500 va fi coordonată cu echipele de inginerie în calitate de consultanți. Scopul va fi de a defini și localiza principalele sisteme electrice și mecanice în zonele de centrală și puțurile de aerisire ale clădirii. În plus, o strategie de circulație verticală va defini și localiza lifturile și scările.

La **Atelierul C**, masterplanul și designul 1:500 vor fi testate printr-un atelier de implicare a părților interesate cu reprezentanți ai specializărilor clinice, asigurându-se că adiacențele clinice răspund

modelelor operaționale implementate în cadrul spitalului. Atelierul va implica, de asemenea, părți interesate din comunitatea mai largă, după caz, cum ar fi: personalul spitalului, pacienți, reprezentanți ai autorităților locale sau membri ai comunității din Bălți. Echipa de proiectare va folosi diagrame funcționale personalizate și va adnota fluxurile clinice pe planuri pentru a oferi comentarii despre modul în care spitalul va opera. Feedback-ul colectat va informa orice revizuire ulterioară a planurilor. Feedback-ul colectat la atelier va servi la efectuarea modificărilor finale înainte de a trece la etapa de amenajare a clădirii. Gleeds va furniza un raport de costuri pentru a testa fezabilitatea din punct de vedere financiar. Atelierul va facilita luarea unor decizii în urma cărora se va dezvoltă stagiul final al designului de concept.

### 1:200 Proiectare

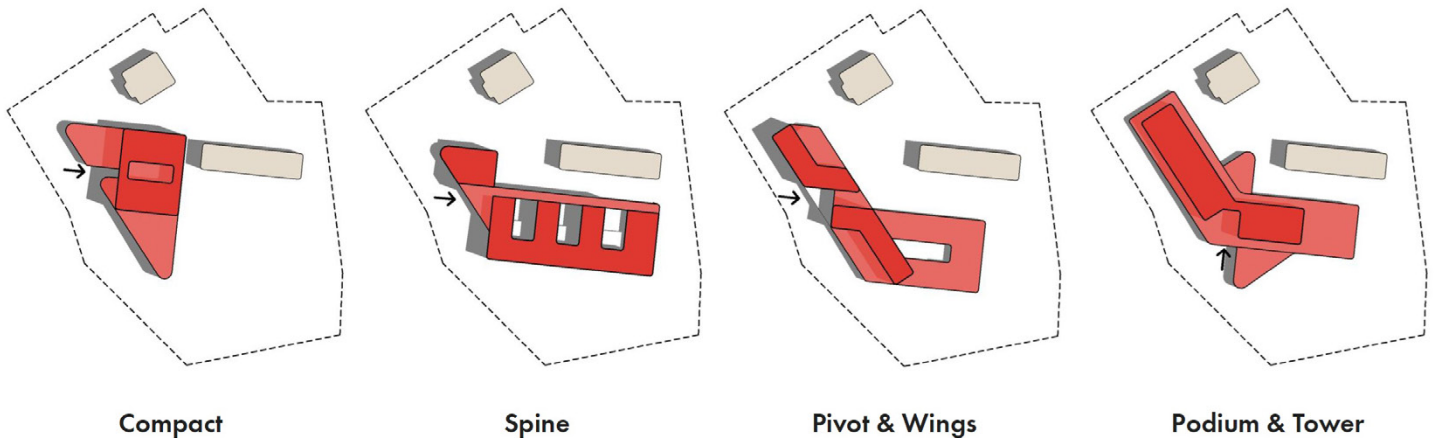
Designul clădirii la scara 1:200 va fi dezvoltat pe baza masterplanului și a temei de proiectare, după finalizarea procesului de consultare la scara 1:500. Fiecare dintre departamentele identificate în cadrul planurilor 1:500 va fi ulterior dezvoltat în zone, indicând capacitatea clinică de bază pentru fiecare cameră. Designul va lua în considerare toate principiile și strategiile dezvoltate până în acel moment, împreună cu cele 40 modele de camere standard pe care le-am dezvoltat pentru Spitalul Regional Cahul. Acest lucru este pentru a oferi comunalitate și standardizare în ambele noi unități de asistență medicală din Moldova.

În paralel cu procesul de proiectare descris mai sus, celelalte livrabile au obiectivul să fundamenteze principiile și ideile definite anterior într-un pachet complet de informații pentru etapa RIBA 2. Intenția este de a le dezvolta ca un set coordonat de elemente, pentru a forma o înțelegere cuprinzătoare a parametrilor de proiectare a spitalului. Pachetul va include o strategie de materiale și de sisteme structurale, dezvoltată ca răspuns la strategia de sustenabilitate. Aceste strategii vor informa specificațiile tehnice generale ale spitalului la sfârșitul etapei RIBA 3.

În cadrul RIBA 2, sunt elaborate la nivel de concept soluții tehnice pentru obținerea conformității cu NZEB. Sistemele HVAC de înaltă performanță, soluțiile avansate de recuperare a căldurii și îmbunătățirile anvelopei termice sunt concepute pentru a minimiza consumul de energie. Măsurile de conservare a apei, inclusiv corpuri eficiente și sisteme de colectare a apei pluviale, sunt încorporate pentru a reduce utilizarea apei potabile. Planul de gestionare a deșeurilor include dispoziții privind segregarea și reciclarea, sprijinind o abordare a economiei circulare. O componentă esențială a acestei faze implică pregătirea unui raport de conformitate, elaborat în colaborare cu auditorul nostru energetic certificat. Acest raport verifică dacă proiectul propus îndeplinește cerințele NCM M.01.02 și confirmă clasa de performanță energetică vizată "A". Pe tot parcursul procesului, feedback-ul din partea Ministerului Sănătății și a altor părți interesate este integrat pentru a rafina și optimiza rezultatele.

Proiectarea MEP și a sustenabilității vor fi dezvoltate într-un mod comun, menționând importanța pe care sistemele MEP o au în atingerea obiectivelor de sustenabilitate, așa cum sunt definite

Opportunities	Constraints
1. Synergy with Medical College and Dormitories	2. Unregistered land – extent to be determined
6. Vacant facilities to be demolished	3. Clinical facilities to remain operational
8. Viilor Street can vastly improve connectivity	4. Therapy block demolished, services to be moved off-site
9. Can introduce up to 4 new site access points	5. Support facilities to be demolished and re-provided
10. Improve Helipad transport route	7. All site access restricted to a single point, cross-flow risk
12. Divide land into plateaus: improve access and views	11. Sloped land: 3-4 storey drop from North to South
	13. New services infrastructure: Public domain works likely
	14. Potential surface water flooding risk
	15. Drinking water main and gas network crossing the site



Compact

Spine

Pivot & Wings

Podium & Tower

DEPARTMENT LEGEND

<span style="color: blue;">■</span>	01 MAIN ENTRANCE
<span style="color: teal;">■</span>	02 EMERGENCY CENTRE
<span style="color: lightgreen;">■</span>	03 AMBULATORY & DIAGNOSTICS CENTRE
<span style="color: green;">■</span>	04 INPATIENTS
<span style="color: yellowgreen;">■</span>	05 INTERVENTION
<span style="color: yellow;">■</span>	06 CANCER CENTRE
<span style="color: orangeyellow;">■</span>	07 CLINICAL SUPPORT
<span style="color: orange;">■</span>	08 STAFF + VISITOR WELFARE
<span style="color: lightorange;">■</span>	09 ADMIN & EDUCATION
<span style="color: tan;">■</span>	10 FACILITIES MANAGEMENT
<span style="color: grey;">■</span>	COMMUNICATION
<span style="color: darkgrey;">■</span>	INTERNAL PLANT

PATIENT FLOW LEGEND

<span style="color: blue;">→</span>	PUBLIC / VISITORS
<span style="color: teal;">→</span>	AMBULATORY PATIENTS
<span style="color: green;">→</span>	EMERGENCY PATIENTS
<span style="color: yellowgreen;">→</span>	CLINICAL / BED TRANSFER
<span style="color: yellow;">→</span>	MORTUARY VISITORS
<span style="color: orangeyellow;">→</span>	FM / LOGISTICS
<span style="color: orange;">→</span>	STAFF
<span style="color: lightorange;">→</span>	PRIVATE ENTRY ONLY
<span style="color: tan;">→</span>	PRIVATE CLINICAL / BED LIFT
<span style="color: grey;">→</span>	PRIVATE FM LIFT
<span style="color: darkgrey;">→</span>	PRIVATE PASSENGER LIFT



Imaginea 9 - O colecție de rezultate din livrabilele Spitalului Regional Cahul în timpul Etapei 2 RIBA. (De sus în jos) Analiza oportunităților și constrângerilor, ilustrațiile opțiunilor de proiectare și aspectele podelelor pentru a testa adiacențele și fluxurile.

de ToR. Scopul este de a explora implicațiile pe termen lung ale amplasamentului și ale clădirilor propuse, luând în considerare materialele, sistemele structurale și sistemele MEP.

Ultimul pas în cadrul livrabilului de proiect de concept este dezvoltarea unei estimări preliminare a costurilor și a unui program de construcție. Bugetul de cost va fi pregătit utilizând rezultatele proiectului conceptual și cât și a tabelului de suprafețe. Gleeds va pregăti bugetul, folosind standardele metodologice din UK pentru estimarea costurilor (HPCG). Costurile de referință vor fi modificate pentru a reflecta piața Republicii Moldova, precum și orice cerințe specifice proiectului. Această metodologie acompaniată de alte date de benchmarking vor produce un buget de cost estimativ robust într-o perioadă de timp scurtă. Costurile sunt produse folosind o abordare departamentală cu costuri specifice amplasamentului, lucrări externe, ajustări de locație, provizionări pentru onorarii profesionale, echipamente, planificare pentru situații de urgență și indemnizații legate de riscuri. De asemenea, se va prevedea o estimare a riscului de optimism (ajustarea în sens ascendent a costurilor estimate pentru a contracara tendința cunoscută de subestimare a costurilor proiectului), împreună cu o reducere adecvată a riscurilor și a inflației.

Designul conceptual se va încheia cu **Atelierul D** la care vor participa reprezentanții Ministerului Sănătății. Rezultatele menționate mai sus vor fi prezentate și discutate pentru a se asigura că îndeplinesc cerințele Ministerului Sănătății. Feedback-ul primit va servi la efectuarea oricăror modificări înainte de publicarea versiunii finale a designului conceptual. Revizuirea planului de costuri și planificarea oricăror măsuri de inginerie a valorii vor fi importante. Acest atelier constituie o poartă de decizie, permițând echipei să avanseze în etapa finală a proiectului, etapa RIBA 3.

### **RIBA Etapa 3 – Coordonare spațială**

Scopul acestei etape este de a dezvolta în continuare conceptul de proiectare aprobat în etapa RIBA 2. Bazându-ne pe coordonarea multidisciplinară a etapei anterioare de proiectare, ne vom concentra în continuare pe coordonarea spațială a cerințelor tehnice. Aceasta va fi o etapă critică pentru coordonarea spațială a cerințelor MEP și structurale:

Desenele preliminare ale proiectului MEP generate de Cundall vor arăta toate echipamentele și principalele servicii în coordonare cu arhitectura, designul de interior și designul structural și luând în considerare alte cerințe ale subdisciplinei. Ne vom asigura că sistemele MEP sunt coordonate și distribuite în mod corespunzător, ceea ce va asigura că sistemele MEP sunt pe deplin integrate și poziționate acolo unde este posibil, în armonie cu limbajul arhitectural și cu designul. Ne vom asigura că locația și dimensiunea ascensoarelor mecanice și electrice sunt confirmate.

Consultanții **Gorgona AD** vor dezvolta și optimiza **strategiile de sistem structural, incendiu, transport și trafic** pentru a oferi o soluție eficientă și eficace din punct de vedere al costurilor, asigurând alinierea la cerințele arhitecturale și MEP. Accentul va fi pus pe obținerea unor performanțe optime, menținând în același timp cele mai înalte

standarde de calitate și integritate structurală. Sistemul structural determinat va fi coordonat cu planurile și secțiunile arhitecturale.

De-a lungul RIBA 3 propunem să organizăm ateliere online de consultare cu reprezentanți din cadrul Ministerului pentru a permite informa progresul designului și obținerea de feedback. La **Atelierul E**, după 12 săptămâni de design în etapa RIBA 3 și două ateliere online, vom prezenta dezvoltarea planurilor, elevațiilor și secțiunilor. Acest lucru este pentru a permite aprobarea progreselor înregistrate până în prezent și a deciziilor cheie care trebuie luate. Din acest moment, echipa va poate merge mai departe cu încredere, întâlnindu-se în continuare online cu reprezentanți din partea Ministerului pentru a revizui informațiile și a conveni asupra deciziilor. Nivelul de detaliu va deveni mai tehnic în acest moment.

### **Certificate de urbanism și verificare**

La începutul RIBA 3, va fi solicitat Certificatul Urbanistic pentru Planul Urbanistic Detaliat, un proces similar cu PUZ/UC solicitat la începutul RIBA 2. La finalul etapei 3, depunerea proiectului Spitalului Regional Bălți poate fi înaintată către Autoritățile Locale pentru aprobare. Aprobarea acestui lucru poate dura cel puțin 2-3 luni. Este un moment oportun în care poate fi selectat un antreprenor de proiectare și construcție care poate începe proiectarea tehnică pentru etapa RIBA 4 a proiectului. Dezvoltarea acestor informații de către echipa antreprenorului de proiectare și construcție duce apoi la cerințele de depunere a unei autorizații de construcție și la capacitatea "verificatorilor" de a verifica proiectarea. Acest element de "verificare" nu poate avea loc în cadrul etapei RIBA 3, deoarece există elemente semnificative de proiectare tehnică furnizate de echipa contractantului care nu vor fi în vigoare în acest stadiu.

### **Specificație**

Pentru a însoți informațiile de proiectare ale echipei noastre, vom oferi schițe și specificații tehnice la nivel de performanță. Specificația determină aspectul proiectului și influențează puternic planul său de costuri. Specificația tehnică la nivel de performanță este un instrument de proiectare crucial în etapa 3, permițând ca deciziile de specificație să fie capturate într-un document care poate fi împărtășit și acceptat de toți. Acestea vor fi suficient de detaliate pentru a permite emiterea cerințelor tehnice ale angajatorului la sfârșitul etapei 3. Aceste specificații tehnice vor fi conform standardelor europene.

### **Planul echipamentului**

Studiul de fezabilitate anterior face referire la echipamente, iar abordarea noastră anticipează utilizarea acestor informații. În acest sens presupunem că echipamentele sunt coordonate cu tema de proiectare și oferă toate răspunsurile necesare pentru a satisface Termenii de referință. Ele vor constitui bază din care vom pregăti și ne vom baza designul clinic. Consultantul nostru, Gleeds, va efectua o actualizare a costurilor mobilierului și echipamentelor aferente, deoarece recunoaștem că orice informații despre costuri publicate până în prezent sunt cel mai probabil învechite și că prețurile au crescut.

### **Elaborarea Planului de Resurse Umane**



Vom primi un plan de la Ministerul Sănătății pentru a informa proiectarea și, în colaborare cu Ministerul Sănătății, vom elabora acest plan, oferind comentarii cu privire la existența unui număr suficient de unități funcționale planificate în tema de proiectare din cadrul proiectului de pre-fezabilitate. De exemplu, sunt planificate suficiente spații de birouri, locuri de parcare etc.?

#### Pregătirea licitației de proiectare și construcție

Atunci când se ia în considerare implementarea metodei de achiziție de proiectare și construcție, există mai mulți factori cheie de luat în considerare. În primul rând, este esențial să selectați echipe de proiectare și construcție de renume pentru a participa la procesul de licitație, cu un istoric dovedit și experiență în proiecte similare. Pentru aceasta, criteriile de licitație pentru selectarea viitorului contractant trebuie să fie elaborate împreună cu cerințele proiectului. Expertiza și capacitățile viitorului contractor vor influența foarte mult succesul proiectului. Referințele și recenziiile clienților pot oferi informații valoroase despre performanța și adecvarea anterioară a echipei.

Cerințele și domeniul de aplicare clar și bine definit ale echipei de proiect sunt cruciale pentru un proiect de proiectare și construcție de succes. Împreună cu clientul, vom defini așteptările, obiectivele și cerințele specifice ale proiectului pentru documentația de licitație. Un rezumat complet al proiectului va ajuta la asigurarea faptului că viitorii ofertanți vor înțelege provocările și obiectivele unice ale proiectului și vor putea livra în consecință. În plus, comunicarea și colaborarea eficientă între toate părțile interesate ale proiectului sunt vitale. Întâlnirile regulate și dialogul deschis între client și echipa de proiectare sunt obligatorii pentru pregătirea documentației de licitație.

În cele din urmă, este esențial ca Ministerul Sănătății să stabilească un contract robust care să sublinieze clar rolurile, responsabilitățile, livrabilele și criteriile de performanță ale echipei de proiectare și construcție. Contractul ar trebui să abordeze aspecte importante, cum ar fi calendarul proiectului, bugetul, standardele de calitate și mecanismele de soluționare a litigiilor. Solicitarea de consultanță juridică și implicarea profesioniștilor cu experiență în negocierile contractuale pot ajuta la protejarea intereselor clientului și la asigurarea unui rezultat corect și de succes al proiectului.

Luând în considerare acești factori și implementând măsuri adecvate, metoda de achiziție Design and Build poate fi utilizată eficient pentru a eficientiza livrarea proiectelor, pentru a îmbunătăți colaborarea și pentru a obține rezultate de succes ale proiectului.

#### **b) Resursele (umane și materiale) și activitățile corespunzătoare**

Propunerea noastră reunește o echipă foarte bine informată și înalt calificată de experți internaționali cu sediul în Marea Britanie, care conduc și colaborează cu o echipă locală de consultanți cu înaltă experiență în Moldova și România. Oferta noastră propune aceeași echipă care lucrează împreună pentru a livra designul pentru Spitalul Regional Cahul. Ne vom folosi relațiile și ne vom combina punctele

forte pentru a oferi un spital care este atât relevant la nivel local, cât și competitiv la nivel global. Echipa va funcționa ca un colectiv. Există roluri și responsabilități clar definite în cadrul echipei care asigură un sistem de livrare a proiectelor suplă și eficient.

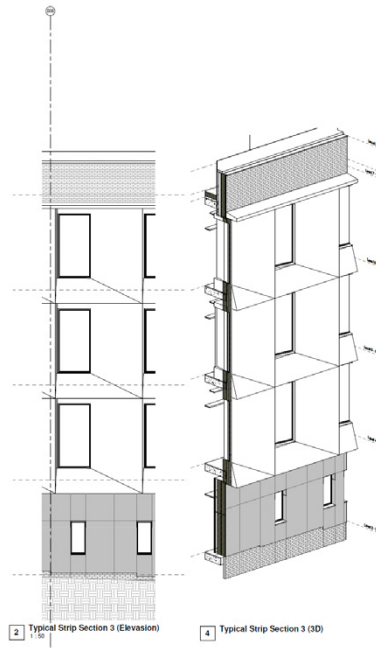
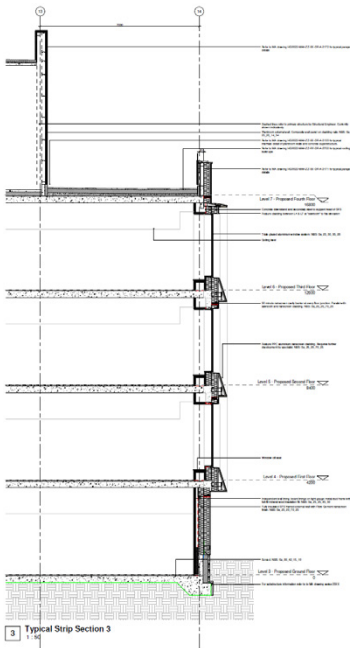
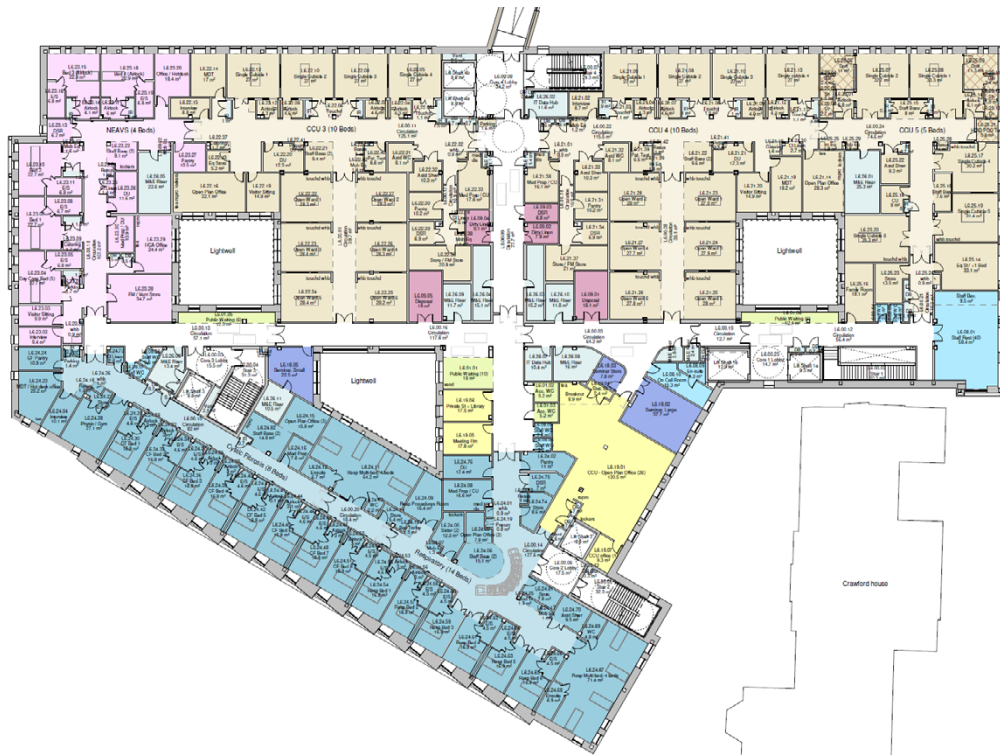
O echipă care include cunoștințe locale și contribuții din Moldova și România este capabilă să răspundă eficient de la început pentru a evalua situl existent și infrastructura acestuia. Credem că această evaluare este în mod necesar luată în considerare cât mai curând posibil pentru a determina direcția de urmat a proiectului. În consecință, am adunat o echipă locală de experți care sunt capabili să răspundă eficient.

#### **Medical Architecture**

Medical Architecture, cu directorul Paul Yeomans, va conduce echipa, similar cu rolul său la Spitalul Regional Cahul. Medical Architecture este o societate de arhitectură specializată, dedicată exclusiv dezvoltării unităților medicale. În ultimii 30 de ani, Medical Architecture avut un rol esențial în livrarea cu succes a peste 4 miliarde de lire sterline de infrastructură medicală, în Marea Britanie, Europa, Australia și America de Nord. Multe dintre aceste proiecte au fost mari ca amploare și complexe de realizat, întâmpinând provocări similare cu care se confruntă și spitalul din Bălți. Fiecare proiect a oferit o perspectivă nouă, pe care o ducem mai departe de la un proiect la altul. Împreună, cei patru directori ai noștri au peste 70 de ani de experiență în proiectarea infrastructurii medicale. Ei sunt susținuți de o echipă mare de arhitecți și designeri cu un accent singular pe sănătate, ceea ce înseamnă că avem o experiență și o expertiză colectivă potrivită pentru a livra un proiect de succes la Bălți.

După cum am demonstrat la Spitalul Regional Cahul, avem experiență în a face față provocărilor complexe cu soluții inovatoare și facem acest lucru printr-o abordare bazată pe dovezi științifice. Toate aceste învățături sunt relevante pentru Moldova. O mare parte din gândirea noastră definește cele mai bune practici din industrie în arhitectura medicală, creând rezultate mai bune pentru pacienți, îngrijitori și profesioniști din domeniul medical. Drept urmare, suntem solicitați în mod constant să ajutăm la definirea standardelor și îndrumărilor industriei pentru proiectarea asistenței medicale în Marea Britanie. Aceasta include lucrări la standardele Departamentului de Sănătate al Guvernului Regatului Unit privind proiectarea și planificarea clădirilor de asistență medicală, Health Building Notes (HBN) și îndrumări tehnice mai specifice, Health Technical Memorandum (HTM). Aceste standarde au fost utilizate ca punct de referință pentru reforma infrastructurii de sănătate la nivel internațional, o abordare care credem că ar trebui replicată în acest proiect.

Abordarea noastră arhitecturală combină planificarea strategică cu designul bazat pe dovezi științifice pentru a oferi clienților noștri rezultate de înaltă calitate. În cele din urmă, măsura noastră de succes este să vedem o infrastructură medicală livrată și construită, cu un impact pozitiv asupra populației deservite. Avem o experiență lungă și de succes în dezvoltarea de cazuri de afaceri în spitale. Ne folosim expertiza și experiența printr-o abordare structurată și



Imaginea 11 - O colecție de rezultate din proiectul New Specialist Hospital de la Royal Victoria Infirmary, Marea Britanie în timpul RIBA Etapa 3.

colaborativă care ne permite să evităm capcanele comune care împiedică aprobarea a investițiilor critice.

Medical Architecture este unică în organizarea și structura sa, datorită concentrării pe un singur sector a activității noastre. Nu suntem obligați să ne separăm oamenii în departamente pentru a ne concentra pe diferite sectoare și tipuri de clădiri, așa că putem folosi o structură organizațională foarte plată și colaborativă, bazată pe echipă. Acest lucru înseamnă că avem agilitatea de a fi reactivi și receptivi la nevoile clienților noștri și înseamnă că nu există restricții izolate în ceea ce privește schimbul de cunoștințe. Acest lucru ne oferă, de asemenea, o resursă informată profundă care poate fi utilizată rapid pentru a asigura continuitatea proiectului sau pentru a respecta termene limită strânse.

## Echipa

**Gorgona AD** din Moldova, condusă de directorul Eugeniu Prodan, a avut o influență în realizarea dezvoltării recente a spitalului Medpark Internațional din Chișinău și a conceptului Spitalului Regional Cahul. Echipa lor include, de asemenea, ingineri locali specializați în inginerie civilă și structurală, apă, canalizare, electricitate și protecție împotriva incendiilor. Aceste cunoștințe locale și disponibilitate vor permite echipei să răspundă eficient la problemele tehnice, fie că este vorba de conformitate sau de ajutor la luarea deciziilor. Gorgona AD îndeplinește în mod constant cerințele clienților, respectă standardele relevante și atinge coerența designului, toate la un standard foarte înalt, cu cunoștințe și experiență locală.

Gorgona a livrat proiecte de sănătate la scară largă în Moldova, lucrând ca parte a unei echipe multidisciplinare mari și internaționale, cu experiență în lucrul cu echipele administrației centrale și ale autorităților publice locale. Printre acestea se numără Extensia Spitalului Internațional Medpark, un proiect care a ridicat standardele de calitate în domeniul sănătății în Republica Moldova. Procesul de proiectare a fost dictat de dorința de a combina designul inovator cu funcționalitatea, respectând în același timp toate liniile directe constructive și tehnice. Colaborarea strânsă cu clientul, precum și cu consultanții și partenerii au asigurat crearea celui mai mare spital privat multidisciplinar din țară. Gorgona a folosit mai multe tehnici inovatoare și soluții arhitecturale orientate spre personalul spitalului și bunăstarea pacienților, inclusiv spații flexibile, design centrat pe pacient și crearea unui mediu de vindecare.

**Cundall** este o societate multidisciplinară care funcționează ca o singură echipă în birourile globale. Pentru acest proiect, ei vor aduce expertiză în inginerie MEP și sustenabilitate axată pe asistență medicală, cu rezultate livrate în colaborare din Manchester, Marea Britanie și București, România.

Abordarea cu două fluxuri de lucru a problemelor locale (România) condusă de directorul Horia Iliescu și designul specific sănătății (Marea Britanie) condus de partenerul Tony Centola vor ajuta la îndeplinirea programului de design. Abordarea proiectului urmează

direct din filozofia de design a companiei, susținută de procesele și procedurile structurate pentru a implementa această filozofie. Credința într-o abordare integrată prin colaborare pentru a maximiza adevăratul potențial al unei clădiri este adusă în prim-plan pentru Bălți; echilibrarea aspectelor tehnologice, funcționale și estetice, cu arhitectura, structura și serviciile de construcție care lucrează împreună pentru a realiza proiecte dezvoltate și specificate corespunzător.

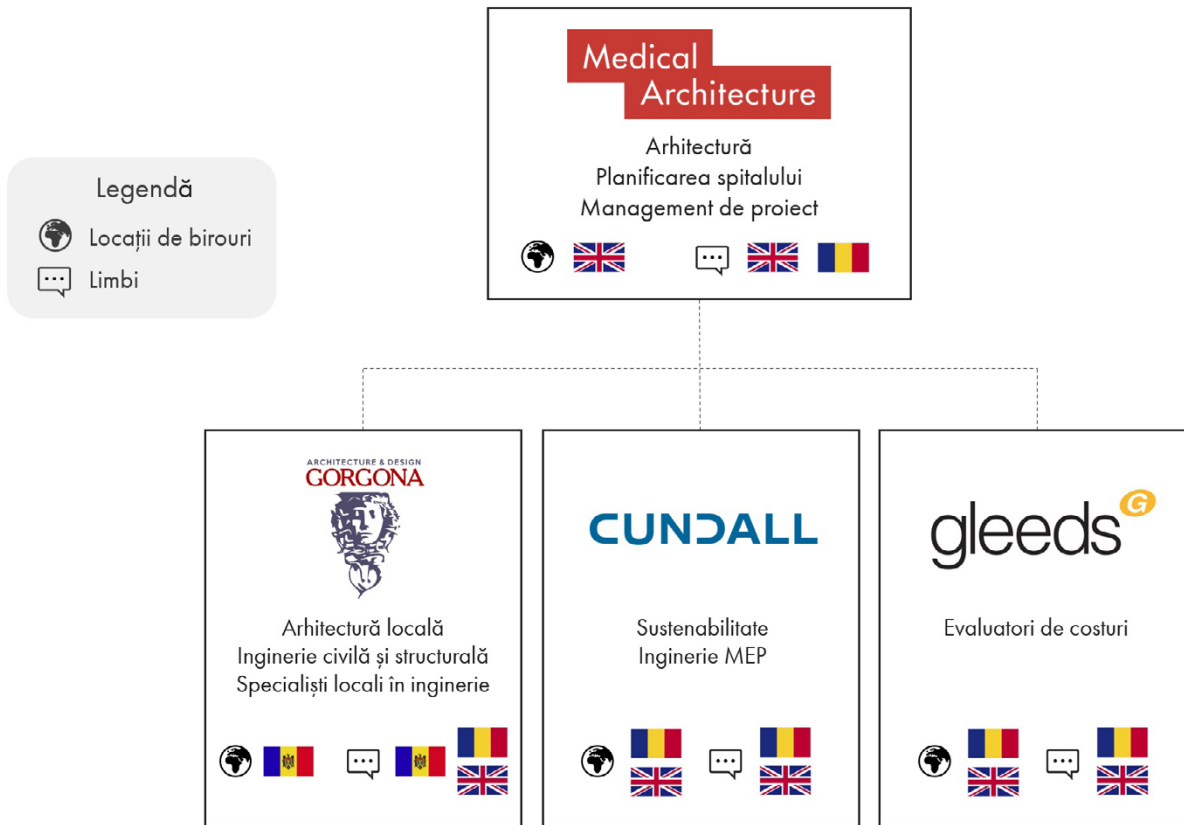
În colaborare cu Cundall, **Colliers România** va oferi servicii de consultanță în domeniul sustenabilității pentru proiectul Spitalului Regional Bălți, valorificând o vastă experiență în strategii de sustenabilitate pentru dezvoltări complexe. Tamara Dogariu, arhitect și consultant în sustenabilitate acreditat ca LEED AP, WELL AP și EDGE Auditor, va conduce eforturile de sustenabilitate. Tamara se va concentra pe integrarea eficienței energetice și a conformității NZEB în proiectarea și dezvoltarea proiectului, asigurând alinierea la obiectivele de performanță și de mediu. Abordarea Colliers pune accentul pe un proces de colaborare, combinând expertiza tehnică și soluțiile inovatoare pentru a optimiza performanța de mediu, îndeplinind în același timp viziunea clientului și etapele programului.

Consultantul nostru de costuri **Gleeds**, cu sediul în România, condus de directorul Adi Budaescu, va furniza informații de management al costurilor la livrabile, informate de cunoștințele locale ale pieței construcțiilor. Gleeds are experiență dovedită în furnizarea de servicii de consiliere în materie de costuri pentru o serie de programe și cadre de construcții medicale, gestionând și controlând costurile pentru o gamă largă de proiecte, de la fezabilitate până la finalizare. Adi va fi susținut de Andy McNulty, cu sediul în Marea Britanie, cu experiență și expertiză de neegalat în sectorul sănătății, oferind soluții independente pentru a maximiza valoarea. Ei împărtășesc experiența și lecțiile învățate în proiectele noastre cu fiecare birou subregional prin intermediul Forumului lor din sectorul sănătății. Aceste cunoștințe și expertiză vor fi utilizate în beneficiul acestei echipe. Birourile lor globale sunt formate din localnici cu experiență și expertiză specifică care aduc valoare acestui proiect. Acțiunile Critical Cost Advisor pentru a influența rezultatele includ:

- Stabilirea unui buget pentru ca echipa să proiecteze este cheia pentru controlul costurilor;
- Asigurarea că obiectivele proiectului și tema de proiectare strategică sunt pe deplin înțelese de toate părțile pentru a facilita reducerea lucrului nereușit;
- Furnizarea costurilor bugetare pe baza informațiilor disponibile folosind date de benchmarking din cadrul Gleeds Corporate Insight and Analytics;
- Lucrând în colaborare cu echipa de proiectare, asigurarea că bugetul proiectului încorporează obiective de calitate, rezultate anticipate ale proiectului, aspirații de sustenabilitate și alți parametri și constrângeri. Acest lucru va ajuta Ministerul Sănătății să ia decizii în cunoștință de cauză.

O înțelegere clară a cerințelor clientului permite echipei de proiect să se concentreze pe valoare, să stabilească cadrul pentru gestionarea





Imaginea 12 - Organigrama echipei



Imaginea 13 - Aceași echipă în cadrul unui atelier de proiectare pentru proiectul Spitalului Regional Cahul.

profilului de risc al proiectului și să formuleze licitația de proiectare și construcție de achiziții. Vă oferim o echipă unică formată din experți tehnici din Moldova și România, completată de cei din Marea Britanie, care au un istoric incredibil de succes în livrarea de proiecte de spitale și cazuri de afaceri care continuă să primească finanțare aprobată de guverne și instituții din întreaga lume. Vedem misiunea ca pe o întreprindere în care experiența împărtășită va fi în centrul atenției echipei noastre și suntem încrezători că putem sprijini Ministerul să realizeze un proiect extraordinar la Bălți.

### c) Calendarul, succesiunea și durata activităților propuse pentru executarea contractului

În secțiunea a) am prezentat extrase din programul pe care l-am pregătit. Un program complet este prezentat integral în Anexa A și includem și fișierul Excel. Activitățile, conținutul și durata acestora, interrelațiile cu alte rezultate, etapele și datele propuse sunt toate stabilite. Anticipăm un program structurat de interacțiune cu Ministerul Sănătății, inclusiv 6no. ateliere în persoană în Moldova; întâlniri bilunare online Microsoft Teams cu Ministerul Sănătății PIU; 5no. ateliere online Microsoft Teams cu reprezentanții ai Ministerului.

Înainte de semnarea contractului, intenția noastră este ca fiecare livrabil/sarcină să fie revizuit și convenit cu Ministerul Sănătății și să formeze o listă conformă de documentație pentru misiune. Fiecare dintre extrasele din planul nostru de proiect indică un proces de prezentare, luare în considerare și fuziune a opiniei informate care duce la un acord. Acest proces și metodologie au avut succes în misiunile anterioare pentru alte ministere ale sănătății, inclusiv la Spitalul Regional Cahul. În consecință, suntem încrezători că vom fi un avocat eficient și de încredere al Ministerului Sănătății pentru această inițiativă interesantă din Bălți.

### d) Instrumente de monitorizare și verificare a calității serviciilor

Abordarea noastră de management al echipei urmează principiile sistemului de management al relațiilor de afaceri colaborative, ISO 44001 și este susținută de sistemul nostru de management al calității acreditat ISO 9001, rezultând o strategie de management al proiectării pentru întregul program de lucru. Managerul de proiect al Medical Architecture, Alex Senciuc, va conduce acest proces și își va aduce experiența în acest rol dedicat pentru a gestiona echipa de proiectare multidisciplinară. Medical Architecture va fi Lead Consultant, cu sub-consultanții noștri care stau direct sub noi. Fiecare consultant are un lider de echipă respectiv care verifică desenele de proiectare printr-o serie de revizuirii interne de proiectare și procese de asigurare a calității. Verificările finale sunt efectuate de director pentru a se asigura că nivelul de calitate este menținut. Aceste sisteme de management oferă procese de control adecvate în ceea ce privește proiectarea, dezvoltarea și furnizarea de servicii de arhitectură clienților noștri. Satisfacția clienților este de cea mai mare importanță pentru noi și ne străduim să asigurăm acest lucru prin aplicarea sistemelor noastre de management al calității.

În plus, folosim și instrumente, cum ar fi Bluebeam, Navisworks și Revit, precum și detectarea modelelor 3D, evaluări interdisciplinare, revizuirii de coordonare internă și evaluări tehnice în etape critice ale proiectării de către persoane din companiile noastre care nu au legătură cu proiectul.

### Mobilizarea și managementul pentru a livra tema de proiectare la timp - crearea unei culturi de co-creare:

Începeți la timp și mențineți pasul. V inovații obișnuite pentru eșecul proiectului sunt comunicarea slabă, lipsa de înțelegere a responsabilităților și schimbarea domeniului de aplicare. Vom exploata relațiile bine stabilite existente pentru a ne permite să lucrăm mână în mână și să începem lucrul din timp. Pentru a evita colapsul colaborării, vom asculta cu atenție, vom comunica clar și vom stabili o guvernare holistică a proiectului. Pentru a obține o bună colaborare, căutăm să eliminăm/minimizăm oportunitățile de conflict prin:

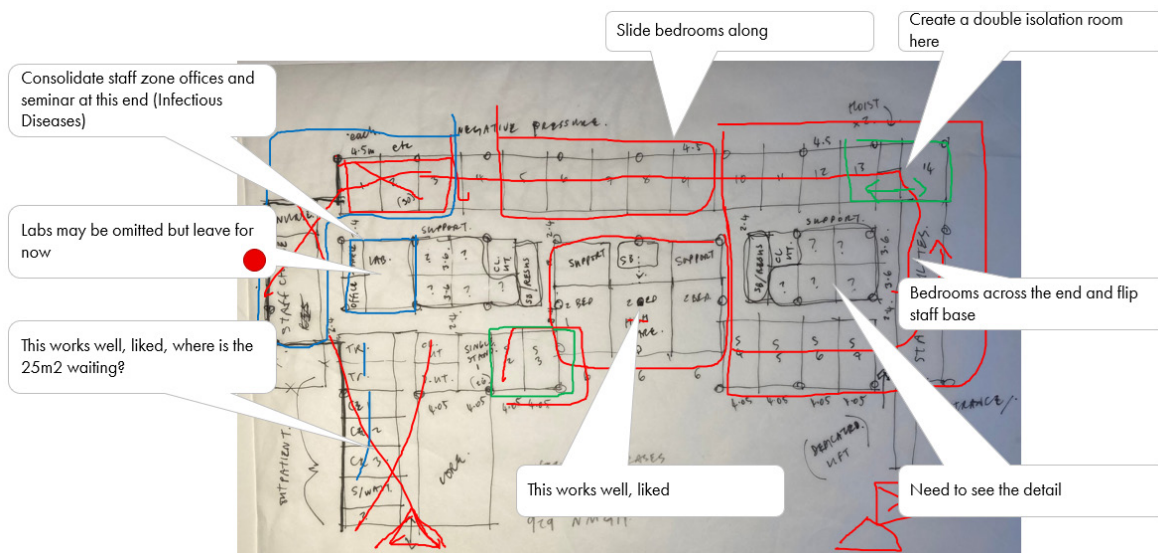
- Utilizarea unei matrice de responsabilități, stabilirea rolurilor de conducere și de sprijin pentru toate elementele de lucru incluse în domeniul de aplicare al proiectului;
- Vom pregăti un manual personalizat de consultare a reprezentanților Ministerului pentru a cartografia procesul. Recunoaștem că timpul reprezentanților este valoros, iar pentru acest proiect propunem o metodă structurată de implicare trecând prin planul general și prin designul conceptului, folosind prezentări și ateliere. Folosind această abordare multimodală, ne asigurăm că există o varietate de metode pentru a obține o implicare eficientă a reprezentanților pentru a îmbunătăți participarea, vizibilitatea, incluziunea și accesibilitatea;
- Programarea datelor de livrare, a interdependențelor, a tuturor întâlnirilor de proiect și a atelierelor de colaborare, pentru a se asigura că echipa lucrează împreună în mod eficient. Asigurarea monitorizării săptămânale a programelor de proiectare, astfel încât să putem reacționa din timp la orice problemă anticipată;
- Documentarea deciziilor luate și identificarea deciziilor care ar putea necesita revizuire folosind un jurnal de decizii cheie care urmărește în mod eficient evoluția propunerilor scurte și rezultate, urmărește schimbările, surprinde deciziile importante care urmează să fie luate și menține așteptările aliniate.

Managerul nostru de proiect, Alex Senciuc, va controla și conduce echipa de proiectare prin comunicare clară, întâlniri structurate și structuri de guvernare. Ne vom mobiliza rapid, organizând un atelier inițial pentru a începe munca în echipă. Echipa noastră a mai lucrat împreună înainte, cu cunoștințe de bază despre cum să obținem tot ce este mai bun unul de la celălalt. Pentru a ne asigura că resursele și serviciile echipei noastre sunt adecvate pentru a sprijini livrarea proiectului, vom face:

- Stabilirea guvernării proiectului pentru claritatea comunicării
- Dezvoltați matricea noastră de responsabilități pentru a cuprinde toate domeniile și responsabilitățile consultanților
- Producerea unui program de livrare dedicat echipei de proiectare pentru a dezvolta acceptarea și responsabilitatea colectivă
- Aprobarea unui plan de execuție BIM (BEP)
- Lucrarea împreună în mediul BIM pentru a maximiza oportunitățile



Imaginea 14 - (De sus în jos) Manualul nostru de implicare a părților interesate, un atelier de lucru al părților interesate la Ministerul Sănătății pentru proiectul Spitalului Regional Cahul și un exemplu de urmărire live a comentariilor dintr-o sesiune online de implicare a părților interesate.



de colaborare pe măsură ce designul se dezvoltă

- Agrearea cerințelor de documentație solicitate de Ministerul Sănătății pentru depunerea și aprobarea livrabilelor
- Să ajungă la un acord asupra unor termene limită cheie care să permită Ministerului Sănătății să își îndeplinească propriile rapoarte interne și externe
- Organizarea de întâlniri / ateliere regulate - dezvoltarea temei de proiectare, progres de proiectare, coordonare proiectare
- Raportarea periodică către Ministerului Sănătății cu privire la progrese și riscuri/oportunități
- Gestionarea programului de co-producție și implicare, aliniat la datele cheie
- Furnizarea de rapoarte interne periodice privind progresul pentru a ne asigura că menținem resursele adecvate pentru a ne îndeplini angajamentele și pentru a îndeplini programul proiectului
- Exercițiile de inginerie a valorii sunt integrate în procesul de proiectare

*“Rigurozitatea și atitudinea voastră pozitivă sunt foarte apreciate.”*  
– Harry Baryan, Senior Project Manager la Henry Riley cu privire activitatea companiei Medical Architecture pe proiectul Queen Mary Wing, University College London Healthcare, Marea Britanie

**Buget și program – furnizarea de valoare:** Vom obține un echilibru optim între timp, cost și calitate. Pe lângă livrarea bugetului, un factor critic de succes va fi valoarea pe termen lung a proiectului pentru Minister. Opțiunile vor fi dezvoltate și evaluate luând în considerare eficiența personalului, cheltuielile generale de operare, impactul renovării viitoare și costul pe întreaga durată de viață a clădirii. În timpul fiecărei etape de proiectare, vom organiza ateliere de “management al valorii”, pe lângă întâlnirile echipei de design, care includ:

- Standardizare, adaptabilitate și flexibilitate
- Performanță energetică îmbunătățită
- Logistică și întreținere
- Fabricație, construcție și prefabricare eficiente

**Colaborare:** Vom lucra îndeaproape cu consultantul de costuri pentru a ne asigura că există suficiente informații de proiectare coordonate pentru a permite o estimare robustă a costurilor. Inflația ridicată este o provocare actuală pe care vom încerca să o abordăm prin identificarea oportunităților de reducere a programului și, prin urmare, a costurilor proiectului.

**Controlul schimbării:** Vom monitoriza îndeaproape, vom gestiona și raporta suprafața proiectată și ne vom asigura că există un proces robust de control al schimbărilor. Vom lucra îndeaproape cu consultantul de costuri pentru a ne asigura că implicațiile oricăror modificări sunt pe deplin înțelese, pe care le vom prezenta pentru aprobare oficială prin structura de guvernare definită înainte de implementare.

**Coordonare:** Vom dezvolta un program de proiectare detaliat și coordonat și vom asigura susținerea echipei de proiect. Vom identifica elementele critice ale programului și vom monitoriza și aborda în mod proactiv potențialele întârzieri înainte ca acestea să se materializeze. Aprobarea reprezentanților Ministerului poate avea un impact semnificativ asupra programului; succesul său se

bazează pe implicarea eficientă. Vom oferi un manual de consultare a reprezentanților care să răspundă nevoilor Ministerului, stabilind cadrul de implicare și oferind încredere în procesul de aprobare.

## e) Descrierea sistemului de coordonare și de raportare

**Limbă și comunicare:** Comunicarea este un aspect vital al serviciilor de consultanță internațională și respectăm nevoia de a comunica eficient pentru a îndeplini obiectivele proiectului. Echipa noastră nu include doar parteneri din Moldova și România, ci și arhitectul senior / manager de proiect al Medical Architecture, Alexandru Senciuc, este român. În consecință, suntem încrezători că echipa noastră are capacitatea de a comunica eficient cu reprezentanții și de a ajuta procesul în consecință.

**Abordarea noastră BIM:** Echipa noastră va folosi software-ul specializat Building Information Modeling (BIM) pentru a dezvolta un BIM de proiect precis și actualizat pentru vizualizări, analiză de proiectare, detectare a ciocnirilor, documentare și procese analitice ale proiectării clădirii.

BIM este un proces de proiectare care îmbunătățește coeziunea proiectului, colaborarea, interoperabilitatea software-ului și eficiența în etapele de proiectare și construcție. BIM consolidează și eficientizează întregul ciclu al proiectului, de la etapa inițială de concept, până la livrare, construcție, predare și managementul clădirii pe termen lung. Membrii echipei noastre de arhitectură și MEP operează în fruntea managementului și implementării BIM. Abordarea noastră față de BIM este esențială pentru abordarea noastră față de design; Modelele BIM nu sunt utilizate doar pentru coordonare, ci și pentru a informa procesul de proiectare.

Modelul BIM va fi prezentat la încheierea RIBA 3, iar documentația tradițională 2D va fi pregătită cu software de creare BIM conform Industry Foundation Classes (IFC) și, ca atare, se așteaptă ca planurile, elevațiile, secțiunile, programele și detaliile să fie pe deplin coordonate cu modelul 3D concurrent.

**Management de proiect:** Managerul nostru de proiect, Alex Senciuc va sprijini clientul și va reprezenta primul punct de contact pentru echipa de consultanți. Rolul lui va fi de a:

- prezida ședințele și de a înregistra procesele-verbale ale ședințelor;
- răspunde zilnic la întrebările consultanților și de a gestiona programul de proiectare;
- furniza un raport lunar Ministerului Sănătății cu privire la progresele înregistrate;
- gestionarea jurnalului de decizii cheie - documentarea deciziilor luate și identificarea deciziilor care ar putea necesita revizuire, capturarea deciziilor importante care urmează să fie luate și menținerea așteptărilor alinate;
- sprijini activ și monitoriza procesul de aprobare în cadrul Ministerului Sănătății, în vederea obținerii de răspunsuri în timp util cu privire la livrabilele transmise.



Imaginea 15 – Arhitectul român Alex Senciuc, își va oferi expertiza în management de proiect (prezentat în partea dreaptă a imaginii).

---

Anexa A:

Planul de lucru - complet și rezumat

Să presupunem că suprafața brută este de 38.332 m<sup>2</sup> (A027)

Livrabilele pentru misiunea de la echipa de proiectare sunt în roșu  
 Rezultatele și activitățile pentru MS Moldova sunt în albastru

INDICĂ ACȚIUNEA PENTRU ETAPA PENTRU MS MOLDOVA		SĂPTĂMÂNĂ NUMĂR																																																
INDICĂ ACȚIUNEA PENTRU ECHIPA DE PROIECTARE		1	2	3	4	5	6	7	8	9	10	11	12	13	14	15	16	17	18	19	20	21	22	23	24	25	26	27	28	29	30	31	32	33	34	35	36	37	38	39	40	41	42	43	44	45	46	47	48	49
Perioada de revizuire a licitației necunoscută																																																		
Decizia de licitație a MS (data confirmată)																																																		
0 Adjudecare, inițiere și mobilizare																																																		
A	MoH oferă scrisoare de intenție pentru atribuirea contractului																																																	
B	Receveți alt informații from MoH related to RIBA 1 and site																																																	
C	MoH pentru a confirma statutul de proprietate asupra terenului																																																	
D	Mobilizare și inițierea proiectului																																																	
2.1 ANALIZA PRELIMINARĂ (Raport de sinteză)																																																		
2.1.1 Analiza Studiului de fezabilitate, a terenului și a structurii RH Bălți																																																		
Analizați documentele disponibile: Analiza decalajului RIBA Etapa 1 - ce lipsește? Rețineți că clarificarea Ministerului Sănătății cu privire la ESIA existentă presupune că documentul este actual și pe care se poate baza.																																																		
Vizita și analiza site-ului - conștrangeri și oportunități																																																		
Opțiuni pentru dezvoltarea conceptului																																																		
Aplicați pentru un Certificat de urbanism pentru proiectarea PUZ (Plan Urbanistic Zonal) (proces de 20 de zile pentru a primi certificatul)																																																		
2.1.2 Analiza legislației și reglementărilor în vigoare																																																		
Aliniați cu Cahul RH + orice specific legat de Bălți.																																																		
2.1.3 Studii topografice și geotehnice																																																		
Presupunerea că site-ul este în proprietatea MoH pentru a permite sondaje. Acordați domeniul și amploarea sondajelor + intervale de timp.																																																		
Rilevare topografică (10 Hectare) Scala de timp																																																		
Studiu geotehnicologic „la nivel înalt” (3 nr. găuri de foraj la 12 m adâncime) Scala de timp																																																		
Stabiliți orice site anchete necesare, de ex. Sondaj GPR, supraveghere video a sistemelor de canalizare, ridicare topografică a serviciilor existente. De acord cu MoH și achiziționarea acestora.																																																		
2.1.4 Examinarea soluțiilor de eficiență energetică (energie alternativă)																																																		
Analizați locația și soluțiile eficiente energetic pentru a oferi un climat interior confortabil, indiferent de sezon.																																																		
Studii posibilitatea utilizării energiei alternative pentru încălzirea clădirilor, furnizarea de apă caldă și generarea de energie electrică.																																																		
Studiu de fezabilitate a utilizării energiei geotermale.																																																		
Prezentați concluziile, costurile și planul de acțiune într-un raport pentru a permite implementarea și recomandările.																																																		
2.1.5 Raport de Sinteza																																																		
Pe baza punctelor 2.1.1-4, furnizați un raport care include constatările, principalele opțiuni pentru dezvoltarea conceptului și finalizarea programului de livrabie pentru RIBA Etapa 2 și 3.																																																		
Primitrea certificatului urban de proiectare PUZ pentru a permite pornirea PUZ.																																																		
Atelier A @ MoH pentru a prezenta concluziile Raportului de Sinteza 2 zile și a conveni pașii următori																																																		
Faceți cunoștință cu părțile interesate, prezentați Raportul de Sinteza și implicați-vă în planul detaliat al proiectului																																																		
Contract de acord: plan de lucru, livrabie, plăți etc																																																		
MA aranja certificatul de rezidență																																																		
Întâlnirea MS Teams din două săptămâni între MA, Echipa de proiectare și MoH																																																		
2.2 RIBA ETAPA 2 - Concept Design																																																		
Elaborarea PUZ pentru depunerea la Autoritatea Locală (min. 2 luni)																																																		
Strategia de infrastructură de M&E la nivel înalt legată de șantier și spital																																																		
Strategii de inginerie civilă de nivel înalt, apă, canalizare legate de șantier și spital																																																		
Strategii de transport, trafic și acces la nivel înalt legate de șantier și spital																																																		
Folosind Programul de Cazare și Brief de la RIBA 1, 3nr. Vor fi dezvoltate opțiuni la scară 1:1000. Vor fi afișate formularul 3D și informațiile cheie de zonare																																																		
Dezvoltați o matrice de punctaj pentru a permite părților interesate să aleagă preferința de a dezvolta ca concept																																																		
Analiza de risc. Echipa de proiectare va pregăti Registrul de risc pentru revizuire în Atelierul B																																																		
Testați accesibilitatea																																																		
Atelier B @ MoH pentru a prezenta, nota și selecta Opțiune pentru a se dezvolta în Concept Design																																																		
Poarta de decizie pentru Ministerul Sănătății și părțile interesate pentru a permite începerea designului 1:500																																																		
Primiți informații topografice și geotehnice																																																		
Dezvoltați analiza site-ului pe baza informațiilor din sondaj. Pregătiți modelul 3D al site-ului.																																																		
Alertați MoH cu privire la orice probleme din sondajul Topo care ar putea avea un impact asupra opțiunii alese. Deciziile MoH pot fi necesare.																																																		
Masterplan și design 1:500																																																		
Alinierea reglementărilor																																																		
Diagrame de flux/adiacenta clinice și non-clinice																																																		
Secțiuni schematice care arată funcționalitatea pardoselilor																																																		
Dezvoltați dimensionarea și zonarea cerințelor centralei de M&E																																																		
Dezvoltați dimensionarea și zonarea elementelor verticale M&E																																																		
Dezvoltați strategia structurală																																																		
Dezvoltați strategia de incendiu																																																		
Elaborarea strategiei de transport și trafic																																																		
Atelierul echipei de design în studioul MA London																																																		
Strategia de durabilitate																																																		
Planuri la scară 1:500 care arată fluxurile																																																		
Masterplan																																																		
Strategia de formare și masă a clădirii																																																		
Raport de zonă rezumat																																																		
Testați accesibilitatea																																																		
Atelier C @ MoH pentru a prezenta Masterplan și design 1:500																																																		
Poarta de decizie pentru a permite dezvoltarea etapei finale a RIBA 2 (Concept Design). Feedback-ul colectat la atelier informează etapa următoare.																																																		
Aprobarea MS pentru depunerea Planului Urbanistic Zonal (PUZ) Depunerea PUZ la Autoritatea Locală.																																																		
Perioada de aprobare a PUZ de către Autoritatea Locală Min. 2-3 luni																																																		
1:200 proiectează și dezvoltă strategii																																																		
MoH este de acord cu RIBA 2 Masterplan și 1:500 design																																																		
Elaborați prima schiță a planurilor de aranjament general 1:200																																																		
Atelier pentru echipa de proiectare prin MS Teams																																																		
Elaborați propuneri finale 1:200																																																		
Dimensionarea și zonarea cerințelor centralei de M&E																																																		
Dimensionarea și zonarea elementelor verticale M&E																																																		
Strategia structurală																																																		
Strategia de foc																																																		
Strategia de transport și trafic																																																		
Strategia de Massing și Forme a clădirii																																																		
Strategia de accesibilitate și orientare																																																		
Design pentru strategie de flexibilitate și adaptabilitate																																																		
Strategia de înveliş și de înestrare a clădirii																																																		
Sustenabilitate: evaluare preliminară pentru conformitatea NZEB																																																		
Atelier de lucru pentru grupul de utilizatori (MS Teams) pentru revizuirea inițială de 1:200s																																																		
Sunt necesare contribuții ingineresti ale clientului, precum și contribuții clinice																																																		
Raport de zonă rezumat																																																		
Întocmirea raportului de costuri																																																		
Atelier D @ MoH pentru a prezenta RIBA Etapa 2																																																		
Poarta de decizie pentru a permite finalizarea RIBA Stage 2 Concept Design																																																		
Atelierul Registrului de riscuri și evaluarea inginerii valorii																																																		





**PLANUL DE LUCRU ȘI PROGRAMUL**

Servicii de consultanță pentru Ministerul Sănătății din Moldova (MS)  
 Consultanță pentru efectuarea de studii și servicii legate de construcția unui nou spital regional la Bălți, Republica Moldova



Se presupune că suprafața brută este de 38.332 m<sup>2</sup> (A027)

Livrabilele pentru mărirea de a echipei de proiectare sunt în roșu  
 Rezultatele și activitățile pentru MS Moldova sunt în albastru

INDICĂ ACȚIUNEA PENTRU ETAPA PENTRU MS MOLDOVA

INDICĂ ACȚIUNEA PENTRU ECHIPA DE PROIECTARE

		SĂPTĂMÂNĂ NUMĂR																																																
		1	2	3	4	5	6	7	8	9	10	11	12	13	14	15	16	17	18	19	20	21	22	23	24	25	26	27	28	29	30	31	32	33	34	35	36	37	38	39	40	41	42	43	44	45	46	47	48	49
0		Perioada de revizuire a licitației necunoscută Decizia de licitație a MS (data confirmată)																																																
A		Adjudicare, înființare și mobilizare																																																
B		MoH oferă scrisoare de intenție pentru atribuirea contractului																																																
C		Receive all information from MoH related to RIBA 1 and site																																																
D		MoH pentru a confirma statutul de proprietate asupra terenului																																																
E		Mobilizare și înființarea proiectului																																																
2.1		ANALIZA PRELIMINARĂ (Raport de sinteză) 3 săptămâni																																																
A		Aplicați pentru un Certificat de urbanism pentru proiectarea PUZ (Plan Urbanistic Zonal) (proces de 20 de zile pentru a primi certificatul)																																																
B		Primirea certificatului urban de proiectare PUZ pentru a permite pornirea PUZ.																																																
C		Atelier A @ MoH pentru a prezenta concluziile Raportului de Sinteza 2 zile și a conveni pașii următori																																																
D		Faceți cunoștință cu părțile interesate, prezentați Raportul de Sinteza și implicați-vă în planul detaliat al proiectului																																																
E		Contract de acord: plan de lucru, livrabile, plăți etc MA aranja certificatul de rezidență																																																
2.2		RIBA ETAPA 2 - Concept Design 21 săptămâni																																																
A		Elaborarea PUZ pentru depunerea la Autoritatea Locală (min. 2 luni)																																																
B		Strategia de infrastructură de M&E la nivel înalt legată de șantier și Strategii de Inginerie civilă de nivel înalt, apă, canalizare legate de șantier și spital																																																
C		Strategii de transport, trafic și acces la nivel înalt legate de șantier și spital																																																
D		Folosind Programul de Cazare și Brief de la RIBA 1, 3nr. Vor fi dezvoltate opțiuni la scară 1:1000. Vor fi afișate formulare 3D și informațiile cheie de zonare																																																
E		Textul accesibilității																																																
F		Atelier B @ MoH pentru a prezenta, nota și selecta Opțiune pentru a se dezvolta în Concept Design																																																
G		Poarta de decizie pentru Ministerul Sănătății și părțile interesate pentru a permite începerea designului 1:500																																																
H		Masterplan și design 1:500																																																
I		Raport de zonă rezumat																																																
J		Textul accesibilității																																																
K		Atelier C @ MoH pentru a prezenta Masterplan și design 1:500																																																
L		Poarta de decizie pentru a permite dezvoltarea etapei finale a RIBA 2 (Concept Design). Feedback-ul colectat la atelier informează etapa următoare.																																																
M		Aprobarea MS pentru depunerea Planului Urbanistic Zonal (PUZ)																																																
N		Depunerea PUZ la Autoritatea Locală.																																																
O		Perioada de aprobare a PUZ de către Autoritatea Locală Min. 2-3 luni																																																
P		1:200 proiectează și dezvoltă strategii																																																
Q		MoH este de acord cu RIBA 2 Masterplan și 1:500 design																																																
R		Elaborarea primei schițe a planurilor de aranjament general 1:200																																																
S		Elaborarea propunerii finale 1:200																																																
T		Dimensionarea și zonarea corințelor centrale de M&E																																																
U		Dimensionarea și zonarea elementelor verticale M&E																																																
V		Strategia structurală																																																
W		Strategia de foc																																																
X		Strategia de transport și trafic																																																
Y		Strategia de Massing și Forme a clădirii																																																
Z		Strategia de accesibilitate și orientare																																																
AA		Design pentru strategie de flexibilitate și adaptabilitate																																																
AB		Strategia de nivel și de fenestrație a clădirii																																																
AC		Sustenabilitate: evaluare preliminară pentru conformitatea NZEB																																																
AD		Atelier de lucru pentru grupul de utilizatori (MS Teams) pentru revizuirea inițială de 1:200																																																
AE		Sunt necesare contribuții ingineresti ale clientului, precum și contribuții clinice																																																
AF		Raport de zonă rezumat																																																
AG		Încadrarea raportului de costuri																																																
AH		Atelier D @ MoH pentru a prezenta RIBA Etapa 2																																																
AI		Poarta de decizie pentru a permite finalizarea RIBA Stage 2 Concept Design																																																
AJ		Design																																																
AK		Atelierul Registrului de riscuri și evaluarea inginerii valorii																																																
AL		Aprobarea RIBA Etapa 2																																																
2.3		RIBA ETAPA 3 - Coordonarea spațială 22 săptămâni																																																
A		Certificat de urbanism pentru PUZ primit de la Autoritatea Locală																																																
B		Aprobarea de la MS pentru a aplica pentru Certificatul de Urbanism Solicitat																																																
C		Certificat de urbanism pentru proiectarea Spitalului Regional Bălți (Plan Urbanistic detaliat).																																																
D		Primirea Certificatului Urbanistic al Spitalului Regional Bălți pentru a permite începerea proiectării																																																
E		Elaborarea designului Spitalului Regional Bălți (Plan Urbanistic detaliat) pentru depunerea la Autoritatea Locală (min. 2 luni)																																																
F		1:200 Planuri de aranjament general (AG) (cu mobilier orientativ)																																																
G		3 nr. Ateliere pentru grupuri de utilizatori (MS Teams) pentru a analiza progresul și a obține feedback																																																
H		MEP - Chimic																																																
I		Poarta de decizie pentru a conveni primi feedback cu privire la schema MEP. Atelier MS Teams																																																
J		Atelier E @ MoH pentru a prezenta planurile 1:200 și pentru a obține feedback cu privire la decizia de proiectare																																																
K		Poarta de decizie pentru a permite proiectării să continue cu încredere																																																
L		RIBA 3 Design detaliat																																																
M		MEP - Aspecte																																																
N		Strategia de orientare																																																
O		Strategia de design interior																																																
P		1:10 Detalii de tamplare la comandă - Intenție																																																
Q		Propunere de articole sanitare																																																
R		Plan de echipamente - actualizare cost																																																
S		Specificații generale și specificații de performanță																																																
T		Raport RIBA Etapa 3																																																
U		Raport de durabilitate																																																
V		Încadrarea raportului de costuri																																																
W		Atelier F @ MoH pentru a accepta finalizarea etapei RIBA 3																																																
X		Poarta de decizie pentru a accepta aprobarea sau a primi feedback cu privire la informațiile RIBA 3																																																
Y		Atelier Registrul riscurilor și actualizare																																																
Z		Adresați feedback de la Ministerul Sănătății, dacă este necesar																																																
AA		Depunerea proiectului Spitalului Regional Bălți către Autoritatea Locală																																																
AB		Perioada de aprobare de către Autoritatea Locală pentru proiectarea Spitalului Regional Bălți																																																
AC		Min. 2-3 luni																																																
AD		Aprobarea RIBA Etapa 3																																																
2.3.3		Pregătirea pachetului de licitații pentru proiectare și construcție pe baza informațiilor RIBA 3. Procesul cu care trebuie convenit MoH. 6-8 săptămâni																																																
A		Ministerul Sănătății va lucra cu echipa de proiectare pentru a dezvolta cerințele proiectului, domeniul de aplicare și brief pentru întăririi regulate și dialog deschis pentru a permite Gieeds să pregătească documentele de licitație																																																
B		Dezvoltați un contract solid, care subliniază în mod clar rolurile, responsabilitățile, rezultatele și criteriile de performanță ale echipei de proiectare și construcție. Contractul ar trebui să abordeze aspecte importante, cum ar fi calendarul proiectului, bugetul, standardele de calitate și mecanismele de soluționare a litigiilor.																																																
C		MoH să solicite consiliere juridică și să implice profesioniști cu experiență în negocierile contractuale poate ajuta la protejarea intereselor clientului și la asigurarea unui rezultat corect și de succes al proiectului.																																																
D		Aprobarea documentației de licitație																																																
E		Sarcina finalizată																																																

## GRAFIC DE EXECUTARE A DOCUMENTAȚIEI DE PROIECT

(denumirea serviciilor)

A se vedea programul mai detaliat, Anexa A.

Nr. d/o	Grupa de obiecte/denumirea obiectului	Anul 1												Anul (1)
		Luna												
		1	2	3	4	5	6	7	8	9	10	11	12	
1.	Faza 1													
1.1	Analiza Studiului de Prefezabilitate, a terenului și componenta SR Băți	X												
1.2	Analiza legislației și a reglementărilor în vigoare	X												
1.3	Studiu topogeodezic și geotehnic	X	X											
1.4	Examinarea soluțiilor de eficiență energetică (geotermale)	X												
1.5	Raport de sinteză faza 1	X												
2.	Faza 2 (RIBA Etapă 2)		X	X	X	X	X							
2.1	Schița arhitecturală		X	X	X									
2.2	Elaborarea Temei tehnice pentru proiectare				X	X	X							
3.	Faza 3 (RIBA Etapă 3)							X	X	X	X	X	X	
3.1	Elaborarea documentației tehnice pentru faza Proiect							X	X	X				
3.2	Verificarea proiectului		X		X			X					X	
3.3	Caiet de sarcini pentru faza 2 Design-Build											X	X	X

Semnat:



Nume: Paul Yeomans

Funcția în cadrul întreprinderii: Director

Denumirea întreprinderii: Medical Architecture and Art Projects Limited

### DECLARAȚIE

privind dotările specifice, utilajul și echipamentul necesar pentru îndeplinirea corespunzătoare a contractului

Nr. d/o	Denumirea principalelor utilaje, echipamente, mijloace de transport, baze de producție (ateliere, depozite, spații de cazare) și laboratoare propuse de ofertant ca necesare pentru executarea lucrării, rezultate în baza tehnologiilor pe care el urmează să le adopte	Unitatea de măsură (bucăți și seturi)	Asigurate din dotare	Asigurate de la terți sau din alte surse
0	1	2	3	4
1.	HPE Proliant ESXI Host	1	3	propriu
2.	MSA 2050 SAS SAN	1	2	propriu
3.	Dell Precision Workstation (min 32gb)	1	29	propriu
4.	Dell Latitude 15” Laptop	1	15	propriu
5.	Dell Optiplex PC	1	3	propriu
6.	Dell Optiplex Media PC	1	2	propriu
7.	Logitech Rally Bar Mini VC	1	2	propriu
8	HP Designjet A0 Plotter	1	2	propriu
9	Office Multifunction Printer, Konica Minolta bizhub C368	1	2	propriu
10.	Samsung Mobile Phone	1	9	propriu
11.	Apple Mobile Phone	1	4	propriu
12				

Semnat:



Nume: Paul Yeomans

Funcția în cadrul întreprinderii: Director

Denumirea întreprinderii: Medical Architecture and Art Projects Limited

**DECLARAȚIE**  
**privind personalul de specialitate propus pentru implementarea contractului**

<b>Nr. d/o</b>	<b>Funcția</b>	<b>Studii de specialitate</b>	<b>Vechimea în munca de specialitate (ani)</b>	<b>Numărul și denumirea lucrărilor similare executate în calitate de conducător</b>	<b>Numărul certificatului de atestare și data eliberării</b>
<b>1</b>		<b>2</b>	<b>3</b>	<b>4</b>	<b>5</b>

1	<p>Proiectant principal de spitale</p> <p><b>Paul Yeomans</b></p>	<p>Master of Architecture, Professional Practice Course</p> <p>Diploma in Architecture</p> <p>Bachelor of Architecture Degree</p> <p>ARB Registered</p> <p>RIBA Member</p> <p>Architects for Health Member</p> <p>Design in Mental Health Network - Associate</p> <p>Fellow of the Royal Society of Arts</p>	18 ani	<p>7 lucrări similare:</p> <p>Cahul Regional Hospital, Moldova</p> <p>National Women's and Children's Hospital, Oman</p> <p>New Specialist Hospital, Royal Victoria Infirmary</p> <p>Newcastle Hospitals Estates Strategy and Masterplanning</p> <p>North Manchester General Hospital Redevelopment</p> <p>St James's University Hospital Redevelopment Masterplan</p> <p>Northgate Hospital Redevelopment</p>	<p>Royal Institute of British Architects (RIBA) Chartered Member   Nr. de înregistrare 10745951 Emisat: 01/01/2003</p> <p>UK Architects Registration Board (ARB) Member   Nr. de înregistrare 067389G Emisie: 01/11/2002</p>
---	---	--	--------	--	--

2	<p>Arhitect Senior de Proiect</p> <p><b>Mark Nugent</b></p>	<p>Postgraduate Certificate with Merit: Professional Practice and Management in Architecture</p> <p>Bachelor of Architecture</p> <p>Bachelor of Arts (Hons) in Architecture</p> <p>ARB Registered</p> <p>RIBA Member</p> <p>Architects for Health Member</p> <p>IHEEM Strategic Estates Management Technical Platform Member</p>	20 ani	<p>7 lucrări similare:</p> <p>North Manchester General Hospital Redevelopment</p> <p>St. Joseph's Health Centre Redevelopment</p> <p>Mater Hospital Trauma Centre Phase 2</p> <p>St Helier Intensive Care Unit</p> <p>The Christie Hospital Estate Strategy</p> <p>National Forensic Mental Health Service Hospital</p> <p>Birmingham Children's Hospital Refurbishments</p>	<p>Royal Institute of British Architects (RIBA) Chartered Member   Nr. de înregistrare 20020905 Emisie: 22 martie 2017</p> <p>UK Architects Registration Board (ARB) Member   Nr. de înregistrare 088840K Emisie: 15 martie 2017</p>
---	---	--	--------	--	--

3	<p>Planificator superior de echipamente medicale</p> <p><b>Nancy Lopez</b></p>	<p>Master of Urban Design</p> <p>City &amp; Guilds HNC: Auto Cad in the Built Environment</p> <p>City &amp; Guilds HNC: Auto Cad - Two and Three Dimensions</p> <p>City &amp; Guilds HNC: AEC in the built environment</p> <p>Diploma in Architecture</p>	21 ani	<p>8 lucrări similare:</p> <p>Dorset County Hospital Emergency Department &amp; Critical Care Unit</p> <p>Whitby Hospital Redevelopment</p> <p>Dorset County Hospital Emergency Department</p> <p>St Helier Intensive Care Unit</p> <p>Royal Berkshire Hospital Emergency Department</p> <p>Northgate Hospital Redevelopment</p> <p>Ulster Hospital</p> <p>Banbridge Health and Care Centre</p>	<p>Royal Institute of British Architects (RIBA) Affiliate Member   Nr. de înregistrare 20052904</p> <p>Emisat: 01/01/2023</p>
---	--	---	--------	---	---

4	<p>Inginer MEP / Inginer eficiență energetică</p> <p><b>Tony Centola</b></p>	<p>Beng (Hons) Building Services</p>	30 ani	<p>5 lucrări similare:</p> <p>Raigmore Hospital, Inverness</p> <p>Maryhill Health &amp; Care Centre, Glasgow</p> <p>Woodside Health &amp; Care Centre, Glasgow</p> <p>Monklands Hospital Operating Theatre Refurbishment and New ICU Department</p> <p>Ulster Hospital Acute Services Block</p>	<p>Chartered Institute of Building Services Engineer   Număr de înregistrare 18143</p> <p>Chartered Engineering Council   Număr de înregistrare 524427</p>
5	<p>Inginer sisteme geotermale</p> <p><b>Jim Allen</b></p>	<p>Master of Science</p> <p>Bachelor of Science</p>	23 ani	<p>4 lucrări similare:</p> <p>Sunderland Eye Infirmary</p> <p>Almondhill Care Home</p> <p>The Biosphere, Newcastle</p> <p>Sunderland Riverside Regeneration Masterplan</p>	<p>Chartered Geologist Fellow at The Geological Society – Număr de înregistrare 1024831</p>



6	<p>Manager de proiect</p> <p><b>Alexandru Senciuc</b></p>	<p>Doctor of Philosophy (PhD) in Architecture and Strategic Healthcare Planning</p> <p>Chartered Architect Diploma</p> <p>Post-master in Architectural Research</p> <p>Master's Degree in Architecture, Architecture Diploma</p> <p>Architectural Degree</p> <p>ARB Registered</p> <p>RIBA Member</p>	10 ani	<p>6 lucrări similare:</p> <p>Cahul Regional Hospital</p> <p>Midlands Partnership Estate Strategy and Integrated Care Hubs</p> <p>North Manchester General Hospital Redevelopment</p> <p>National Hospital for Neurology and Neurosurgery Redevelopment</p> <p>Dorset County Hospital Emergency Department and Critical Care Unit</p> <p>South East Teaching Hospital</p>	<p>Royal Institute of British Architects (RIBA) Chartered Member   Nr. de înregistrare 20017049 Emisat: 01/06/2016</p> <p>UK Architects Registration Board (ARB) Member   Nr. de înregistrare 086395E Eliberat: 01/03/2016</p>
---	---	---	--------	---	--

7	<p>Arhitect Șef Proiect (AȘP)</p> <p><b>Eugeniu Prodan</b></p>	<p>Licențiat în arhitectură Master în Design de Produse și Servicii</p>	15 ani	<p>2 Lucrărilor Similare:</p> <p>Reconstrucția imobilului și edificarea unui bloc nou, în vederea extinderii centrului medical Medpark, Chișinău, RM</p> <p>Construcția spitalului și grădiniței din Comrat. Servicii de consultanță arhitectural-ingenierească. Comrat, RM</p>	<p>Certificat de atestare tehnico - profesională Seria 2020-P Nr. 0598 Data eliberării: 05.08.2020</p>
8	<p>Constructor Șef Proiect (CȘP)</p> <p><b>Olga Petrova</b></p>	<p>Diplomă de licență în domeniul ingineriei construcțiilor</p>	15 ani	<p>2 Lucrărilor Similare:</p> <p>Reconstrucția imobilului și edificarea unui bloc nou, în vederea extinderii centrului medical Medpark, Chișinău, RM</p> <p>PROIECTAREA BAZINULUI pentru IPLT "Liviu Deleanu", Chișinău, RM</p>	<p>Certificat de atestare tehnico - profesională Seria 2020-P Nr. 0612 Data eliberării: 05.08.2020</p>

9	<p>Inginer Tehnolog</p> <p><b>Liudmila Stribitcaia</b></p>	<p>Diplomă de Inginer Electronic</p>	45 ani	<p>4 Lucrărilor Similare:</p> <p>Reconstrucția imobilului și edificarea unui bloc nou, în vederea extinderii centrului medical Medpark, RM</p> <p>Centrul medical "TERRA MED" Chișinău, RM</p> <p>Clinica Novamed Nord, Bălți, RM</p> <p>Reconstrucția Spitalului Raional, Hîncești ect.</p>	<p>Diploma Я №. 790063</p>
10	<p>Inginer proiectant încălzire, ventilare și condiționarea aerului</p> <p><b>Oleg Cotruta</b></p>	<p>MAA în specialitatea Termoficare și Alimentarea cu gaze, Ventilație Încălzire și Alimentare cu gaze, Ventilație.</p>	21 ani	<p>2 Lucrărilor Similare:</p> <p>Reconstrucția imobilului și edificarea unui bloc nou, în vederea extinderii centrului medical Medpark, Chișinău, RM</p> <p>Institutul Mamei și Copilului (saloane operaționale de urgență și standard) Chișinău, RM</p>	<p>Certificat de atestare tehnico - profesională Seria 2023-P Nr. 1050 Data eliberării: 20.09.2023</p>

11	<p>Inginer proiectant rețele termice</p> <p><b>Oleg Cotruta</b></p>	<p>MAA în specialitatea Termoficare și Alimentarea cu gaze, Ventilație Încălzire și Alimentare cu gaze, Ventilație.</p>	21 ani	<p>2 Lucrărilor Similare:</p> <p>Reconstrucția imobilului și edificarea unui bloc nou, în vederea extinderii centrului medical Medpark, Chișinău, RM</p> <p>Institutul Mamei și Copilului (saloane operaționale de urgență și standard) Chișinău, RM</p>	<p>Certificat de atestare tehnico - profesională Seria 2023-P Nr. 1050</p> <p>Data eliberării: 20.09.2023</p>
12	<p>Inginer proiectant alimentare cu gaze</p> <p><b>Galina Hotnog</b></p>	<p>Instalații termice, de gaze și de ventilare.</p>	37 ani	<p>1 Lucrărilor Similare:</p> <p>Servicii de Inginerie pentru Reconstrucția (Construcția) Barnahus în Moldova Cahul, RM</p>	<p>Certificat de atestare tehnico - profesională Seria 2024-P Nr. 1225</p> <p>Data eliberării: 28.06.2023</p>
13	<p>Inginer proiectant rețele electrice</p> <p><b>Veaceslav Bugaevski</b></p>	<p>Inginer Electric</p>	24 ani	<p>1 Lucrărilor Similare:</p> <p>Reconstrucția imobilului și edificarea unui bloc nou, în vederea extinderii centrului medical Medpark, Chișinău, RM</p>	<p>Certificat de atestare tehnico - profesională Seria 2021-P Nr. 0741</p> <p>Data eliberării: 27.04.2021</p>

14	<p>Inginer proiectant alimentare cu apă și canalizare</p> <p><b>Alexandr Slivco</b></p>	Licenta in Inginerie Urbana	20 ani	<p>1 Lucrărilor Similare:</p> <p>Reconstrucția imobilului și edificarea unui bloc nou, în vederea extinderii centrului medical Medpark, Chișinău, RM</p>	<p>Certificat de atestare tehnico - profesională Seria 2022-P Nr. 0886 Data eliberării: 27.07.2022</p>
15	<p>Inginer proiectant curenți slabi, instalații și rețele de telecomunicații</p> <p><b>Vitalie Dones</b></p>	Inginer instalații și rețele de telecomunicații.	13 ani	<p>1 Lucrărilor Similare:</p> <p>Reconstrucția imobilului și edificarea unui bloc nou, în vederea extinderii centrului medical Medpark, Chișinău, RM</p>	<p>Certificat de atestare tehnico - profesională Seria 2020-P Nr. 0680 Data eliberării: 15.12.2020</p>
16	<p>Inginer proiectant instalații de automatizare</p> <p><b>Veaceslav Bugaevski</b></p>	Inginer Electric	24 ani	<p>1 Lucrărilor Similare:</p> <p>Reconstrucția imobilului și edificarea unui bloc nou, în vederea extinderii centrului medical Medpark, Chișinău, RM</p>	<p>Certificat de atestare tehnico - profesională Seria 2021-P Nr. 0741 Data eliberării: 27.04.2021</p>

17	Specialist în proiectarea măsurilor de protecție contra incendiilor, deflagrațiilor și intruziunilor din exterior  <b>Alexandr Sevcenco</b>	Specialitatea Ingineria incendiilor și protecție civilă	23 ani	2 Lucrări similare:  Reconstrucția imobilului și edificarea unui bloc nou, în vederea extinderii centrului medical Medpark, RM  IMSP Spitalul Clinic Republican „Timofei Moșneaga” Chișinău, RM	Certificat de atestare tehnico - profesională Seria 2021-P Nr. 0746 Data eliberării: 27.04.2021
18	Devizier  <b>Nadejda Zinovieva</b>	Licență în Arhitectură și Urbanism.	30 ani	1 Lucrărilor Similare:  Servicii de Inginerie pentru Reconstrucția (Construcția) Barnahus în Moldova	Certificat de atestare tehnico - profesională Seria 2024-ED Nr. 0386 Data eliberării: 12.11.2024
19	Sprijin: Inginer proiectant încălzire, ventilare și condiționarea aerului  <b>Costin Gligor</b>	BEng Building Services  IUP3 Mastering	21 ani	1 Lucrări similare:  Cahul Regional Hospital	
20	Sprijin: Inginer proiectant rețele termice  <b>Costin Gligor</b>	BEng Building Services  IUP3 Mastering	21 ani	1 Lucrări similare:  Cahul Regional Hospital	

21	<p>Sprijin: Inginer proiectant rețele electrice</p> <p><b>Ovidiu Marchidan</b></p>	<p>Facultatea de Inginerie Energetică, Universitatea Politehnică din București</p>	23 ani	<p>1 Lucrări similare:</p> <p>Cahul Regional Hospital</p>	<p>Certificare ANRE (Romanian Authority for Energy Regulation) din 2009, se reînnoiește o dată la cinci ani.</p> <p>Număr de înregistrare: 201916094 Emisie: 07.12.2019</p>
22	<p>Sprijin: Inginer proiectant alimentare cu apă și canalizare</p> <p><b>Rovana Preda</b></p>	<p>Servicii de construcții</p>	20 de ani	<p>4 lucrări similare:</p> <p>Edward Street Dormitory Eradication</p> <p>Renovare și modernizare Spital Clinic de Urgență pentru Copii "Sf. Maria" din Iași</p> <p>Extinderea și modernizarea facilităților Spitalului Orășenesc Lipova</p> <p>Extinderea serviciilor comunitare pentru centrul "Harap Alb" pentru copii cu deficiențe fizice și psihice.</p>	<p>Diploma de inginerie nr.: E/13504/30.09.2005</p>

23	<p>Sprijin: Inginer proiectant curenți slabi, instalații și rețele de telecomunicații</p> <p><b>Ovidiu Marchidan</b></p>	<p>Facultatea de Inginerie Energetică, Universitatea Politehnică din București</p>	23 ani	<p>1 Lucrări similare:</p> <p>Cahul Regional Hospital</p>	<p>Certificare ANRE (Romanian Authority for Energy Reglementation) din 2009, se reînnoiește o dată la cinci ani.</p> <p>Număr de înregistrare: 201916094 Emisie: 07.12.2019</p>
24	<p>Sprijin: Inginer proiectant instalații de automatizare</p> <p><b>Ovidiu Marchidan</b></p>	<p>Facultatea de Inginerie Energetică, Universitatea Politehnică din București</p>	23 ani	<p>1 Lucrări similare:</p> <p>Cahul Regional Hospital</p>	<p>Certificare ANRE (Romanian Authority for Energy Reglementation) din 2009, se reînnoiește o dată la cinci ani.</p> <p>Număr de înregistrare: 201916094 Emisie: 07.12.2019</p>
25	<p>Sprijin: Devizier</p> <p><b>Reza Khan</b></p>	<p>BSc (Hons) Quantity Surveyor</p> <p>MRICS</p>	35 ani	<p>3 Lucrări similare:</p> <p>New Healthcare Facilities, Jersey</p> <p>Our Hospital Project, Jersey</p> <p>Brookfield Multiplex Royal Hospital of Sick Children (RHSC)</p>	<p>Royal Institution of Chartered Surveyors   Nr. 90196 Ales MRICS noiembrie 199</p>



26	<p>Consultant de sustenabilitate</p> <p><b>Tamara Dogariu</b></p>	<p>Master of Architecture, Sustainable Urban Development</p> <p>Diploma in Architecture</p> <p>Bachelor of Architecture Degree</p> <p>PassiveHaus Designer</p> <p>LEED AP BD+C</p> <p>LEED AP ND</p> <p>WELL AP</p> <p>EDGE Auditor</p> <p>OAR Registered (Romanian Architects' Order)</p> <p>RUR Registered (Register of Romanian Urbanists)</p>	20+ ani	<p>1 Lucrări similare:</p> <p>Cahul Regional Hospital</p> <p>100+ proiecte certificate însumând peste 2,8M mp, conform diferitelor standarde de certificare de sustenabilitate: LEED, WELL, EDGE, Access4you, NZEB.</p>	<p>Romanian Architects Order (OAR) Member / înregistrare nr. 3551, eliberat: 01/09/2003</p> <p>LEED AP BD+C by USGBC, Identificarea acreditărilor: 11036187-AP-BD+C / 20.01.2018</p> <p>LEED AP ND by USGBC, Identificarea acreditărilor: 11036187-AP-ND / 12.01.2020</p> <p>WELL AP by IWBI, Identificarea acreditărilor: WELL-AP-0000002655 / 24.04.2017</p> <p>GBCI EDGE Auditor, emis 22.04.2024</p>
----	---	---	---------	---	--

27	<p>Inginer drumuri</p> <p><b>Dmitri Vilcinski</b></p>	Diplomă de Inginer Civil	37 ani	<p>2 Lucrări similare:</p> <p>Elaborare proiect de execuție detaliat pentru revitalizarea Centrului Urban al municipiului Cahul, RM</p> <p>Servicii de proiectare pentru lucrări de modernizare a bulevardului Dacia, Grădina Botanica - sectorul conductelor de acces rutier R2 în orașul Sîngera. Coordonarea și managementul de Studiu și activitatea de Proiectare; Dezvoltare de strategie, Chișinău, RM</p>	<p>Certificat de atestare tehnico - profesională Seria 2023-P Nr. 1093 Data eliberării: 19.12.2023</p>
----	---	--------------------------	--------	---	--

**Semnat:**



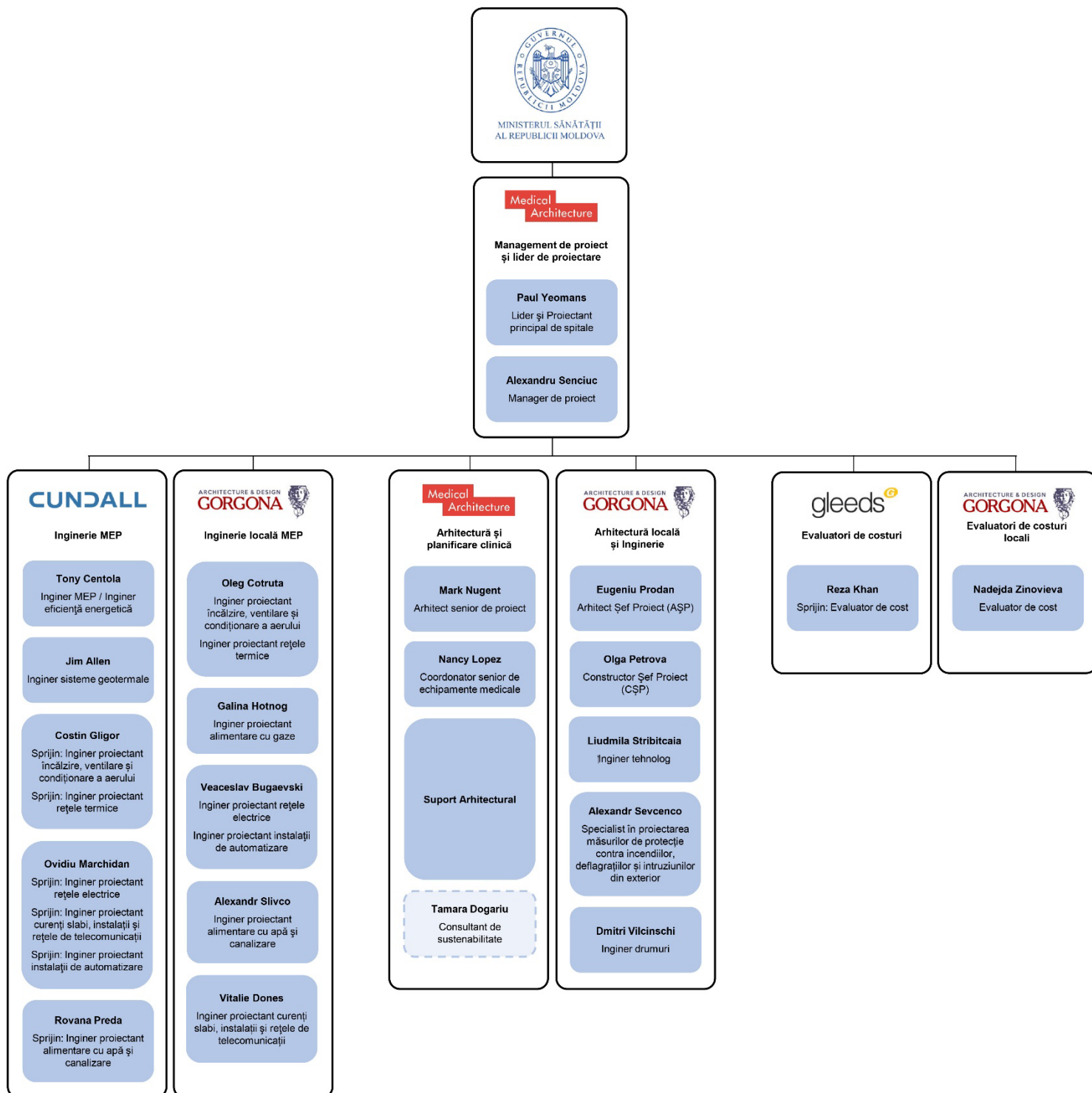
**Nume:** Paul Yeomans

**Funcția în cadrul întreprinderii:** Director

**Denumirea întreprinderii:** Medical Architecture and Art Projects Limited

# Anexa B.

## O prezentare generală a rolurilor și responsabilităților personalului



Echipa selectată pentru acest proiect include o gamă de personal înalt calificat, cu experiență îndelungată și relevantă în proiecte spitalicești complexe și durabile. Pentru a ne asigura că echipa noastră are nivelul corespunzător de calitate cerut în documentația de proiect conform legii nr. 721 din 02.02.1996, am inclus specialiști locali certificați în Republica Moldova conform HG 329 din 23.04.2009, pentru desfășurarea eficientă a activităților solicitate. Acești specialiști sunt enumerați mai jos. În plus, echipa include personal suplimentar cu rol de sprijin în diverse domenii de specialitate. Acest fapt aduce un nivel suplimentar de expertiză internațională consultantilor locali. Informații suplimentare despre echipa noastră de proiect pot fi găsite în documentul de metodologie aferent.

**LISTA SUBCONTRACTANȚILOR  
ȘI PARTEA/PĂRȚILE DIN CONTRACT CARE SUNT  
ÎNDEPLINITE DE ACEȘTIA**

<b>Nr. d/o</b>	<b>Numele și adresa subantreprenorilor</b>	<b>Activități din contract</b>	<b>Valoarea aproximativă (GBP)</b>	<b>% din valoarea contractului</b>
1.	<b>Numele:</b> SC,,Gorgona” SRL <b>Adresa (Moldova):</b> SC “Gorgona” SRL str. Tighina 49/3, of.21 MD 2001, Chisinau, Republic of Moldova	Arhitectură și Inginerie Locală	£172,182.37	17.76%
2.	<b>Numele:</b> Cundall Johnston and Partners LLP <b>Adresa (România):</b> 11 George Enescu Street, 7th floor, 1st district, Bucharest, Romania <b>Adresa (UK):</b> 4 <sup>th</sup> Floor Partnership House, Gosforth, Newcastle upon Tyne, United Kingdom	Inginerie MEP și sustenabilitate	£215,105.00	22.19%
3.	<b>Numele:</b> Gleeds Romania SRL <b>Adresa (România):</b> Str Argetoaia nr 5, Sector 2, Bucuresti 024011	Consultant de costuri	£147,638.66	15.23%

Semnat:



**Nume:** Paul Yeomans

**Funcția în cadrul întreprinderii:** Director

**Denumirea întreprinderii:** Medical Architecture and Art Projects Limited

