

MEMORIU ISTORICO-ARHITECTURAL

privind complexul istoric de clădiri cu statut de monument de pe adresa str.

A. Mateevici, 79

Date generale

Adresa str. Alexei Mateevici, 79, din mun. Chișinău este situată în proximitatea intersecției străzilor Alexei Mateevici și Mitropolit Gavriil Bănulescu-Bodoni, alături de intrarea principală în Parcul *Valea Morilor*. Adresa respectivă deține statutul de monument, fiind inclusă cu nr. 352 în *Registrul monumentelor RM ocrotite de stat* (compartimentul Municipiul Chișinău). Terenul acestei adrese dispune de statut de protecție național și în calitate de parte componentă a monumentului – Nucleul (Centrul) Istoric al Chișinăului, înscris cu nr. 308 în *Registrul Monumentelor RM ocrotite de stat* (Compartimentul Municipiul Chișinău). În același timp, terenul adresei intră în zona de protecție a monumentelor – Parcul Valea Morilor, Liceul de fete a baronesei Julia von Gheiking și Turnul de Apă.

Actualmente, construcțiile de pe adresa str. Alexei Mateevici, 79, sunt gestionate de instituția publică *Muzeul Național de Literatură Mihail Kogălniceanu*.

Date istorico-arhitecturale

Conform datelor istorice, actuala stradă Alexei Mateevici a început să se constituie în a doua jumătate a secolului al XIX-lea, când autoritățile orășenești au decis să valorifice teritoriul plan dintre strada de la marginea de atunci a urbei și panta abruptă a văii pârâului Durleștilor. La moment, acest teritoriu era ocupat de livezi/grădini ale orășenilor, fapt care a determinat stabilirea primei denumiri a acestei străzi – strada Livezilor (Sadovaja).

În anii interbelici, teritoriul adresei str. Alexei Mateevici, 79, ținea de parcela/gospodăria urbană, marcată cu adresa str. Ion Inculeț, 83 (din care făcea parte, prezumtiv, vila inginerului Pronin, situată pe un teren adiacent (astăzi ocupat de intrarea principală în Parcul Valea Morilor).

Funcțiunea inițială a clădirilor de pe această adresă a fost locativă. După al II-lea Război Mondial, proprietatea respectivă a fost naționalizată și transmisă în folosința Consiliului de Miniștri al RSSM, aici fiind amenajată o cantină și un bloc administrativ cu sală de festivități.

Între 1991-2021 clădirile de pe adresa nominalizată au fost gestionate de Cancelaria de Stat a Republicii Moldova.

În 1993, adresei str. Alexei Mateevici, 79, i-a fost atribuit statutul juridic de monument, ea fiind înscrisă în *Registrul Monumentelor RM ocrotite de stat*.

În 2021, complexul istorico-arhitectural de pe adresa str. Alexei Mateevici, 79, a fost transmis prin Hotărâre de Guvern în gestiunea instituției publice *Muzeul Național de Literatură Mihail Kogălniceanu*.

Complexul de elemente construite de pe terenul adresei cu statut de monument din str. Alexei Mateevici, 79, astăzi este compus din patru edificii (blocul expozițional, blocul administrativ și două clădiri auxiliare), precum și din gadrul decorativ de incintă, care delimitează proprietatea dinspre spațiul public (fig. 1).

Proiectul de față ține de proiectarea intervențiilor la unul dintre edificiile de bază ale complexului – blocul expozițional al Muzeului Național de Literatură (nr. cadastral 0100202.017.01), care anterior servise drept cantină. Scopul intervențiilor este, pe de o parte - punerea în valoare a acestei clădiri istorice, iar, pe de alta - adaptarea clădirii la noua funcțiune.

Inițial, conform planului adresei respective din 1942, acest edificiu era format din trei componente structurale cu un singur nivel (parter), construite succesiv una lângă alta – o casă în stil eclectic (din piatră brută cu elemente decorative din piatră tăiată), situată la stradă (A), și două case mai mici în interiorul curții (B și C), dintre care una (B) în stil neomaur (cu pereți din cărămidă și elemente decorative - din piatră tăiată) (fig.2).

În perioada sovietică, în contextul modificării funcțiunii complexului de clădiri de pe această adresă (amenaja a unei cantine, s-a procedat la remodelarea spațiului de joncțiune între casele A și B. Din contul demolării extensiunilor de joncțiune a acestor case (cu păstrarea beciului boltit din extensiunea casei A) a fost construită o componentă nouă a blocului, menită a conține bucătăria, spații de depozitare și birouri (D) (fig. 3). Respectiv, în contextul integrării componentei nou-construite a blocului, a fost remodelat acoperișul componentelor A și B.

Astfel, edificiul propus spre proiectare astăzi este compus din patru componente structurale (A, B, C, D), cu lungimea și lățimea generală de circa 51 x 36 metri.

Investigația de teren a blocului expozițional al Muzeului Național de Literatură

Investigația de teren a blocului expozițional al Muzeului au cuprins: studiul vizual exterior și interior al edificiului; comparația planurilor cadastrale istorice ale edificiului cu situația actuală în teren a acestuia; documentarea fotografică; efectuarea releveelor clădirilor.

S-a constatat păstrarea per general destul de bună a componentelor structurale ale blocului expozițional pe exterior și pe interior. Nu au fost operate intervenții invazive, care să șteargă identitatea istorico-culturală a acestora, fiind păstrate satisfăcător elementele decorative, elementele de tâmplărie (uși-ferestre).

Totodată, a fost constatată ridicarea de la 15 până la 30 cm a nivelului de călcare, față de nivelul istoric, pe unele segmente ale clădirii (dinspre curtea interioară/verde și curtea gospodărească), conducând pe segmentele respective la acoperirea soclului clădirii și a gurii de ventilare a beciului istoric de aici. Faptul în mod evident are un impact negativ asupra clădirii, din perspectiva nivelului de umiditate a zidărilor și gestionării eficiente a apelor pluviale.

Conceptul de intervenție asupra Blocului expozițional al Muzeului

În contextul intenției Direcției Muzeului de a interveni la blocul expozițional pentru păstrarea/regenerarea și punerea în valoare a caracteristicilor și componentelor lui istorico-arhitecturale, precum și pentru adaptarea pentru activități expoziționale, la solicitarea Direcției, a fost elaborat conceptul de intervenție asupra acestui edificiu, respectiv, asupra componentelor lui structurale (A, B, C, D), și asupra terenului adiacent, identificându-se următoarele reglementări de intervenție îndreptate spre păstrarea unității complexului, respectiv, spre păstrarea/regenerarea caracteristicilor lui istorico-arhitecturale. Schița a fost consultată cu Direcția Muzeului.

1. Intervenții privind casa/componenta structurală A a blocului expozițional (casa dinspre stradă):

a) Pe exterior:

- eliberarea parțială a fațadei dinspre curtea interioară/verde, opusă străzii, de anexele care o acoperă (cu deblocarea golului/golurilor de fereastră, în caz dacă sondajele vor constata prezența acestora);
- eliberarea colțului de fațadă (dinspre accesul automobilistic în curtea gospodărească a complexului de clădiri) de anexa care îl încalecă;
- restabilirea formelor acoperișului în pante, în corespundere cu conturul planului casei. Învelitoare din țiglă ceramică;
- conservarea/restaurarea componentelor paramentului istoric al fațadelor.

b) Pe interior:

- înlăturarea peretelui despărțitor din perioada sovietică în încăperea din partea centrală a casei, în contextul restabilirii spațialității ei și introducerea în circuitul expozițional;
- restaurare/completare parchet;

- restaurare elemente istorice de tâmplărie (uși-ferestre);
- conservare/restaurare tencuieli și elemente de decor interior

2. *Intervenții privind casa/componenta structurală B (casa din fundul curții):*

a) Pe exterior:

- înlăturarea anexei care închide dinspre dreapta o parte a fațadei principale a casei;
- conservarea/restaurarea componentelor paramentului istoric al fațadelor;
- înlocuirea învelitoarei acoperișului din tablă zincată cu tablă titan-zinc.

b) Pe interior:

- înlăturarea WC-ului din încăperea centrală, ieșită în rezalit, și deblocarea ușii dinspre încăperea de pe latura stângă a casei, în contextul introducerii acesteia în circuitul expozițional;
- restaurare/completare parchet;
- restaurare elemente istorice de tâmplărie (uși-ferestre);
- conservare/restaurare tencuieli și elemente de decor interior.

3. *Intervenții privind casa/componenta structurală C:*

a) Pe exterior:

- eliberarea și restaurarea fațadei dinspre curtea interioară/verde de anexe, cu punerea în valoare a ușii inițiale de intrare în casă și deblocarea ferestrei încăperii adiacente (respectiv, asigurarea iluminării naturale a acestei încăperi);
- eliberarea fațadei (dinspre accesul automobilistic în curtea gospodărească a complexului de clădiri) a încăperii ieșite în rezalit a casei, dinspre componenta structurală D. Desființarea ușii sparte în această fațadă și punerea parțială în valoare dinspre exterior a ferestrelor blocate de aici;
- restabilirea formelor acoperișului în pante, în corespundere cu conturul planului casei. Învelitoare din țiglă ceramică;
- restaurarea componentelor paramentului istoric al fațadelor.

b) Pe interior:

- demontarea pereților despărțitori târzii din încăperile casei, în contextul restabilirii spațialității lor și introducerea în circuitul expozițional;
- restaurare/completare parchet;
- restaurare elemente istorice de tâmplărie (uși-ferestre);
- conservare/restaurare tencuieli și elemente de decor interior.

4. Intervenții privind componenta structurală D (fosta bucătărie construită în perioada sovietică):

a) Pe exterior:

- eliberarea fațadei dinspre curtea interioară/verde de anexe (menționate la pct.1 (a) pentru componenta structurală A) și asigurarea iluminării naturale a încăperii respective;
- amenajarea unei intrări pe fațada dinspre curtea interioară/verde pentru asigurarea accesului în blocul expozițional al Muzeului.
- demontarea parțială a încăperilor de la colțurile laturii dinspre curtea gospodărească, pentru punerea în valoare a colțurilor caselor/componentelor construite A și C;
- modelarea acoperișului conform conturului pereților exteriori ai acestei componente structurale. Înlocuirea învelitorii din tablă zincată a acoperișului cu învelitoare din tablă titan-zinc.

b) Pe interior:

- demontarea utilajului pentru bucătărie a sălii centrale, în scopul amenajării ulterioare aici a spațiului pentru lecturi și evenimente a Muzeului Național de Literatură.

5. Intervenții privind terenul adiacent blocului expozițional al Muzeului:

Dinspre curtea interioară/verde a blocului expozițional și dinspre curtea gospodărească se va proceda la coborârea nivelului de călcare al terenului până la nivelul de călcare istoric (variabil, în dependență de caz, de la 15 până la 30 cm), pentru scoaterea la suprafață/ eliberarea soclului componentelor structurale ale edificiului (fapt care va reîntoarce la suprafață și gura de ventilare a beciului

boltit de sub componenta structurală D). Faptul va asigura și o gestionare mai eficientă a apelor pluviale în jurul blocului expozițional, inclusiv, în contextul creării condițiilor pentru eliminarea pătrunderii umidității în partea inferioară a zidăriei componentelor acestui edificiu.

⁶ **7. Reglementări arheologie:**

- a) lucrările de excavare a pământului în cadrul intervențiilor la blocul expozițional al Muzeului, vor fi efectuate cu prezența pe șantier a arheologilor;
- b) în caz de depistare a unor vestigii arheologice sau a urmelor unor construcții subterane necunoscute, se va asigura posibilitatea cercetării lor (cu stoparea temporară a lucrărilor de excavare), după caz, luându-se decizii privind valorificarea construcțiilor subterane.

8. Materiale exterioare de finisaj și învelitori:

- a) Materiale exterioare de finisaj tradiționale (cărămidă, piatră (brută și prelucrată), mortare pe bază de var și nisip (blocurile A, B și C));
- b) Materiale învelitoare acoperiș – țiglă ceramică (componenta A și C), tablă titan-zinc (componenta B și D).

Intervenții structurale la blocul expozițional al Muzeului

Conform expertizei, se prevede efectuarea următoarelor intervenții generale asupra structurii blocului expozițional: consolidarea temeliei clădirii, realizare centură la nivelul superior al zidurilor, consolidarea fisurilor din pereți.

Fundamentarea soluțiilor și stabilirea volumului și componenței exacte a lucrărilor de consolidare se va realiza prin efectuarea investigațiilor structurale (cu sondaje) a blocului expozițional.

Figuri:

Fig.1. Planul complexului istoric de clădiri de pe adresa cu statut de monument str. Alexei Mateevici, 79 (stare actuală).

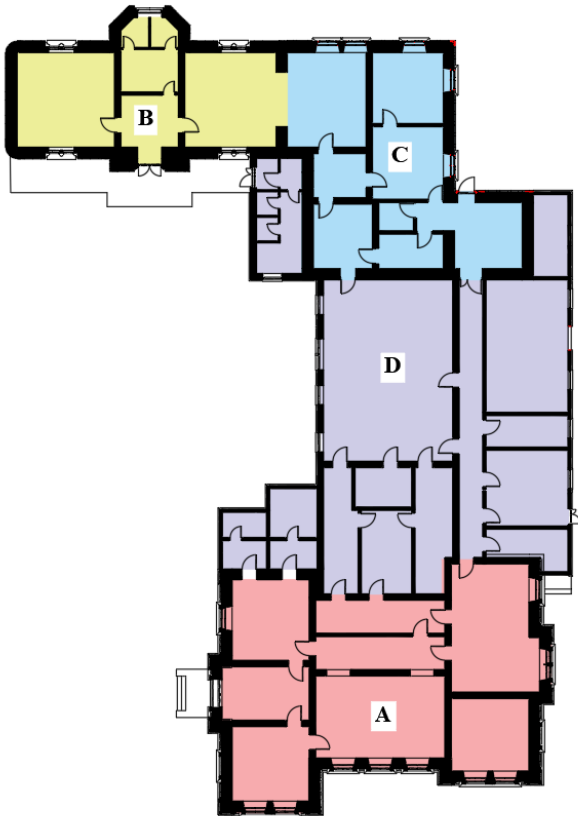


Fig.2. Planul complexului istoric de clădiri de pe adresa cu statut de monument str. Alexei Mateevici, 79 (stare 1942).



Fig.3. Plan componente structurale ale blocului expozițional al Muzeului Național de Literatură (stare actuală și propunere intervenției).

ACTUAL



PROPUNERE

