



Kenobi
Țeavă de refulare manuală cu debit și tipuri de jet reglabile -
gamele 150 și 235

MOP_LAM_02767_EN - 16/07/24

DENUMIRE CÂMP	
Tip produs	Țeavă de refulare manuală
Produs	Țevi de refulare manuale cu debit și tipuri de jet reglabile, gamele 150 și 235
Produse menționate	Magikenobi : 49573, 49653, 49686, 49580, 49689, Debikenobi 49572, 49652, 49685, 49579, 49688, 4 Turbokenobi : 49574, 49654, 49687, 49581, 49690 Referință utilizată pentru imagini: 49572
Nr. documentației MOP	LAM_02767
Limbă	Română
Data creării	16/07/2024
Ultima modificare	-
Evidența reviziilor:	Rev. A - 16/07/2024: - Fișier original

IDENTIFICARE.....	2
CUPRINS.....	3
AVERTISMENT.....	4
1 • NOTĂ.....	4
2 • AVERTISMENT GENERAL.....	4
3 • SIGURANȚĂ.....	4
4 • INTRODUCERE.....	4
5 • DEMONTARE ȘI PIESE DE SCHIMB.....	4
6 • UTILIZARE.....	5
7 • LIMITE DE UTILIZARE.....	5
DATE TEHNICE.....	6
1 • VEDERE PRINCIPALĂ.....	6
2 • DIMENSIUNI GENERALE.....	7
3 • CARACTERISTICI TEHNICE.....	8
4 • TABEL DE REFERINȚE.....	9
5 • CURBA DEBIT / PRESIUNE.....	10
UTILIZARE.....	11
1 • ÎNAINTE DE PRESURIZARE.....	11
2 • DESCHIDERE.....	11
3 • REGLAREA DEBITULUI ȘI SPĂLARE.....	11
4 • REGLAREA JETULUI.....	12
ÎNȚEȚINERE.....	13
1 • CURĂȚARE.....	13
2 • PIESE DE SCHIMB.....	13
3 • MANIPULARE / TRANSPORT / DEPOZITARE.....	13
LISTA COMPONENTELOR.....	14
1 VEDERE EXPLODATĂ, CORPUL ȚEVII.....	14
2 • NOMENCLATURA.....	15
3 • VEDERE EXPLODATĂ, DIFERITE CAPETE DE DIFUZIE.....	17
4 • VEDERE EXPLODATĂ, DIFERITE RACORDURI DE INTRARE.....	18

1 • Notă

POK SAS își rezervă dreptul de a schimba sau modifica specificațiile produselor sale în orice moment, pentru a integra cele mai recente evoluții tehnologice și de reglementare. Informațiile conținute în acest document pot fi modificate fără notificare prealabilă.

2 • Avertisment general



Înainte de utilizarea sau instalarea echipamentului, pentru siguranța persoanelor și a echipamentelor, este esențial să citiți informațiile din acest manual de utilizare. Instrucțiunile de operare și siguranță descrise în manual trebuie respectate cu strictețe. Nerespectarea instrucțiunilor de siguranță poate fi periculoasă și poate provoca vătămări corporale grave și/sau pagube materiale.

3 • Siguranță



Acest simbol indică recomandări importante de siguranță. Acordați atenție pentru a preveni vătămări corporale grave și/sau pagube materiale.

Acest simbol indică instrucțiuni care trebuie respectate pentru a asigura funcționarea corectă a dispozitivului. Asigurați-vă întotdeauna că urmați toate măsurile de precauție necesare.



Acest simbol indică informații utile pentru cunoașterea și înțelegerea funcționării corecte a dispozitivului.

4 • Introducere

Vă rugăm să citiți informațiile din acest manual înainte de utilizarea sau operarea echipamentului.

Utilizarea, întreținerea sau orice altă operațiune legată de echipament trebuie efectuată exclusiv de personal informat cu privire la regulile de siguranță și instruit în utilizarea acestui echipament.

În timpul utilizării țevii de refulare (utilizare, întreținere, instalare etc.) este important să se poarte echipament individual de protecție.

5 • Demontare și piese de schimb

Vederile explodate și listele de piese nu reprezintă un manual de demontare.

Orice lucrare de demontare sau întreținere a aparatului trebuie efectuată cu alimentarea cu apă oprită.



Demontarea dispozitivului în afara atelierelor POK SAS este tolerată doar dacă procedura este descrisă în acest document. În cazul unei reparații, piesele de schimb trebuie să fie furnizate de POK SAS. Chiar dacă nu este specificat în instrucțiuni, trebuie purtat echipament de siguranță adecvat în timpul operațiunilor de întreținere. Nu modificați echipamentul; acesta poate deveni nefuncțional sau periculos în utilizare.

6 • Utilizare

Respectați limitele tehnice ale echipamentului. Echipamentul nu trebuie utilizat dacă o componentă este deteriorată sau lipsește.



Nerespectarea instrucțiunilor de siguranță și utilizarea țevii peste presiunea recomandată pot fi periculoase și pot provoca chiar decesul.

Este important să cunoașteți și să respectați regulile de siguranță aferente mediului de lucru. În cazul unui incendiu produs în apropierea instalațiilor electrice sau cauzat de acestea, este obligatoriu să: 1) opriți alimentarea cu energie cât mai curând posibil; 2) mențineți o distanță de siguranță de cel puțin 1 metru până la 1.000 V; 3) utilizați un jet pulverizat cu un unghi minim de 30°. Înainte de punerea în funcțiune a țevii, verificați:

1) Nicio piesă nu este deteriorată, ruptă sau lipsă. 2) Racordul este conectat corect la furtun. 3) Racordul de intrare se rotește liber. 4) Robinetul se deschide și se închide corect. 5) Inelul de reglare a debitului funcționează corespunzător. 6) Selectorul tipului de jet se rotește corespunzător.

POK SAS nu este responsabilă pentru accidentele care pot apărea în timpul utilizării din cauza folosirii necorespunzătoare sau a nerespectării cerințelor de siguranță.

7 • Limite de utilizare



Țevile noastre de refulare sunt garantate pentru o presiune maximă de lucru PN 16 (16 bar). Țevile manuale sunt garantate să funcționeze corespunzător până la o presiune maximă de încercare de 25,5 bar în poziție închisă. Fără autorizarea scrisă explicită a POK, garanția devine nulă dacă presiunile indicate mai sus sunt depășite.

1 • Vedere principală



REPERE	DESCRIERE
1	Manșon cap
2	Inel reglare tip jet
3	Inel reglare debit
4	Corp
5	Mâner de închidere
6	Intrare - vezi tabelul pag. 9
7	Mâner pistol

2 • Dimensiuni generale



A se vedea dimensiunile, pagina 9

3 • Caracteristici tehnice

CÂMPURI DESCRIERE	
Code	49573, 49653, 49686, 49580, 49689, 49650, 49584, 49572, 49652, 49685, 49579, 49688, 49649, 49583, 49574, 49654, 49687, 49581, 49690, 49651, 49585
CONSTRUCȚIE	
Corp, inel, orificiu, manșon, traversă	• Aliaj de aluminiu, anodizare dură
Racord de intrare	• Aliaj de aluminiu
Mâner pistol și mâner de acționare	• Polimer
Șuruburi, bile	• Oțel inoxidabil
Garnituri	• Nitril NBR
CARACTERISTICI HIDRAULICE	
Presiune maximă de lucru	• 16 bar (cu racord neadaptat PN40) • 40 bar (cu racord adecvat)
Debit	• Vezi pagina 9
Tip de dispersie	• Vezi pagina 9
Tip de dispersie	• Modelele Debikenobi și Magikenobi: dispersie con plin • Modelul Turbokenobi: dispersie con gol • Dispersie con plin
Reglarea tipului de jet	• Prin rotirea inelului capului • Jet drept, jet pulverizat îngust sau pulverizare largă tip ceață
Închidere	• Robinet culisant • Mâner de acționare de la poziția închis la debit maxim
Reglarea debitului	• Prin rotirea inelului de reglare a debitului • Poziția „FLUSH” la opritorul din dreapta • 4 debite, în funcție de model, vezi pagina 9
CARACTERISTICI MECANICE	
Intrare	• Vezi pagina 9 Notă: un racord diferit este disponibil la cerere. Consultați catalogul nostru pentru mai multe informații despre racorduri.
STANDARDE	
Țeavă de refulare manuală	• EN 15182-2

4 • Tabel de referințe

4.1 • Magikenobi (dinți turnați)

Cod	Debit (l/min)	Intrare		Presiune lucru (bar)	AxBxC (mm)	Greutate (kg)
49573	20	40 - 100 - 150	1" int. BSP	6	275 x 120 x 228	1.45
49653	20	40 - 100 - 150	2" int. BSP	6	299 x 120 x 228	1.55
49686	20	40 - 100 - 150	GFR DN20 int.	6	316 x 120 x 228	1.60
49580	40	75 - 100 - 150	1" int. BSP	6	275 x 120 x 228	1.40
49689	40	75 - 100 - 150	GFR DN20 int.	6	316 x 120 x 228	1.60
49650	40	100 - 150 - 235	1" int. BSP	6	275 x 120 x 228	1.45
49584	40	100 - 150 - 235	DSP DN40	6	348 x 120 x 228	1.67

4.2 • Debikenobi (dinți frezați)

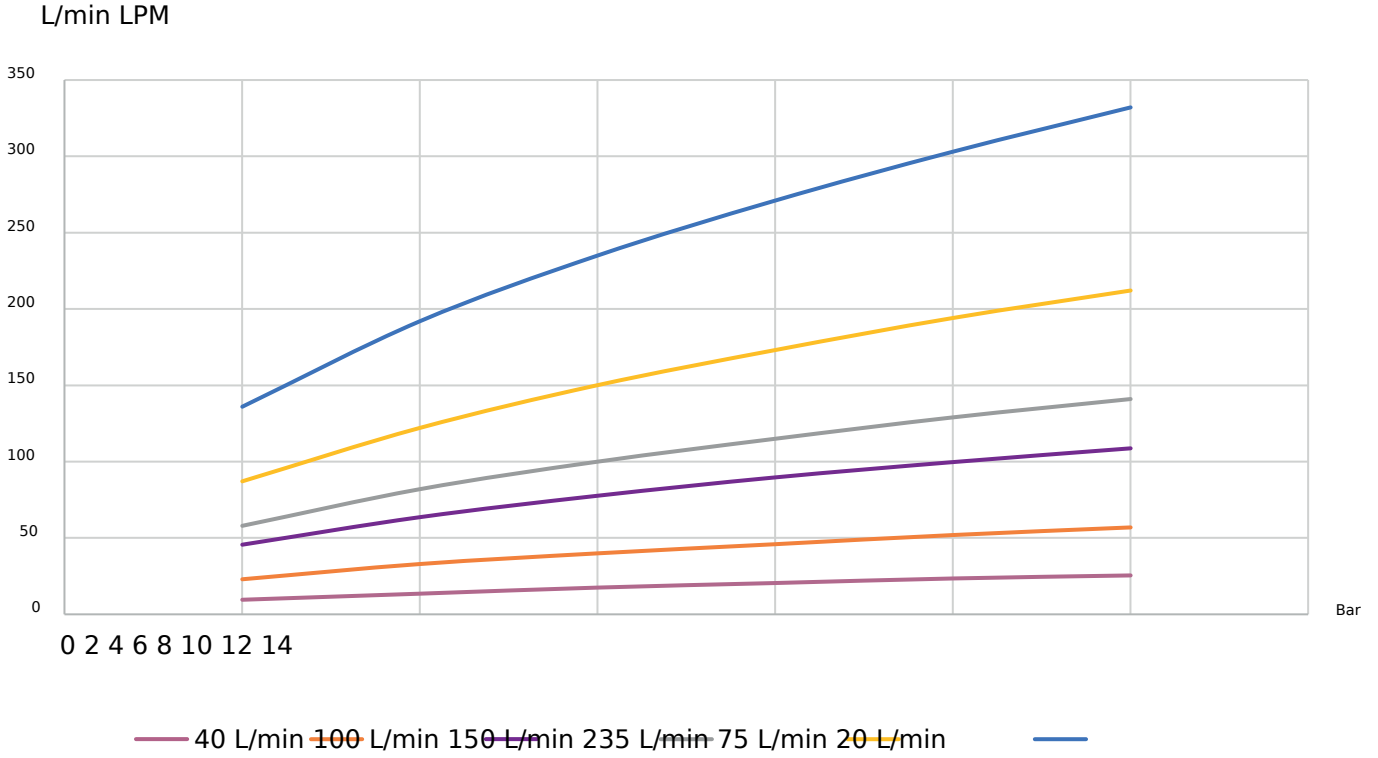
Cod	Debit (l/min)	Intrare		Presiune lucru (bar)	AxBxC (mm)	Greutate (kg)
49572	20	40 - 100 - 150	1" int. BSP	6	275 x 120 x 228	1.42
49652	20	40 - 100 - 150	2" int. BSP	6	299 x 120 x 228	1.51
49685	20	40 - 100 - 150	GFR DN20 int.	6	316 x 120 x 228	1.57
49579	40	75 - 100 - 150	1" int. BSP	6	275 x 120 x 228	1.40
49688	40	75 - 100 - 150	GFR DN20 int.	6	316 x 120 x 228	1.60
49649	40	100 - 150 - 235	1" int. BSP	6	275 x 120 x 228	1.42
49583	40	100 - 150 - 235	DSP DN40	6	348 x 120 x 228	1.68

4.3 • Turbokenobi (dinți rotativi)

Cod	Debit (l/min)	Intrare		Presiune lucru (bar)	AxBxC (mm)	Greutate (kg)
49585	20	40 - 100 - 150	1" int. BSP	6	275 x 120 x 228	1.41
49654	20	40 - 100 - 150	2" int. BSP	6	299 x 120 x 228	1.50
49687	20	40 - 100 - 150	GFR DN20 int.	6	316 x 120 x 228	1.60
49581	40	75 - 100 - 150	1" int. BSP	6	275 x 120 x 228	1.40
49690	40	75 - 100 - 150	GFR DN20 int.	6	316 x 120 x 228	1.56
49651	40	100 - 150 - 235	1" int. BSP	6	275 x 120 x 228	1.41
49585	40	100 - 150 - 235	DSP DN40	6	348 x 120 x 228	1.71

5 • Curba debit / presiune

Curbe debit-presiune



Debit (l/min)	20	40	75	100	150	235				
Distanță (în metri)	18	21	25	27	30	35				

MOP_LAM_02767_EN - 16 iulie 2024 3:39 - Drepturi de autor © POK SAS - Ilustrațiile sunt doar informative

1 • Înainte de presurizare

- 1 - Verificați să nu existe piese lipsă sau deteriorate.
- 2 - Verificați ca țeava de refulare să fie conectată corect la alimentarea cu apă.

Notă: Pentru a obține performanțe optime, respectați următoarele limite:

- debitul: debitele indicate pe țeava de refulare (în funcție de referință)
- presiunea de lucru: 6 bar



2 • Deschidere

Mânerul de închidere permite trecerea treptată de la poziția închis la debit maxim. Pentru a obține debitul la 6 bar, mânerul trebuie deschis în poziția maximă.



3 • Reglarea debitului și spălare

Debit reglabil și funcție de spălare prin rotirea inelului de reglare a debitului. Debiturile disponibile sunt gravate pe inelul selector de debit. Prin rotirea inelului la setarea dorită, debitul este setat la această valoare la presiunea de referință de 7 bar. Un indicator tactil permite utilizatorului să identifice setarea debitului maxim chiar și în întuneric total și cu mănuși de pompier (conform EN 659). Inelul are și o poziție marcată FLUSH, care permite eliminarea particulelor ce ar putea afecta funcționarea hidraulică corectă a țevii.



Poziție 40 l/min
Poziție 20 l/min



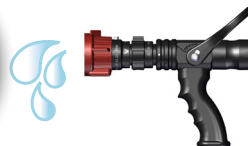
Poziție 100 l/min



FLUSH
Poziție 150 l/min



Position



4 • Reglarea jetului

Rotirea inelului capului permite trecerea de la jet drept la jet pulverizat îngust „Flash Over” (35°), apoi la jet pulverizat cu unghi larg (100°), care formează un perete de apă. Indicatorii tactili și vizuali permit utilizatorului să identifice tipul de jet chiar și în întuneric total și cu mănuși de pompier conforme EN 659.



JET DREPT



PULVERIZARE LARGĂ



PULVERIZARE TIP CEAȚĂ

1 • Curățare

Se recomandă curățarea interiorului și exteriorului țevii de refulare manuale cu apă curată după fiecare utilizare (manevrele trebuie efectuate cu țeava presurizată).

Se recomandă demontarea difuzorului o dată pe an dacă este utilizat continuu cu apă sărată sau salmastră. Curățați și uscați toate componentele, garniturile și inelele O, apoi ungeți-le conform procedurii POK furnizate împreună cu kitul de piese de schimb disponibil la comandă. Acest serviciu poate fi asigurat de atelierul nostru; contactați-ne pentru prețuri.

Dacă țeava de refulare manuală nu funcționează corespunzător, asigurați-vă că nu există obiecte străine care împiedică funcționarea. Dacă problema persistă, contactați-ne pentru procedurile de demontare sau returnați produsul pentru reparație în fabrica noastră.

2 • Piese de schimb

În funcție de utilizare și/sau condițiile de depozitare, unele piese se pot uza mai repede decât altele. Contactați departamentul nostru de vânzări pentru informații privind returul sau pentru lista de prețuri. Folosiți vederile explodate și listele de piese pentru identificarea corectă a componentelor.

3 • Manipulare / Transport / Depozitare

Informații generale

La despachetarea echipamentului după transport, verificați dacă nu există deteriorări mecanice și/sau piese desprinse în interiorul ambalajului. În caz de deteriorare, transportatorul trebuie informat imediat. În acest caz, nu puneți echipamentul în funcțiune.

Informații privind livrarea

Echipamentul POK este livrat într-o cutie de carton cu pereți dubli. Folosim materiale de protecție pentru a preveni lovirea produselor între ele. Ambalajul este închis sigur cu bandă adezivă. Un aviz de livrare este inclus împreună cu echipamentul.

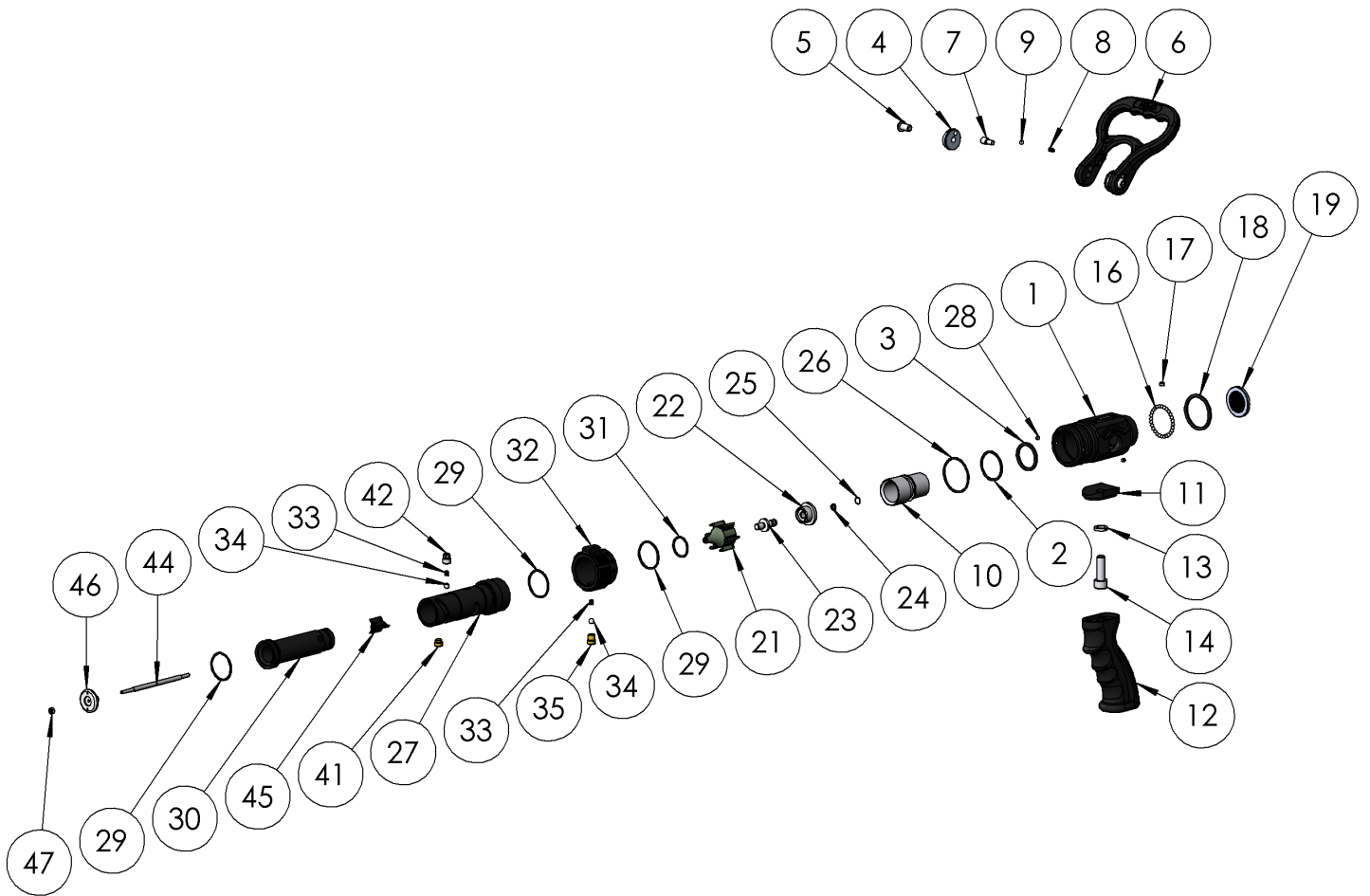
Expedierea echipamentului

În cazul reexpedierii echipamentului sau transferării transportului către alte locații, trebuie urmat procesul de expediere descris mai sus.

Depozitarea echipamentului

La depozitarea dispozitivului, se recomandă păstrarea acestuia în ambalajul original, pentru protecție împotriva umidității și prafului, la o temperatură între -20°C și +70°C.

1 Vedere explodată, corpul țevii



MOP_LAM_02767_EN - 16 iulie 2024 3:39 - Drepturi de autor © POK SAS - Ilustrațiile sunt doar informative

2 • Nomenclatură

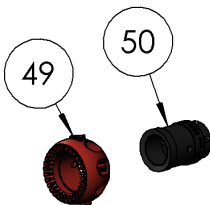
REP. CANT.	DESCRIERE	REF. PIESĂ	SCHIMB
1	1	CORP 37409	
2	1	GARNITURĂ Ø32xØ2.5 16832	
3	1	INEL O R21 08221	
4	2	PIVOT 40229	
5	2	HȘUB ȘURUB MØX14 OȚEL INOXIDABIL A2 ISO 7380 -	
6	1	MÂNER DE ACȚIONARE 37406	
7	2	AX PIVOT 00758	
8	2	ARC INDEXARE 47002	
9	2	BILĂ Ø5 16316	
10	1	ROBINET CULISANT 00776	
11	1	ADAPTOR 37408	
12	1	MÂNER PISTOL 37407	
13	1	ȘAIBĂ GROWER W M10 OȚEL INOXIDABIL A2 DIN 127 B -	
14	1	ȘURUB DE FIXARE M10X30 STEEL A2 ISO 4762 -	
15	2	INTRARE 1" BSP FILET INTERIOR 35430	
16	28	BILĂ Ø4 OȚEL INOXIDABIL 16395	
17	1	FLAT HC ȘURUB M6X4 OȚEL INOXIDABIL A2 ISO 4026 -	
18	1	INEL O R27 08227	
19		1 1" DN FILTRU 43405	
		1 FILTRU INTRARE 37002	
20	1	GARNITURĂ PLATĂ PENTRU FUND FILET 1" BSP 06162	
21	1	TRĂVERSĂ 49576	
22	1	SCAUN ROBINET CULISANT 49577	
23	1	ȘURUB TIJĂ 49578	
24	1	INEL O R4 08204	
25	1	INEL OPRITOR VSM-8-S02,8 06643	
26	1	INEL O Ø40 x Ø2,5 16842	
27		1 INEL SELECTOR (20 - 40 - 100 - 150) 49575	
		1 INEL SELECTOR (20 - 75 - 100 - 150) 49582	
		1 INEL SELECTOR (40 - 100 - 150 - 235) 49586	
28	2	ȘURUB AC H M4X5 OȚEL INOXIDABIL A2 ISO 4027 -	
29	3	GARNITURĂ Ø30 x Ø2 16833	
30	1	ORIFICIU INTERIOR 35426	
31	1	GARNITURĂ Ø22 X Ø2 16853	
32	1	INEL REGLARE DEBIT 48908	

MOP_LAM_02767_EN - 16 iulie 2024 3:39 - Drepturi de autor © POK SAS - Ilustrațiile sunt doar informative

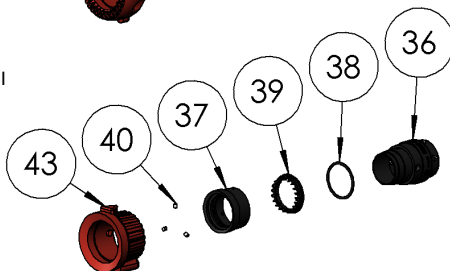
REP. CANT.	DESCRIERE	REF. PIESĂ	SCHIMB
33 2	ARC INDEXARE	08019	
34 2	BILĂ Ø6,35 - CLASA 100 OȚEL INOXIDABIL 304 - ISO 3290	16204	
35 1	INDEX DEBIT	23168	
36 1	INEL GHIDAJ	49589	
37 1	SUPPORT DINȚI ROTATIVI	40433	
38 1	GARNITURĂ Ø38 x Ø2,5	16475	
39 1	DINȚI ROTATIVI	00149	
40 3	FLAT HC ȘURUB M4X5 OȚEL INOXIDABIL A2 ISO 4026 -		
41 1	GHIDAJ JET	23170	
42 1	BUTON INDEXARE PENTRU BILĂ Ø 6,35	27204	
43 1	MANȘON CAP	20931	
44 1	AX TIJĂ	44475	
45 1	CRUCE DE CENTRARE	24873	
46 1	SUPAPĂ	08116	
47 1	PIULIȚĂ H M4 OȚEL INOXIDABIL A2 ISO 4032 -		
48 1	INTRARE 2" BSP FILET EXTERIOR	34979	
49 3	MANȘON CAP	24805	
50 1	INEL CAP	49588	
51 1	INEL CAP	49587	
52 1	RACORD INTERIOR GFR DN20 - 1" MALE BSP	47135	
53 1	M45 X 1.50 FILET INTERIOR	37001	
54 1	RACORD DSP DN 40 CU BLOCARE, M45 X 1.50 FILET EXTERIOR	04621	

3 • Vedere explodată, diferite capete de difuzie

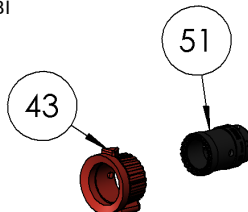
MAGIKENOBI



TURBOKENOBI



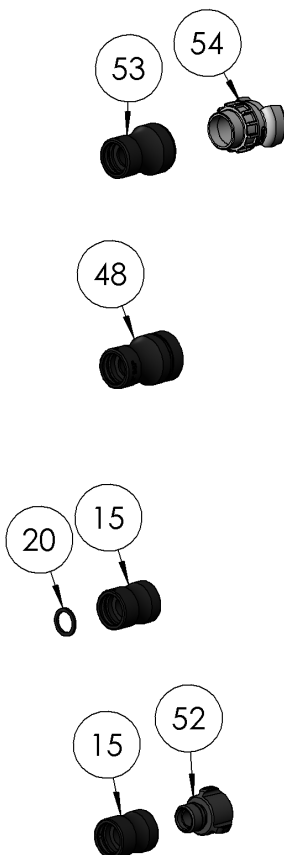
DEBIKENOBI



REP. CANT.	DESCRIERE	REF. PIESĂ	SCHIMB
36 1	INEL GHIDAJ	49589	
37 1	SUPPORT DINȚI ROTATIVI	40433	
38 1	GARNITURĂ Ø38 x Ø2,5	16475	
39 1	DINȚI ROTATIVI	00149	
40 3	FLAT HC ȘURUB	M4X5 OȚEL INOXIDABIL A2 ISO 4026 -	
43 1	MANȘON CAP	20931	
49 3	MANȘON CAP	24805	
50 1	INEL CAP	49588	
51 1	INEL CAP	49587	

MOP_LAM_02767_EN - 16 iulie 2024 3:39 - Drepturi de autor © POK SAS - ilustrațiile sunt doar informative

4 • Vedere explodată, diferite racorduri de intrare



REP. CANT.	DESCRIERE	REF. PIESĂ	SCHIMB
15 2	INTRARE 1" BSP	FILET INTERIOR 35430	
20 1	GARNITURĂ PLATĂ PENTRU FUND	FILET 1" BSP 06162	
48 1	INTRARE 2" BSP	FILET EXTERIOR 34979	
52 1	RAÇORD INTERIOR	GFR DN20 - 1" MALE BSP 47135	
53 1	M45 X 1.50	FILET INTERIOR 37001	
54 1	RAÇORD DSP DN 40 CU BLOCARE,	M45 X 1.50 FILET EXTERIOR 04621	