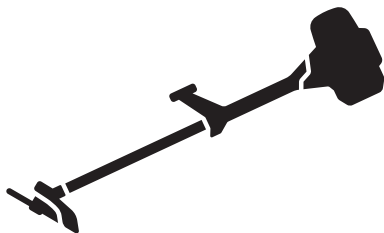




Husqvarna®



545FR, 545FX, 545FXT, 545RX, 545RXT,
545F

CUPRINS

Introducere.....	2	Transportul, depozitarea și eliminarea.....	31
Siguranță.....	4	Date tehnice.....	32
Asamblarea.....	10	Accesorii.....	34
Funcționarea.....	15	Declarație de conformitate.....	37
Întreținerea.....	23	Anexă	38
Depanarea.....	30		

Introducere

Descrierea produsului

Acest produs este o motounealtă cu motor cu combustie.

Se depun eforturi constant pentru a vă spori siguranța și eficiența în timpul funcționării. Adresați-vă reprezentantului de service pentru informații suplimentare.

Domeniul de utilizare

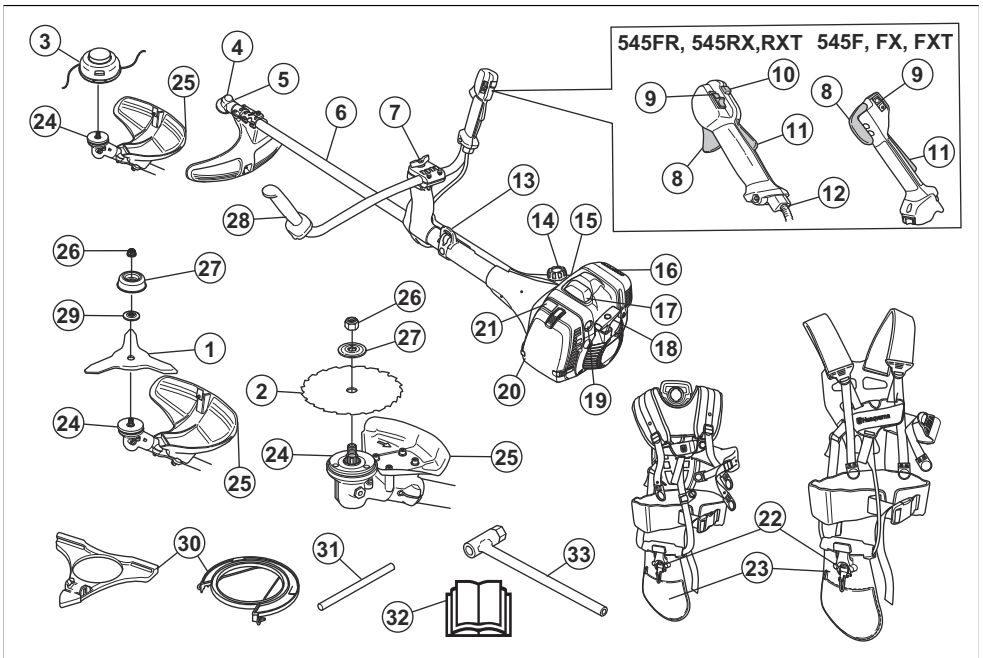
Utilizați produsul cu o lamă de ferăstrău, o lamă de tăiat iarba sau un cap de tuns pentru a tăia diferite tipuri de

vegetație. Nu utilizați produsul pentru alte activități decât tunsul gazonului, curățarea ierbii și curățarea copacilor. Utilizați o lamă de ferăstrău pentru a tăia fibre lemnoase. Utilizați o lamă de tăiat iarba sau un cap de tuns pentru a tăia iarba.

Nota: Utilizarea poate fi reglementată de norme naționale sau locale. Respectați reglementările aplicabile.

Utilizați produsul numai cu accesoriile furnizate de producător. Consultați *Accesorii la pagina 34*.

Prezentarea generală a produsului



1. Lamă de tăiat iarba

2. Lamă de ferăstrău

3. Cap de tuns
4. Angrenaj conic
5. Capac de umplere cu unsoare, angrenaj conic
6. Arbore
7. Reglare mâner
8. Pârghie accelerație
9. Comutator de oprire
10. Butonul de pornire a accelerației
11. Element blocare pârghie accelerației
12. Reglare cablu accelerație
13. Punct de suspensie
14. Rezervor de carburant
15. Supapă de decompresie
16. Amortizor de zgomot
17. Pipă de bujie și bujie, sub capac
18. Mâner pentru șnurul de pornire
19. Buton purjor aer
20. Capac filtru de aer
21. Acționare șoc
22. Ham, mecanism cu deblocare de siguranță
23. Ham, pernă pentru șold
24. Disc de antrenare
25. Apărătoarea accesoriului de tăiere
26. Contrapiuliță
27. Cupă de susținere
28. Ghidon
29. Flanșă de susținere
30. Apărătoare de transport
31. Siguranță
32. Manualul operatorului
33. Cheie articulată

Simbolurile de pe produs



Oprire.



AVERTISMENT! Acționați cu grijă și utilizați corect produsul. Acest produs poate cauza vătămări corporale grave sau decesul operatorului sau al altor persoane.



Citiți cu atenție manualul operatorului și asigurați-vă că înțelegeți instrucțiunile înainte de utilizare.



Utilizați o cască de protecție în locuri unde pot cădea obiecte pe dvs. Utilizați un sistem omologat de protecție a auzului. Utilizați ochelari de protecție omologați.



Turația maximă a arborelui de ieșire.



Produsul este în conformitate cu directivele CE aplicabile.



Acest produs este în conformitate cu reglementările aplicabile din Regatul Unit.



Produsul poate determina proiectarea de obiecte, ceea ce poate produce vătămări corporale.



Păstrați o distanță minimă de 15 m/49 ft față de persoane și animale în timpul utilizării produsului.



Risc de recul al lamei dacă echipamentul de tăiere atinge un obiect care nu este tăiat imediat. Produsul poate amputa părți ale corpului. Păstrați o distanță de minimum 15 m/49 ft față de persoane și animale în timpul utilizării produsului.



Utilizați mănuși de protecție omologate.



Utilizați ghete pentru regim greu de lucru, rezistente la alunecare.



Buton purjor.



Șoc.



Șurub de reglare a mersului în gol.



Ac pentru turație ridicată.



Ac pentru turație redusă.



Carburant.



Supapă de decompresie.



Mânere încălzite.



Utilizați numai un fir flexibil de tăiere.
Nu utilizați accesoriile de tăiere metalice.
Aplicați acestea pentru apărătoarea
pentru tăiat iarbă.



Etichetă cu emisiile de zgomot în mediul
înconjurător în conformitate cu directivele
și cu reglementările din UE (incluzând și
legislația din New South Wales) și din
Regatul Unit. Nivelul de putere sonoră
garantat al produsului este specificat în
Date tehnice la pagina 32 și pe etichetă.

aaaassxxx

Plăcuța de identificare in-
dică seria. **aaaa** este anul
fabricației și **ss** este săptă-
măna fabricației.

Nota: Alte simboluri/autocolante de pe produs se referă la cerințele de certificare pentru alte zone comerciale.

Deteriorarea produsului

Nu suntem responsabili pentru deteriorarea produsului dacă:

- produsul este reparat necorespunzător.
- produsul este reparat cu piese care nu provin de la producător sau care nu sunt aprobate de acesta.
- produsul are un accesoriu care nu provine de la producător sau care nu este aprobat de acesta.
- produsul nu este reparat la un centru de service omologat sau de o autoritate omologată.

Emisiile de Euro V



AVERTISMENT: În urma modificării neautorizate a motorului, este anulată aprobarea de tip UE pentru acest produs.

Siguranță

Definiții privind siguranța

Avertismentele, atenționările și notele sunt utilizate pentru a desemna părți foarte importante din manual.



AVERTISMENT: Se utilizează dacă există risc de vătămare sau de deces pentru operator sau pentru trecători, în cazul în care instrucțiunile din manual nu sunt respectate.



ATENȚIE: Se utilizează dacă există un risc de deteriorare a produsului, a altor materiale sau a zonelor învecinate, dacă instrucțiunile din manual nu sunt respectate.

Nota: Se utilizează pentru a furniza mai multe informații care sunt necesare într-o situație dată.

Instrucțiuni generale de siguranță



AVERTISMENT: Înainte de a utiliza produsul, citiți instrucțiunile de avertizare de mai jos.

- În timpul funcționării, acest produs generează un câmp electromagnetic. În anumite condiții, acest câmp poate interfera cu implanturile medicale active sau pasive. Pentru a reduce riscul de vătămări corporale grave sau mortale, recomandăm persoanelor cu implanturi medicale să consulte medicul și producătorul implantului medical înainte de a utiliza acest produs.
- Nu utilizați produsul atunci când sunteți obosit, bolnav sau dacă ați consumat alcool, droguri sau ați luat medicamente. Acestea vă afectează negativ acuitatea vizuală, atenția, coordonarea și judecata.
- Nu utilizați mașina în condiții de vreme nefavorabilă, precum ceață densă, ploaie torențială, vânt puternic sau frig intens. Utilizarea produsului în condiții de vreme nefavorabilă vă poate obosi și poate crea riscuri suplimentare, precum solul alunecos sau o direcție de deborăre imprevizibilă.

- Procedați întotdeauna cu atenție și folosiți-vă judecata. Dacă nu sunteți sigur cu privire la o situație de lucru sau procedurile operaționale după citirea manualului operatorului, discutați cu un distribuitor de service înainte de a continua.
- Scoateți pipa de bujie dacă scoateți produsul în afara câmpului vizual.
- Un amortizor de zgomot/un dispozitiv parascânteii uzat și fața de montare a unui dispozitiv parascânteii pot conține depuneri de particule de combustie care pot fi cancerigene. Evitați expunerea la acești compuși când manevrați amortizorul de zgomot și/sau dispozitivul parascânteii. Înainte de a manevra amortizorul de zgomot și/sau dispozitivul parascânteii, consultați *Verificarea amortizorului de zgomot la pagina 8*.

Instrucțiuni de siguranță pentru asamblare



AVERTISMENT: Înainte de a utiliza produsul, citiți instrucțiunile de avertizare de mai jos.

- Utilizați mănuși de protecție omologate când asamblați produsul și accesoriul de tăiere.
- Demontați pipa de bujie din bujie înainte de a asambla produsul.
- Asigurați-vă că ghidonul și apărătoarea accesoriului pentru tăiere corecte sunt asamblate înainte de a utiliza produsul.
- O apărătoare defectă sau incorectă a accesoriului de tăiere poate provoca vătămări corporale. Nu utilizați un accesoriu de tăiere fără o apărătoare aprobată a acestuia.
- Atașați corect capacul ambreiajului și arborele înainte de a porni produsul.
- Discul de antrenare și flanșa de susținere trebuie să se cupleze corect în gaura de centrare a accesoriului de tăiere. Un accesoriu de tăiere incorect atașat poate cauza vătămare corporală sau deces.
- Atașați hamul la produs pentru a preveni accidentarea operatorului sau a altor persoane.

Instrucțiuni de siguranță pentru utilizare

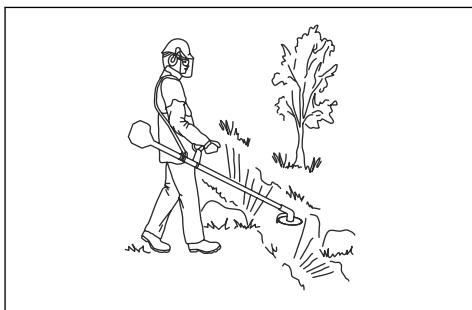


AVERTISMENT: Înainte de a utiliza produsul, citiți instrucțiunile de avertizare de mai jos.

- Înainte de utilizare, învățați și înțelegeți diferența dintre curățarea copacilor, curățarea ierbii și tunderea ierbii.
- Utilizați echipament de protecție personală, consultați *Echipament de protecție personală la pagina 6*.
- Expunerea pe termen lung la zgomot poate avea ca rezultat o pierdere ireversibilă a auzului. Utilizați

întotdeauna un sistem omologat de protecție a auzului.

- Ascultați semnalele de avertisment și vocile cu volum mare atunci când utilizați sisteme de protecție a auzului. Îndepărtați întotdeauna sistemele de protecție a auzului imediat ce se oprește motorul.
- Nu utilizați niciodată produsul dacă l-ați modificat sau dacă este defect.
- Asigurați-vă că pipa bujiei și cablurile de aprindere nu sunt deteriorate, pentru a preveni riscul de șoc electric.
- Priviți împrejurul zonei de lucru pentru a vă asigura că persoanele, animalele sau obiectele nu au un efect negativ asupra siguranței în funcționare a produsului.
- Priviți împrejurul zonei de lucru pentru a vă asigura că nicio persoană și niciun animal nu intră în contact cu accesoriul de tăiere și nu sunt lovit de obiecte proiectate de accesoriul de tăiere.
- Nu utilizați produsul într-o situație sau într-o locație unde nu puteți primi ajutor în caz de accident.
- Nu utilizați produsul fără o apărătoare aprobată a accesoriului de tăiere.
- Asigurați-vă că persoanele și animalele se mențin la o distanță de minimum 15 m/50 ft în timpul lucrului. Priviți întotdeauna în spatele dvs. înainte de a vira cu produsul. Opriți imediat produsul dacă o persoană sau un animal intră în zona de siguranță de 15 m/50 ft. Dacă mai mult de 1 operator activează în aceeași zonă, păstrați o distanță de siguranță de minimum 2 ori înălțimea copacului și de minimum 15 m/50 ft.
- Examinați zona de lucru. Evitați toate obiectele nefixate, precum pietre, sticlă spartă, cuie, fire de oțel și cabluri care se pot pulveriza sau înfășura în jurul accesoriului de tăiere.
- Asigurați-vă că vă puteți mișca în siguranță și că aveți o poziție sigură. Examinați zona din jurul dvs. pentru obstacole precum rădăcini, pietre, ramuri și șanțuri. Lucrați cu atenție în pante.



- Nu vă întindeți prea mult. Păstrați permanent o poziție stabilă a picioarelor și un echilibru adecvat.
- Înainte de a porni produsul, așezați-l pe o suprafață plată, la minimum 3 m/10 ft de sursa de combustibil și de locația de alimentare cu combustibil. Asigurați-vă că accesoriul de tăiere nu intră în contact cu obiecte și că nu se află obiecte în jurul acestuia.

- Dacă accesoriul de tăiere se rotește la turație de mers în gol, permiteți ajustarea acestuia de către un agent de service. Nu utilizați produsul până când acesta nu a fost reglat sau reparat.
- Fiți atent la obiectele proiectate. Utilizați întotdeauna ochelari de protecție omologați și păstrați distanța de apărătoare accesoriului de tăiere. Pietrele și alte obiecte mici pot fi pulverizate în ochi și pot cauza orbire sau alte afecțiuni.
- Nu puneți jos produsul cu motorul pornit decât dacă aveți o bună vizibilitate asupra acestuia.
- Nu îndepărtați materialul tăiat și nu lăsați alte persoane să îl îndepărteze în timp ce motorul este pornit sau echipamentul de tăiere se rotește, deoarece aceasta poate duce la vătămări corporale grave.
- Opriți întotdeauna motorul și asigurați-vă că echipamentul de tăiere nu se rotește înainte de a elimina materialul înfășurat în jurul axului cuțitului sau prins între apărătoare accesoriului de tăiere și accesoriul de tăiere.
- Aveți grijă când îndepărtați materialul din jurul echipamentului de tăiere. Angrenajul conic se încălzește în timpul funcționării și poate cauza arsuri.
- Gazele de echipament de la motor sunt fierbinți și pot conține scântei. Pericol de incendiu. Procedați cu atenție în jurul materialului uscat și a celui inflamabil.
- Nu utilizați niciodată aparatul în interior sau în spații care nu dispun de o ventilație corespunzătoare. Gazele de echipament conțin monoxid de carbon, care este un gaz inodor, toxic și deosebit de periculos.
- Opriți motorul înainte de a vă deplasa într-o zonă de lucru nouă. Atașați întotdeauna apărătoare pentru transport înainte de a muta echipamentul.
- Expunerea prelungită la vibrații poate conduce la afecțiuni circulatorii sau la deteriorări ale nervilor la persoanele cu circulație defectuoasă. Discutați cu medicul dacă prezentați simptome de expunere prelungită la vibrații. Astfel de simptome includ amorțeală, pierderea sensibilității tactile, gădilături, ciupituri, dureri, pierderea forței, modificări în culoarea sau în starea pielii. Aceste simptome apar de obicei la degete, la mâini sau la încheieturi. Riscul crește la temperaturi scăzute.

- Utilizați un sistem omologat de protecție a auzului.
- Folosiți întotdeauna ochelari de protecție aprobați care sunt în conformitate cu standardul ANSI Z87.1 pentru SUA sau standardul EN 166 pentru țările din UE. Folosiți vizorul de protecție pentru protejarea feței. Vizorul de protecție nu este suficient pentru protejarea ochilor.



- Purtați mănuși atunci când este necesar, de exemplu atunci când conectați, inspectați sau curățați echipamentul de tăiere.
- Utilizați cizme de protecție cu bombeuri din oțel și tălpi antiderapante.
- Purtați haine din țesături rezistente. Purtați întotdeauna pantaloni lungi, din material gros, și îmbrăcăminte cu mâneci lungi. Nu purtați haine largi, care se pot prinde în smicele și ramuri. Nu folosiți bijuterii, pantaloni scurți sau sandale. Nu utilizați produsul cu picioarele goale. Strângeți-vă părul în siguranță, deasupra nivelului umărului.



- Păstrați echipamentul de prim ajutor în apropiere.



Dispozitivele de siguranță de pe produs

Pentru informații privind localizarea dispozitivelor de siguranță, consultați *Prezentarea generală a produsului la pagina 2*.



AVERTISMENT: Înainte de a utiliza produsul, citiți instrucțiunile de avertizare de mai jos.

- Nu utilizați un produs cu dispozitive de siguranță deteriorate. Verificați și întrețineți cu regularitate dispozitivele de siguranță. Dacă dispozitivele de siguranță sunt defecte, contactați agentul de service Husqvarna.
- Nu aduceți modificări la dispozitivele de siguranță. Nu utilizați produsul dacă întrerupătoarele de siguranță, capacele de protecție sau alte dispozitive de siguranță nu sunt instalate sau sunt defecte.

Echipament de protecție personală



AVERTISMENT: Înainte de a utiliza produsul, citiți instrucțiunile de avertizare de mai jos.

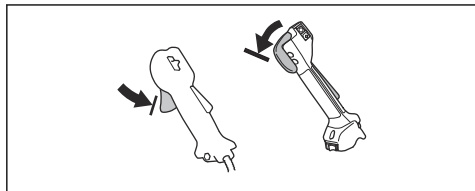
- Utilizați întotdeauna echipamente de protecție personală atunci când folosiți produsul. Echipamentele de protecție personală nu pot elimina complet riscul de rănire, însă pot reduce gravitatea rănilor în cazul unui accident. Distribuitorul vă poate ajuta să alegeți echipamentul corect.
- Utilizați o cască dacă copacii din zona de lucru au o înălțime de peste 2 m/6,5 ft.

- Pentru toate activitățile de service și de reparații la produs, în special pentru dispozitivele de siguranță, este necesară o pregătire specială. Dacă dispozitivele de siguranță nu trec de verificările indicate în acest manual al operatorului, trebuie să solicitați ajutorul unui agent de service. Garantăm disponibilitatea pentru reparații și service profesionale. Dacă distribuitorul dvs. nu este agent de service, solicitați acestuia informații cu privire la cel mai apropiat agent de service.
- Nu utilizați un accesoriu de tăiere fără o apărătoare aprobată și corect atașată a acestuia. Consultați *Pentru a asambla echipamentul de tăiere la pagina 11.*

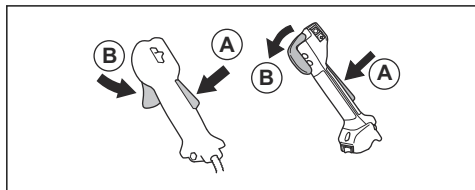
Pentru a verifica opritorul pârghiei de accelerație

Opritorul pârghiei de accelerație blochează pârghia de accelerație în poziția de mers în gol.

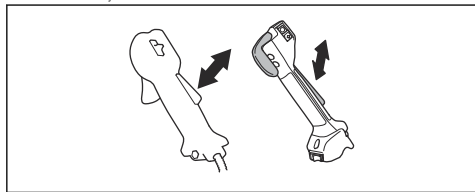
1. Apăsăți pe pârghia de accelerație (B) și asigurați-vă că este blocată.



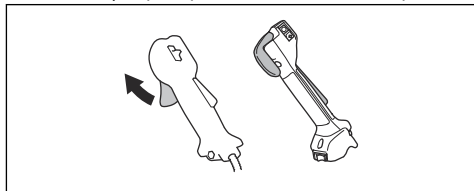
2. Apăsăți pe opritorul pârghiei de accelerație (A). Asigurați-vă că pârghia de accelerație (B) este deblocată.



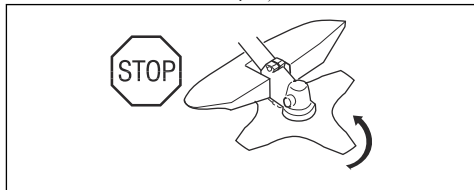
3. Eliberați mânerul și asigurați-vă că opritorul pârghiei de accelerație (A) și pârghia de accelerație (B) revin la pozițiile inițiale.
4. Apăsăți opritorul pârghiei de accelerație (A) și asigurați-vă că revine la poziția inițială atunci când îl eliberați.



5. Apăsăți pârghia de accelerație (A) și asigurați-vă că revine la poziția inițială atunci când o eliberați.

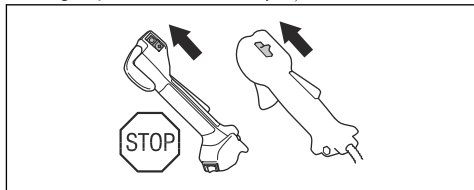


6. Porniți motorul și aplicați accelerație maximă.
7. Eliberați pârghia de accelerație și asigurați-vă că accesoriul de tăiere se oprește.



Pentru verificarea comutatorului de oprire

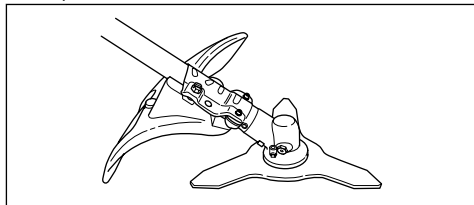
1. Porniți motorul.
2. Deplasați comutatorul de oprire în poziția de oprire și asigurați-vă că motorul se oprește.



Pentru a verifica apărătoarea accesoriului de tăiere

Apărătoarea accesoriului de tăiere oprește obiectele proiectate în direcția operatorului. De asemenea, previne vătămările corporale care pot apărea dacă atingeți accesoriul de tăiere.

1. Opriți motorul.
2. Verificați vizual eventualele deteriorări, de exemplu, crăpături.

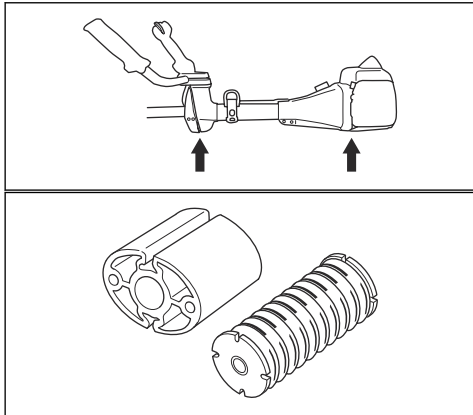


3. Înlouciți apărătoarea accesoriului de tăiere, dacă este deteriorată.

Pentru a verifica sistemul de amortizare a vibrațiilor

Sistemul de amortizare a vibrațiilor reduce vibrațiile din mână la minimum, ceea ce facilitează utilizarea.

1. Opriți motorul.
2. Verificați vizual eventualele deformări și deteriorări, de exemplu, crăpături.
3. Asigurați-vă că atașați în mod corect elementele sistemului de amortizare a vibrațiilor.



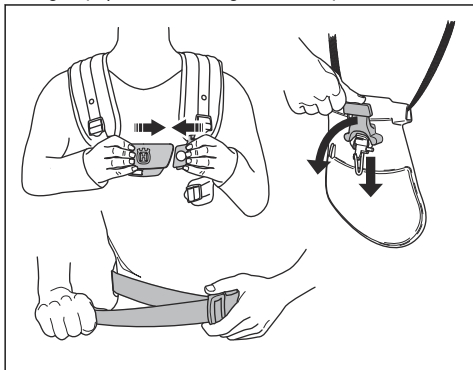
Verificarea mecanismului de deblocare de siguranță



AVERTISMENT: Nu utilizați un ham cu un mecanism de deblocare de siguranță defect.

Mecanismul de deblocare de siguranță permite operatorului să îndepărteze rapid produsul din ham în caz de urgență.

1. Opriți motorul.
2. Verificați vizual eventualele deteriorări, cum ar fi crăpăturile.
3. Eliberați și atașați mecanismul de deblocare de siguranță pentru a vă asigura că funcționează corect.



Verificarea amortizorului de zgomot



AVERTISMENT: Nu utilizați un produs cu amortizor de zgomot deteriorat.



AVERTISMENT: Amortizoarele de zgomot devin foarte fierbinți în timpul utilizării și după utilizare, de asemenea, la turație de mers în gol. Utilizați mănuși de protecție pentru a preveni vătămările prin arsuri.

Amortizorul de zgomot este proiectat pentru a reduce la minimum nivelul de zgomot și a dirija gazele de eșapament departe de utilizator.

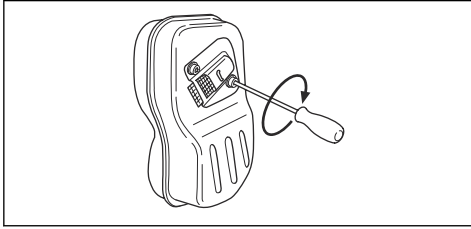
1. Opriți motorul.
2. Verificați vizual deteriorările și deformările.



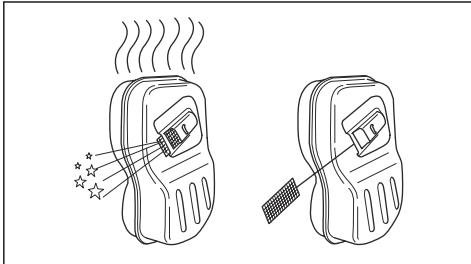
AVERTISMENT: Un amortizor de zgomot sau o sită parascânteii uzate și fața de montare a sitei parascânteii pot conține pe suprafețe depuneri de particule de combustie care pot fi cancerigene. Pentru a evita contactul cu pielea și inhalarea unor asemenea particule în timpul curățării și/sau reparării sitei parascânteii, asigurați-vă întotdeauna că:

- purtați mănuși;
- efectuați curățarea și/sau repararea într-o zonă bine aerisită;
- nu folosiți aer sub presiune pentru a curăța sita parascânteii;
- folosiți o perie de sârmă și periați departe de corpul dvs. când curățați sita parascânteii.

3. Asigurați-vă că amortizorul de zgomot este corect atașat la produs.



4. Dacă amortizorul de zgomot are sită parascânteii, efectuați o verificare vizuală.



- a) Înlocuiți sita parascânteii dacă este deteriorată.
b) Curățați sita parascânteii dacă este blocată. Consultați *Pentru curățarea amortizorului de zgomot la pagina 25* pentru mai multe informații.

Verificarea piuliței de blocare



AVERTISMENT: Opriți motorul, utilizați mănuși de protecție și fiți atent la muchiile ascuțite ale accesoriului de tăiere.

- Asigurați-vă că piulița de blocare este atașată și strânsă corect. Consultați *Pentru a monta și demonta contrapiulița la pagina 27*.

Accesoriu de tăiere



AVERTISMENT: Înainte de a utiliza produsul, citiți instrucțiunile de avertizare de mai jos.

- Efectuați întreținerea cu regularitate. Permiteți unui centru de service omologat să examineze cu regularitate accesoriul de tăiere, pentru a efectua reglaje sau reparații.
 - Performanțele accesoriului de tăiere se diminuează.
 - Durata de viață a accesoriului de tăiere crește.
 - Riscul de accidente scade.
- Utilizați numai o apărătoare omologată pentru accesoriul de tăiere. Consultați *Accesorii la pagina 34*.

- Nu utilizați un accesoriu de tăiere deteriorat.

Cap de tuns iarbă

- Asigurați-vă că înfășurați strâns și în mod uniform firul trimmerului de iarbă în jurul tamburului, pentru reducerea vibrațiilor.
- Utilizați numai capete de tuns iarbă și fire pentru trimmer de iarbă omologate. Consultați *Accesorii la pagina 34*.
- Utilizați o lungime corectă a firului trimmerului de iarbă. Un fir de trimmer de iarbă lung utilizează mai multă putere a motorului decât un fir scurt.
- Asigurați-vă că freza de pe apărătoarea accesoriului de tăiere nu este deteriorată.
- Înmuiați firul trimmerului de iarbă în apă timp de 2 zile, înainte de a-l monta la produs. Aceasta determină o creștere a duratei de utilizare a firului trimmerului de iarbă.
- Consultați instrucțiunile pentru accesoriul de tăiere pentru a utiliza procedura corectă de încărcare a firului și diametrul corect al firului.

Lamă de ferăstrău și lamă de tăiat iarbă

- Utilizați lame corect ascuțite. O lamă ascuțită incorect sau deteriorată mărește pericolul de vătămări corporale.
- Utilizați lame corect configurate. Distanța corectă a lamei este de 1 mm. O lamă incorect configurată mărește riscul de vătămare corporală și de deteriorare.
- Pentru a ascuți și a instala corect lama, consultați instrucțiunile aferente acesteia

Reguli de siguranță referitoare la carburant



AVERTISMENT: Înainte de a utiliza produsul, citiți instrucțiunile de avertizare de mai jos.

- Nu amestecați carburantul în interior, sau lângă o sursă de încălzire.
- Nu porniți produsul dacă pe acesta se află carburant sau ulei pentru motor. Îndepărtați carburantul/uleiul nedorit și lăsați produsul să se usuce. Îndepărtați carburantul nedorit din produs.
- Dacă vărsați carburantul pe îmbrăcăminte, schimbați imediat hainele.
- Nu vărsați carburantul pe corp - poate provoca vătămări corporale. Dacă vărsați carburant pe corp, utilizați apă și săpun pentru a elimina carburantul.
- Nu porniți motorul dacă vărsați ulei sau carburant pe produs sau pe corp.
- Nu porniți produsul dacă motorul prezintă scurgeri. Examinați cu regularitate motorul, pentru a identifica eventuale scurgeri.
- Manipulați cu atenție carburantul. Carburantul este inflamabil, vaporii sunt explozivi și pot cauza vătămări corporale sau deces.

- Nu respirați vaporii de carburant, se pot produce vătămări corporale. Asigurați-vă că există un flux de aer suficient.
- Nu fumați în apropierea carburantului sau a motorului.
- Nu amplasați obiecte calde în apropierea carburantului sau a motorului.
- Nu adăugați carburant atunci când motorul este pornit.
- Asigurați-vă că motorul este rece înainte de a realimenta.
- Înainte de a realimenta, deschideți lent capacul rezervorului de carburant și eliberați cu atenție presiunea.
- Asigurați-vă că există un flux de aer suficient când realimentați sau amestecați carburant (benzină și ulei pentru motoare în doi timpi) sau când goliți rezervorul de carburant.
- Carburantul și vaporii de carburant sunt foarte inflamabili și pot cauza vătămări corporale grave atunci când sunt inhalați sau când este posibil contactul cu pielea. Din acest motiv, procedați cu atenție atunci când manipulați carburantul și asigurați-vă că există un flux de aer suficient.
- Strângeți cu atenție capacul rezervorului de carburant; în caz contrar, se pot produce incendii.
- Înainte de pornire, mutați produsul la o distanță de minimum 3 m (10 ft) față de poziția unde ați umplut rezervorul.
- Nu introduceți prea mult carburant în rezervorul de carburant.
- Asigurați-vă că nu se pot produce scurgeri atunci când mutați produsul sau rezervorul de carburant.
- Nu poziționați produsul sau rezervorul de carburant în apropierea unei flăcări deschise, a scânteilor sau a unei lumini pilot. Asigurați-vă că în zona de depozitare nu se află flăcări deschise.
- Utilizați numai recipiente omologate atunci când mutați carburantul sau îl introduceți în spațiul de depozitare.
- Goliți rezervorul de carburant înainte de a-l depozita pe termen lung. Respectați legislația locală cu privire la locația de eliminare a carburantului.

- Curățați produsul înainte de depozitarea pe termen lung.
- Îndepărtați pipa bujei înainte de a introduce produsul în spațiul de depozitare, pentru a vă asigura că motorul nu pornește accidental.

Instrucțiuni de siguranță pentru întreținere



AVERTISMENT: Înainte de a utiliza produsul, citiți instrucțiunile de avertizare de mai jos.

- Opriți motorul, asigurați-vă că accesoriul de tăiere se oprește. Scoateți capacul cilindrului și deconectați pipa bujei înainte de a efectua operații de întreținere.
- Gazele de eșapament ale motorului conțin monoxid de carbon, un gaz inodor, toxic și deosebit de periculos, care poate cauza decesul. Nu porniți produsul în interior sau în spații închise.
- Gazele de eșapament de la motor sunt fierbinți și pot conține scântei. Nu utilizați produsul în interior sau în apropierea unor materiale inflamabile.
- Accesoriile și modificările aduse produsului care nu sunt autorizate de către producător pot provoca vătămări corporale grave sau fatale. Nu modificați produsul. Utilizați întotdeauna accesorii originale.
- Dacă întreținerea nu se efectuează corect și periodic, există un pericol sporit de vătămări corporale și de deteriorare a produsului.
- Efectuați întreținerea numai conform recomandărilor din prezentul manual al operatorului. Permiteți unui agent de service Husqvarna autorizat să efectueze toate celelalte operații de service.
- Solicitați unui agent de service autorizat Husqvarna să efectueze în mod regulat operații de service la produs.
- Înlocuiți piesele deteriorate, uzate sau defecte.

Asamblarea

Introducere



AVERTISMENT: Înainte de a asambla produsul, trebuie să citiți și să înțelegeți capitolul privind siguranța.



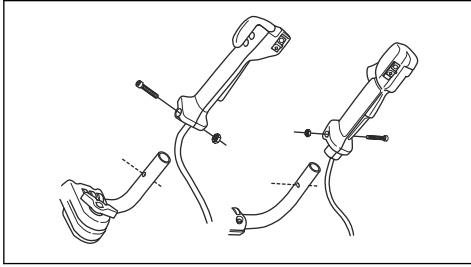
AVERTISMENT: Demontați cablul de la bujie înainte de a asambla produsul.

Pentru atașarea mânerului de accelerație

Nota: La anumite modele, mânerul de accelerație este atașat din fabrică.

1. Scoateți șurubul și piulița din spatele mânerului de accelerație.

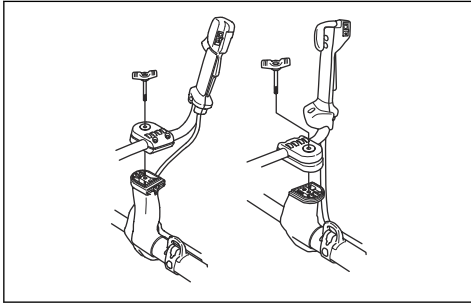
2. Poziționați mânerul de accelerație către partea dreaptă a mânerului.



3. Aliniați orificiul șurubului din mânerul de accelerație cu orificiul din mâner.
4. Poziționați șurubul în orificiul de la baza mânerului de accelerație, prin mâner.
5. Montați la loc și strângeți piulița.

Pentru a asambla mânerul

1. Demontați rozeta și montați mânerul așa cum este indicat în ilustrație.



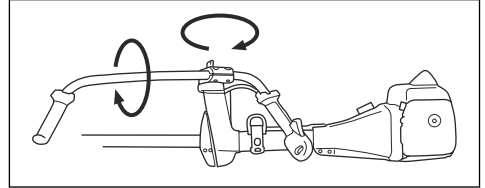
2. Strângeți corespunzător rozeta.
3. Montați hamul și suspendați produsul de punctul de suspensie.
4. Reglați mânerul pentru a pune produsul într-o poziție de lucru confortabilă.



5. Strângeți complet rozeta.

Reglarea mânerului în poziția pentru transport

1. Slăbiți rozeta.
2. Rotiți mânerul în sensul acelor de ceasornic până când mânerul accelerației atinge bateria.
3. Rotiți mânerul în jurul arborelui.



4. Strângeți butonul.

Pentru a asambla echipamentul de tăiere

Echipamentul de tăiere include un accesoriu de tăiere și o apărătoare a acestuia.



AVERTISMENT: Utilizați mănuși de protecție.



AVERTISMENT: Utilizați întotdeauna apărătoarea accesoriului de tăiere recomandată pentru accesoriul de tăiere. Consultați *Accesorii la pagina 34*.



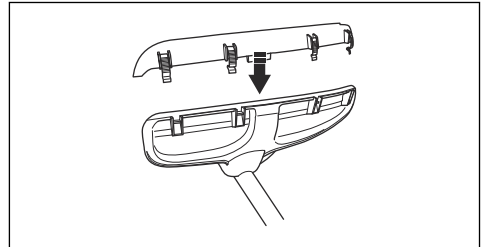
AVERTISMENT: Un accesoriu de tăiere incorect montat poate duce la vătămări corporale sau la deces.

Montarea extensiei apărătorii



ATENȚIE: Folosiți extensia apărătorii atunci când utilizați un cap de tuns/o lamă de plastic. Nu folosiți extensia apărătorii când folosiți o lamă de tăiat iarba.

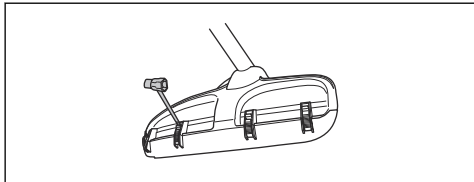
1. Poziționați extensia apărătorii în fanta de pe apărătoarea accesoriului de tăiere.



- Puneți extensia apărătorii în poziție pe apărătoarea accesoriului de tăiere cu cele 4 cârlige de blocare.

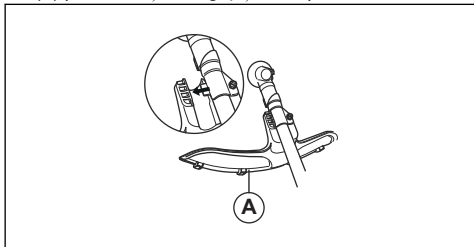
Demontarea extensiei apărătorii

- Deblocați cârligele de blocare cu ajutorul cheii pentru bujii.

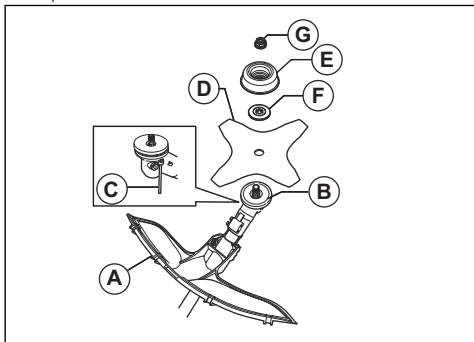


Montarea lamei de tăiat iarba și apărătorii pentru lama de tăiat iarba/apărătorii combinate

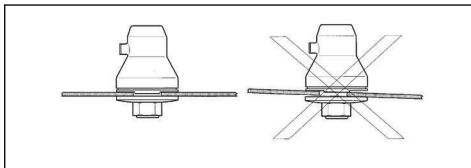
- Poziționați apărătoarea disc/apărătoarea combinată (A) pe arbore și strângeți șurubul pentru a-l fixa.



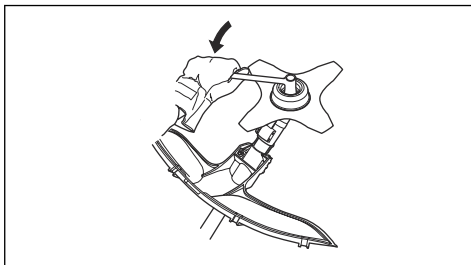
- Asigurați-vă că extensia apărătoarei este demontată.
- Rotiți arborele de ieșire pentru a alinia unul dintre orificiile din discul de antrenare (B) cu orificiul corespunzător din carcasa angrenajului.
- Introduceți siguranța (C) în orificiu pentru a bloca arborele.
- Poziționați lama de tăiat iarba (D), flanșa de susținere (F) și cupa de susținere (E) pe arborele de ieșire.



- Asigurați-vă că discul de antrenare și flanșa de susținere se cuplează corect în gaura de centrare a lamei de tăiat iarba.

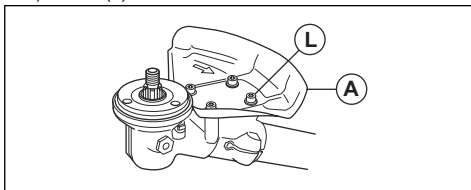


- Montați piulița (G).
- Strângeți piulița cu ajutorul cheii articulate. Mențineți arborele cheii articulate lângă apărătoarea discului. Strângeți în direcție opusă celei de rotație a accesoriului de tăiere. Strângeți la un cuplu de 35-50 Nm.



Montarea apărătorii discului ferăstrăului la 545FX, 545FXT și 545F

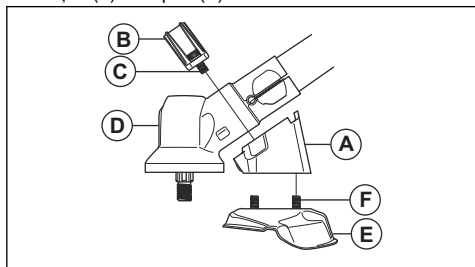
- Montați apărătoarea discului ferăstrăului (A) cu 4 șuruburi (L).



Montarea apărătorii discului ferăstrăului la 545FR, 545RX, 545RXT

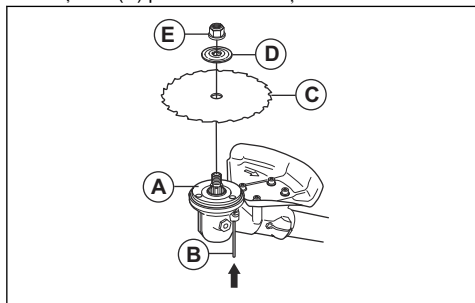
- Montați suportul (A) și consola (B) cu 2 bolțuri (C) pe carcasa angrenajului (D).

- Montați apărătoarea discului ferăstrăului (E) cu 4 bolțuri (F) în suport (A).

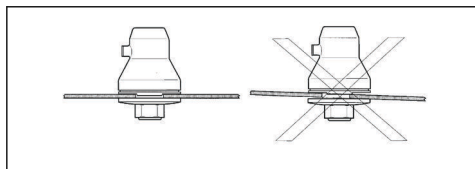


Montarea lamei de ferăstrău

- Poziționați discul de antrenare (A) pe arborele de ieșire.
- Rotiți arborele de ieșire pentru a alinia 1 dintre orificiile din discul de antrenare cu orificiul corespunzător din carcasa angrenajului.
- Introduceți siguranța (B) în orificiu pentru a bloca arborele.
- Poziționați lama de ferăstrău (C) și flanșa de susținere (D) pe arborele de ieșire.

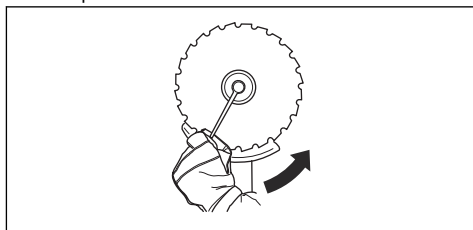


- Asigurați-vă că discul de antrenare și flanșa de susținere se cuplează corect în orificiul de centrare a lamei de tăiat iarba.



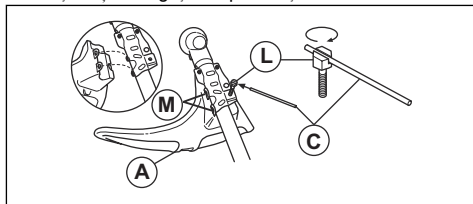
- Montați piulița de blocare (E).

- Strângeți piulița de blocare cu ajutorul cheii articulate. Mențineți arborele cheii articulate lângă apărătoarea discului. Strângeți în direcție opusă celei de rotație a accesoriului de tăiere. Strângeți la un cuplu de 35-50 Nm.



Pentru a atașa apărătoarea pentru capul de tuns sau apărătoarea combinată pentru capetele de tuns și lamele din plastic

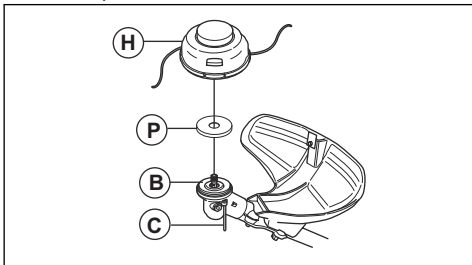
- Agățați apărătoarea pentru capul de tuns / apărătoarea combinată (A) pe cele două cârlige de pe suportul plăcii (M).
- Îndoiți apărătoarea în jurul arborelui și fixați-o cu bolțul (L) pe partea opusă a arborelui.
- Poziționați siguranța (C) în canelura de pe capul bolțului și strângeți complet bolțul.



Pentru a atașa un cap de tuns sau o lamă de plastic

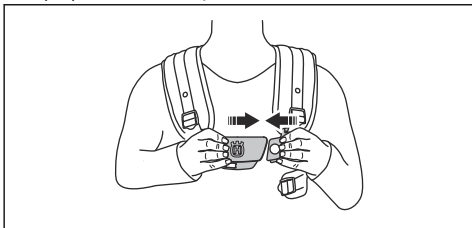
- Poziționați discul de antrenare (B) pe arborele de ieșire.
- Aliniați cupa de metal (P) cu centrul ghidului de lamă de pe discul de antrenare.
- Rotiți arborele de ieșire pentru a alinia unul dintre orificiile din discul de antrenare cu orificiul corespunzător din carcasa angrenajului.
- Introduceți siguranța (C) în orificiu pentru a bloca arborele.

5. Rotiți capul de tuns/lamele de plastic (H) în sens antiorar pentru a le fixa.

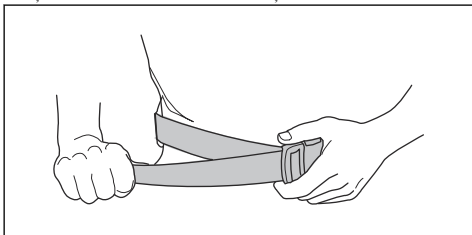


Reglarea hamului Balance XT 545FR, 545RX

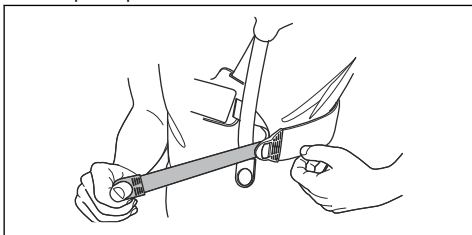
1. Puneți-vă hamul.
2. Apăsați cele 2 părți ale pieptarului pentru a le apropia, ca în ilustrație.



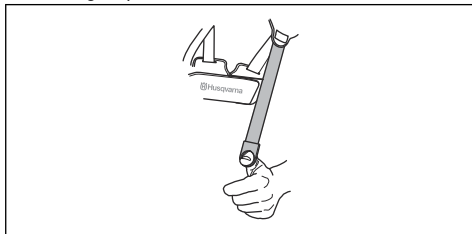
3. Strângeți bine curea pentru șold. Curea pentru șold trebuie să fie aliniată cu șoldul.



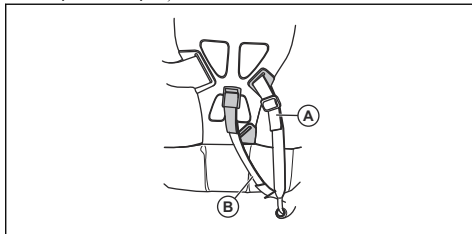
4. Strângeți bine curea pentru piept de sub brațul stâng. Curea pentru piept trebuie să fie strânsă bine pe corp.



5. Reglați curea pentru umăr până când greutatea este egală pe cei 2 umeri.



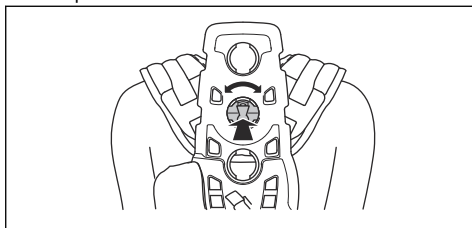
6. Reglați înălțimea punctului de suspensie. Pentru curățiri forestiere, înălțimea corectă a punctului de suspensie este de aproximativ 10 cm sub șold. Consultați *Echilibrarea corectă a produsului la pagina 17*.
7. Poate fi necesar să coborâți punctul de suspensie când tundeți iarba. Dacă este necesar, mutați curea de suspensie (A) la punctul de suspensie inferior al hamului.
8. Strângeți curea elastică (B) pentru a muta sarcina de pe umeri pe șold.



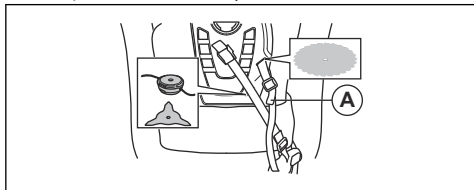
Reglarea hamului Balance XT

Consultați *Prezentarea generală a produsului la pagina 2* pentru o prezentare generală a hamului.

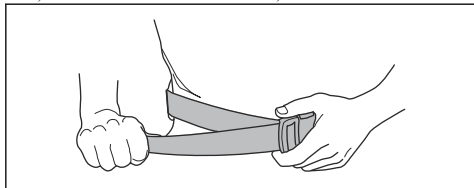
1. Oprii motorul.
2. Apăsați în jos mecanismul de deblocare de siguranță pentru a elibera produsul din ham.
3. Reglarea hamului în funcție de înălțimea operatorului:
 - a) Apăsați pe opritorul tensionat cu arc.
 - b) Rotiți sistemul de prindere al curelei pentru umăr.
 - c) Mutați sistemul de prindere al curelei pentru umăr la un orificiu acceptabil de pe placa de spate.



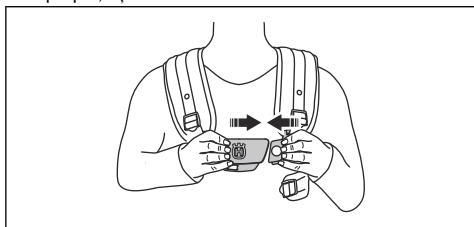
4. Montați cureaua (A) în poziția corectă pentru curățarea ierbii sau a copacilor.



5. Strângeți bine cureaua pentru șold. Cureaua pentru șold trebuie să fie aliniată cu șoldul.

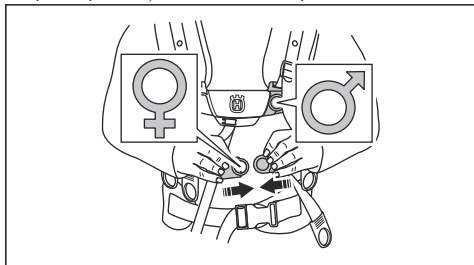


6. Apăsați cele 2 părți ale pieptarului pentru a le apropia, așa cum este indicat.

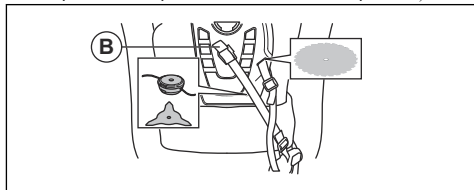


7. Atașați cureaua laterală la pieptar.

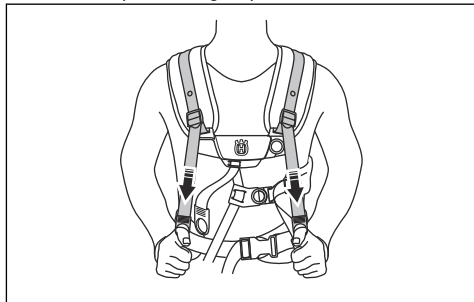
8. Pentru a reduce presiunea asupra cutiei toracice și a umerilor, cuplați cureaua laterală la cureaua de pe perna pentru șold. Recomandat pentru femei.



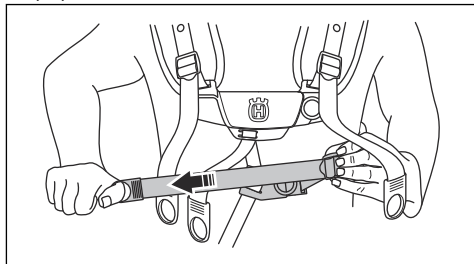
9. Strângeți cureaua elastică (B) pentru a muta sarcina de pe cureaua pentru umăr la cureaua pentru șold.



10. Reglați cureaua pentru umăr pentru ca produsul să exercite o presiune egală pe ambii umeri.



11. Reglați curelele laterale din jurul cutiei toracice până când pieptarul este aliniat cu partea centrală a pieptului.



12. Reglați înălțimea punctului de suspenzie. Consultați *Prezentarea generală a produsului la pagina 2*. Pentru curățarea copacilor, înălțimea corectă a punctului de suspenzie este de aproximativ 10 cm/4 in sub șold.

Funcționarea

Introducere

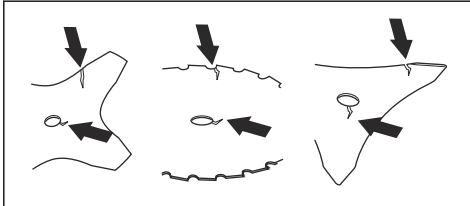


AVERTISMENT: Înainte de a utiliza produsul, trebuie să citiți și să înțelegeți capitolul privind siguranța.

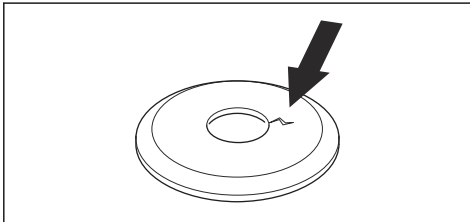
Înainte de a utiliza produsul

- Examinați zona de lucru pentru a vă asigura că sunteți familiarizat cu tipul de teren, cu panta solului și cu eventualele obstacole, precum pietrele, ramurile și șanțurile.
- Efectuați o inspecție globală a produsului.

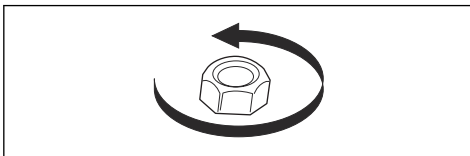
- Efectuați inspecțiile de siguranță, întreținerea și operațiile de service indicate în acest manual.
- Asigurați-vă că toate capacele, apărătoarele, mânerele și echipamentul de tăiere sunt corect atașate și nu sunt deteriorate.
- Asigurați-vă că nu există fisuri la baza dinților lamei de ferăstrău sau ai lamei de tăiat iarba, precum și la orificiul central al lamei. Înlocuiți lama, dacă este deteriorată.



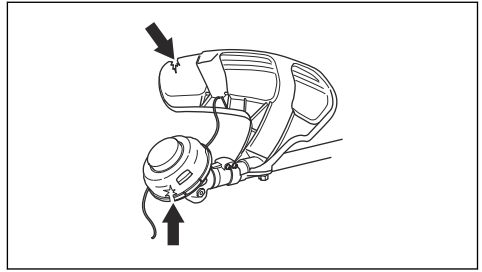
- Examinați flanșa de susținere, pentru a vedea dacă nu prezintă fisuri. Înlocuiți flanșa de susținere, dacă acesta este deteriorată.



- Asigurați-vă că nu este posibilă demontarea manuală a contrapiuliței. Dacă o puteți demonta manual, accesoriul de tăiere nu este suficient de bine fixat și trebuie să-l înlocuiți.



- Examinați apărătoarea discului pentru a identifica eventuale deteriorări sau fisuri. Înlocuiți apărătoarea discului dacă a suferit un șoc sau dacă prezintă crăpături.
- Examinați capul de tuns și apărătoarea accesoriului de tăiere pentru a vedea dacă nu prezintă deteriorări sau fisuri. Înlocuiți capul de tuns și apărătoarea accesoriului de tăiere dacă au suferit șocuri sau dacă prezintă fisuri.



Carburant

Acest produs dispune de motor în doi timpi.



ATENȚIE: Tipul incorect de carburant poate deteriora motorul. Utilizați un amestec de benzină și de ulei pentru motoare în doi timpi.

Carburant preamestecat

- Utilizați carburantul alchilat preamestecat Husqvarna pentru cele mai bune performanțe și prelungirea duratei de viață a motorului. Acest carburant conține substanțe chimice mai puțin nocive în comparație cu carburantul obișnuit, ceea ce reduce nivelul gazelor de eșapament nocive. Cantitatea de resturi după ardere este mai mică în cazul acestui carburant, care păstrează componentele motorului mai curate.

Pentru amestecarea carburantului

Benzină

- Utilizați benzină fără plumb de calitate cu un conținut maxim de 10% etanol.



ATENȚIE: Nu utilizați benzină cu o cifră octanică mai mică de 90 RON/87 AKI. Utilizarea unui carburant cu o cifră octanică inferioară poate provoca bătăi la motor, ceea ce duce la defectarea motorului.

Ulei pentru motoare în doi timpi

- Pentru cele mai bune rezultate și performanțe, utilizați uleiul pentru motoare în doi timpi Husqvarna.
- Dacă uleiul Husqvarna pentru motoare în doi timpi nu este disponibil, utilizați un ulei pentru motoare în doi timpi de bună calitate pentru motoare răcite cu aer. Adresați-vă reprezentantului dvs. de service pentru a alege uleiul corect.



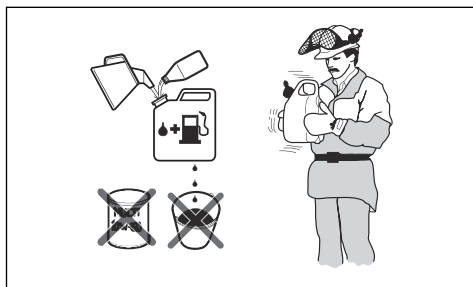
ATENȚIE: Nu utilizați ulei pentru motoare în doi timpi răcit pentru motoarele externe răcite cu apă, numit și ulei pentru motoare externe. Nu folosiți ulei pentru motoare în patru timpi.

Amestecarea benzinei cu ulei pentru motoare în doi timpi

Benzină, litru	Ulei pentru motoare în doi timpi, litru
	2% (50:1)
5	0,10
10	0,20
15	0,30
20	0,40



ATENȚIE: Micile erori pot să influențeze drastic raportul amestecului atunci când amestecați cantități mici de carburant. Măsurați cu grijă cantitatea de ulei și asigurați-vă că obțineți amestecul corect.



1. Umpleți jumătate din cantitatea de benzină într-un recipient curat pentru combustibil.
2. Adăugați cantitatea completă de ulei.
3. Agitați amestecul.
4. Adăugați în recipient cantitatea de benzină rămasă.
5. Agitați cu grijă amestecul.



ATENȚIE: Nu amestecați carburantul pentru mai mult de 1 lună la un moment dat.

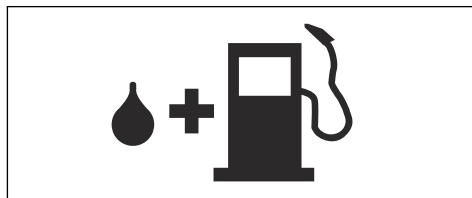
Umplerea rezervorului de carburant



AVERTISMENT: Respectați procedura următoare pentru propria siguranță.

1. Opriti motorul și lăsați motorul să se răcească.

2. Curățați suprafața din jurul capacului rezervorului de carburant.



3. Agitați recipientul și asigurați-vă că amestecarea carburantului s-a efectuat corespunzător.
4. Scoateți încet capacul rezervorului de carburant, pentru a elibera presiunea.
5. Umpleți rezervorul de carburant.



ATENȚIE: Verificați să nu existe prea mult carburant în rezervorul de carburant. Carburantul se dilată atunci când se încălzește.

6. Strângeți cu atenție capacul rezervorului de carburant.
7. Curățați excesul de carburant de pe produs și din jurul acestuia.
8. Îndepărtați produsul la cel puțin 3 m/10 ft de zona de realimentare și de sursa de carburant înainte de a porni motorul.

Nota: Pentru a vedea unde se află rezervorul de carburant pe produsul dvs., consultați *Introducere la pagina 2*.

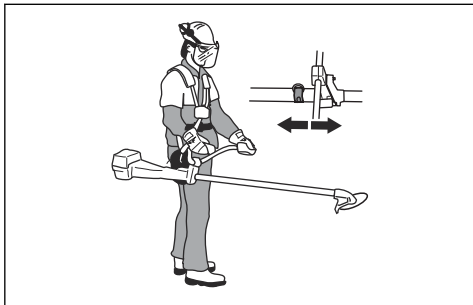
Poziție de lucru

- Țineți produsul cu ambele mâini.
- Țineți produsul pe partea dreaptă a corpului.
- Țineți accesoriul de tăiere sub nivelul taliei.
- Păstrați întotdeauna produsul fixat de ham.
- Nu apropiați părțile corpului de suprafețele fierbinți.
- Nu apropiați părțile corpului de accesoriul de tăiere.

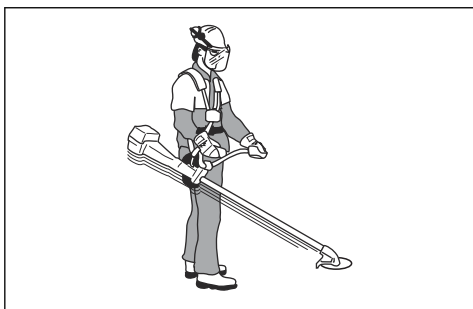
Echilibrarea corectă a produsului

Pentru curățarea copacilor, produsul este corect echilibrat atunci când atâră liber pe orizontală de la

punctul de suspensie. Cu un echilibru corect, riscul de lovire a pietrelor la eliberarea mânerului se reduce.



Pentru curățarea ierbii, produsul este corect echilibrat atunci când lama se află la înălțimea de tăiere, în apropierea solului.

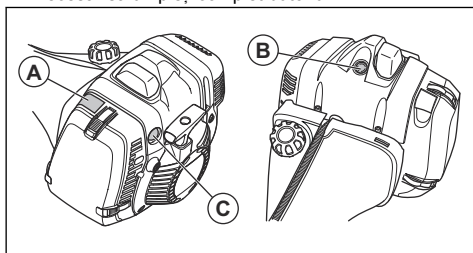


Pornirea unui motor rece

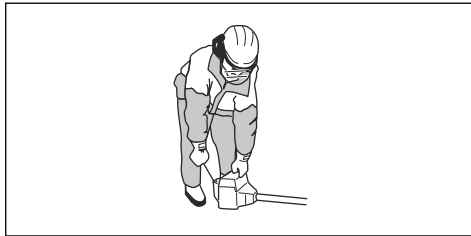
1. Trageți în sus acționarea șocului (A).
2. Apăsați supapa de decompresie (B).

Nota: Supapa de decompresie se mută în poziția inițială când produsul pornește.

3. Apăsați butonul purjorului (C) de aproximativ 6 ori sau alimentați cu combustibil până când combustibilul începe să umple butonul. Nu este necesar să umpleți complet butonul.



4. Țineți corpul produsului pe sol, cu mâna stângă.



ATENȚIE: Nu călcați pe produs.

5. Trageți încet de mânerul șnurului de pornire, până când simțiți o oarecare rezistență. Când simțiți rezistență, trageți de mânerul șnurului de pornire rapid și cu forță.

Nota: Nu răsuciți șnurul de pornire în jurul mâinii.

6. Continuați să trageți mânerul șnurului de pornire până la pornirea motorului.

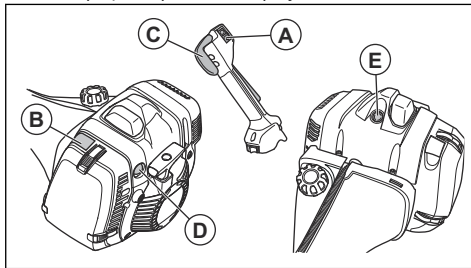


ATENȚIE: Nu trageți șnurul de pornire până când se întinde complet și nu dați drumul mânerului șnurului de pornire. Eliberați lent șnurul de pornire. Dacă nu respectați aceste instrucțiuni, puteți cauza deteriorarea motorului.

7. Setezi acționarea șocului în poziția de funcționare și aplicați accelerație maximă.

Pornirea unui motor cald (545F, 545FX, 545FXT)

1. Setezi comutatorul de oprire (A) în poziția de pornire.
2. Trageți în sus acționarea șocului (B).
3. Setezi pârghia de accelerație (C) în poziția de pornire.
4. Apăsați butonul purjorului (D) de 10 ori. Nu este necesar să umpleți complet butonul purjorului.

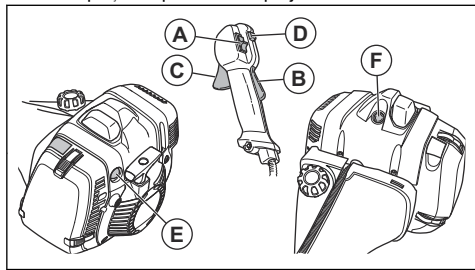


Nota: Nu utilizați supapa de decompresie (E).

- Trageți mânerul șnurului de pornire rapid și cu forță. Trageți mânerul șnurului de pornire până la pornirea motorului.

Pornirea unui motor cald (545FR, 545RX, 545RXT)

- Setați comutatorul de oprire (A) în poziția de pornire.
- Apăsați elementul de blocare a accelerației (B) și pârghia de accelerație (C).
- Apăsați butonul de pornire a accelerației (D) în timp ce cuplați pârghia de accelerație (C).
- Eliberați elementul de blocare a pârghiei de accelerație.
- Apăsați butonul purjor (E) de 10 ori. Nu este necesar să umpleți complet butonul purjorului.

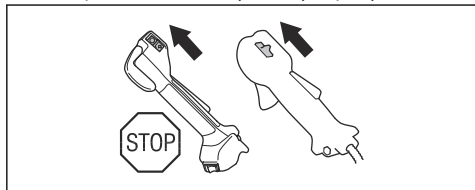


Nota: Nu utilizați supapa de decompresie (F).

- Trageți mânerul șnurului de pornire rapid și cu forță. Trageți mânerul șnurului de pornire până la pornirea motorului.

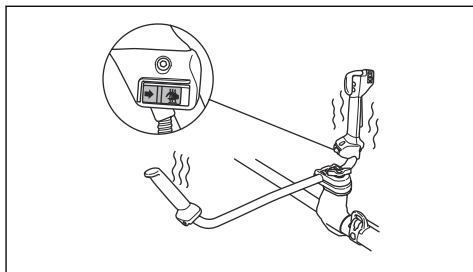
Oprirea motorului

- Trageți comutatorul de oprire în poziția oprit.



Mânere încălzite

545FXT dispune de elemente de încălzire în mână. Pe mânerul accelerației există un întrerupător pornire/oprire. Elementele de încălzire mențin automat o temperatură de 70° când căldura este pornită.

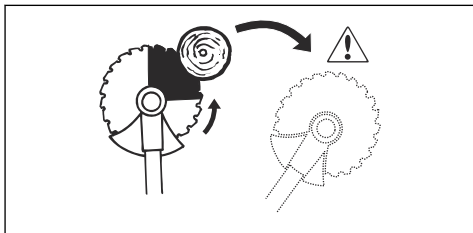


Recul lamă

Un recul al lamei se produce când produsul se deplasează lateral, rapid și cu forță. Un recul al lamei are loc atunci când lama de tăiat iarba sau lama de ferăstrău lovesc sau prind un obiect ce nu poate fi tăiat. Un recul de lamă poate proiecta produsul sau operatorul în toate direcțiile. Există pericol de vătămări corporale pentru operator și persoanele din apropiere.

Pericolul crește în zonele unde nu se poate vedea cu ușurință materialul tăiat.

Nu tăiați cu porțiunea lamei reprezentată cu negru. Viteza și mișcarea lamei pot cauza reculul acesteia. Riscul crește cu grosimea ramurii tăiate.



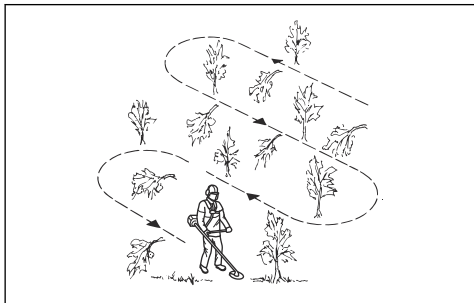
Instrucțiuni generale de lucru



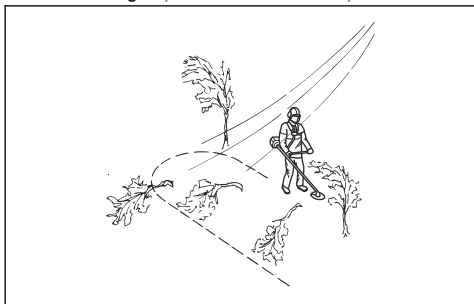
AVERTISMENT: Aveți grijă la tăierea unui copac tensionat. Acesta poate reveni la poziția sa normală înainte sau după tăiere, vă poate lovi pe dvs. sau produsul și poate cauza vătămări corporale.

- Creați un spațiu deschis la un capăt al zonei de lucru și începeți lucrul de acolo.

- Deplasați-vă după un model regulat în suprafața de lucru.



- Deplasați produsul complet la stânga și la dreapta, pentru a curăța pe o distanță de 4-5 m la fiecare întoarcere.
- Curățați pe o lungime de 75 m înainte de a întoarce și a reveni. În timpul lucrului, deplasați recipientul de carburant cu dvs.
- Deplasați-vă într-o direcție unde nu se întâlnesc șanțuri și obstacole mai mult decât este necesar.
- Deplasați-vă într-o direcție unde vântul determină căderea vegetației tăiate în zona curățată.



- Deplasați-vă de-a lungul pantelor, nu în susul și în josul acestora.

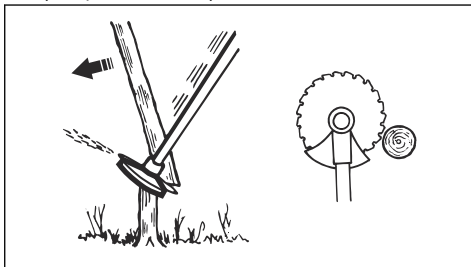
Curățarea copacilor cu o lamă de ferăstrău

Pentru a doborî un copac la stânga

Pentru a doborî la stânga, împingeți baza copacului spre dreapta.

1. Aplicați accelerație maximă.
2. Poziționați lama de ferăstrău pe arbore, așa cum este indicat în figură.

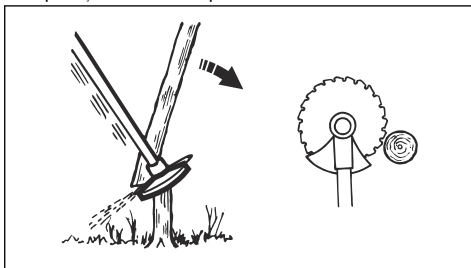
3. Înclinați lama de ferăstrău și apăsați-o puternic pe diagonală, în jos și spre dreapta. În același timp, apăsați arborele cu apăritoarea discului.



Pentru a doborî un copac la dreapta

Pentru a doborî la dreapta, împingeți baza copacului spre stânga.

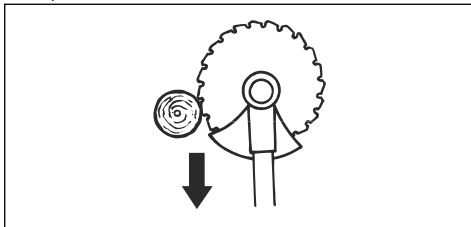
1. Aplicați accelerație maximă.
2. Poziționați lama de ferăstrău pe arbore, așa cum este indicat în figură.
3. Înclinați lama de ferăstrău și apăsați-o puternic pe diagonală, în sus și spre dreapta. În același timp, apăsați arborele cu apăritoarea discului.



Pentru a doborî un copac înainte

Pentru a doborî înainte, împingeți baza copacului înapoi.

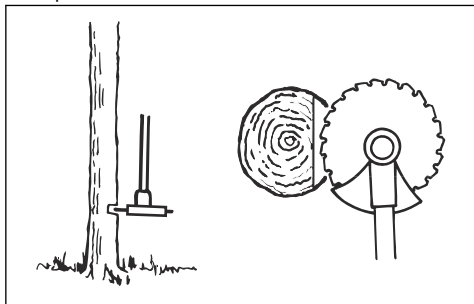
1. Aplicați accelerație maximă.
2. Poziționați lama de ferăstrău pe arbore, așa cum este indicat în figură.
3. Trageți lama de ferăstrău înainte, cu o mișcare rapidă.



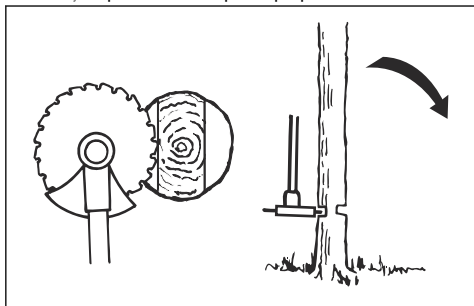
Pentru a doborî copaci mari

Copacii mari trebuie tăiați din două părți.

1. Examinați direcția în care va cădea copacul.
2. Aplicați accelerație maximă.
3. Efectuați prima tăietură pe partea pe care va cădea copacul.



4. Tăiați în profunzime copacul pe partea cealaltă.



ATENȚIE: Dacă lama ferăstrăului se blochează, nu trageți produsul cu o mișcare bruscă. Aceasta poate duce la deteriorarea lamei de ferăstrău, a angrenajului conic, a arborelui sau a mânerului. Eliberați mânerul, țineți arborele cu ambele mâini și trageți cu atenție produsul.

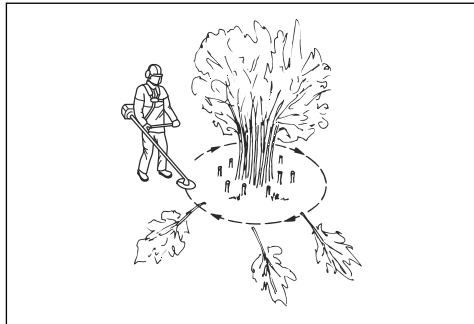
Nota: Utilizați o presiune mai mare de tăiere pentru doborârea arborilor mici. Utilizați o presiune mai mică de tăiere pentru doborârea arborilor mari.

Tăierea tufișurilor cu o lamă de ferăstrău

Pentru a doborî la stânga, împingeți baza copacului spre dreapta.

- Tăiați copacii subțiri și tufișurile.
- Deplasați produsul dintr-o parte în alta.
- Tăiați mai mulți copaci dintr-o mișcare.

- Pentru grupuri de copaci subțiri:



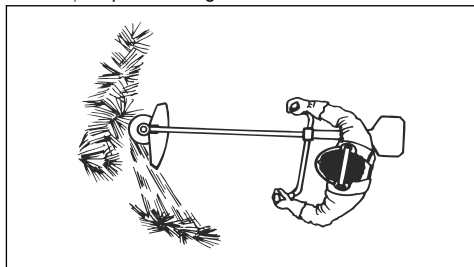
- a) Tăiați copacii exteriori de la înălțime.
- b) Tăiați copacii exteriori la înălțimea corectă.
- c) Tăiați de la centru. Dacă nu aveți acces la centru, tăiați copacii exteriori de la înălțime și lăsați-i să cadă. Aceasta reduce riscul blocării lamei de ferăstrău.

Curățarea ierbii cu o lamă de tăiat iarba



ATENȚIE: Nu utilizați lame și cuțite de tăiat iarba pe lemn. Utilizați lamele și cuțitele de tăiat iarba numai pentru iarbă lungă sau groasă.

- Deplasați produsul dintr-o parte în alta.
- Începeți mișcarea de la dreapta la stânga atunci când tăiați. Deplasați produsul la dreapta înainte de a tăia din nou.
- Tăiați cu partea stângă a lamei de tăiat iarba.



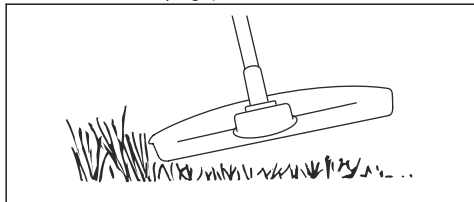
- Înclinați lama de tăiat iarba spre stânga, pentru a determina căderea în linie a ierbii. Aceasta facilitează colectarea ierbii.
- Păstrați o poziție stabilă, cu picioarele depărtate.
- Deplasați-vă înainte după fiecare mișcare la dreapta și asigurați-vă că aveți o poziție stabilă înainte de a tăia din nou.
- Mențineți o ușoară presiune asupra cupei de susținere pe sol, pentru a vă asigura că lama de tăiat iarba nu intră în contact cu solul.
- Respectați următoarele instrucțiuni pentru a reduce riscul de înfășurare a materialului tăiat în jurul lamei de tăiat iarba:

- a) Aplicați accelerație maximă.
 - b) Nu deplasați lama de tăiat iarba prin materialul tăiat atunci când deplasați produsul de la stânga la dreapta.
- Înainte de a colecta materialul tăiat, opriți motorul și scoateți produsul din ham. Așezați produsul pe sol.

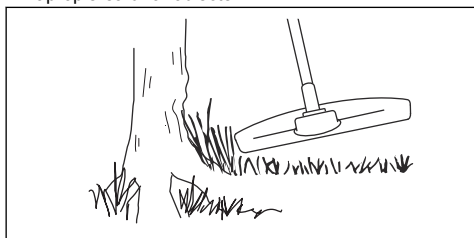
Tunderea ierbii folosind un cap de tuns

Pentru a tunde iarba

1. Țineți capul de tuns chiar deasupra solului, în poziție înclinată. Nu împingeți firul trimmerului în iarbă.



2. Reduceți lungimea firului trimmerului cu 10-12 cm / 4-4,75 inchi.
3. Reduceți turația motorului pentru a reduce riscul deteriorării plantelor.
4. Utilizați accelerația la 80 % când tundeți iarbă în apropierea unor obiecte.



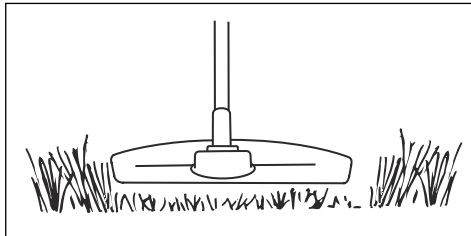
Pentru a curăța iarba cu o lamă de tăiat iarba

1. Lamele de tăiat iarba și frezele de tăiere a ierbii nu trebuie utilizate pe tulpini lemnoase.
2. Lama de tăiat iarba este utilizată pentru toate tipurile de iarbă înaltă sau aspră.
3. Iarba este tăiată cu o mișcare laterală, de balansare, unde mișcarea de la dreapta la stânga este cursa de curățare, iar mișcarea de la stânga la dreapta este cursa de retur. Lăsați latura din partea stângă a lamei (între ora 8 și ora 12) să efectueze tăierea.
4. Dacă lama este înclinată spre stânga atunci când curăța iarba, aceasta se va colecta pe un rând, ceea ce o face ușor de colectat, de ex. prin greblare.
5. Încercați să lucrați ritmic. Stați în picioare într-o poziție fermă, cu picioarele depărtate. Deplasați-vă înainte după cursa de retur și stați din nou în picioare într-o poziție fermă.
6. Lăsați cupa de susținere să se sprijine ușor pe sol. Se utilizează pentru a nu permite lamei să intre în contact cu solul.

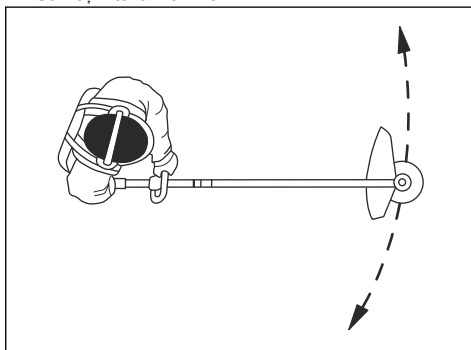
7. Reduceți riscul ca materialul să se înfășoare în jurul lamei lucrând întotdeauna la accelerație maximă și evitând materialul tăiat anterior la cursa de retur.
8. Opriți motorul, desfaceți hamul și așezați aparatul pe sol înainte de a începe să colectați materialul tăiat.

Pentru a tăia iarba

1. Când tăiați iarba, asigurați-vă că firul trimmerului este paralel cu solul.



2. Nu împingeți capul de tuns în sol. Aceasta poate deteriora produsul.
3. Mișcați produsul dintr-o parte în alta când tăiați iarba. Utilizați viteza maximă.



Pentru a mătura iarba

Fluxul de aer de la firul trimmerului rotativ se poate utiliza pentru eliminarea ierbii tăiate dintr-o zonă.

1. Mențineți capul de tuns și firul trimmerului în paralel cu solul și deasupra acestuia.
2. Aplicați accelerație maximă.
3. Mutați capul de tuns dintr-o parte în alta și măturați iarba.



AVERTISMENT: Curățați capacul capului de tuns la fiecare asamblare a unui fir nou al trimmerului, pentru a preveni dezechilibrarea mânerelor și resimțirea vibrațiilor în acestea. De asemenea, verificați celelalte componente ale capului de tuns și curățați-le, dacă este necesar.

Întreținerea

Introducere



AVERTISMENT: Înainte de a efectua orice operații de întreținere, citiți și înțelegeți capitolul privind siguranța.

unor lucrări profesionale de reparații și service. Dacă distribuitorul dvs. nu este agent de service, solicitați acestuia informații cu privire la cel mai apropiat agent de service.

Pentru informații mai detaliate, consultați www.husqvarna.com.

Toate lucrările de service și de reparații la produs necesită instruire specială. Garantăm disponibilitatea

Program de întreținere

Întreținere	Zilnic	Săptămănal	Lunar
Curățați suprafața exterioară.	X		
Verificați dacă hamul este deteriorat.	X		
Examinați sistemul de deblocare al mecanismului de deblocare rapidă de pe ham, pentru a vedea dacă nu prezintă daune și pentru a verifica funcționarea corectă a acestuia.	X		
Verificați opritorul pârghiei de accelerație și pârghia de accelerație. Consultați <i>Pentru a verifica opritorul pârghiei de accelerație la pagina 7.</i>	X		
Verificați ca accesoriul de tăiere să nu se rotească la turația de mers în gol.	X		
Verificați comutatorul de oprire. Consultați <i>Pentru verificarea comutatorului de oprire la pagina 7.</i>	X		
Examinați apărătoarea accesoriului de tăiere, pentru a identifica eventuale deteriorări sau fisuri.	X		
Asigurați-vă de montarea corectă a lamei fierăstrăului sau a lamei de tăiat iarba. Asigurați-vă că lama fierăstrăului sau lama de tăiat iarba este ascuțită și nu este deteriorată.	X		
Examinați flanșa de susținere, pentru a vedea dacă nu prezintă deteriorări și fisuri. Înlocuiți dacă este deteriorat.	X		
Examinați capul de tuns, pentru a vedea dacă nu prezintă deteriorări și fisuri. Înlocuiți dacă este deteriorat.	X		
Examinați mânerul pentru a vedea dacă nu prezintă deteriorări și asigurați-vă că este corect montat.	X		
Strângeți complet șurubul de blocare al accesoriilor de tăiere utilizând o cupă de susținere.	X		
Strângeți complet piulița de blocare a accesoriilor de tăiere cu o piuliță de blocare.	X		
Verificați apărătoarea pentru transport pentru a vedea dacă nu prezintă deteriorări și asigurați-vă că poate fi montată corect.	X		
Verificați etanșeitatea motorului, a rezervorului de carburant și a conductelor de carburant.	X		
Curățați filtrul de aer. Înlocuiți dacă este deteriorat.	X		
Strângeți șuruburile și piulițele.	X		

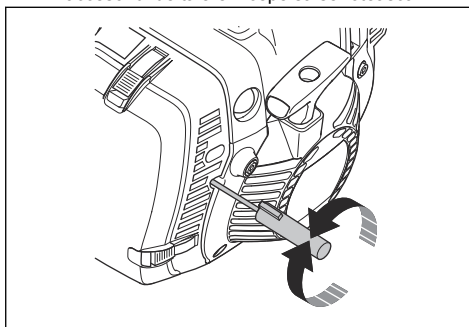
Întreținere	Zilnic	Săptămănal	Lunar
Verificați dacă demarorul și firul său nu prezintă deteriorări.		X	
Examinați unitățile de amortizare a vibrațiilor, pentru a identifica eventuale deteriorări și fisuri. ¹		X	
Verificați bujia. Consultați <i>Pentru a verifica bujia la pagina 29.</i>		X	
Curățați sistemul de răcire.		X	
Curățați sau înlocuiți sita parascânteii.		X	
Curățați suprafața exterioră a carburatorului și zona din jurul său.		X	
Verificați ca angrenajul conic să fie umplut pe trei sferturi cu unsoare.		X	
Curățați sau înlocuiți sita parascânteii. Consultați <i>Verificarea amortizorului de zgomet la pagina 8.</i>		X	
Verificați filtrul de combustibil din punctul de vedere al contaminării și furtunul de combustibil pentru a vedea dacă prezintă crăpături și alte defecte. Înlocuiți dacă este necesar.			X
Verificați toate cablurile și conexiunile.			X
Verificați dacă sunt uzate ambreiajul, arcurile ambreiajului și tamburul ambreiajului. Înlocuiți-l dacă este necesar.			X
Înlocuiți bujia.			X
Lubrifiați arborele conducător. ²			X

Reglarea turației de mers în gol

Produsul dvs. Husqvarna este fabricat conform specificațiilor care reduc emisiile dăunătoare.

1. Asigurați-vă că filtrul de aer este curat și că s-a executat montarea capacului filtrului de aer, înainte de a regla turația de mers în gol.
2. Reglați turația de mers în gol cu șurubul T de reglare a turației de mers în gol, care este identificat cu marcajul „T”.

- a) Rotiți șurubul T de reglare a turației de mers în gol în sensul acelor de ceasornic, până când accesoriul de tăiere începe să se rotească.



- b) Rotiți șurubul T de reglare a turației de mers în gol în sens contrar acelor de ceasornic până când accesoriul de tăiere se oprește.



AVERTISMENT: Dacă accesoriul de tăiere nu se oprește când reglați turația de mers în gol, contactați distribuitorul de service. Nu utilizați

¹ Înlocuiți unitatea de amortizare a vibrațiilor după fiecare sezon sau cel puțin o dată pe an.

² La interval de 3 luni.

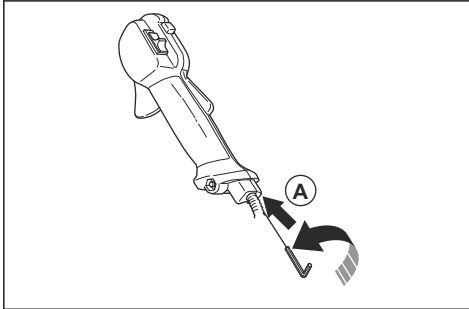
produsul până când acesta nu a fost reglat sau reparat corect.

3. Turația de mers în gol este corectă când motorul funcționează uniform în toate pozițiile. Turația de mers în gol trebuie să fie sub valoarea la care accesoriul de tăiere începe să se rotească.

Nota: Consultați *Date tehnice la pagina 32* pentru turația de mers în gol recomandată.

Reglarea vitezei accelerației la pornire (545FR, 545RX, 545RXT)

1. Aplicați turația de mers în gol pentru produs.
2. Apăsăți dispozitivul de blocare a accelerației la pornire. Consultați *Prezentarea generală a produsului la pagina 2*.
3. Dacă viteza accelerației la pornire este mai mică de 4000 rot/min, rotiți șurubul de reglare (A) în sensul acelor de ceasornic. Când accesoriul de tăiere începe să se rotească, rotiți șurubul de reglare (A) cu o jumătate de tură în sensul acelor de ceasornic.



4. Dacă viteza accelerației la pornire este mai mare de 6500 rot/min, rotiți șurubul de reglare (A) în sens invers acelor de ceasornic. Când accesoriul de tăiere începe să se rotească, rotiți șurubul de reglare (A) cu o jumătate de tură.

Pentru curățarea amortizorului de zgomot



AVERTISMENT: Amortizorul de zgomot devine foarte fierbinte în timpul utilizării și după utilizare, de asemenea, la turație de mers în gol. Pericol de incendiu și de vătămări corporale prin arsură.

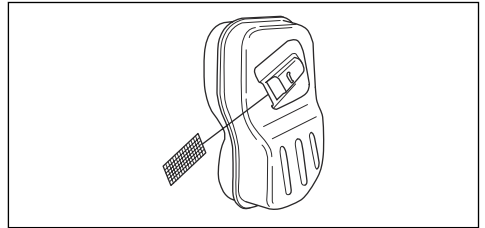


AVERTISMENT: Un amortizor de zgomot / un dispozitiv parascânteii uzat și fața de montare a unui dispozitiv parascânteii pot conține pe suprafețe depuneri de particule de combustie care pot fi cancerigene. Pentru a evita contactul cu pielea și inhalarea unor

asemenea particule în timpul curățării și/sau reparării dispozitivului parascânteii, asigurați-vă întotdeauna că:

- purtați mănuși;
- efectuați curățarea și/sau repararea într-o zonă bine aerisită;
- nu folosiți aer sub presiune pentru a curăța ecranul parascânteii;
- folosiți o perie de sârmă și periați departe de corpul dvs. când curățați dispozitivul parascânteii.

1. Dacă amortizorul de zgomot al produsului dvs. prezintă o sită parascânteii, curățați-o săptămânal cu o perie de oțel. Înlocuiți ecranul parascânteii dacă este deteriorat.



ATENȚIE: O sită parascânteii blocată determină încălzirea excesivă a motorului și are ca rezultat deteriorarea cilindrului și a pistonului.

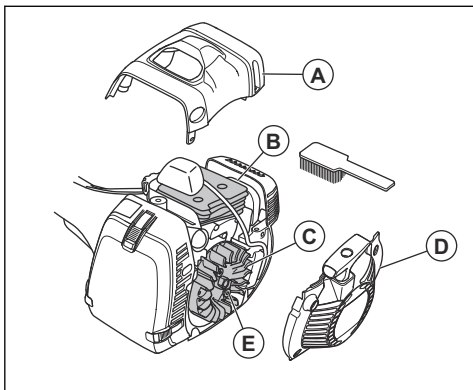


ATENȚIE: Dacă sita parascânteii se blochează frecvent, permiteți agentului de service să verifice amortizorul de zgomot.

Pentru curățarea sistemului de răcire și a clichetelor de pornire

Sistemul de răcire include:

- Capacul cilindrului (A)
- Aripioare de răcire pe cilindru (B)
- Aripioare pe volantă (C)
- Priza de aer de pe demaror (D)
- Clichetele de pornire (E) situate pe volantă



Curățați sistemul de răcire săptămânal sau mai frecvent, dacă este necesar.

1. Scoateți capacul demarorului și capacul cilindrului.
2. Curățați sistemul de răcire cu o perie.
3. Verificați să nu existe murdărie pe clichețele de pornire și în zona din jurul lor.
4. Curățați în jurul clichețelor de pornire cu o perie, pentru a vă asigura că se pot mișca ușor.

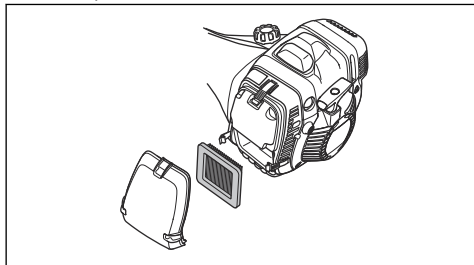
Filtru de aer

Îndepărtați praful și mizeria de pe filtrul de aer pentru a-l păstra curat pentru a preveni următoarele probleme:

- funcționarea defectuoasă a carburatorului;
- probleme la pornirea produsului;
- pierderea puterii motorului;
- uzura ridicată a pieselor motorului;
- consumul de carburant prea ridicat.

Verificarea filtrului de aer din hârtie

1. Fixați dispozitivul de acționare a șocului în poziția clapetei de șoc.
2. Deschideți cele 3 elemente de blocare cu declic care susțin capacul filtrului de aer.
3. Scoateți capacul filtrului de aer.
4. Scoateți filtrul de aer.



5. Verificați și curățați carcasa filtrului de aer cu o perie.

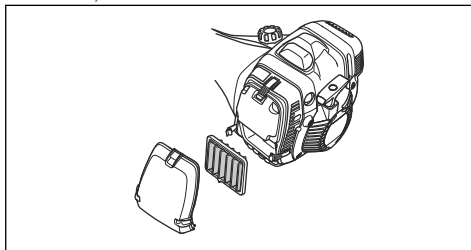
6. Examinați filtrul de aer. Înlocuiți filtrul de aer dacă este murdar sau deteriorat. Utilizați doar filtre de aer Husqvarna aprobate.



ATENȚIE: Nu îndoiți și nu pliați filtrul de aer, deoarece se poate deteriora. Înlocuiți un filtru de aer deteriorat.

Curățarea unui filtru de aer din nailon

1. Fixați dispozitivul de acționare a șocului în poziția clapetei de șoc.
2. Deschideți cele 3 elemente de blocare cu declic care susțin capacul filtrului de aer.
3. Scoateți capacul filtrului de aer.
4. Scoateți filtrul de aer.



5. Verificați și curățați carcasa filtrului de aer cu o perie.
6. Examinați filtrul de aer. Curățați filtrul de aer cu apă caldă și săpun. Înlocuiți filtrul de aer dacă nu poate fi curățat complet sau dacă este deteriorat. Utilizați doar filtre de aer Husqvarna aprobate.



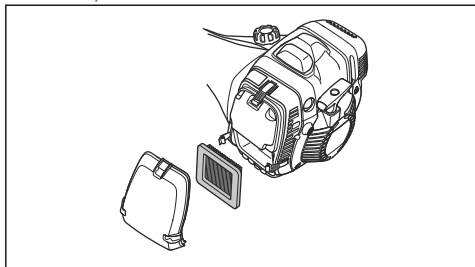
ATENȚIE: Nu îndoiți și nu pliați filtrul de aer, deoarece se poate deteriora. Înlocuiți un filtru de aer deteriorat.

Pentru a trece de la un filtru de aer din hârtie la un filtru de aer din nailon

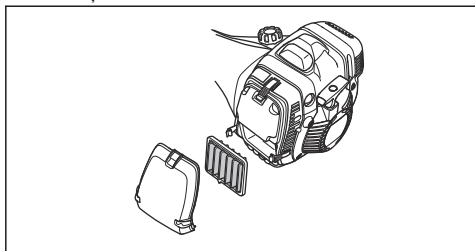
Utilizați un filtru de aer din nailon atunci când temperatura este sub 5°C/41°F.

1. Fixați dispozitivul de acționare a șocului în poziția clapetei de șoc.
2. Deschideți cele 3 elemente de blocare cu declic care susțin capacul filtrului de aer.
3. Scoateți capacul filtrului de aer.

4. Scoateți filtrul de aer.



5. Verificați și curățați carcasa filtrului cu o perie.
6. Examinați filtrul. Înlocuiți filtrul dacă este murdar sau deteriorat.
7. Instalați corect filtrul de aer din nailon.



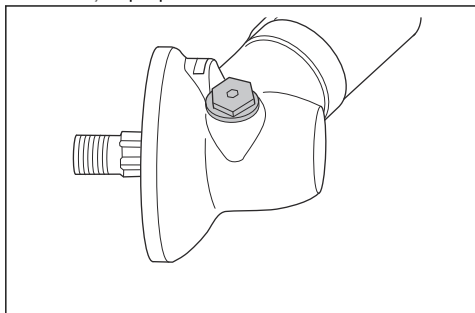
8. Puneți capacul filtrului de aer.
9. Închideți cele 3 elemente de blocare cu declic care susțin capacul filtrului de aer.



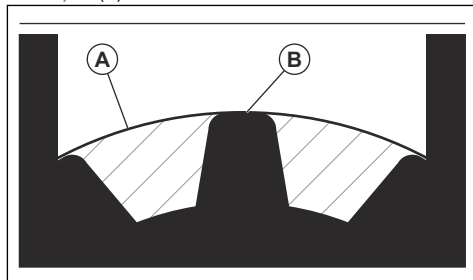
ATENȚIE: Nu îndoiți și nu pliați filtrul, deoarece se poate deteriora. Un filtru deteriorat trebuie înlocuit întotdeauna.

Pentru a lubrifia angrenajul conic

1. Demontați echipamentul de tăiere.
2. Așezați produsul cu dopul pentru unsoare la cea mai înaltă poziție.
3. Scoateți dopul pentru unsoare.



4. Uitați-vă în orificiul dopului pentru unsoare și rotiți arborele conducător. Nivelul de unsoare (A) trebuie să fie la același nivel cu partea superioară a roților dințate (B).



5. Dacă nivelul de unsoare este prea scăzut, umpleți angrenajul conic cu unsoare pentru angrenajul conic Husqvarna. Umpleți lent și rotiți arborele conducător în timp ce aplicați unsoarea pentru angrenajul conic, oprindu-vă la nivelul corect (B).



ATENȚIE: O cantitate incorectă de unsoare poate deteriora angrenajul conic.

6. Montați dopul pentru unsoare.

Arbore conducător

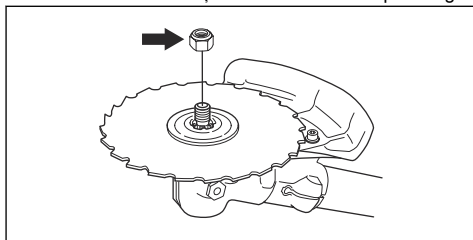
Ungeți arborele conducător la interval de 3 luni. Dacă nu cunoașteți bine procedura, permiteți ajutorul unui agent de service.

Pentru a monta și demonta contrapiulița

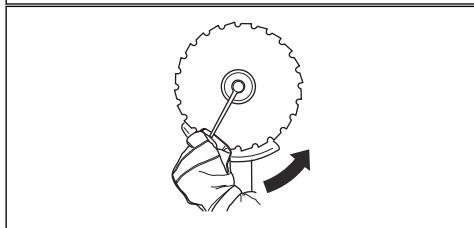
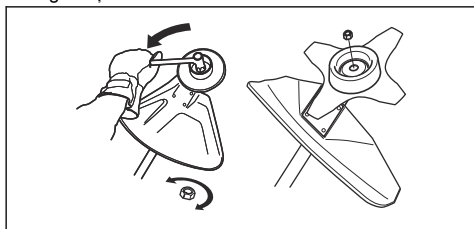


AVERTISMENT: Opriți motorul, utilizați mănuși de protecție și fiți atent la muchiile ascuțite ale accesoriului de tăiere.

Utilizați contrapiulița pentru a monta unele tipuri de accesorii de tăiere. Piulița de blocare are filet pe stânga.



- Utilizați o cheie articulată cu un arbore suficient de lung pentru a vă permite să țineți mâna în spatele apărătoarei accesoriului de tăiere. Săgeata din ilustrație indică zona unde puteți acționa în siguranță cheia articulată.



- Pentru a monta, strângeți contrapiulița în direcție opusă celei de rotație a accesoriului de tăiere.
- Pentru a demonta contrapiulița, rotiți-o în același sens în care se rotește accesoriul de tăiere.
- Țineți evidența demontărilor și a montărilor contrapiuliței. Înlocuiți contrapiulița după aproximativ 10 operații.

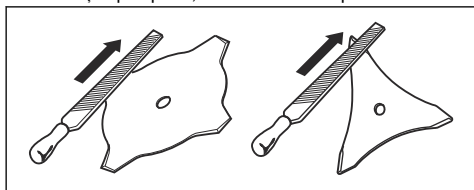
Nota: Asigurați-vă că contrapiulița nu poate fi rotită manual. Înlocuiți contrapiulița în cazul în care câptușeala de nailon nu are o rezistență de minimum 1,5 Nm.

Pentru a ascuți cuțitul pentru iarbă și lama de tăiat iarba



AVERTISMENT: Opriți motorul. Utilizați mănuși de protecție.

- Pentru a ascuți în mod corect cuțitul pentru iarbă sau lama de tăiat iarba, consultați instrucțiunile aferente accesoriului de tăiere.
- Ascuțiți în mod egal toate muchiile, pentru a asigura echilibrul.
- Utilizați o pilă plată, cu danturare simplă.



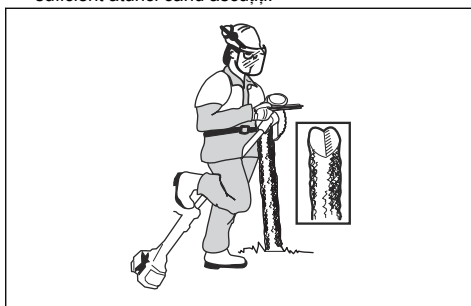
AVERTISMENT: Eliminați întotdeauna o lamă deteriorată. Nu încercați să îndreptați o lamă îndoită sau răsucită și să o refolosiți.

Pentru ascuțirea lamei de ferăstrău

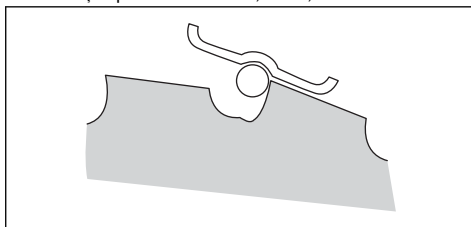


AVERTISMENT: Opriți motorul. Utilizați mănuși de protecție.

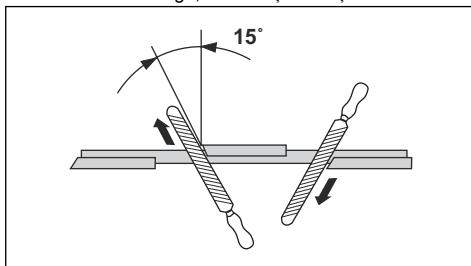
- Pentru a ascuți corect lama, consultați instrucțiunile aferente acesteia.
- Asigurați-vă că produsul și lama dispun de sprijin suficient atunci când ascuțiți.



- Utilizați o pilă rotundă de 5,5 mm, cu mâner.

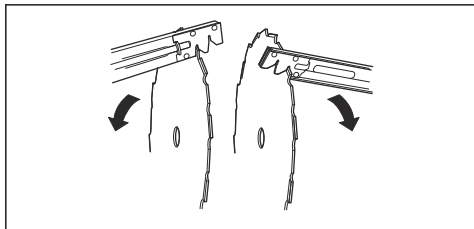


- Țineți pila sub un unghi de 15°.
- Ascuțiți un dinte al lamei de ferăstrău la dreapta și pe următorul la stânga, consultați ilustrația.



Nota: Ascuțiți marginile dinților cu o pilă plată, dacă lama este puternic uzată. Continuați să ascuțiți cu o pilă rotundă.

- Ascutiți în mod egal toate muchiile, pentru a asigura echilibrul lamei.
- Reglați pasul lamei la 1 mm, cu unealta de configurare recomandată. Consultați instrucțiunile aferente lamei.



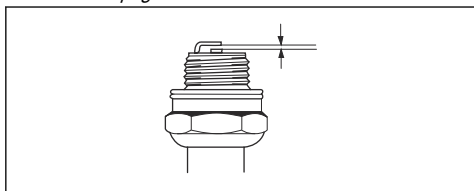
AVERTISMENT: Eliminați întotdeauna o lamă deteriorată. Nu încercați să îndreptați o lamă îndoită sau răscuțită și să o refolosiți.

Pentru a verifica bujia



ATENȚIE: Folosiți întotdeauna tipul recomandat de bujie. Tipul incorect de bujie poate defecta produsul.

- Verificați bujia dacă motorul nu are putere, nu pornește ușor sau nu funcționează corect la turație de mers în gol.
- Pentru a reduce riscul prezenței materialelor nedorite la electrozii bujiei, respectați aceste instrucțiuni:
 - a) Asigurați-vă că turația de mers în gol este corect reglată.
 - b) Asigurați-vă că amestecul este corect.
 - c) Asigurați-vă că filtrul de aer este curat.
- Dacă bujia este murdară, curățați-o și asigurați-vă că distanța dintre electrozi este corectă, consultați *Date tehnice la pagina 32*.



- Înlocuiți bujia atunci când este necesar.

Utilizarea în timpul iernii

Când utilizați produsul în condiții de frig și când ninge, puteți întâmpina probleme precum acestea:

- Temperatura motorului scade prea mult.
- Se formează gheață pe filtrul de aer sau pe carburator.

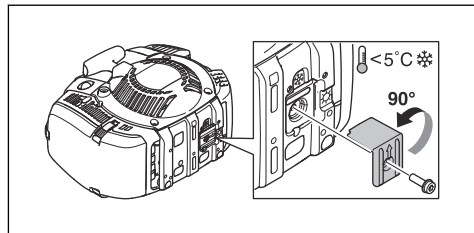
Îndepărtarea gheții de pe filtrul de aer și carburator

- Puneți un capac pe o parte a prizei de aer a demarorului pentru a mări temperatura în timpul funcționării.
- Utilizați căldura de la amortizorul de zgomot pentru a mări temperatura aerului care circulă spre carburator.

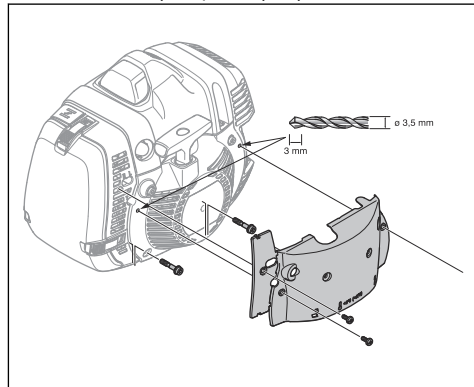
Reglarea produsului pentru medii reci

Dacă temperatura este de 5°C/41°F sau mai scăzută, sunt necesare reglaje pentru a preveni problemele de funcționare.

- Montați conducta de aer așa cum se indică în ilustrație. Asigurați-vă că săgeata indică în direcția simbolului modului de iarnă.



- Dacă utilizați produsul pe zăpadă sau la temperaturi sub 5°C/41°F, puneți un capac pe demaror.



- Înlocuiți filtrul de aer din hârtie cu un filtru de aer din nailon aprobat pentru utilizare în condiții de iarnă. Consultați *Pentru a trece de la un filtru de aer din hârtie la un filtru de aer din nailon la pagina 26*.



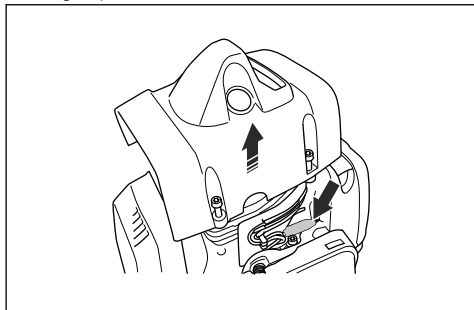
ATENȚIE: Nu utilizați produsul la temperaturi de peste 5°C/41°F dacă acesta este reglat pentru modul de iarnă. Motorul se încălzește prea mult și se poate deteriora. Asigurați-vă că sunt eliminate reglajele pentru modul de iarnă înainte de a utiliza produsul la temperaturi de peste 5°C/41°F.

Pentru a unge sârma

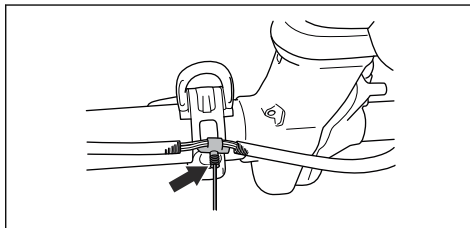
545FXT

Nota: Sârma este unsă din fabrică. Ungeți sârma atunci când este necesar.

1. Demontați capacul de protecție.
2. Scoateți capacul cilindrului pentru a avea acces la burdufurile de cauciuc de pe sârma.
3. Asigurați-vă că burdufurile de cauciuc nu se dilată.



4. Demontați fișa din niplul de ungere.
5. Utilizați antigel spray cu tub de 2 mm. Pulverizați la intervale scurte.



6. Montați capacul cilindrului și capacul de protecție.

Depanarea

Motorul nu pornește

Verificați	Cauza posibilă	Procedură
Comutator de oprire.	Comutatorul de oprire este în poziția oprit.	Înlocuirea comutatorului de oprire trebuie efectuată de către un distribuitor de service autorizat.
Clichete de pornire.	Clichetele de pornire nu se mișcă liber.	Scoateți capacul demarorului și curățați în jurul clichețelor de pornire. Consultați <i>Pentru curățarea sistemului de răcire și a clichețelor de pornire la pagina 25.</i> Contactați un distribuitor de service autorizat.
Rezervor de combustibil.	Tip de combustibil incorect.	Goliți rezervorul de combustibil și umpleți cu combustibilul corect.
Carburator	Reglarea incorectă a turației de mers în gol	Reglați turația de mers în gol cu ajutorul șurubului T de reglare a turației de mers în gol.

Verificați	Cauza posibilă	Procedură
Bujie.	Bujia este murdară sau udă.	Asigurați-vă că bujia este uscată și curată.
	Distanța dintre electrozii bujiei este incorectă.	Curățați bujia. Asigurați-vă că apărătoarea electrodului este corectă. Asigurați-vă că bujia este prevăzută cu un descărcător.
		Consultați <i>Date tehnice la pagina 32</i> pentru apărătoarea corectă a electrodului.
	Bujia este slăbită.	Strângeți bujia.
Filtru de combustibil	Filtrul de combustibil este înfundat.	Înlocuiți filtrul de combustibil.

Motorul pornește, dar se oprește din nou

Verificați	Cauza posibilă	Procedură
Rezervor de combustibil	Tip de combustibil incorect.	Goliți rezervorul de combustibil și umpleți-l cu combustibilul corect.
Filtru de combustibil	Filtrul de combustibil este înfundat.	Înlocuiți filtrul de combustibil.
Carburator	Turația de mers în gol nu este reglată corect.	Reglați turația de mers în gol cu ajutorul șurubului T de reglare a turației de mers în gol.
Filtru de aer	Filtrul de aer este înfundat.	Curățați filtrul de aer.

Transportul, depozitarea și eliminarea

Transportul și depozitarea

- Lăsați produsul să se răcească înainte de transport sau depozitare.
- Scoateți pipa bujiei înainte de a o depozita pe termen lung.
- Fixați produsul în timpul transportului. Asigurați-vă că acesta nu se poate mișca.
- Asigurați-vă că nu există risc de scurgeri de carburant, aburi de carburant, scânteii sau flăcări pe durata transportului și a depozitării.
- Montați apărătoarea pentru transport pe durata transportului și a depozitării.

- Curățați produsul și efectuați operațiile de service la acesta înainte de depozitarea pe termen lung.

Dezafectarea

- Respectați cerințele de reciclare și reglementările locale aplicabile.
- Eliminați toate substanțele chimice, precum uleiul sau carburantul, la un centru de service sau într-o locație de eliminare autorizată.
- Atunci când produsul nu mai este în uz, trimiteți-l la un distribuitor Husqvarna sau casași-l într-o locație de reciclare.

Date tehnice

Date tehnice

	545FR	545RX	545RXT
Motor			
Cilindree, cm ³	45,7	45,7	45,7
Turație de mers în gol, rpm	2700	2700	2700
Turația arborelui de ieșire, rpm	10100	8800	8800
Putere max. a motorului, conf. ISO 8893, kW/cp la rot/min	2,1/2,8 la 9000	2,1/2,8 la 9000	2,1/2,8 la 9000
Amortizor de zgomot al convertorului catalitic	Nu	Nu	Nu
Sistem de aprindere			
Bujie	NGK CMR6H	NGK CMR6H	NGK CMR6H
Spațiu electrod, mm	0,5	0,5	0,5
Carburant			
Capacitatea rezervorului de combustibil, l/cm ³	0,9/900	0,9/900	0,9/900
Greutate			
Greutate, kg	8,2	8,9	8,7
Emisii de zgomot³			
Nivel de putere acustică, măsurat dB(A)	113	115	115
Nivel de putere acustică garantat L _{WA} dB(A)	114	117	117
Niveluri de zgomot⁴			
Nivel echivalent de presiune acustică la urechea operatorului, măsurat în conformitate cu EN ISO 11806 și cu EN ISO 22868, dB (A):			
Dotat cu cap de tuns (original)	100	100	100
Dotat cu lamă de tăiat iarba (originală)	100	100	100
Dotat cu lamă de ferăstrău (originală)	100	–	–
Niveluri de vibrații⁵			
Niveluri echivalente de vibrații (a _{hv,eq}) la mână, măsurate în conformitate cu EN ISO 11806 și ISO 22867, m/s ² :			

³ Emisiile de zgomot în mediu măsurate ca putere acustică (LWA) în conformitate cu directiva CE 2000/14/CE. Nivelul de putere a sunetului raportat pentru aparat a fost măsurat cu accesoriul original de tăiere care emite cel mai ridicat nivel. Diferența dintre puterea garantată a sunetului și cea măsurată este aceea că puterea garantată a sunetului include, de asemenea, dispersia în rezultatul de măsurare și variațiile dintre diferitele aparate ale aceluiași model conform Directivei 2000/14/CE.

⁴ Datele raportate pentru nivelul echivalent de presiune a sunetului pentru utilaj includ o dispersie statistică tipică (deviere standard) de 1 dB (A).

⁵ Datele raportate pentru nivelul echivalent de vibrații includ o dispersie statistică tipică (abatere standard) de 1 m/s².

	545FR	545RX	545RXT
Dotat cu cap de tuns (original), în stânga/dreapta	3,6/3,8	3,2/2,9	3,2/2,9
Dotat cu lamă de tăiat iarba (originală), în stânga/dreapta	3,3/3,0	2,9/2,4	2,9/2,4
Dotat cu lamă de ferăstrău (originală), în stânga/dreapta	2,8/3,2	–	–

Date tehnice

	545FX	545FXT	545F
Motor			
Cilindree, cm ³	45,7	45,7	45,7
Turație de mers în gol, rpm	2700	2700	2700
Turația arborelui de ieșire, rpm	9600	9600	9600
Putere max. a motorului, conf. ISO 8893, kW/cp la rot/min	2,2/2,9 la 9000	2,2/2,9 la 9000	2,0/2,7 la 9000
Amortizor de zgomot al convertorului catalitic	Nu	Nu	Nu
Sistem de aprindere			
Bujie	NGK CMR6H	NGK CMR6H	NGK CMR6H
Spațiu electrod, mm	0,5	0,5	0,5
Carburant			
Capacitatea rezervorului de combustibil, l/cm ³	0,9/900	0,9/900	0,9/900
Greutate			
Greutate, kg	8,2	8,4	8,4
Emisii de zgomot ⁶			
Nivel de putere acustică, măsurat dB(A)	113	113	113
Nivel de putere acustică garantat L _{WA} dB(A)	114	114	114
Niveluri de zgomot ⁷			
Nivel echivalent de presiune acustică la urechea operatorului, măsurat în conformitate cu EN ISO 11806 și cu EN ISO 22868, dB (A):			
Dotat cu cap de tuns (original)	–	–	–

⁶ Emisiile de zgomot în mediu măsurate ca putere acustică (L_{WA}) în conformitate cu directiva CE 2000/14/CE. Nivelul de putere a sunetului raportat pentru aparat a fost măsurat cu accesoriul original de tăiere care emite cel mai ridicat nivel. Diferența dintre puterea garantată a sunetului și cea măsurată este aceea că puterea garantată a sunetului include, de asemenea, dispersia în rezultatul de măsurare și variațiile dintre diferitele aparate ale aceluiași model conform Directivei 2000/14/CE.

⁷ Datele raportate pentru nivelul echivalent de presiune a sunetului pentru utilaj includ o dispersie statistică tipică (deviere standard) de 1 dB (A).

	545FX	545FXT	545F
Dotat cu lamă de tăiat iarba (originală)	–	–	–
Dotat cu lamă de ferăstrău (originală)	99	99	99
Niveluri de vibrații⁸			
Niveluri echivalente de vibrații ($a_{hv,eq}$) la mână, măsurate în conformitate cu EN ISO 11806 și ISO 22867, m/s ² :			
Dotat cu cap de tuns (original), în stânga/dreapta	–	–	–
Dotat cu lamă de tăiat iarba (originală), în stânga/dreapta	–	–	–
Dotat cu lamă de ferăstrău (originală), în stânga/dreapta	2,0/3,2	2,0/3,2	2,7/3,2

Accesorii

Accesorii pentru 545FR

Accesorii aprobate	Tip accesoriu	Apărătoare accesoriu de tăiere, nr. piesă
Gaură de centrare pentru lame/cuțite, Ø 25,4 mm	Filet arbore de ieșire M12	
Lamă de tăiat iarba/cuțit de tăiat iarba	Multi 255-3 (Ø 255, 3 dinți)	537 28 85-01 / 544 46 43-05
	Multi 275-4 (Ø 275, 4 dinți)	537 28 85-01 / 544 46 43-05
	Multi 300-3 (Ø 300, 3 dinți)	537 28 85-01 / 544 46 43-05
Lamă de ferăstrău	Maxi XS 200-22 (Ø 200, 22 dinți)	537 31 09-01
	Scarlet 200-22 (Ø 200, 22 dinți)	537 31 09-01
Lame din plastic	Diametrul tăieturii de 300 mm (Lamele separate au numărul de componentă 531 01 77-15)	537 28 85-01 / 544 46 43-05
Cap de tuns	Trimmy S II (fir Ø 2,4–3,3 mm)	503 95 43-01 / 544 46 43-05
	Auto 55 (fir Ø 2,7–3,3 mm)	503 95 43-01 / 544 46 43-05
	T45x (cablu Ø 2,7–3,3 mm)	503 95 43-01 / 544 46 43-05
Cupă de susținere	Fix	
Lamă de tocare		544 02 65-02

⁸ Datele raportate pentru nivelul de vibrații prezintă o dispersie statistică tipică (abatere standard) de 1 m/s².

Accesorii pentru 545F 545FX, 545XT

Accesorii aprobate	Tip accesoriu	Apărătoare accesoriu de tăiere, nr. piesă
Gaură de centrare pentru lame/cuțițe, Ø 25,4 mm	Filet arbore de ieșire M12	
Lamă de tăiat iarba/cuțițe de tăiat iarba	Multi 255-3 (Ø 255, 3 dinți)	537 29 74-01 / 544 46 43-05
	Multi 275-4 (Ø 275, 4 dinți)	537 29 74-01 / 544 46 43-05
	Multi 300-3 (Ø 300, 3 dinți)	537 29 74-01 / 544 46 43-05
Lamă de ferăstrău	Maxi 200-26 (Ø 200, 26 dinți)	574 53 26-01
	Scarlet 200-22 (Ø 200, 22 dinți)	574 53 26-01
	Scarlet 225-24 (Ø 225, 24 dinți)	574 50 67-02
	Maxi 225-24T BACHO (Ø 225, 24 dinți)	574 50 67-02
Lame din plastic	Diametrul tăieturii de 300 mm (Lamele separate au numărul de componentă 531 01 77-15)	537 29 74-01 / 544 46 43-05
Cap de tuns	Trimmy S II (fir Ø 2,4–3,3 mm)	537 29 73-01 / 544 46 43-05
	Auto 55 (fir Ø 2,7–3,3 mm)	537 29 73-01 / 544 46 43-05
	T45x (cablu Ø 2,7–3,3 mm)	537 29 73-01 / 544 46 43-05
	T55x (fir Ø 2,7–3,3 mm)	537 29 73-01 / 544 46 43-05
Cupă de susținere	Fix	

Accesorii pentru 545RX, 545RXT

Accesorii aprobate	Tip accesoriu	Apărătoare accesoriu de tăiere, nr. piesă
Gaură de centrare pentru lame/cuțițe, Ø 25,4 mm	Filet arbore de ieșire M12	
Lamă de tăiat iarba/cuțițe de tăiat iarba	Multi 255-3 (Ø 255, 3 dinți)	537 28 85-01 / 544 46 43-05
	Multi 275-4 (Ø 275, 4 dinți)	537 28 85-01 / 544 46 43-05
	Multi 300-3 (Ø 300, 3 dinți)	537 28 85-01 / 544 46 43-05
Lamă de ferăstrău	Maxi XS 200-22 (Ø 200, 22 dinți)	537 31 09-01
	Scarlet 200-22 (Ø 200, 22 dinți)	537 31 09-01
Lame din plastic	Diametrul tăieturii de 300 mm (Lamele separate au numărul de componentă 531 01 77-15)	537 28 85-01 / 544 46 43-05

Accesorii aprobate	Tip accesoriu	Apărătoare accesoriu de tăiere, nr. piesă
Cap de tuns	Trimmy S II (fir Ø 2,4–3,3 mm)	503 95 43-01 / 544 46 43-05
	Auto 55 (fir Ø 2,7-3,3 mm)	503 95 43-01 / 544 46 43-05
	T45x (cablu Ø 2,7–3,3 mm)	503 95 43-01 / 544 46 43-05
Cupă de susținere	Fix	

Declarație de conformitate

Declarație de conformitate UE

Noi, **Husqvarna AB**, SE-561 82 Huskvarna, Suedia, tel.:
+46-36-146500, declarăm pe propria răspundere, că
produsul:

Descriere	Motocoase
Marcă	Husqvarna
Tip/Model	545FR, 545FX, 545FXT, 545RX, 545RXT, 545F
Identificare	Numere de serie începând cu 2016

respectă în totalitate următoarele directive și
reglementări UE:

Reglementare	Descriere
2006/42/CE	„privind echipamentele tehnice”
2014/30/UE	„privind compatibilitatea electromagnetică”
2000/14/CE	„privind emisiile de zgomot în medii înconjurător”
2011/65/UE	„privind restricțiile de utilizare a anumitor substanțe periculoase în echipamentele electrice și electronice”

și că au fost aplicate următoarele standarde
și/sau specificații tehnice: EN ISO 12100:2010, EN
ISO 14982:2009, EN IEC 63000:2018, EN ISO
11806-1:2011



SMP Svensk Maskinprovning AB, Box 4053, SE-904
03 Umeå, Sweden a efectuat teste de tip voluntar, în
conformitate cu anexa IX a directivei 2006/42/CE.

Număr certificat: SEC/11/2294 - 545FR, SEC/11/2293 -
545RX, RXT, SEC/11/2292 - 545F, 545FX, 545FXT.

SMP Svensk Maskinprovning AB a verificat și
conformitatea cu Anexa V a Directivei Consiliului
2000/14/CE.

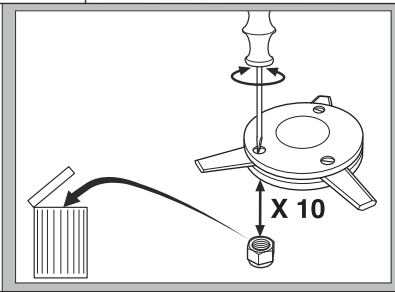
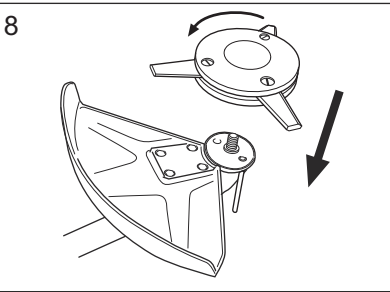
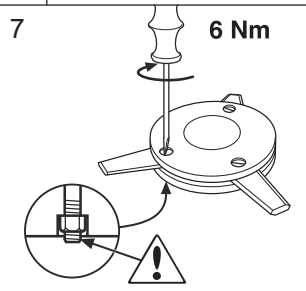
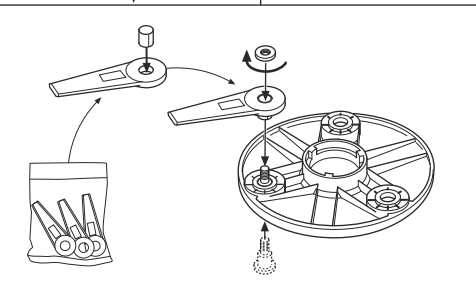
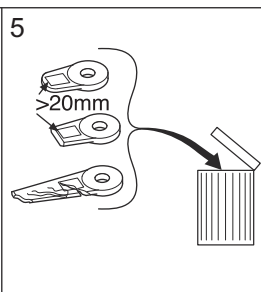
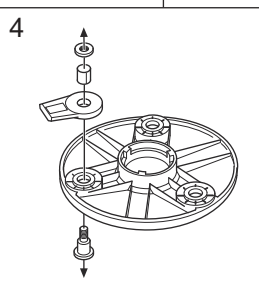
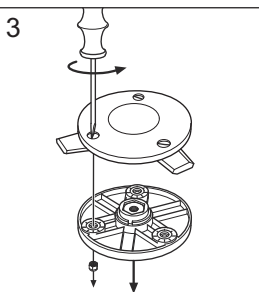
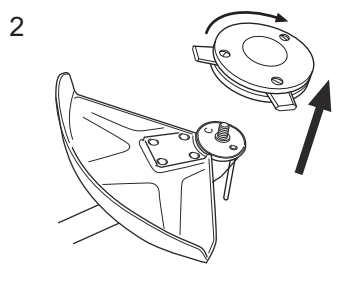
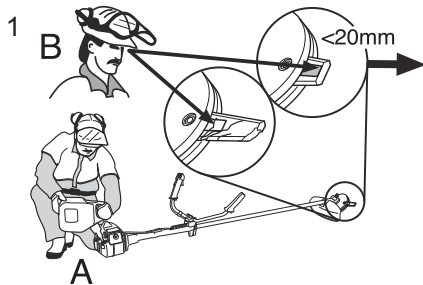
Pentru informații privind emisiile de zgomot, consultați
Date tehnice la pagina 32.

Huskvarna, 2023-07-01

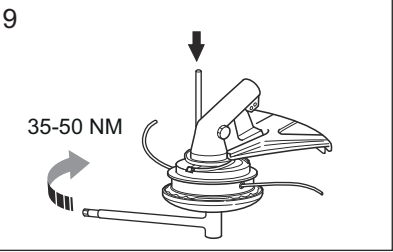
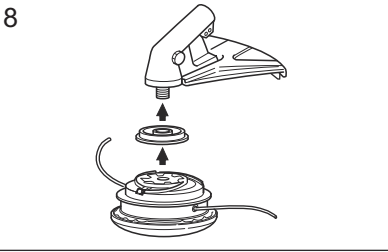
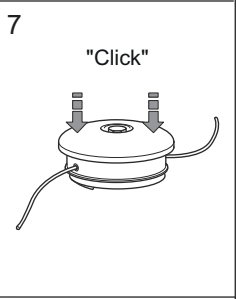
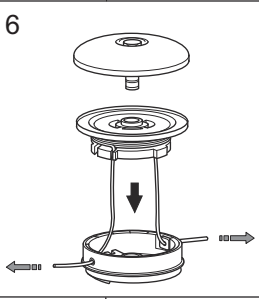
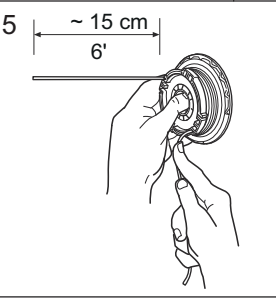
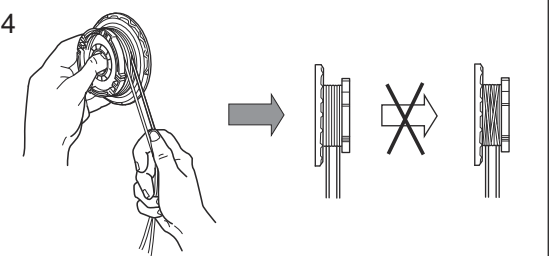
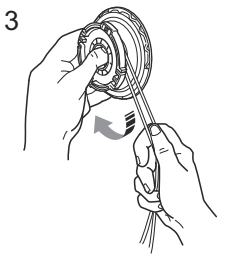
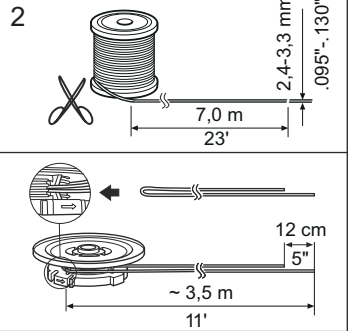
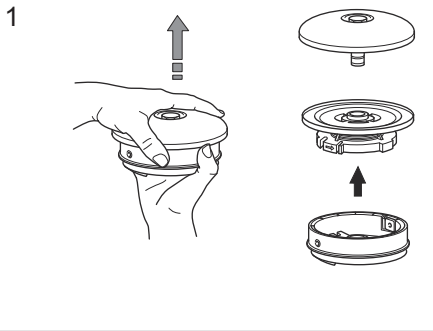
Stefan Holmberg, Director de dezvoltare la Husqvarna
AB

Responsabil pentru documentația tehnică

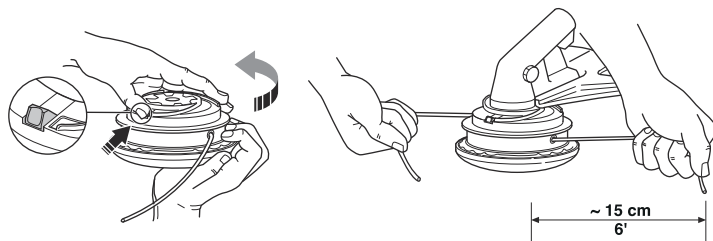
Tri Cut



Trimmy SII



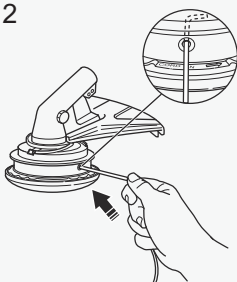
Trimmy SII



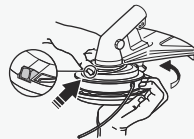
1



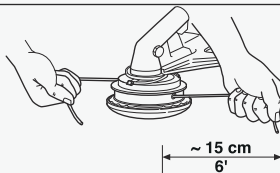
2



3



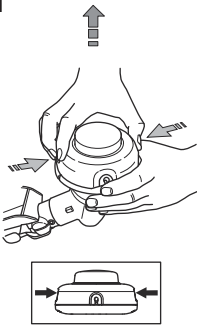
4



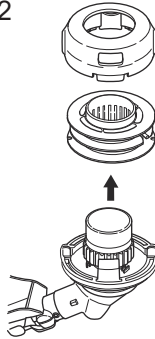
T55x



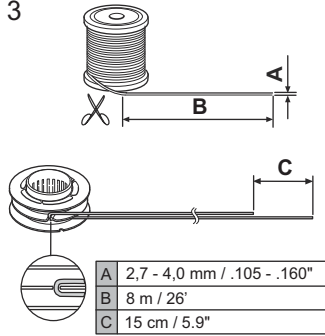
1



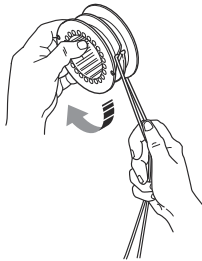
2



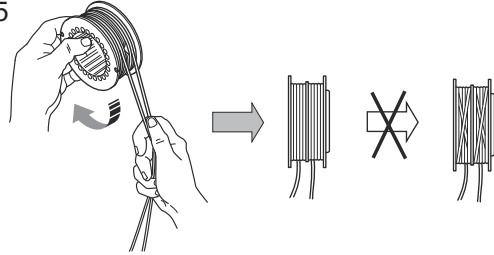
3



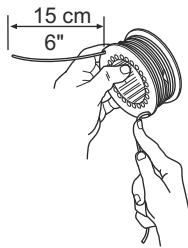
4



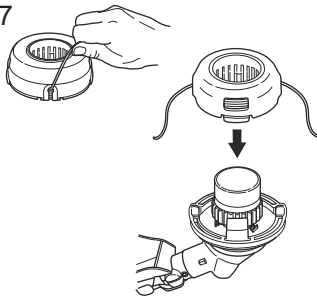
5



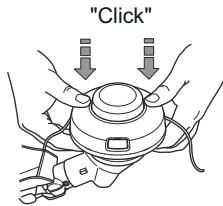
6



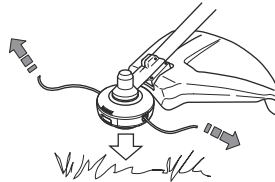
7



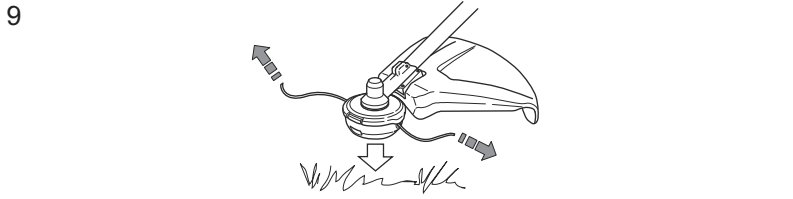
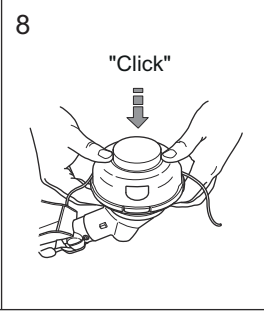
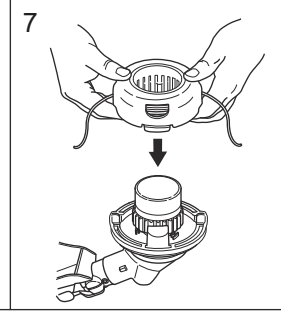
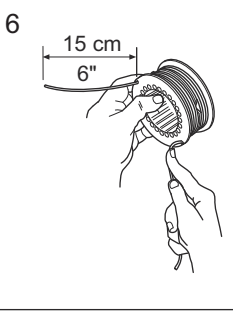
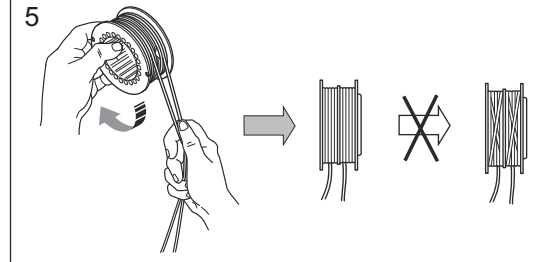
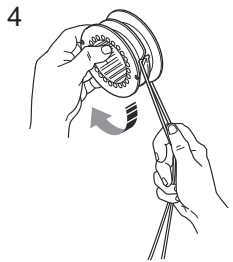
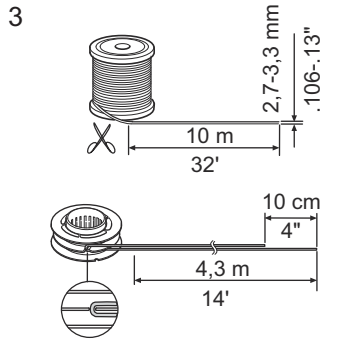
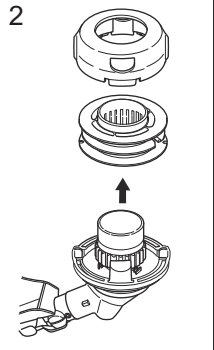
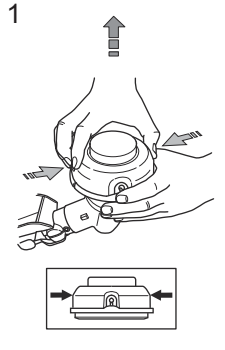
8



9



T45, T45x





www.husqvarna.com

Instrucțiuni inițiale



1142998-62



2024-01-02