

Адресный комбинированный дымо-тепловой
извещатель

DMP-400

Версия прошивки 1.00

Адресный оптический дымовой извещатель

DRP-400

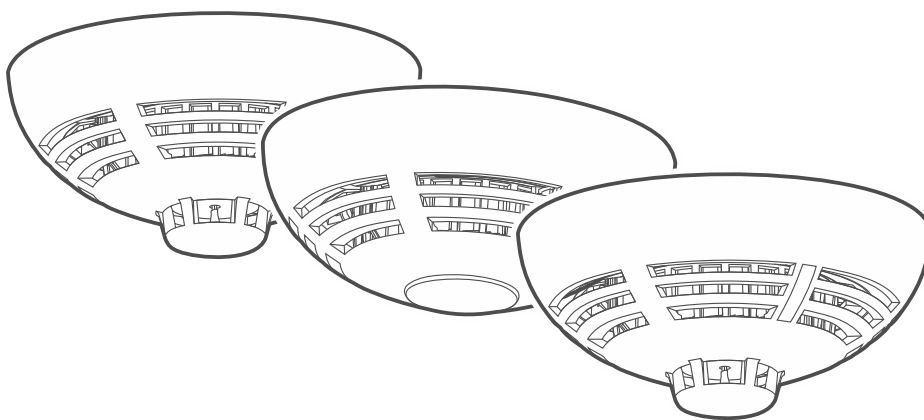
Версия прошивки 1.00

Адресный максимально-дифференциальный
тепловой извещатель

DCP-400

Версия прошивки 1.00

RU



dmp-400_ru 02/23

ВНИМАНИЕ

Установка устройства должна производиться квалифицированными специалистами.

Перед началом установки необходимо ознакомиться с настоящим руководством, чтобы избежать ошибок, которые могут привести к неполадкам в работе устройства или даже к его повреждению.

Все электросоединения должны производиться только при отключенном электропитании.

Запрещается вносить в конструкцию устройства какие-либо неавторизованные производителем изменения и самостоятельно производить его ремонт, так как это однозначно с потерей гарантийных прав.

В руководстве используются следующие обозначения:



- примечание,



- важная информация предупредительного характера.

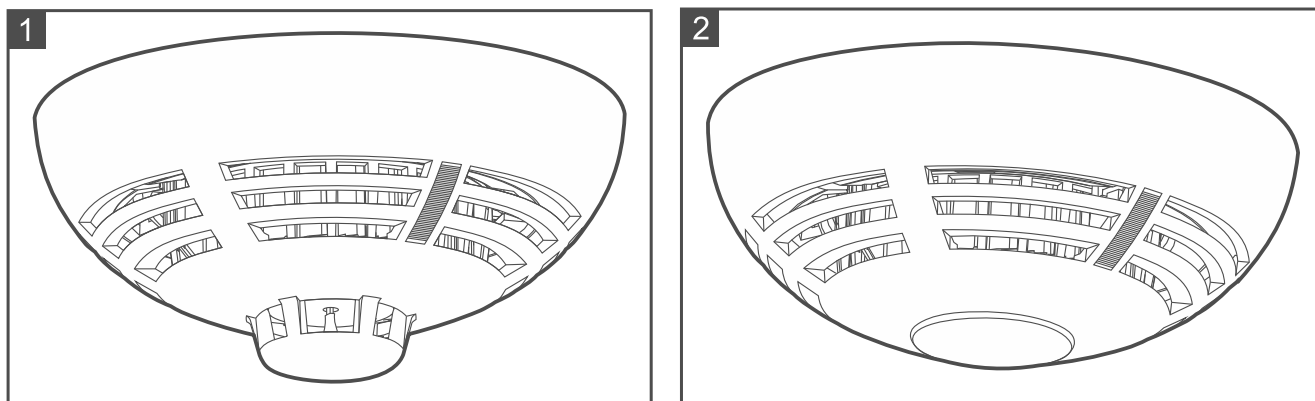
Руководство распространяется на следующие извещатели:

DMP-400 – адресный комбинированный дымо-тепловой извещатель (рис. 1);

DRP-400 – адресный оптический дымовой извещатель (рис. 2);

DCP-400 – адресный максимально-дифференциальный тепловой извещатель (рис. 1 – на корпусе напечатано красное кольцо, позволяющее отличить устройство от DMP-400).

Эти извещатели позволяют обнаружить раннюю стадию развития пожара, когда появляется видимый дым (DMP-400 и DRP-400) и/или наблюдается рост температуры (DMP-400 и DCP-400). Они предназначены для работы в шлейфе сигнализации адресного пожарного приемно-контрольного прибора ACSP-402.



1 Свойства

- Датчик видимого дыма (DMP-400 и DRP-400).
- Температурный датчик (DMP-400 и DCP-400).
- Обнаружение загрязнения оптической камеры (DMP-400 и DRP-400).
- Чувствительность датчика дыма, регулируемая ППКП (4 уровня чувствительности).
- Светодиод для оптической индикации.
- Двухсторонний изолятор КЗ.
- Питание от шлейфа сигнализации.
- Установка в основание для извещателей DB-400 компании SATEL (основание приобретается отдельно).
- Возможность подключить индикатор срабатывания WZ-110.
- Пылезащитный колпачок в комплекте поставки.

2 Описание

Обнаружение дыма (DMP-400 и DRP-400)

Для обнаружения видимого дыма используется оптический метод. Извещатель автоматически компенсирует постепенные изменения в оптической камере, вызванные оседанием пыли. Извещатель сообщает ППКП об обнаружении дыма и его концентрации.



В случае комбинированного извещателя DMP-400 параметры работы датчика дыма изменяются в зависимости от зарегистрированных температурным датчиком (термистором) изменений температуры.

Обнаружение температуры (DMP-400 и DCP-400)

Температурный датчик работает согласно требованиям класса A1R (EN 54-5). Извещатель сообщает ППКП, что температура превысила 54°C или что она растет слишком быстро (см. таблицу 1).

Скорость возрастания температуры воздуха	Нижнее предельное время срабатывания	Верхнее предельное время срабатывания
1°C/мин	29 мин	40 мин 20 с
3°C/мин	7 мин 13 с	13 мин 40 с
5°C/мин	4 мин 9 с	8 мин 20 с
10°C/мин	1 мин	4 мин 20 с
20°C/мин	30 с	2 мин 20 с
30°C/мин	20 с	1 мин 40 с

Таблица 1. Предельное время срабатывания температурного датчика.

Пожарная тревога

Извещатель передает пожарному приемно-контрольному прибору ACSP-402 информацию о концентрации дыма / температуре. На основании этой информации ППКП принимает решение, поднимать ли тревогу.

Сигнализация пожарной тревоги

Постоянное свечение красного светодиода сигнализирует тревогу, что облегчает определение извещателя, который вызвал тревогу. Если извещатель установлен в труднодоступном месте, и светодиод не виден, рекомендуется подключить к извещателю выносной индикатор срабатывания WZ-110. Индикатор следует установить там, где он хорошо виден.

Светодиодный индикатор

Светодиод сигнализирует:

- пожарная тревога – мигает красным,
- повреждение извещателя – мигает желтым,
- тестовый режим – мигает желтым,
- срабатывание извещателя в тестовом режиме – мигает попеременно красным и желтым,
- дежурный режим – короткая вспышка каждые 24 секунды (опционально).

Обнаружение загрязнения оптической камеры

Извещатель контролирует состояние оптической камеры. Осаждение пыли может стать причиной неправильной работы извещателя. ППКП сигнализирует загрязнение оптической камеры.

3 Выбор места установки

- Извещатели предназначены для работы в закрытых помещениях.
- Извещатель должен устанавливаться на потолке.

- Не устанавливайте извещатель в местах с высокой концентрацией пыли.
- Если на месте установки возникает явление конденсации водяного пара, основание для извещателя следует устанавливать в промышленное монтажное основание PDB-100 компании SATEL.
- Не устанавливайте извещатель около радиаторов, кухонных плит, вентиляторов или выхлопов кондиционеров.
- Не устанавливайте извещатель в тех местах, где нет свободного движения воздуха (например, в углублениях, нишах и т. п.).

4 Установка

1. Установите извещатель в основание для извещателей, закрепленное в месте установки.
2. Поворачивайте извещатель по часовой стрелке, пока не почувствуете сопротивление.
3. Если на объекте, где устанавливается извещатель, проводятся какие-либо работы, которые могут привести к загрязнению оптической камеры, установите на извещатель пластмассовый пылезащитный колпачок и оставьте его там до момента завершения работ.

5 Техническое обслуживание

Элементы системы пожарной сигнализации требуют регулярного технического обслуживания. Частота осуществления периодических проверок оповещателей DMP-400 / DRP-400 / DCP-400 должна соответствовать нормативам и регламентирующим документам. В случае помещений с неблагоприятными условиями работы (например, запыленность, агрессивная среда, могущая вызвать коррозию, и т. п.), периодические проверки должны проводиться чаще.

В рамках технического обслуживания запустите в ППКП тестирование и проверьте, обнаруживает ли извещатель задымление / возрастание температуры. Для тестирования датчика дыма используйте аэрозоль для проверки дымовых извещателей. Для тестирования датчика возрастания температуры используйте прибор для тестирования температурных извещателей. Описание запуска теста можно найти в руководствах ППКП ACSP-402. Запуск теста и тестовая активация устройств регистрируются в памяти событий прибора. Во время теста проверьте, не изменилось ли местоположение устройства (например, два устройства поменяли местами).

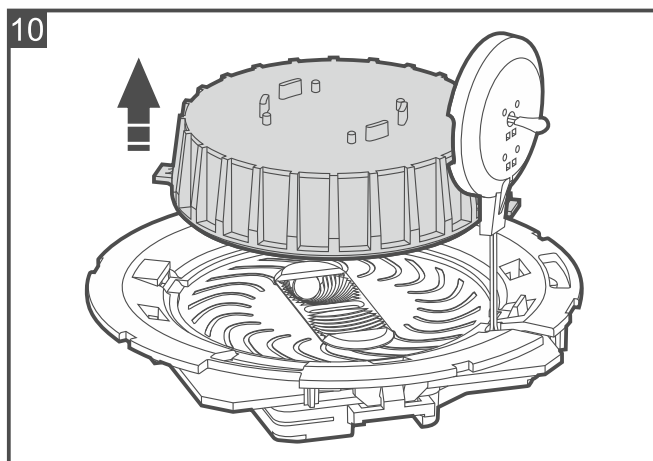
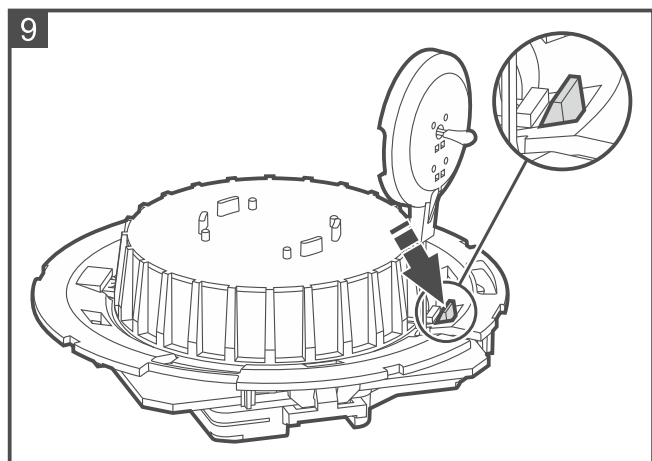
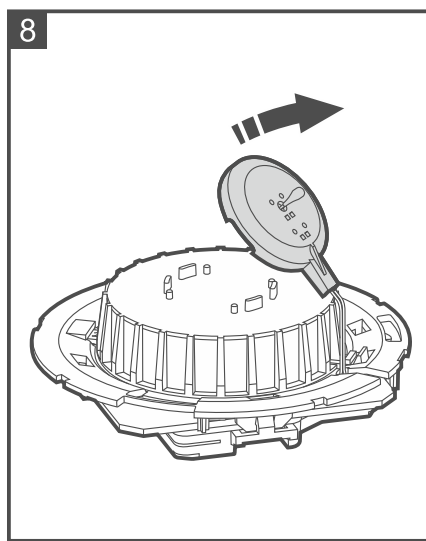
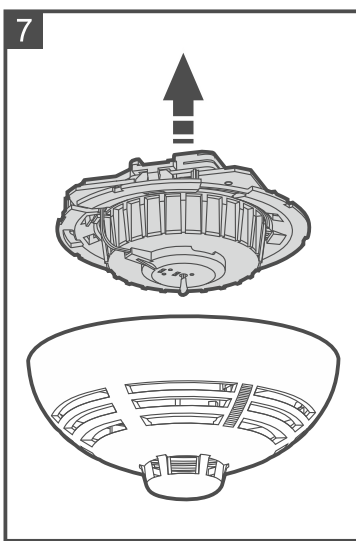
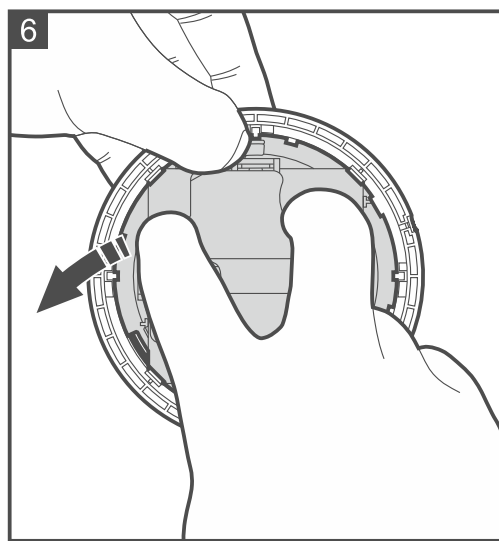
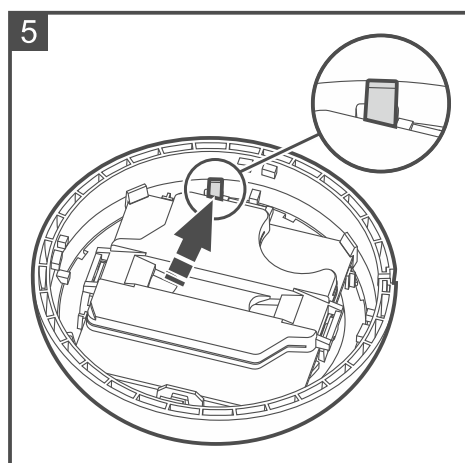
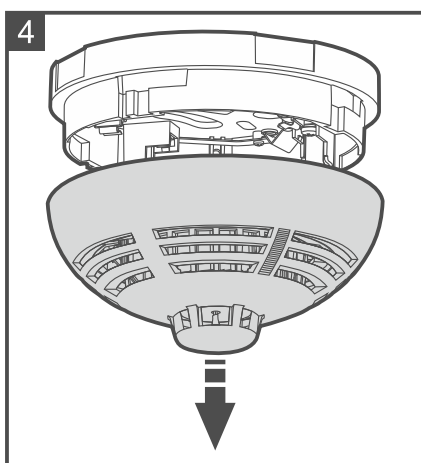
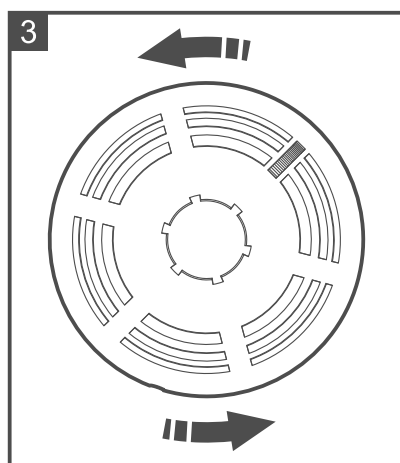
6 Очистение оптической камеры

Производитель рекомендует очищать камеру как минимум один раз в год. Осаждение пыли может стать причиной неправильной работы извещателя.

Представленная ниже процедура очищения оптической камеры относится к извещателю DMP-400. В случае извещателя DRP-400, в котором не устанавливается термистор, пропустите пункты 5 и 9.

1. Запустите сервисный режим в ППКП.
2. Поверните извещатель против часовой стрелки (рис. 3) и достаньте его из основания DB-400 (рис. 4).
3. Отодвиньте фиксирующий рычаг и поверните модуль электроники против часовой стрелки (рис. 5 и 6).

4. Достаньте модуль электроники с оптической камерой (рис. 7).
5. Снимите пластиковый элемент с термистором с крышки оптической камеры (рис. 8).
6. Отодвиньте фиксатор (рис. 9) и снимите крышку оптической камеры (рис. 10).
7. Используя мягкую кисть или сжатый воздух, очистите лабиринт крышки и основание корпуса оптической камеры, обратив внимание на углубления, в которых находятся светодиоды.
8. Установите крышку оптической камеры.
9. Установите пластиковый элемент с термистором на оптическую камеру.
10. Установите модуль электроники с оптической камерой в крышку и поверните ее по часовой стрелке.
11. Установите извещатель в основание DB-400 и поверните его по часовой стрелке.



7 Технические данные

Напряжение питания	18...26 В DC
Потребление тока в дежурном режиме DMP-400	0,5 мА
DRP-400.....	0,45 мА
DCP-400.....	0,45 мА
Потребление тока в дежурном режиме DMP-400	0,7 мА
DRP-400.....	0,7 мА
DCP-400.....	0,6 мА
Класс по EN 54-5 (температурный датчик).....	A1R
Минимальная пороговая температура вызова тревоги	54°C
Максимальная пороговая температура вызова тревоги	65°C
Диапазон рабочих температур.....	-25...+50°C
Максимальная влажность	93±3%
Габаритные размеры корпуса	DMP-400 / DCP-400..... ø108 x 54 мм
	DRP-400..... ø108 x 46 мм
Масса	DMP-400
	DRP-400.....
	DCP-400.....

Адресный тепловой извещатель DCP-400 соответствует основополагающим требованиям Регламентов и Директив Европейского Союза:

CPR 305/2011 Регламент Европейского парламента и Совета (ЕС) от 9 марта 2011 г. «Об установлении гармонизированных условий для распространения на рынке строительных изделий и отмене Директивы Совета 89/106/ЕЕС относительно строительных изделий»;

EMC 2014/30/ЕС об электромагнитной совместимости;

LVD 2014/35/ЕС о низковольтном оборудовании.

Сертификационный центр CNBOP-PIB (Научно-исследовательский центр противопожарной защиты) г. Юзефув выдал на извещатель типа DCP-400 Сертификат постоянства характеристик качества строительного изделия **1438-CPR-0882**, удостоверяющий соответствие требованиям стандартов EN 54-5:2017+A1:2018 и EN 54-17:2005 + AC:2007.

Сертификат соответствия и декларацию характеристик качества можно скачать с сайта **www.satel.pl**.



23

SATEL sp. z o.o. • ул. Budowlanych 66 • 80-298 Gdańsk • POLAND

1438

1438-CPR-0882

Декларация характеристик качества DOP/CPR/0882

EN 54-5:2017+A1:2018

EN 54-17:2005 + AC:2007

Пожарная безопасность строительных объектов.

Адресный точечный тепловой извещатель DCP-400 класса A1R с встроенным изолятором короткого замыкания для систем пожарной сигнализации, применяемых в зданиях.

Основополагающие характеристики – см. Декларацию характеристик качества DOP/CPR/0882.

Технические данные – см. настоящее руководство.

Адресный оптический дымовой извещатель DRP-400 соответствует основополагающим требованиям Регламентов и Директив Европейского Союза:

CPR 305/2011 Регламент Европейского парламента и Совета (ЕС) от 9 марта 2011 г. «Об установлении гармонизированных условий для распространения на рынке строительных изделий и отмене Директивы Совета 89/106/ЕЕС относительно строительных изделий»;

EMC 2014/30/ЕС об электромагнитной совместимости;

LVD 2014/35/ЕС о низковольтном оборудовании.

Сертификационный центр CNBOP-PIB (Научно-исследовательский центр противопожарной защиты) г. Юзефув выдал на извещатель типа DRP-400 Сертификат постоянства характеристик качества строительного изделия **1438-CPR-0881**, удостоверяющий соответствие требованиям стандартов EN 54-7:2018 и EN 54-17:2005 + AC:2007.

Сертификат соответствия и декларацию характеристик качества можно скачать с сайта **www.satel.pl**.



23

SATEL sp. z o.o. • ул. Budowlanych 66 • 80-298 Gdańsk • POLAND

1438

1438-CPR-0881

Декларация характеристик качества DOP/CPR/0881

EN 54-7:2018

EN 54-17:2005 + AC:2007

Пожарная безопасность строительных объектов.

Адресный точечный оптический дымовой извещатель рассеянного света DRP-400 с встроенным изолятором короткого замыкания для систем пожарной сигнализации, применяемых в зданиях.

Основополагающие характеристики – см. Декларацию характеристик качества DOP/CPR/0881.

Технические данные – см. настоящее руководство.

Адресный комбинированный дымо-тепловой извещатель типа DMP-400 соответствует основополагающим требованиям Регламентов и Директив Европейского Союза:

CPR 305/2011 Регламент Европейского парламента и Совета (ЕС) от 9 марта 2011 г. «Об установлении гармонизированных условий для распространения на рынке строительных изделий и отмене Директивы Совета 89/106/ЕЕС относительно строительных изделий»;

EMC 2014/30/ЕС об электромагнитной совместимости;

LVD 2014/35/ЕС о низковольтном оборудовании.

Сертификационный центр CNBOP-PIB (Научно-исследовательский центр противопожарной защиты) г. Юзефув выдал на извещатель типа DMP-400 Сертификат постоянства характеристик качества строительного изделия **1438-CPR-0890**, удостоверяющий соответствие требованиям стандартов EN 54-7:2018, EN 54-5:2017+A1:2018 и EN 54-17:2005+AC:2007.

Сертификат соответствия и декларацию характеристик качества можно скачать с сайта **www.satel.pl**.



SATEL sp. z o.o. • ул. Budowlanych 66 • 80-298 Gdańsk • POLAND

1438

1438-CPR-0890

Декларация характеристик качества DOP/CPR/0890

EN 54-7:2018

EN 54-5:2017+A1:2018

EN 54-17:2005 + AC:2007

Пожарная безопасность строительных объектов.

Адресный комбинированный дымо-тепловой извещатель рассеянного света типа DMP-400 класса A1R с встроенным изолятором короткого замыкания для систем пожарной сигнализации, применяемых в зданиях.

Основополагающие характеристики – см. Декларацию характеристик качества DOP/CPR/0890.

Технические данные – см. настоящее руководство.