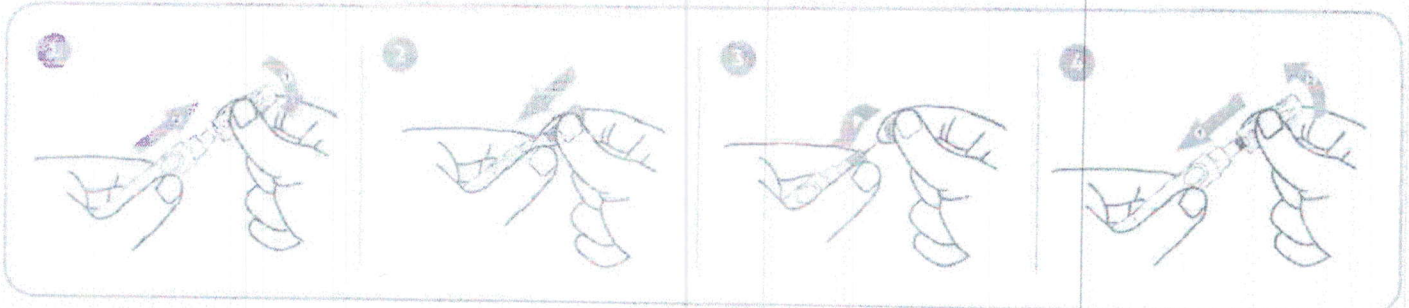
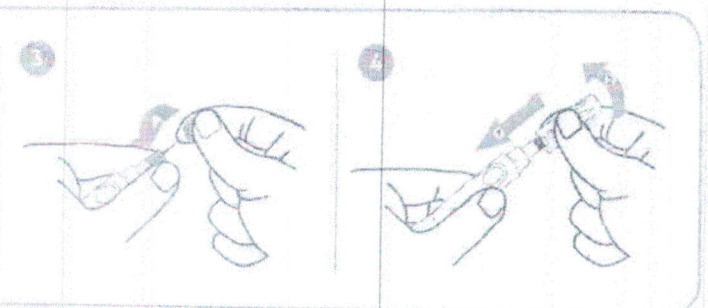


INSTRUCTION FOR USE



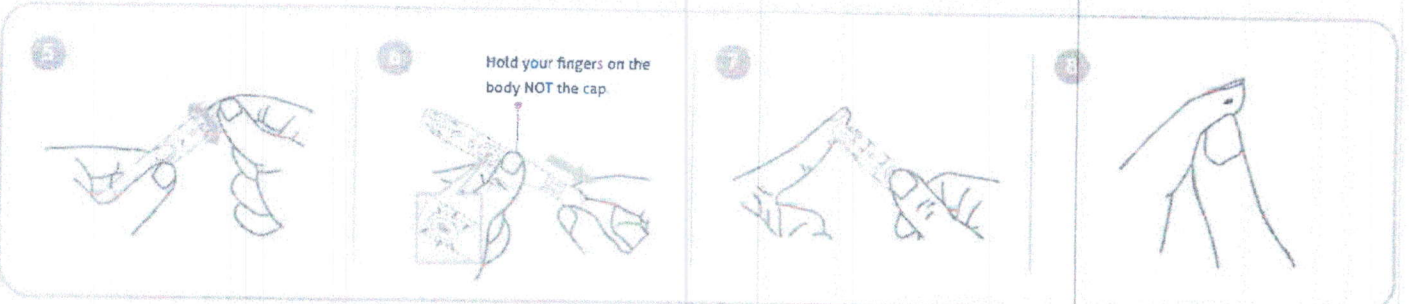
1 Twist and pull off the cap of the lancing device.

2 Insert a lancet into the lancet holder and push down firmly until it is fully secured.



3 Twist the protective disk off the lancet.

4 Replace and twist the cap as shown in the picture.

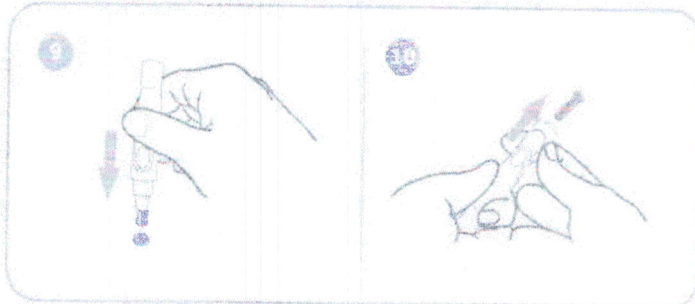


5 Select the depth of penetration by turning the adjustable tip in either direction so that the arrow on the cap points to the desired depth.

6 Pull the cocking control back until it clicks. You will see a color change inside the release button when it is ready.

7 Lancing the finger
Press the lancing device's tip firmly against the lower side of your fingertip. Press the release button to prick your finger, then a click indicates that the puncture is complete.

8 Remove the device from the puncture site. After penetration, remove the first drop of blood with a clean cotton swab. Gently squeeze the punctured area to obtain another drop of blood. Be careful NOT to smear the blood sample. Apply the blood to the test strip.



9 Remove the lancet by pulling the cap off first. Safely dispose of the used lancet by placing the protective disk on a hard surface, and pushing the exposed tip into the disk.

10 Slide the ejector forward to remove the used lancet. Dispose of the lancet according to your local regulations.



TaiDoc Technology Corp.

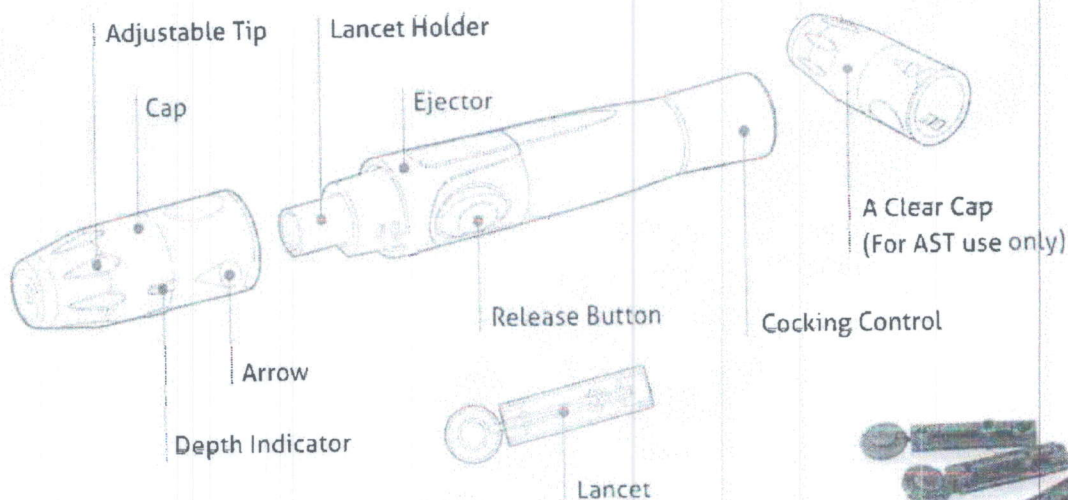
B1-7F, No.127, Wugong 2nd Rd., Wugu Dist.,
New Taipei City 24888, Taiwan
Tel: +886-2-6625-8188 Fax: +886-2-6625-0288

www.taidoc.com

LANCING DEVICE and TWIST LANCET

TD-5010

TaiDoc's Lancing Device is designed with more comfortable grip, different depth selections, and twist-release cap. It provides more convenient, more comfortable, and easier operation for the users.



FEATURES

- Twist-Release provides safer and easier operation for users.
- 6-level depth selection. More noticeable clicks between each level.
- The lancet can be ejected anytime.
- Large contact area – provides steady and comfortable puncture.
- Better adjustable tip grip
- Large holding area on the cap
- Status display on the release button is more visible
- Less vibration less pain

SPECIFICATIONS

LANCING DEVICE

Model Number: TD-5010
 Penetration Depth Setting: 6-level comfort dial
 Penetration Range: 0.8 mm to 1.8 mm
 Dimension: 118.7 (L) x 17.5 (D) mm
 Weight: 16.5 g
 Priming of Device:
 Push button to prime with status display window
 Lancet Ejection: Yes
 Alternative Site Testing: Yes

SHIPPING INFO

Units per Carton: 100
 Gross Weight per Carton: 13 kg
 Carton size: 43.8 (L) x 35.8 (W) x 41.5 (H) cm

Quality Compliance

ISO 11137, ISO 11737,
 ISO 10993-10:2002/Amd 1:2006,
 ISO 10993-5:2009

ISTA 2A Compliance

ASTM E171, ASTM D4332,
 ASTM D642, ASTM D999,
 ASTM D5276

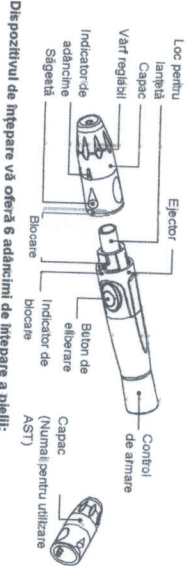
TWIST LANCET

Model Number: TD-5084
 Lancet Gauge: 30G
 Weight: 0.4g
 Dimension: 32.6mm x 6.4mm
 Units per Carton: 100 pcs/box and 140 boxes/carton
 Net Weight per Carton: 7.62 kg
 Gross Weight per Carton: 8.62 kg

SHIPPING INFO

Units per Carton: 140
 Gross Weight per Carton: 9.8 kg
 Carton size: 43.8 (L) x 36.8 (W) x 25 (H) cm

Dispozitivul de înțepare vă permite să colectați sângele capilar de la vârful degetelor (și alte locuri alternative) ușor și practic fără durere.



Dispozitivul de înțepare vă oferă 6 adăncimi de înțepare a pielii:



Cu cât lungimea liniei indicatoare este mai lungă, cu atât este mai mare adâncimea de înțepare.

ATENȚIE

Pentru a reduce șansa de infecție:

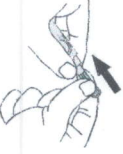
- ▶ Nu împărțiți niciodată cu altcineva dispozitivul de înțepare.
- ▶ Utilizați întotdeauna o lanțetă nouă, sterilă. Lanțetele sunt de unică folosință.
- ▶ Evitați urmele, eluri, murdărie în/sau pe lanțete și dispozitivul de înțepare.
- ▶ Lanțeta utilizată poate fi polimerizată biopercioasă. Aruncați-o în conformitate cu regulamentele locale.

Configurarea dispozitivului de înțepare

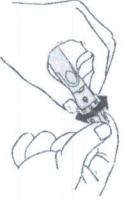
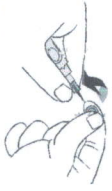
1. Rotiți și scoateți capoul dispozitivului de înțepare.



2. Introduceți o lanțetă în suportul pentru lanțete și împingeți-o înari.



3. Rotiți discul de protecție al lanțetei.



4. Înlocuiți și răsușiți capoul pentru a în-chide blocarea, așa cum se arată în imagine, pînă cînd auziți clicul. Cînd blocarea este închisă corect, indicatorul de blocare se află în extremită dreaptă.



5. Ținînd capoul, selectați adîncimea de înțepare pînă rotirea vîrțului reglabil în ambele direcții, astfel încît săgeata de pe capac să indice adîncimea dorită.

6. Trageți capul de amare înapoi pînă auziți un clic. Veți vedea o schimbare de culoare în interiorul butonului de eliberare. ▶ Dacă nu faceți clic, probabil dispozitivul a fost înclinat cînd a fost introdus lanțeta.

- Înainte de a colecta picătura de sînge:**
- ▶ Spălați-vă și uscați-vă mâinile înainte de a începe.
 - ▶ Selectați vîrțul de înțepare de la vârful degetului.
 - ▶ Frecați locul de înțepare timp de aproximativ 20 secunde înainte de frecare.
 - ▶ Curățați locul de înțepare folosînd tampon de bumbac umezit cu 70% alcool și lăsați-l să se usuce la aer.

NOTA

7. Înțeparea degetului
Așezați ferm vîrțul dispozitivului de înțepare pe partea inferioară a degetului. Așezați butonul de eliberare pentru a vă înțepa degetul, apoi un clic indică faptul că înțepătura este completă.



8. Îndepătați dispozitivul de înțepare
După înțepare, îndepățați cu un tampon de bumbac prima picătură de sînge. Stoarceți ușor zona înțepată pentru a obține o altă picătură de sînge. Aveți grijă să nu rînsorțiți picătura de sînge. Aplicați sîngele pe banda de testare.



9. Înțepați lanțeta răsucînd mai înari capoul. Așezați cu grijă lanțeta utilizată pînă plasarea discului de protecție pe o suprafață tare și împingînd vîrțul expus în disc.



10. Gîlisați ejectorul pentru a scoate lanțeta utilizată. Aruncați lanțeta în conformitate cu regulamentele locale. ▶ Pentru colectarea probei de sînge din alte părți decît din deget, utilizați dispozitivul fără capac.



Alte zone alternative de testare (AST)

NOTA

Această opțiune nu este disponibilă pentru toate dispozitivele. Consultați Utilizarea internațională din Manualul utilizatorului pentru confirmare.



Testarea pe alte locuri decît vîrțul degetului este menționată ca test alternativ (AST), AST, secțiunea Testarea alternativă în Manualul dvs. de utilizare înainte de a efectua înlocuiri capului dispozitivului de lansare cu capul transparent pentru testarea alternativă a localității. Trageți dispozitivul de înțepare înapoi pînă cînd se aude un clic.
Atunci cînd înțepați antebrațului, brațului sau mîna superioară, evitați să loviți zonele cu venele evidente pentru a preveni sîngerarea excesivă.

Curățare

Lanțeta este de unică folosință și este destinată exclusiv unei singure utilizări. Dispozitivul de rulare este reutilizabil. Pentru a curăța dispozitivul de înțepare, utilizați un șervețel și apă uscată pentru a șterge dispozitivul de înțepare. NU clătiți aparatul, subapă. Dezinfecțeați capoul plasîndu-l în alcool 70% timp de 10 minute și lăsați-l să se usuce la aer. Nu spălați în mașina de spălat vase și nu utilizați detergenți.

Informații simbol

Simbol Referență

- Nu reutilizați (numai pentru utilizarea simplă)
- Consultați instrucțiunile de utilizare
- Utilizați conform instrucțiunilor (numai al pentru utilizarea simplă)
- Producător
- Reprezentant autorizat în Comunitatea Europeană
- Siguranță prin redare (numai pentru utilizarea simplă)
- Avertisment (numai pentru utilizarea simplă)

CE **0123** **0123** **0123** **0123**

INNOCE **INNOCE**
INNOCE **INNOCE**
31717, No. 22, Wangzao 2nd Rd., Wuzhi Dist.,
Hangzhou, China, 311121

Modelul Lansatorului de sînge: 316.S01

Modelul Lansatorului de sînge: 316.S01

Modelul Lansatorului de sînge: 316.S01