

CERTIFICAT

DE CONSTANȚĂ A PERFORMANȚEI PRODUSULUI

Numărul: CPP-339-2023

În conformitate cu Hotărârea de Guvern Nr. 913 din 25.07.2016 privind aprobarea Reglementării tehnice cu privire la cerințele minime pentru comercializarea produselor pentru construcții, acest certificat se aplică pentru:

- Ferestre fixe cu ramă, ferestre și uși – ferestre acționate manual sau automat și ansambluri compuse, pentru a fi montate în goluri verticale ale pereților;
- Uși exterioare pentru pietoni acționate manual cu canaturi netede sau fățuite; cu utilizarea profilului din PVC.



VERIFICA CERTIFICATUL

Fabricate de:
NEO FENSTER S.R.L.,
Republica Moldova, Ialoveni, Mileștii Mici
Loc de producție: str. Petricani, 23/5, mun. Chișinău.

Acest certificat atestă:

- îndeplinirea prevederilor privind evaluarea și verificarea constanței performanței descrise în anexa ZA a standardului
SM EN 14351-1+A2:2016 - Sistemul 1
- confirmă realizarea performanțelor declarate și evaluarea controlului producției în fabrică efectuat de către producător, pentru asigurarea constanței performanței produselor

Acest certificat va rămâne valabil atât timp cât standardul armonizat, produsul pentru construcții, metodele de evaluare a constanței performanței și condițiile de producție în fabrică nu sunt modificate esențial. Acest certificat poate fi suspendat sau retras dacă se constată că nu se mențin condițiile în baza cărora a fost emis.

Certificare inițială 24.10.2023

Expirare 23.10.2028

Director General

Ion PUHA

de vizat
până în
octombrie
2024

de vizat
până în
octombrie
2025

de vizat
până în
octombrie
2026

de vizat
până în
octombrie
2027

Certificat valabil doar cu condiția vizării anuale.



Electronic control panels

MULTIPLUS 3 RANGE 0,5÷20HP

Direct starting electronic control panel 3 motors for pressure booster, clean water and sewage with display

- Multi application control panel
- Motor's data auto learning
- Events and alarms data logger
- Remote control
- Motherboard protection



GENERAL SPECIFICATIONS

- Operating voltage 400Vac +15/-20% 50/60Hz
- General disconnecting switch with door lock
- Button for automatic operation
- Button for manual operation (stable/unstable)
- Siren shut-off button
- Auxiliary circuit protection fuse
- Motors' protection fuse
- N°3 contactors
- External thermoplastic box
- Cable glands
- Protection degree IP65
- Operating temperature -5/+40°C

ADVANTAGES

- Display LCD multilingua per la visualizzazione di:
 - Operating voltage
 - Current for each motor
 - Hour counter for each motor
 - Pressure switches status
 - Level status
 - System pressure with pressure transducer
 - Tank level in meters with piezoresistive probe
 - All information concerning the operation of the motors
- Maximum and minimum current auto learning for each motor
- Dry running with level control, $\cos\phi$ and minimum current
- Deactivable alternance of the 2 motors
- 3s delay between the starting of the 2 motors
- Automatic switching in case of motor failure
- Loss of pressure control
- Adjustable supply mains waiting
- Siren shut-off
- Operation with pressure switches, float switches, probes, pressure transducer and piezoresistive probe 4-20mA

INPUTS / OUTPUTS

- N°5 very low voltage inputs
- Input 4-20mA
- N°3 very low voltage inputs for motor klixon
- N°2 alarm outputs 12Vdc max 200mA for siren and flashing Led lamp
- Alarm output max 5A NC-COM-NO (pure contact)

PROTECTIONS

- Maximum and minimum current protection for each motor with alarm
- Lack and sequence of phases protection with automatic reset and alarm
- Minimum and maximum voltage protection with automatic reset and alarm
- Klixon protection for each motor with automatic reset and alarm

THREE-PHASE 400Vac +15/-20% 50/60Hz

CODE	TYPE	POWER		OPERATING CURRENT [A]	DIMENSIONS mm			WEIGHT Kg	BOX
		kW	Hp		A-H	L-W	P-D		
SA696.02L	MULTIPLUS 3 400 10	0,37÷7,5	0,5÷10	3x(0,5÷16)	380	300	150	6,4	05
SA696.03L	MULTIPLUS 3 400 15	2,2÷11	3÷15	3x(4÷25)	460	380	150	7,4	07
SA696.04L	MULTIPLUS 3 400 20	7,5÷15	10÷20	3x(16÷32)	460	380	150	7,5	07

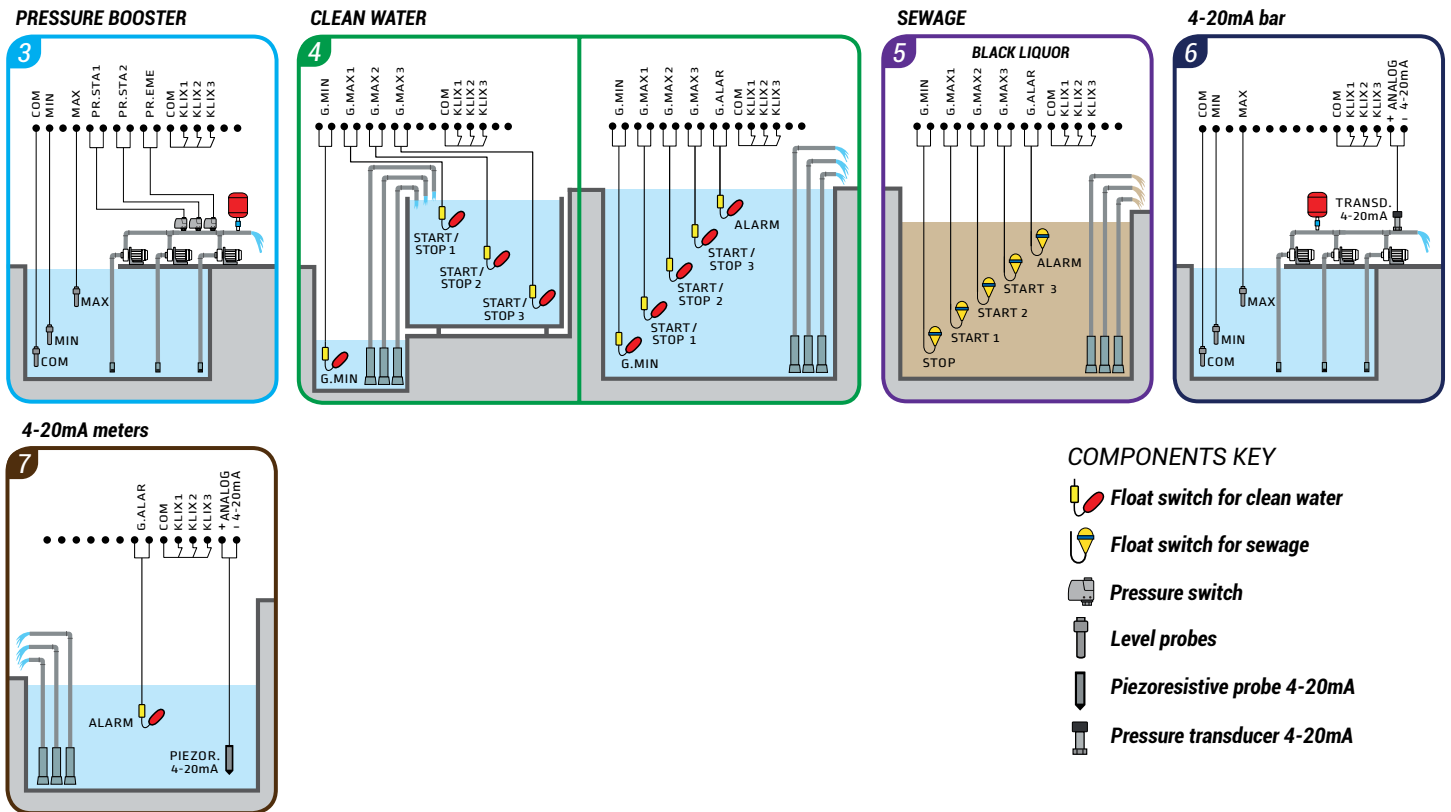
OPTIONALS

CODE	TYPE
OP100.29/B	On board GPRS expansion
OP100.49/B	On board MODBUS RS-485 expansion
OP100.59/B	On board Ethernet - WiFi expansion
OP100.69/B	On board BMS expansion up to 3 motors
OP100.99/B	On board expansion to detect water in the oil chamber up to 3 motors
OP100.01	3 level probes kit
OP100.05/1	Wired three-phase surge arrester type 2
OP100.13/1/12	Wired siren 12Vdc
OP100.13/2/12L	Wired flashing Led lamp 12Vdc
SS100.00	Visual and acoustic alarm indicator (BASIC ALARM VA 012) see page 20
SS101.01	Visual and acoustic alarm indicator with buffer battery (TOP ALARM VAB 230) see page 19
AC300.11.10-004.20	Pressure transducer 0-10bar 4-20mA with 4m cable
AC300.11.16-004.20	Pressure transducer 0-16bar 4-20mA with 4m cable
AC300.11.25-004.20	Pressure transducer 0-25bar 4-20mA with 4m cable
AC300.20.01-005.31	Piezoresistive probe 4-20mA with 5m cable
AC300.20.01-010.31	Piezoresistive probe 4-20mA with 10m cable
AC300.20.02-010.20	Piezoresistive probe 4-20mA with 10m cable per SEWAGE

For more optionals see page 78

SPARE PARTS

CODE	TYPE
AC100.22/1/30	Display electronic board with flat cable 20pin 30cm
SD696.20	Three-phase MULTIPLUS 3 electronic board 20A
SD696.30-40	Three-phase MULTIPLUS 3 electronic board 30-40A



SOCIETATEA CU RĂSPUNDERE LIMITATĂ
„VALDCONGRUP”



MANUALUL

DE ASIGURARE A CALITĂȚII LUCRĂRILOR
DE CONSTRUCȚIE-MONTAJ



Manualul Calității intră în vigoare din 2 martie 2009



mun. Chișinău 2009



	MANUALUL CALITĂȚII	„VALDCONGRUP” S.R.L.
capitolul	CUPRINS	pag.1

Cap. DENUMIREA

0. Lista Modificărilor

1. Dispoziții generale

- 1.1 Generalități.
- 1.2 Prezentarea „Valdcongrup” S.R.L.
- 1.3 Baza de producere.

2. Definiții

3. Activități de conducere a lucrărilor

- 3.1 Responsabilitățile conducerii „Valdcongrup” S.R.L.
- 3.2 Organizarea „Valdcongrup” S.R.L.
- 3.3 Atribuții.
- 3.4 Pregătirea și calificarea personalului.

4. Activități de execuție

- 4.1 Condiții prealabile
- 4.2 Planificarea
- 4.3 Proceduri și instrucțiuni
- 4.4 Identificarea
- 4.5 Aprovizionarea cu materiale
- 4.6 Intrarea și depozitarea materialelor

5. Activități de confirmare


- 5.1 Plan de control, calitate, verificări și încercări
- 5.2 Control de calitate
- 5.3 Organizarea controlului de calitate, verificări și încercări
- 5.4 Mijloace de măsurare și încercare

6. Examinări Tehnice de Asigurare a Calității (ETAC)

- 6.1 Planificarea ETAC
- 6.2 Sistemul de ETAC

Numele, prenumele		Data	Semnătura		
Întocmit				Actualizare	Ex.
Verificat				Data	Nr.



	MANUALUL CALITĂȚII	„VALDCONGRUP” S.R.L.
capitolul	CUPRINS	pag.2

7. Activități corective

7.1 Neconformități

7.2 Acțiuni corective

8. Documente și înregistrări

8.1 Documente

8.2 Înregistrări

9. Genurile de activități

9.1 Terasamente și lucrări de teren

9.2 Executarea construcțiilor

9.3 Lucrări de protecție a construcțiilor și utilajelor

9.4 Lucrări de finisare a construcțiilor

9.5 Instalații și rețele interioare

9.6 Instalații și rețele exterioare

9.7 Montarea utilajelor și instalațiilor tehnologice

10. Perfecționarea cadrelor

11. Auditul intern

12. Anexe

Numele, prenumele		Data	Semnătura		
Întocmit				Actualizare	Ex.
Verificat				Data	Nr.



0. LISTA MODIFICĂRILOR

Cap.	Fișe de modificări					
1						
2						
3						
4						
5						
6						
7						
8						
9	Genurile de activități					
10						
Anexe	Nr.4,5,9					



20.04.2016

Act de...
Ivan Sevezin
11.20



	Numele, prenumele	Data	Semnătura		
Întocmit				Actualizare	Ex.
Verificat				Data	Nr.



Capitolul I

Dispoziții generale

CUPRINS:

I.1 Generalități

I.2 Prezentarea „Valdcongrup” S.R.L.

I.3 Baza de producere



I.1 Generalități

I.1.1 Manualul prezintă descrierea programului de asigurare a calității lucrărilor de construcție-montaj al „Valdcongrup” S.R.L. în conformitate cu cerințele normelor, standardelor în vigoare și Legii Nr. 721-XIII privind asigurarea calității în construcție din 02.02.1996, care prevede asigurarea nivelurilor minime de calitate referitoare la următoarele exigențe esențiale:

- A- rezistența și stabilitatea;
- B- siguranța de exploatare;
- C- siguranța de foc;
- D- igiena, sănătatea oamenilor, refacerea și protecția mediului ambiant;
- E- izolarea termică, hidrofugă și economie de energie;
- F- protecția împotriva zgomotului

I.1.2 Regulamentul manualului se referă la tipurile de lucrări în domeniul construcțiilor industriale, agricole și civile din activitatea „Valdcongrup” S.R.L. și este un sistem legislativ intern

I.1.3 Manualul descrie concepția și sistemul de asigurare a calității, stabilește politica în domeniul calității, descrie programul de asigurare a calității.

I.1.4 Programul de Asigurare a calității „Valdcongrup” S.R.L. este structurat astfel:

- manualul de asigurare a calității;
- procedurile, instrucțiunile tehnice de execuție;
- planurile de control, verificări și încercări.

I.1.5 Pentru funcționarea normală a sistemului de conducere și asigurare a calității, „Valdcongrup” S.R.L. menține următoarea ordine de funcționare:

- stabilirea și examinarea datelor de intrare;
- analiza datelor obținute;
- aplicarea măsurilor de acțiune, fixarea datelor finale.

I.2 Prezentarea „Valdcongrup” S.R.L.

I.2.1 „Valdcongrup” S.R.L. este înregistrată la 03.02.2009 sub nr. 0086878 de Camera Înregistrării de Stat de pe lângă Ministerul Justiției al Republicii Moldova.

I.2.2 S.R.L.-ul este persoană juridică cu sediul: mun. Chișinău, str. Uzinelor 171/2, are bilanț autonom, cont de decontare și alte conturi, poate să încheie contracte, să execute obligațiuni, are ștampilă și emblemă.



- 1.2.3 În activitatea sa, S.R.L.-ul se conduce de legislația Republicii Moldova, Contractul de construire al S.R.L.-ului și de prezentul Manual de Asigurare a Calității.
- 1.2.4 Scopul întreprinderii constă în satisfacerea necesităților populației în livrări și servicii în forma activității S.R.L.-ului și realizării în baza profitului obținut a intereselor sociale și economice ale membrilor.
- 1.2.5 „Valdcongrup” S.R.L. este întreprindere multi profit și în realizarea scopurilor trasate, menținerii stabilității financiare, societatea desfășoară următoarele activități:
- lucrări de teren și terasamente
 - executarea construcțiilor
 - lucrări de finisare a construcțiilor
 - montarea utilajului
 - instalații și rețele interioare
 - instalații și rețele exterioare
- 1.2.6 La efectuarea lucrărilor corespunzător genurilor de activitate, firma „Valdcongrup” S.R.L. încadrează salariați cu următoarele specialități: pietrari, tencuitori, sudori, lăcătuși, lucrători de rînd, ș.a.
- 1.2.7 Pentru îndeplinirea lucrărilor în conformitate cu genurile de activitate în vigoare, întreprinderea va folosi doar materiale de construcție calitative ce corespund cerințelor de standart și programului de asigurare a calității.
- 1.2.8 Pe parcursul perioadei de activitate, „Valdcongrup” S.R.L. va efectua lucrări de construcții-montaj la nivel calitativ satisfăcător în conformitate cu normativele în vigoare.

I.3 Baza de producere

I.3.1 „Valdcongrup” S.R.L. dispune de bază de producere, asigură stabil nivelul calității lucrărilor de construcții. O parte din mașini și mecanisme se arendează conform contractului de arendă.

I.3.2 În componența bazei fac parte:

- atelier
- depozit
- teren pentru staționarea tehnicii

I.3.3 Baza de producere „Valdcongrup” S.R.L. dispune de următoarele mecanisme:

- betoniere;
- schele metalice;
- aparat de vopsit;
- mașini de găurit;
- aparat de sudat;
- instrumente manuale și electrice;



- automobile.
- excavatoare

I.3.4. În activitatea sa în construcție, întreprinderea asigură condiții normale a angajaților (conform legislației muncii), înzestrând baza cu încăperi ce corespund condițiilor de muncă.



Capitolul II

Definiții



II.1 Manualul de asigurare a calității- document care enunță politica calității și descrie dispozițiile și prevederile generale ale sistemului de conducere și asigurare a calității, concretizat în programul de asigurare a calității, care dirijează și efectuează, verifică și analizează probleme ce asigură calitatea.

II.2 Asigurarea calității- sistemă unică de conducere a calității cu cerințe comune față de organizarea și efectuarea controlului lucrărilor de construcție-montaj și corespunderea cerințelor tehnice de standart.

II.3 Auditul calității (Examinarea Tehnică de Asigurare a Calității)- examinare sistematică și independentă a calității lucrărilor, verificarea și analiza rezultatelor în conformitate cu baza normativă tehnică.

II.4 Control de calitate, verificări și încercări- toate examinările amănunțite, măsurile și testările caracteristicilor unui produs (serviciu, lucrare) în raport cu cerințele normelor și regulilor în construcție.

II.5 Documente tehnice- documentație care definește în scris sau grafic un sistem, o instalație, un echipament sau un produs, prin care sunt descrise, justificate și stabilite toate caracteristicile, informațiile, cerințele, procedurile necesare montajului, execuției și exploatării acestora în corespundere cu condițiile de proiect.

II.6 Verificarea metrologică- compararea a două mijloace de masurare, dintre care unul este de o precizie conformă etalonului național recunoscut oficial.

II.7 Examinarea tehnică de asigurare a calității- activitățile planificate și periodice de confirmare a programului de asigurare a calității, stabilite în concordanță cu cerințele programului de asigurare a calității.

II.8 Inspecție de asigurare a calității- acțiune de control efectuată înopinat sau la stadii prestabilite în cadrul lucrărilor de construcții de unitate beneficiară de investiții la unitățile executante (contractante).

II.9 Instruire- pregătirea prin cursuri de specializare, efectuată periodic la locul de muncă sau centre, pentru însușirea sau aprofundarea cunoștințelor în activități ce asigură calitatea lucrărilor de construcție-montaj.

II.10 Lucrări de construcții- toate lucrările necesare realizării procesului tehnologic, efectuate de către unitatea de construcții pe șantier.



II.11 Produs- materie primă, piese componente, echipamente, structuri de sistem sau produse finite contractuale.

II.12 Program de Asigurare a Calității(PAC)- un ansamblu de măsuri organizatorice în activitățile de verificare, inspecții de prevenire și detectare a oricărei abateri de la cerințele normative tehnice de asigurare a calității lucrărilor de construcție-montaj.

II.13 Personalul calificat pentru control- personal calificat specializat sau autorizat pentru îndeplinirea cerințelor de inspectare a procesului tehnologic.

II.14 Punct de control- un punct sau un stadiu din ciclul de producție, în care se efectuează controlul și verificările lucrărilor de construcție-montaj.

II.15 Plan de control al calității- documentul care enumeră și descrie tot controlul de calitate, verificări și încercări necesare pe parcursul procesului tehnologic.

II.16 Unitate beneficiară de investiții- unitate-proprietate a obiectului.

II.17 Unitate de construcții-montaj sau de producere- unitate care execută lucrările de construcții sau de producere.

II.18 Unitate- furnizor- unitate care livrează produse sau servicii în concordanță cu documentele de proiectare.

II.19 Validarea înregistrărilor- ștampilarea, semnarea și datarea documentelor de către persoane autorizate.

II.20 Verificarea- activitatea de analizare, inspectare, testare, control sau alt mod de determinare a calității lucrărilor de construcție-montaj.



Capitolul III

Activități de conducere a lucrărilor

CUPRINS:

- III.1 Responsabilitățile conducerii „Valdcongrup” S.R.L.**
- III.2 Organizarea „Valdcongrup” S.R.L.**
- III.3 Atribuții**
- III.4 Pregătirea și calificarea personalul**



III.1. Responsabilitățile conducerii „Valdcongrup” S.R.L.

- III. 1.1 Conducerea „Valdcongrup” S.R.L. este responsabilă de introducerea și îndeplinirea Programului de Asigurare a Calității pentru toate lucrările de construcție-montaj.
- III. 1.2 Directorul „Valdcongrup” S.R.L. asigură prin prezentul MAC, că orice activitate desfășurată va fi îndeplinită conform documentației normative și va începe numai după ce Programul de Asigurare a Calității va fi stabilit și aprobat.
- III. 1.3 Directorul „Valdcongrup” S.R.L. definește politica în domeniul calității și asigură implementarea acestei politici pe parcursul activității sale în construcție.
- III. 1.4 Obiectivele principale ale întreprinderii este satisfacerea deplină a clienților săi prin aprovizionarea cu produse de calitate stabilă înaltă.

III.2. Organizarea „Valdcongrup” S.R.L.

- III.2.1 Responsabilitatea principală pentru asigurarea calității lucrărilor construcție revine Consiliului de Conducere, sub controlul direct al directorului „Valdcongrup” S.R.L.
- III.2.2 Consiliul de conducere a calității cuprinde reprezentanți din toate compartimentele operaționale și urmărește implementarea politicii în domeniul calității în întreaga organizație.
- III.2.3 Fiecare angajat al „Valdcongrup” S.R.L. asigură urmărirea, supravegherea și auditul lucrărilor în construcție, asigură la moment informațiile pentru compartimentul de asigurare a calității.
- III.2.4 Structura organizatorică a „Valdcongrup” S.R.L. asigură urmărirea, supravegherea și auditul lucrărilor în construcție, asigură la moment informațiile pentru compartimentul de asigurare a calității.
- III.2.5 Structura organizatorică a „Valdcongrup” S.R.L. este prezentată în Anexa Nr.1.
- III.2.6 Schema de relații cu beneficiarul, furnizorii și organele superioare este prezentată în Anexa nr.2.



III.2.7 Schema compartimentului de asigurare a calității este prezentată în Anexa nr.3.

III.3 Atribuții

III.3.1 Directorul „Valdcongrup” S.R.L. :

- răspunde de obținerea autorizației în construcție pentru „Valdcongrup” S.R.L. în conformitate cu prevederile în vigoare;
- aprobă procurarea materialelor de construcții pentru „Valdcongrup” S.R.L. doar de la furnizorii autorizați;
- duce responsabilitate de activitatea compartimentului asigurarea calității;
- aprobă fișele personalului de conducere subordonat;
- răspunde de nivelul de instruire și calificare a personalului „Valdcongrup” S.R.L.
- răspunde de elaborarea și desfășurarea Programului de Asigurare a Calității;
- semnează Manualul de Asigurare a Calității, planul anual și rapoartele de examinare tehnică în asigurarea calității producției;
- răspunde de încadrarea Programului de Asigurare a calității în cadrul compartimentului șantier;
- aprobă începerea lucrărilor de construcție-montaj;
- dispune oprirea lucrărilor în cazul nerespectării Programului de Asigurare a Calității;
- răspunde de efectuarea controlului tehnic de calitate a lucrărilor de construcție-montaj conform documentației normative și proiect;
- formează politica în domeniul Asigurării calității;
- emite ordine, dispoziții obligatorii pentru toate structurile și efectivul întreprinderii;

III.3.2 Director-adjunct (dirigintele de șantier):

- raportează directorului și este responsabil pentru introducerea Programului de Asigurare a Calității în cadrul șantierului;
- răspunde de întocmirea și realizarea programului de instruire periodică a personalului din cadrul șantierului;



- răspunde de calitatea lucrărilor executate;
- răspunde de asigurarea tuturor condițiilor necesare pentru începerea lucrărilor de construcție-montaj conform documentației, normelor în vigoare și Programului de Asigurare a Calității;
- este responsabil pentru utilizarea în activitatea șantierului doar a aparatului de măsură și control verificate metrologic;
- răspunde de folosirea în lucrări doar a materialelor ce corespund cerințelor de standard;
- răspunde de organizarea și execuția acțiunilor corective a lucrărilor de construcție-montaj;
- completează zilnic Cartea Tehnică care are drept scop reflectarea documentară a mersului execuției construcției prin urmărirea și cunoașterea calității lucrărilor de construcție(Legea nr. 721-XIII din 02.02.1996);
- este subordonat și raportează directorului de evidența și întocmirea planului de control-calitate, verificări și încercări;
- efectuarea controlului tehnic de calitate în toate fazele de execuție a lucrărilor de construcție-montaj;
- dispune oprirea lucrărilor de construcție-montaj când se constată abateri de la cerințele de calitate informând directorul;
- răspunde de întocmirea și realizarea programelor de instruire pentru personalul subordonat.

III.3.3 Șef de echipă (maistru):

- asigură ca toate produsele, serviciile aprovizionate să corespundă cerințelor Legii calității în construcții;
- completează Cartea Tehnică, lista materialelor și utilajului tehnologic însoțite de certificatele de conformitate și agremente tehnice
- răspunde de modul de depozitare și conservare a materialelor, produselor aprovizionate în conformitate cu standardele și instrucțiunile aplicabile.
- asigură realizarea programelor de pregătire a personalului în cadrul compartimentelor subordonate.
- aprobă procedurile, instrucțiunile de lucru din cadrul compartimentelor subordonate;



- este subordonat și raportează directorului „Valdcongrup” S.R.L. și are responsabilitatea introducerii Programului de Asigurare a Calității în cadrul compartimentelor subordonate.

III.3.4 Contabilul-șef, normare și salarizare:

- se subordonează directorului „Valdcongrup” S.R.L.
- elaborează fișele personalului de subordonare;
- asigură specializarea și instruirea personalului implicat în activități pentru realizarea lucrărilor;
- evidența și efectuarea salarizării personalului „Valdcongrup” S.R.L. pe perioada activității.
- evidența financiară a cheltuielilor sistemului de asigurare a calității.

III.4. Pregătirea și calificarea personalului

III.4.1 În sistemul propriu de conducere și asigurare a calității „Valdcongrup” S.R.L. încadrează un număr de lucrători cu funcții în dependență de lucrări și condiții concrete.

III.4.2 Conducerea „Valdcongrup” S.R.L. asigură personal calificat instruit și competent pentru aplicarea prevederilor Programului de Asigurare a Calității.

III.4.3 Conducerea „Valdcongrup” S.R.L. verifică și aprobă programul de instruire și pregătire a personalului, asigură obținerea nivelului necesar pentru efectuarea lucrărilor în regim de asigurare a calității.

III.4.4 Personalul responsabil de asigurarea calității este încadrat în lucrări de construcție-montaj în urma instruirii și testării privind cunoașterea PAC (Programul de Asigurare a Calității).

III.4.5 Instruirea are loc periodic pe parcursul activității „Valdcongrup” S.R.L. în baza programului de instruire, elaborat și aprobat de responsabilul asigurării calității.

III.4.6 Tabelul personalului „Valdcongrup” S.R.L. este prezentat în Anexa nr 4.



Capitolul IV

Activități de execuție

CUPRINS:

IV.1 Condiții prelabile

IV.2 Planificarea

IV.3 Proceduri și instrucțiuni

IV.4 Identificarea

IV.5 Aprovizionarea cu materiale

IV.6 Întrarea și depozitarea materialelor



Condiții prealabile

IV. 1.1 Toate activitățile de execuție efectuate de „Valdcongrup” S.R.L. se desfășoară planificat pe bază de proceduri scrise cu stabilirea obligațiilor respective, modului de confirmare, documentare și control prin Programul de Asigurare a Calității.

IV.1.2 Activitatea „Valdcongrup” S.R.L. începe cu îndeplinirea următoarelor acțiuni premergătoare:

- materialele și produsele utilizate sînt procurate în baza prevederilor de proiect, însoțite de documente necesare pentru adeverirea calității lor;
- materialele și produsele utilizate sînt verificate și acceptate;
- cerințele de execuție de proiecte sînt incluse în instrucțiuni și proceduri de lucru;
- documentația tehnică normativă este actuală și disponibilă la locul de execuție;
- planul și procedurile de control sînt elaborate, avizate și aduse la cunoștință personalului subordonat;
- neconformitățile din etapele anterioare sînt înlăturate;
- aprobarea începerii lucrărilor de construcție-montaj.

IV.2. Planificarea

IV.2.1 Funcția de planificare a lucrărilor de construcție-montaj este realizată de directorul tehnic „Valdcongrup” S.R.L. .

IV.2.2 Directorul-tehnic planifică aprovizionarea „Valdcongrup” S.R.L.

IV.2.3 Directorul tehnic planifică și asigură controlul, verificări și încercări, conform Programului de Asigurare a Calității.

IV.2.4 Sarcinile planificării lucrărilor de construcție-montaj:

- elaborarea și efectuarea noilor tipuri de producție pentru obținerea unei calități mai înalte;
- îmbunătățirea indicilor calității și cantității producției lansate.



IV.2.5 Planificarea controlului, încercărilor și verificărilor se face în concordanță cu rezultatele prezente a calității producției.

IV.2.6 Planificarea aprovizionării cu materiale de construcții are loc sistematic, în acord cu furnizorii.

IV.3. Proceduri și instrucțiuni

IV.3.1 Activitățile desfășurate de „Valdcongrup” S.R.L. se execută pe bază de proceduri, instrucțiuni, standarde conform Legii calității în construcții. Lista Bazei Normative Tehnice este prezentată în Anexa nr.5.

IV.3.2 Procedurile, instrucțiunile conțin: scop, domeniu, responsabilități condiții prealabile, cerințe de execuție, documente de referință, formularea și înregistrări.

IV.3.3 Instrucțiunile de lucru ale „Valdcongrup” S.R.L. detaliază și descrie corect, conform cerințelor documentației normative-tehnice, procesului tehnologic, modului de desfășurare a lucrărilor de construcții și nivelul calității cerute.

IV.3.4 Instrucțiunile de lucru ale „Valdcongrup” S.R.L. sînt documentate importante în îndeplinirea lucrărilor de construcții-montaj și se întocmesc în baza documentației normative-tehnice



IV.4. Identificarea

IV.4.1 Activitatea de indentificare a materialelor-produselor începînd de la comandă, fabricare, recepție, exploatare și predare beneficiarului, precum și păstrarea identificării lor conform documentației de proiect și înregistrărilor de calitate se face organizat și stabil de către „Valdcongrup” S.R.L. în baza prevederilor PAC.

IV.5. Aprovizionarea cu materiale

IV.5.1 Aprovizionarea cu materiale de construcție a „Valdcongrup” S.R.L. se efectuează de la furnizori prin contracte coordonate cu programa de lucrări construcție-montaj.

IV.5.2 Aprovizionarea se face planificat în corelația cu graficul lucrărilor de construcție-montaj.

IV.5.3 La aprovizionarea „Valdcongrup” S.R.L. cu materiale de construcție se duce cont de:

- documentarea activității de aprovizionare;
- sînt încheiate contracte de aprovizionare doar cu furnizori autorizați;
- contractele se încheie doar după confirmarea calității produselor prin încercări de laborator înregistrate documentar;
- recepționarea și confirmarea calității produselor, materialelor primite;
- ținerea sub control a produselor, primite depozitate, livrate la locul de lucru;
- disponibilitatea mașinilor, utilajelor de lucru calificate la nivelul tehnic cerut;
- valabilitatea comercială și financiară a furnizorilor;
- eficacitatea sistemului de asigurare a calității a furnizorilor;
- capacitatea furnizorilor de a respecta regimul stabilit pentru livrări;
- identificarea cu precizie a tipului și clasei produsului;



- instrucțiuni de inspecție;
- standardul calității produsului aprovizionat.

IV.5.4 „Valdcongrup” S.R.L. în baza Legii calității în vigoare va utiliza doar produse certificate sau însoțite cu pașapoarte de calitate.

IV.5.5 Abaterile, de la cerințele de standard și proiect, depistate în timpul controlului de recepție a produselor, se vor constată prin raport de dirigintele de șantier.

IV.6. Intrarea și depozitarea materialelor

IV.6.1 Primirea (intrarea), depozitarea și păstrarea produselor procurate de „Valdcongrup” S.R.L. se efectuează în conformitate cu cerințele de standard și Legii calității în construcții.

IV.6.2 Organizarea depozitării se realizează de directorul-adjunct al „Valdcongrup” S.R.L. , conform cerințelor de separare, transportare, întocmirea documentației și anunțarea în termen în scris furnizorului despre produsele necalitative.

IV.6.3 Schema de control a primirii și păstrării materialelor de construcții aprovizionate este prezentatp în Anexa nr.6

IV.6.4 La șantier, șeful de echipa (maistru), va prelua lucrările de control a produselor primite, conform schemelor de control, raportînd dirigintelui de șantier de neconformitățile apărute la intrarea și depozitarea materialelor.

IV.6.5 Instrucțiunile, condițiile de depozitare pentru materialele recepționate, semifabricate și produse finite, sînt vizibil afișate în zonele de depozitare ale „Valdcongrup” S.R.L.

IV.6.6 Acces la depozitele „Valdcongrup” S.R.L. are doar personalul autorizat.

IV.6.7 Periodic conform planului de control, se efectuează o inspecție a produselor depozitate cu scopul de a exclude termenul de expirare, afectarea articolelor păstrate, factori de contaminare și altele.



Capitolul V

Activități de confirmare

Cuprins:

- V.1 Plan de control, calitate, verificări și încercări
- V.2 Controlul de calitate
- V.3 Organizarea controlului de calitate, verificări și încercări
- V.4 Mijloace de măsurare și încercare



5.1. Plan de control calitate, verificări și încercări

- V. 1.1 Planul de control al calității, verificări și încercări sînt documentele și cerințele de bază pentru confirmarea și îndeplinirea PAC pe parcursul lucrărilor de construcție-montaj.
- V.1.2 Planul de control este întocmit de dirigintele de șantier în confirmare cu documentația tehnică-normativă (Anexa nr.5) și aprobate de directorul „Valdcongrup” S.R.L.
- V. 1.3 Lucrările de construcție-montaj a „Valdcongrup” S.R.L. se desfășoară în corelație cu planul de control a calității și respectarea cerințelor prevăzute în documentele tehnic-normative.
- V. 1.4 În planul de control a calității sînt indicate persoanele responsabile de efectuarea lucrărilor de construcție-montaj.
- V. 1.5 Planul de control calitate, verificări și încercări a „Valdcongrup” S.R.L. definește:
- obiectivele calității ce trebuie atinse;
 - alocarea responsabilităților pe tot parcursul lucrărilor;
 - procedurile specifice, metodele și instrucțiunile de lucru aplicabile;
 - încercări, verificări, examinări și programe de audit.
- V. 1.6 Planul de control „Valdcongrup” S.R.L. prezintă o derulare a principalelor operații și activități de verificare, începînd cu intrarea materialelor, pînă la instalarea, desăvîrșirea lucrărilor construcției-montaj.

V.2. Controlul de calitate

- V.2.1 Controlul de calitate, verificări și încercări conține cerințe pentru identificarea documentelor, caracteristicilor, criteriilor de acceptare, persoanele care efectuează controlul.
- V.2.2 Controlul de calitate, verificări și încercări este executat și consemnat în corelație cu cerințele redare de control al calității întocmit pentru activitățile „Valdcongrup” S.R.L.



V.2.3 Sarcinile principale ale subdiviziunii controlul de calitate, verificări și încercări prezintă:

- control selectat a calității lucrărilor de construcție-montaj, în corespundere cu cerințele de standard;
- control selectat de primire și păstrare a materialelor conform schemei din Anexa nr.6;
- controlul corespunderii materialelor de construcție cu condițiile de standard, pașapoartelor tehnice, certificatelor;
- în caz de necorespondere se selecționează o probă și se transmite în laboratorul acreditat;
- controlul respectării regulilor de transportare, descărcare și păstrare a materialelor;
- controlul respectării regimului lucrărilor de construcții-montaj;
- controlul mijloacelor de măsurare;
- analiza cauzelor apariției defectelor în procesul lucrărilor în construcții.

V.2.4 Controlul de calitate este condiționat de regulile, metodele și mijloacele prevăzute în PAC a lucrărilor de construcție-montaj:

- reguli: regulamente, grafice, scheme ș.a.;
- metode: tehnologia (diferite moduri, operațiuni ș.a.), volum și exactitate;
- mijloace: utilaj, aparataj de măsurare, instrumente.



V.3. Organizarea controlului de calitate, verificări și încercări

V.3.1 „Valdcongrup” S.R.L. organizează controlul de calitate, verificări și încercări cu scopul de a menține nivelul stabil al calității lucrărilor de construcții-montaj în conformitate cu cerințele de standard proiect și contractual.

V.3.2 Pentru înfăptuirea controlului de calitate, verificări și încercări „Valdcongrup” S.R.L. elaborează documentația:

- documentația tehnologică;
- documentația normativă;
- documentația contractuală.

V.3.3 Condițiile necesare pentru înfăptuirea controlului, corespund celor indicate în documentația normativă pentru lucrările efectuate.

V.3.4 Organizarea controlului de calitate, verificări și încercări, în activitățile: „Valdcongrup” S.R.L. :

1. Lucrările de teren:

- caracteristicile fizico-mecanice de teren (conform Anexei nr.7);
- selectarea probelor de pământ, îndreptarea lor la laboratorul acreditat pentru încercări (însoțite de actul de prelevare);
- lucrările de amenajare a teritoriului conform cerințelor de proiect și standard SN III-10-75;
- sistematizarea verticală a terenului în conformitate cu cerințele de proiect și standard;
- înregistrarea tuturor materialelor de construcții primite la șantier în documentația specială conform cerințelor de standard;
- înregistrarea și evidența actelor de prelevare a probelor.

2. Executarea construcțiilor (conform SN H-II-81; SN 2.08.01-89):

- intrarea și păstrarea materialelor pentru zidire (Anexa nr.6);
- calitatea mortarului folosit la zidirea construcțiilor;
- mobilitatea mortarului;



- grosimea mortarului în rost;
- păstrarea verticală și orizontală a rîndurilor zidite;
- construcția corectă a rostului de tasare și de formare;
- rezemarea corectă a buiandrugului prefabricat;
- aranjarea corectă a canalelor de ventilare;
- fasonarea corectă;
- corespunderea zidirii cerințelor de proiect;
- îndeplinirea manifestărilor antiseismice;
- lucrările de zidărie;
- calitatea construcțiilor din lemn conform SN n-25-80.

3. Lucrări de proiecție a construcțiilor și utilajelor:

- construcția învelișurilor din rulu;
- păstrarea stratului de apărare a betonului
- mărimea și cantitatea afluxului părții frontale a panoului de acoperiș;
- calitatea îmbinărilor sudate, învelișurilor anticorozive;
- calitatea termoizolației panourilor de acoperiș;
- calitatea sudării golurilor armate;
- calitatea lucrărilor de termoizolare;
- corespunderea înclinării învelișului cerințelor de proiect;
- calitatea bitumului cerințelor de standard;
- controlul stării suprafeței construcțiilor hidroizolate, înainte începerii lucrărilor hidroizolate în conformitate cu cerințele de standard;
- controlul grundirii cu bitum a învelișului;
- calitatea lucrărilor anticorozive a construcțiilor.

4. Lucrări de finisare a construcțiilor:

- calitatea materialelor folosite pentru finisare;
- calitatea mortarului, gipsului, pastei de var (prevelarea probelor pentru încercările de laborator, însoțite cu acte de prevelare);
- calitatea lucrărilor de zugrăvire în corespundere cu instrucțiunile și cerințele de proiect;
- calitatea lucrărilor de căptușeală;
- corespunderea cerințelor de proiect și standard a materialelor de construcție pentru podea;
- respectarea regimului tehnologic în construcția podelelor;
- corespunderea cerințelor de proiect și standard a elementelor constructive pentru podea;



- calitatea elementelor de tîmplărie conform cerințelor de proiect și datelor de pașaport;
- calitatea montării elementelor de tîmplărie;
- calitatea lucrărilor de montare a geamurilor.

5. Rețele și echipamente interioare și exterioare:

- corespunderea lucrărilor în construcția rețelor de alimentare cu apă și canalizare conform cerințelor de standard: SN IL05.04.-85; SN 11.04.01-85; SN 11.04.03-85;
- controlul lucrărilor în construcția rețelor termice conform cerințelor de standard SN 11.04.07-86;

V.4. Mijloacele de măsurare și încercare

V.4.1 Mijloacele de măsurare și încercare folosite în activitățile organizației „Valdcongrup” S.R.L. sînt supuse etalonărilor și verificărilor metrologice conform organizării și regulilor de control a mijloacelor de măsurare.

V.4.2 Mijloacele de măsurare și încercare sînt identificate fizic prin marcaje sau etichete și în documente pentru a se cunoaște permanent starea lor de etalonare sau verificare.

V.4.3 Mijloacele de măsurare și încercare identificate legal au o asigurare metrologică și în domeniul securității muncii.

V.4.4 Efectuînd lucrările de construcție-montaj, „Valdcongrup” S.R.L. folosește doar mijloace de măsurare verificate și etalonate metrologic.



Capitolul VI

Examinări Tehnice de

Asigurare a Calității(ETAC)

Cuprins:

VI.1 Planificarea ETAC

VI.2 Sistemul de ETAC



VI. 1. Planificarea ETAC

VI. 1.1 „Valdcongrup” S.R.L. prin compartimentul asigurării calității aplică un sistem planificat și documentat de examinări tehnice de asigurare a calității.

VI. 1.2 Procedurile, instrucțiunile tehnice de execuție sunt un parametru din programul de asigurare a calității.

VI. 1.3 ETAC se efectuează pe baza:

- documentației normative, ce stabilește calitatea producției (sarcini tehnice, standarde, condiții de proiect și altele);
- documentației tehnice cu cerințe de exploatare și folosire a producției.

VI. 1.4 Planificarea ETAC se determină în conformitate de frecvența examinărilor tehnice la șantier.

VI. 1.5 Conducerea și anume directorul general a „Valdcongrup” S.R.L. asigură planificarea și implantarea ETAC.

VI.2. Sistemul ETAC

VI.2.1 „Valdcongrup” S.R.L. prin compartimentul asigurării calității efectuează:

- ETAC-uri interne la șantiere care desfășoară activități în regim de asigurare a calității pentru evaluarea eficienței și stadiului implementării PAC;
- ETAC-uri externe la furnizori de produse, servicii.

VI.2.2 „Valdcongrup” S.R.L. în baza ETAC implantează următoarele sarcini:

- întocmirea, confirmarea și controlul tuturor programelor de lucru planului de control, verificări și încercări la materialele de construcții folosite în lucrările de construcții-montaj cu forțe proprii sau prin laboratorul străin acreditat;
- verificarea și controlul utilajului, mecanismelor și mijloacelor de măsurare, de către Moldovastandard conform planului de control;
- repararea la timp a mecanismelor cu forțe proprii sau prin întreprinderi specializate;
- asigurarea stării tehnice normale a utilajului și mecanismelor membrii personalului răspunzător de funcționarea corectă și stabilă a mecanismelor și utilajului întreprinderii, sînt calificați și se conduc de prescripție compartimentului de asigurare a calității;
- personalul ingineresc, annual, trece cursuri de pregătire și perfecționarea, atestare,



- retestare conform planificării ETAC;
- personalul muncitoresc, anual, se atestază, retestează de centrele specializate sau comisii competente.



Capitolul VII

Activități corective

CUPRINS:

- VII.1 Neconformități
- VII.2 Acțiuni corective



VII.1 Neconformități

- VII 1.1 În timpul efectuării lucrărilor de construcții-montaj, pot apărea diferite neconformități reglementate la elaborarea documentației normative, în deosebi, la definitizarea metodelor de control a producției finite.
- VII. 1.2 În dependență de condițiile exploatarei, regimul îndeplinirii lucrărilor, indicilor, neconformitățile pot fi divizate (relativ) în critice, semnificative și mai puțin semnificative.
- VII. 1.3 Soluționarea la timp a neconformităților permite alegerea corectă a tipului de control a lucrărilor de construcții-montaj, complet sau selectat (important pentru furnizori).
- VII. 1.4 Neconformitățile depistate în timpul lucrărilor de construcție-montaj dovedește că cel puțin unul din parametrii calității nu se îndeplinesc sau cel puțin una din cerințele normative se încalcă.
- VII. 1.5 Necoresponderea cerințelor tehnice și normative a lucrărilor de construcție-montaj e o încălcare a calității în construcție.
- VII. 1.6 Conducerea „Valdcongrup” S.R.L. asigură consemnarea neconformităților în timpul efectuării controlului de calitate, verificărilor și încercărilor și înlăturate la moment.
- VII. 1.7 Raportul de depistare a neconformităților menține date precizate detaliate, ce servesc pentru înlăturarea cauzelor și prevenirea repetărilor.
- VII. 1.8 „Valdcongrup” S.R.L. asigură reinspectarea lucrărilor de construcție-montaj refăcute în conformitate cu procedurile aplicabile.
- VII. 1.9 Neconformitățile se depistează în baza analizei parametrilor de lucrărilor de construcție-montaj, verificărilor de laborator semnalelor de la consumatori.
- VII. 1.10 Neconformitățile depistate de compartimentul de asigurare a calității sau de personalul tehnic se înregistrează și se examinează ulterior la consiliul tehnic al întreprinderii, condus de Directorul „Valdcongrup” S.R.L.



VII 1.11 Depistarea neconformităților, la „Valdcongrup” S.R.L. este o procedură documentată, la moment bine organizată, pentru prevenirea efectuării unor lucrări neconforme.

VII.2. Acțiuni corective

VII.2.1 „Valdcongrup” S.R.L. se obligă să identifice neconformitățile ce pot avea loc în timpul lucrărilor de construcție-montaj, să înregistreze datele, condițiile și cauzele apariției acestor contrare a calității și să inițieze acțiuni corective pentru înlăturarea, prevenirea repetării lor.

VII.2.2 Acțiunile corective se îndeplinesc de compartimentul asigurării calității la șantierul examinat în baza actului de control întocmit la momentul depistării neconformităților a lucrărilor de construcție-montaj.

VII.2.3 La constatarea abaterilor serioase a lucrărilor de construcție-montaj de la cerințele documentației tehnice, programul de asigurare a calității persoana responsabilă de controlul tehnic de calitate a „Valdcongrup” S.R.L. emite dispoziții de oprire a lucrărilor.

VII.2.4 „Valdcongrup” S.R.L. datorită Programului de Asigurare a Calității, prin compartimentul ETAC evită abaterile de calitate întâmplătoare sau sistematice a lucrărilor de construcție-montaj în scopul prevenirii neconformităților.

VII.2.5 Pentru depistarea neconformităților de diferite etape de control sau stadii de exploatare a lucrărilor de construcție-montaj, „Valdcongrup” S.R.L. prin programul de asigurare a calității descrie măsurile și precizează responsabilitățile pentru:

- identificarea condițiilor contrare calității;
- determinarea cauzelor apariția neconformităților;
- acțiuni corective pentru prevenirea și înlăturarea neconformităților.

VII.2.6 La urma identificării neconformităților se întocmesc documente normative interne, se stabilește un regim special de îndeplinire a lucrărilor de construcție-montaj.

VII.2.7 Aceste corective se introduc în sistemul de asigurare a calității documentat prin ordinul directorului „Valdcongrup” S.R.L.



Capitolul VIII

Documente și înregistrări

CUPRINS:

VIII.1 Documente

VIII.2 Înregistrări



VIII.2.3 Înregistrările de calitate a „Valdcongrup” S.R.L. sînt valabile, citabile, reproductibile, ușor se regăsesc drept model în menținerea și dezvoltarea programului de asigurare a calității.

VIII.2.4 „Valdcongrup” S.R.L. include următoarele înregistrări:

- desenele principalelor echipamente;
- rapoartele controalelor și încercărilor asupra materialelor și lucrărilor de construcție-montaj.
- înregistrări a materialelor neconforme;
- înregistrările reclamațiilor cu privire la calitatea lucrărilor;
- rapoartele auditului calității;
- înregistrările controlului acțiunilor corective;
- înregistrările etalonării echipamentelor și aparaturi de control, măsurare și încercare;
- înregistrările pregătirii și calificării personalului;
- înregistrările analizei consiliului de conducere;
- înregistrările difuzării Manualului de înregistrare a Calității;
- modificări de contract și proiect survenite în timpul lucrărilor de construcții;
- înregistrările controlului materialelor aprovizionate, păstrarea lor;
- lista materialelor și semifabricate furnizate de clienți;
- înregistrările auditului intern și extern.



Capitolul IX

Genurile de activități

CUPRINS:

- IX.1 Terasamente și lucrări de teren**
- IX.2 Executarea construcțiilor**
- IX.3 Lucrări de protecție a construcțiilor și utilajelor**
- IX.4 Lucrări de finisare a construcțiilor**
- IX.5 Instalații și rețele interioare**
- IX.6 Instalații și rețele exterioare**
- IX.7 Montarea utilajelor și instalațiilor tehnologice**



IX.1. Terasamente și lucrări de teren

- 1.1 Lucrări de terasiere.
- 1.2 Lucrări de drenaj.

IX.2. Executarea construcțiilor

- 2.2. Construcții din zidărie cu înălțimea limitată la două nivele.
- 2.3. Construcții din zidărie cu înălțimea mai mult de două nivele.
- 2.4. Clădiri și edificii cu înălțimea limitată la două nivele din elemente prefabricate din beton și beton armat.
- 2.8. Clădiri din beton armat monolit
- 2.9. Lucrări de amenajare a teritoriului.
- 2.16. Construcții metalice portante la obiective cu un nivel.
- 2.25. Construcții din lemn.
- 2.27. Produse și elemente din profile de aluminiu și policlorură de vinil.

IX.3. Lucrări de protecție a construcțiilor și utilajelor

- 3.1. Învelitori și șarpante, izolații hidrofug
- 3.2. Izolații termice.
- 3.3. Izolații anticorozive.

IX.4. Lucrări de finisare a construcțiilor

- 4.1. Tencuieli, placaje exterioare și interioare, zugrăveli.
- 4.2. Pardoseli.
- 4.3. Produse de timplărie.
- 4.4. Profile și ornamente decorative.

IX.5. Instalații și rețele interioare

- 5.1. Instalații și rețele de alimentare cu apă și canalizare.
- 5.2. Instalații și rețele termice.
- 5.4. Instalații și rețele de alimentare cu energie electrică
- 5.6. Sisteme de ventilare și condiționare a aerului



IX.6. Instalații și rețele exterioare

- 6.1. Instalații și rețele de alimentare cu apă și canalizare.
- 6.2. Instalații și rețele termice
- 6.7. Instalații și rețele de alimentare cu energie electrică

IX.7. Montarea utilajului și instalațiilor tehnologice

- 7.1. Contoare de apă.
- 7.2. Contoare de energie termică.
- 7.3. Automatizări.
- 7.4. Centrale termice echipate cu cazane de apă caldă cu temperatura sub 1150 C și cazane de abur cu presiunea sub 0,07 Mpa.
- 7.5. Utilaje și instalații la obiective de aprovizionare și epurare a apei.

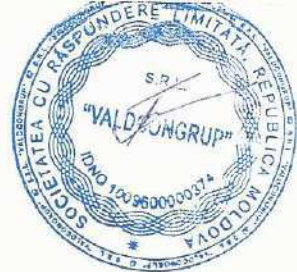


Capitolul X

Perfecționarea cadrelor



- X.1 Persoanele cu funcții de răspundere a „Valdcongrup” S.R.L. sînt atestate de Comisia Republicană de atestare a specialiștilor cu activități în domeniul construcțiilor.
- X.2 Perfecționarea lucrătorilor se efectuează conform programului de perfecționare aprobat de directorul „Valdcongrup” S.R.L.
- X.3 Instruirea personalului în baza securității tehnice.



Capitolul XI

Auditul intern



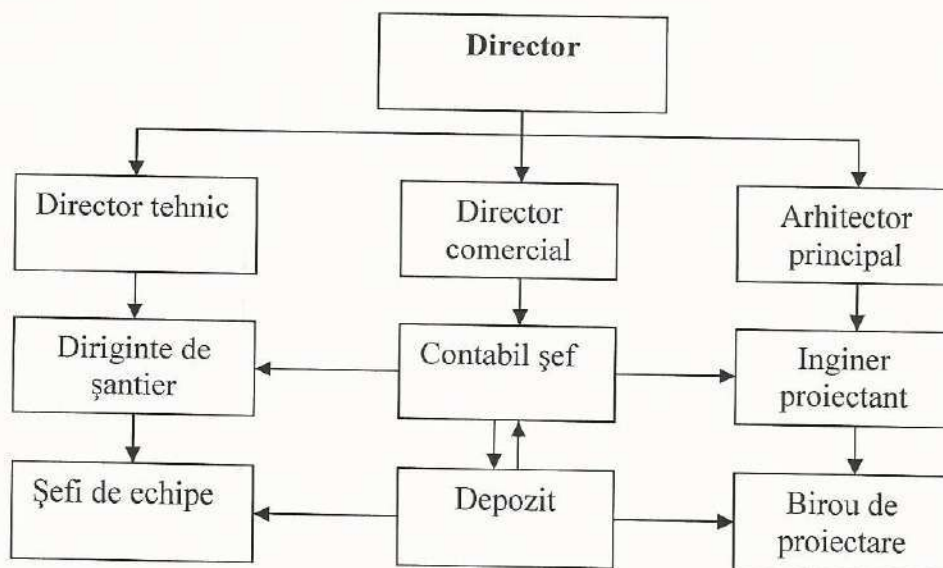
- XL.1 Auditul intern se efectuează în scopul aprecierii și determinării funcționării sistemului de asigurare a calității.
- XI.2 Auditul intern asigură stabilitatea nivelului producției.
- XI.3 Realizarea auditului intern este asigurată de directorul tehnic a „Valdcongrup” S.R.L.
- XI.4 Auditul intern se efectuează o dată pe an, în intermediul lucrărilor de construcție-montaj a întreprinderii.
- XI.5 În baza rezultatelor auditului intern se efectuează înlăturarea neconformităților în baza tehnică normativă , lucrărilor de construcție-montaj.
- XI.6 Rezultatele auditului intern sînt raportate directorului „Valdcongrup” S.R.L.



Capitolul XII

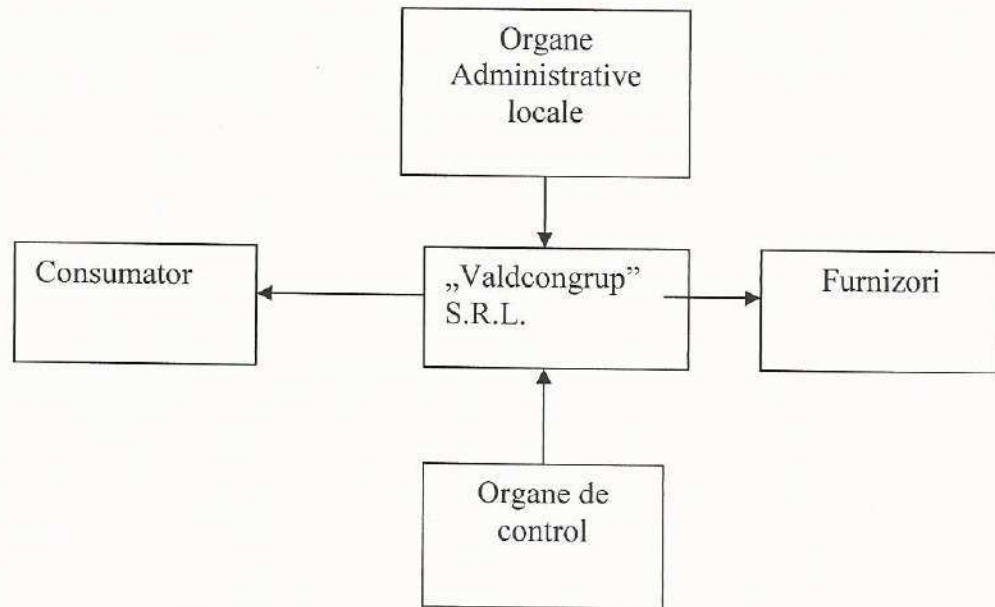
Anexe

Structura organizatorică a „Valdcongrup” S.R.L.

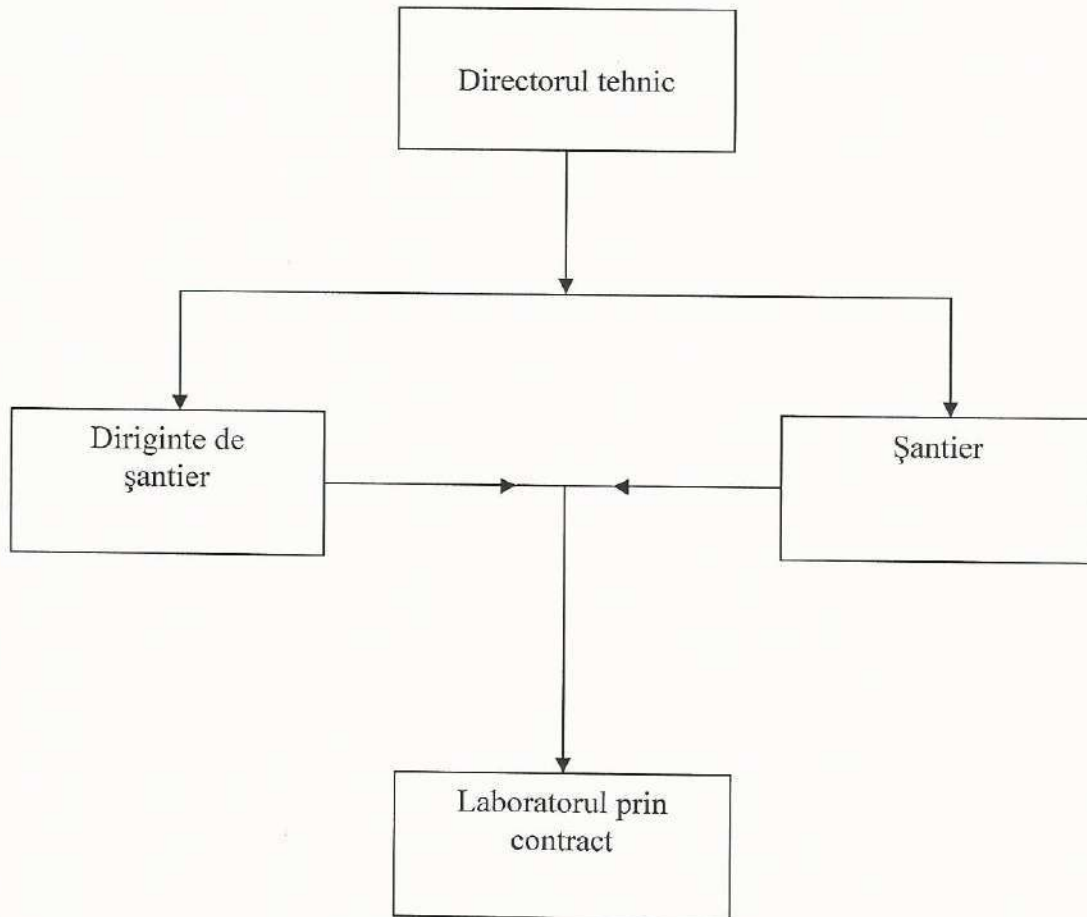




Schema organizatorică a „Valdcongrup” S.R.L.



Schema organizatorică de asigurare a calității





Personalul de conducere „Valdcongrup” S.R.L.

Nr.	Numele/Prenumele	Funcția	Specialitatea	Studiile	Vechimea în muncă
1	Țurcan Denis	Director executiv	Economist	Superioare	7
2	Moraru Angela	Contabil-șef	Contabilitate	Superioare	13
3	Țurcan Anatol	Diriginte de șantier	Inginer constructor	Superioare	29
4	Lehtman Iosif	Diriginte de șantier	Inginer pe lucrări speciale	Medii	44
5	Tăvăluc Simion	Diriginte de șantier	Inginer pe lucrări speciale	Superioare	28
6	Țurcan Vadim	Mastru în construcții	Inginer constructor	Superioare	2
7	Crețu Mihai	Mastru în construcții	Inginer constructor	Superioare	2



Date despre componenta muncitorilor angajați în domeniul construcțiilor

Specialiști		
Nr.	Nume Prenume	Specialitatea
1	Mamaevski Ivan	Electrician-montator-cablator
2	Caciula Anatoli	Electrician-montator-cablator
3	Iorga Vasile	Lacatus la rețelele de apeduct și canalizare
4	Barbieru Eugeniu	Lacatus la rețelele de apeduct și canalizare
	Permis de exercitare nr. 0209-16 din 28.01.2016 - Sudor mase plastice îmbinarea țevilor cap la cap	
5	Afteni Grigorii	Lacatus la rețelele de apeduct și canalizare
	Permis de exercitare nr. 0645-16 din 28 martie 2016-Sudor mase plastice, imbinarea țevilor cap la cap	
6	Hîncota Oleg	Lacatus la rețelele de apeduct și canalizare
7	Burduh Vasile	Masinist la excavatorul cu o singură cupă
8	Tulbure Ion	Masinist la excavatorul cu o singură cupă
9	Sprînceană Efim	Masinist la excavatorul cu o singură cupă
10	Ungureanu Ion	Masinist la excavatorul cu o singură cupă
11	Tulbure Sergiu	Masinist la excavatorul cu o singură cupă
12	Buinovschii Maxim	Lacatus la rețelele de apeduct și canalizare
13	Rotar Oleksandr	Muncitor necalificat în construcție
14	Bobeica Andrei	Lacatus la rețelele de apeduct și canalizare
	Permis de exercitare nr. 0646-16 din 28 martie 2016-Sudor mase plastice, îmbinarea țevilor la cap	
15	Șpac Anatolie	Șofer autocamion
16	Guștiuc Ion	Șofer autocamion
17	Șpac Alexandru	Șofer autocamion
18	Beiu Ion	Șofer autocamion
19	Pavalachi Vladimir	Sudor cu gaze
20	Țurcan Nicolae	Lacatus la rețelele de apeduct și canalizare
21	Calestru Ion	Lacatus la rețelele de apeduct și canalizare
22	Doagă Nicolae	Lacatus la rețelele de apeduct și canalizare
23	Iachim Nicolae	Sudor cu gaze
24	Iachim Vitalie	Sudor cu gaze
	Permis de exercitare nr. 0481-16 din 29.02.2016 - Electrosudor/Sudor cu gaze/Sudor cu mase plastice	
25	Rusu Nicolae	Tencuitor
26	Șpac Sergiu	Tencuitor
27	Doncila Gheorghe	Tencuitor
28	Leca Alexei	Tencuitor
29	Leca Gheorghe	Țimplar în construcție
30	Carapangrea Alexandru	zugrav-vopsitor
31	Goro Ilie	zidar- zugrav vopsitor
32	Demian Mihai	dulgher-tinighiciu
33	Carapangrea Ilie	finisor-faianțar
34	Carapangea Anatolie	faiantșar-mozaicar
35	Bezverhnii Anatolii	tinghiciu



ENUMERAREA
notelor normative în vigoare existente
în firma „Valdcongrup” S.R.L.

1. SNIP 3.01.01-85 Structura procesului de producție în construcție
2. SNIP 3.01.04-87 Primirea și exploatarea obiectelor de construcție terminate.
Condițiile principale.
3. SNIP III-1-75 Amenajarea terenului, teritoriului.
4. SNIP 3.01.03-73 Construcții portante și parapetele de protecție
5. SNIP 3.04.03-85 Apărarea structurii construcțiilor și edificiilor de la factorii exteriori
6. SNIP 3.05.01-85 Sistemul tehnico-sanitar interior.
7. SNIP 3.05.03-86 Rețele termice.
8. SNIP 3.05.04-85 Rețeaua exterioară și instalarea rețelei de alimentare cu apă, canalizarea clădirilor
9. SNIP 3.01.03-94 Lucrări geodezice în construcții
10. SNIP 3.04.01-87 Acoperiri de finisare și de izolare
11. SNIP 2.01.01-83 Fundamentarea clădirilor și edificiilor
12. SNIP 2.04.01-85 Rețelele interioare de alimentare cu apă și canalizarea clădirilor.
13. SNIP 11-22-81 Armarea construcțiilor de izolare
14. SNIP 2.04.05-85 Canalizarea. Rețele exterioare.
15. SNIP 2.08.02-89 Clădiri și edificii
16. SNIP 2.08.01-85 Clădiri locative
17. SNIP 3.04.03-86 Protecția structurii construcțiilor și edificiilor de factorii exteriori.
18. SNIP 3.03.02-87 Construcțiile portante și parapetele de protecție
19. HCM A.02.02.96 Regulament privind conducerea și asigurarea calității în construcție.
20. HCM A.03.06.96 Regulament privind autorizarea și acreditarea laboratoarelor de încercări.
21. HCM A.04.03.96 Regulament privind organizația principală aserviciului metrologic în construcție.
22. HCM A.01.06.97. Structura și modul de lucru al comitetelor tehnice.

Monitorul construcțiilor Nr.1 (10), 2(11), 4(13),5(14)



Schema
controlului de intrare și păstrare a materialelor de construcții

Nr.	Etapa, procesul, producția	Ce se controlează	Scopul controlului	Locul de luare a probei	Periodicitatea	Cine controlează	Metoda de control
1	2	3	4	5	6	7	8
1	Recepția de intrare, pe șantier	1. Certificat	Corespunderea calității după determinarea volumului real	Șantier, camion	De la fiecare partidă	Recepționar (selectat)	După documentație
		2. Cantitatea					Standart
		3. Calitatea					
2	Descărcarea și depozitarea	Respectarea regulilor de descărcare și depozitare	Controlul depozitării	Depozit	La descărcare	Recepționar	Vizual De urmărit
3	Păstrarea în depozit	Lipsa murădiei la păstrare	Respectarea calității	Depozit	Odată la schimb	Șeful de șantier	Vizual De urmărit
4	Servirea materialelor	Servirea corectă a materialelor	Controlul încărcării	Mijloace de transport	La servire	Șeful de șantier	De urmărit



Indicii de calitate	Scopul	Metodele de determinare
Umiditatea relativă	Precizarea datelor de proiect	După standart
Componența granulometrică	Precizarea datelor de proiect	Metoda mecanică de sortare prin ciur
Densitate relativă	Precizarea datelor de proiect	Metoda inelului tăietor
Masă valometrică	Precizarea datelor de proiect	După standart
Porozitate	Precizarea datelor de proiect	După standart
Construcția terenului	Precizarea datelor de proiect	Cu ajutorul aparatului
Coeficientul de filtrare	Precizarea datelor de proiect	Cu ajutorul aparatului KΦ-00-M



Anexa nr.9

INFORMAȚIE
despre baza materială a firmei „Valdcongrup” S.R.L.

Nr	Denumirea utilaje, echipamente, mijloace de transport	Descrierea	Un. de Măs.	Cant.
1	2	4	5	
BAZE DE PRODUCȚIE				
1	Ateliere de producere	-	m2	368
2	Depozit tip deschis	-	m2	988
3	Depozit tip închis	-	m2	305
MECANISME				
1	Man	Basculantă 7,5t	buc	1
2	Iveco	Basculantă 18t	buc	1
3	Mercedes AXOR 2528	Autobasculanta 26t	buc	1
4	Mercedes Sprinter 213 CDI	Bus 2.5t	buc	1
5	Mercedes Sprinter 311 CDI	Bus 2.5t	buc	1
6	TEREX HR 18	Excavator 5t	buc	1
7	Komatsu PC 75 UU	Excavator 7.4t	buc	1
8	CAT 432E	Buldoexcavator 10.7t	buc	1
9	CAT 432E	Buldoexcavator 10.7t	buc	1
10	CAT 307C	Excavator 8.3t	buc	1
11	Zil ГЯ 133	Automacara	buc	1
12	URAL ORB 2.5	Instalație de foraj	buc	1
13	URAL ORB 3AM	Instalație de foraj	buc	1
14	KAMAZ ORB 2.5	Instalație de foraj	buc	1
UTILAJE				
1	Ritmo 160 Basic	Aparat de sudură PE cap la cap	buc	1
2	Techodue PT160	Aparat de sudură PE cap la cap	buc	1
3	-	Apar de sudură PE electrofuziune	buc	1
4	Lombardini	Compactor mecanic cu ardere internă 150 kg	buc	2



5	FUBAG Ranger 450	Mașină de taiat asfalt	buc	2
6	STIHL BT 150	Motoburghiu	buc	1
7	Honda	Generator de curent 5.5 kW	buc	1
8	Farmer FAG 6500	Generator de curent 6.8 kW	buc	1
9	-	Mai mecanic	buc	2
10	-	Electropompa	buc	1
11	-	Compresor, 8atm	buc	1
12	-	Compresor	buc	2
13	Makita, Bosch	Aparat de găurit	buc	4
14	-	Topitor de bitum	buc	2
15	-	Vibrator de adâncime	buc	2
16	Mondial	Aparat de tencuit	buc	1
17	Makita, Bosch	Polizor unghiular	buc	7
18	-	Aparat de sudură	buc	4
19	Makita, Bosch	Perforator	buc	8
20	Hilti	Nivelă	buc	3
21	-	Teodolit	buc	1
22	Silverline	Odometru	buc	1
23	Bosch	Telemetru	buc	1
24	-	Cofraje din metal	m2	500
25	-	Schele	m2	700
26	Bosch	Mixer electric	buc	4
27		Macara de fereastră	buc	3

Aprob
Director executiv
„Valdcongrup” S.R.L.



Țurcan Denis

CONTRACT №35
Privind prestările serviciilor de cercetări fizico-mecanice de laborator
a materialelor și articolelor de construcție

22 noiembrie 2022

mun. Chișinău

Prestator: Laboratorul de cercetări în construcții a Societății pe Acțiuni „PROMSTROI-GRUP” S. A., în persoana directorului general Serghei SANALATII, care acționează în baza Statutului și a „Regulamentului cu privire la laborator de încercări”, pe de o parte, și

Beneficiar: Întreprinderea S. R. L. „Valdcongrup” în persoana Denis ȚURCAN, care acționează în baza statului, pe de altă parte, și în comun denumite Părți, au încheiat prezentul Contract (mai departe „Contract”), cu privire la următoarele:

1. OBIECTUL CONTRACTULUI

Beneficiarul încredințează, iar Prestatorul își asumă obligația de a presta următoarele servicii:

Controlul de laborator a lucrărilor de construcție-montaj a produselor de construcție fabricate: de intrare; verificarea fiecărei operații curente, de laborator și controlul producției finite.

Efectuarea în ordinea stabilită încercările de laborator.

Prestarea ajutorului metodic și practic privind:

a) pregătirea documentației de licențiere;

b) consultarea lucrătorilor tehnico-ingineresti privitor la cunoașterea normelor și regulilor în construcție, ținând cont de condițiile specifice seismice și particularitățile solurilor Moldovei;

c) eliberarea avizelor, efectuarea consultațiilor privind problemele calității construcțiilor și produselor de construcție fabricate.

Efectuarea încercărilor fizico-mecanice a materialelor și a produselor de construcție, eliberarea avizelor privind corespunderea lor proiectelor și standardelor naționale.

2. ORDINEA DE ACHITARE

Beneficiarul acordă avans pentru prestarea serviciilor conform prezentului contract în sumă de MDL 200 (în cuvinte: doua sute de lei moldovnești) inclusiv TVA la momentul încheierii contractului.

Beneficiarul se obligă să achite lucrările efectuate de Prestator în conformitate cu actele lucrărilor îndeplinite pentru fiecare tip de lucrări și în conformitate cu prevederile Contractului.

Achitarea sumelor indicate se efectuează de către Beneficiar prin transfer bancar pe contul de decontare a Prestatorului.

Beneficiarul se obligă să achite integral costul lucrărilor executate în termen de 1 lună din momentul semnării actului lucrărilor îndeplinite.

3. MODUL DE PREDARE-PRIMIRE A LUCRĂRILOR

3.1. Recepționarea de la Beneficiar a materialelor și a documentelor de însoțire, necesare pentru efectuarea încercărilor, cât și a altor servicii prestate de Prestator, se va efectua conform actului de predare-primire, care se anexează la Contract. Fără actul corespunzător materialele nu vor fi primite de Prestator pentru efectuarea încercărilor.

3.2. Transmiterea documentației privind unele poziții aparte din contract, perfectate în modul stabilit, se efectuează prin actele de predare-primire întocmite de Prestator.

3.3. După executarea lucrărilor prevăzute în Contract, Părțile semnează Actul lucrărilor îndeplinite.

3.4. Documentația se transmite de Prestator Beneficiarului numai cu condiția achitării în întregime de către acesta a lucrărilor îndeplinite.

4. RESPONSABILITATEA PĂRȚILOR

4.1. Pentru neîndeplinirea sau îndeplinirea în mod necuvenit a obligațiilor care decurg din Contract, Beneficiarul și Prestatorul poartă răspundere materială în conformitate cu legea.

4.2. În caz de neachitare a lucrărilor efectuate în termenul stabilit în Contract, Beneficiarul va achita penalitatea în valoare de 0,5% din suma datoriei, pentru fiecare zi de întârziere.

4.3. Orice litigii ce decurg din neexecutarea sau executarea defectuoasă a prevederilor Contractului, vor fi soluționate de Părți pe cale amiabilă, prin negocieri.

4.4. În caz de neatingere a acordului pe cale prejudiciară, litigiile se vor soluționa pe cale de procedură contencioasă. Cererea prealabilă înaintată uneia dintre Părți urmează a fi examinată în termen de 10 zile calendaristice din momentul primirii ei. Cererea prealabilă rămasă fără examinare sau care conține un răspuns negativ, atrage dreptul Părții-petiționare de a se adresa în instanța de judecată competentă.

4.5. În cazurile neprevăzute de Contract, Părțile se vor conduce de legislația în vigoare.

5. TERMENUL DE ACȚIUNE A CONTRACTULUI

5.1. Termenul contractului este stabilit pînă la 22 noiembrie 2023.

5.2. Dacă nici una din Părți nu a solicitat rezilierea Contractului, Contractul se consideră prelungit pe un termen de 1 (un) an.

6. DISPOZIȚII FINALE

6.1. Contractul este întocmit în 2 exemplare originale, având o putere juridică egală, câte un exemplar pentru fiecare din Părți.

6.2. Dacă careva din prevederile Contractului sunt lovite de nulitate, celelalte prevederi rămân în vigoare.

6.3. Modificările în Contract au putere juridică numai în cazul perfectării lor în scris de către Părți în fiecare caz aparte.

6.4. Schimbul de corespondența în cadrul Contractului se efectuează prin scrisori recomandate cu aviz sau cu semnătura de primire a altei Părți.

6.5. Părțile sunt obligate să se înștiințeze reciproc despre schimbarea adresei juridice, a numerelor de telefoane de contact, rechizitelor (contului de decontare, băncii de deservire) cu reflectarea modificărilor survenite în documentele corespunzătoare.

6.6. Contractul intră în vigoare din momentul semnării lui și acționează pînă la stingerea deplină a obligațiilor de către Părți.

7. ADRESA JURIDICĂ, RECHIZITELE ȘI SEMNĂTURILE PĂRȚILOR

PRESTATOR:

S. A. „PROMSTROI-GRUP”, mun. Chișinău
str. Uzinelor, 90, tel. 47-36-10; 83-55-01
c/f 1002600004166; cod TVA 0404097
IBAN MD12PR002251099668001498
BC „ProCredit Bank” S. A.
Codul băncii PRCBMD22

PRESTATOR:


BENEFICIARUL:

S. R. L. „Valdcongrup”, mun. Chișinău,
str. Uzinelor, 171/2,
c/f 1009600000374; cod TVA 0404313
IBAN MD47EN000000222404607858
BC „Energbank” S. A.
Codul băncii ENEGMD22858

BENEFICIARUL:
