

EMEX<sup>®</sup> by



ROMTEHNOCHIM

Soluții Profesionale

## Fisa tehnica a produsului:

# GRUND ANTICOROZIV EPOXIDIC PE BAZA DE APA "EMEX WD-AE"



## 1. GENERALITATI

*Grundul Anticoroziv Emulsionat "Emex WD-AE"* este un produs bicomponent, de noua generatie, alcatuit din *rasina epoxidica in dispersie apoasa* cu vascozitate medie, ca si component principal, cu pigmenti si fileri anticorozivi, ce reactioneaza cu intaritorul - aduct epoxy-poli-aminic alifatic. Este destinat unei inalte protectii anticorozive a suprafetelor metalice.

Produsul se caracterizeaza prin rezistenta mare in medii puternic agresive chimic, varii de temperatura, socuri mecanice, expunere la factori extremi de coroziune, apa sau umezeala, etc. Are aderența deosebita la suporturi ca: otel, tabla galvanizata, aluminiu, etc.

*Este un grund anticoroziv avansat, fara miros si cu emisii nesemnificative de COV.*

Mecanismul de formare a peliculei este determinat de conversia chimica la amestecul intre cei doi componentii.

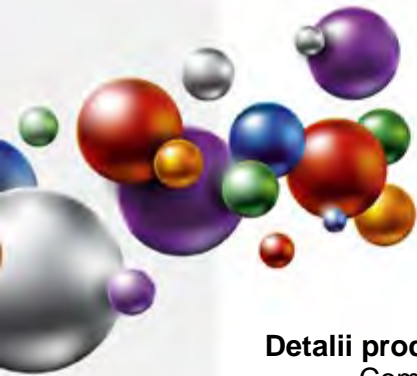
Culorile standard sunt: rosu oxid, gri, negru, alb, dar se poate nuanta si la comanda.

### Elemente caracteristice principale:

- Aderența excelentă;
- Putere de acoperire foarte bună;
- Aplicare ușoară;
- Duritate mare;
- Durabilitate îndelungată;
- Capacitate mare de protecție anticorozivă;
- Inhibă apariția ruginii noi;
- Stabilitate mare la factori agresivi industriali;
- Rezistență mare la intemperii, factori chimici ;
- Rezistență mare la agenți corozivi și hidrocarburi;
- Nu degaja compusi organici volatili.

Certificări  
ISO





**Detalii produs** - bicomponent:

- Componenta A - Dispersie apoasa de rasina epoxidica cu vascozitate medie.
- Componenta B - Aduct epoxy-poliamic alifatic, pigmenti, fileri, coalescenti si aditivi.

## 2. DOMENII DE UTILIZARE

Produsul se foloseste pentru acoperirea ca strat primar pentru protectia anticoroziva, de calitate superioara, a suprafetelor metalice, in conditii de interior, sau de exterior, destinate exploatarei in medii agresive, sau expuse la factori chimici, umiditate mare, produse petroliere ca: benzina, motorina, uleiuri minerale, hidrocarburi s.a.

Acest tip de grund poate fi utilizat pentru protectia anticoroziva a suprafetelor metalice care in timpul exploatarei ating max. 80°C.

Se mai poate utiliza in industria navala, pentru tancuri de balast, puncti interioare, instalatii in compartimentul masinilor, magazii frigorifice, motoare principale, etc., masini si utilaje industriale, ca macarale, poduri, stalpi; in industria petrochimica pentru vopsirea la interior sau exterior a tancurilor de produse petroliere, pentru vagoane de transport, etc.

In sistem cu *Emailul Epoxidic Emulsionat "Emex WD-E"* rezista foarte bine in cele mai diverse tipuri de climate, *pana la clasa de corozivitate C5*, cu conditia respectarii grosimilor.

## 3. CARACTERISTICI TEHNICE

Nr. crt.	Caracteristica	U.M.	Valoarea caracteristicii	Metoda de analiza
<b>Produsul ca atare</b>				
1.	Aspect, culoare	-	produs omogen, colorat	examinare vizuala
2.	Finete de frezare, max.	µm	max. 40	SR EN 1524:02
3.	Continut de substante nevolatile (1 ore la 125°C)	%	min. 70	SR EN ISO 3251-2008
4.	Timp de scurgere, cupa STAS Ø 4 mm, la 23°C	sec	min. 80	SR EN ISO 2431-2003
5.	Viabilitate amestec (Pot-life) 23±2°C	Ore	max. 2	SR EN ISO 9514-2005
6.	Timp de uscare, 23±2°C - stadiul 2 (tip B) - stadiul 4 (tip D)	Ore	4 12	SR EN ISO 1517-1999 SR EN ISO 9117-1:2009
7.	Consum specific amestec A+B	g/m <sup>2</sup>	120 - 150	Functie de tipul substratului si rugozitate
<b>Pelicula</b>				
8.	Aspect	-	pelicula continua, fara defecte, mata	Examinare vizuala
9.	Aderenta la suport, Incercarea la carioaj, grila	cifra de aderenta	1	SR ISO 2409:2007
10.	Elasticitate	mm	min. 4	SR ISO 1520:2007
11.	Rezistenta la apa, la 23°C: - dupa 24 ore imersie - dupa 2 ore de la zvantare	-	- buna, fara inmuiere - foarte buna	SR EN ISO 2812/2:2007
12.	Rezistenta la ulei mineral la 23°C dupa 24 ore imersie	-	foarte buna, fara inmuiere, sau basicare	SR EN ISO 2812/1:2007

Certificări  
ISO





#### 4. INSTRUCIUNI DE APLICARE

*Este obligatorie respectarea stricta a tuturor indicatiilor, precautiilor sau limitarilor, de mai jos, in vederea obtinerii unor performante maxime ale produsului.*

##### **Mod de aplicare:**

Produsul se poate aplica manual cu pensula, trafaletul cu par scurt din fibre naturale, sau mecanizat, prin pulverizare cu pistolul cu aer comprimat sau airless. Produsul se aplica in 1 - 2 straturi in functie de grosimea necesara cerintelor sistemului de protectie. Stratul urmator al sistemului de protectie poate fi aplicat dupa minim 12 ore, dar nu inainte de a se verifica intarirea stratului anterior.

Se amesteca cele 2 componente:

**Raport gravimetric componente (A/B) - 1.000 gr. A / 80 gr. B (\*).**

---

##### **Foarte important:**

Cantitatea de intaritor se calculeaza pentru fiecare lot in parte, existand posibilitatea aparitiei de mici diferente. Este necesar ca, daca nu se amesteca in totalitate cantitatile predozate, sa existe confirmarea producatorului cu privire la raportul de intarire.

Se tine seama de timpul scurt de viabilitate al amestecului, de doar cca. 2 ore la 20°C.

---

##### **Nu se va face dozare volumetrica, ci doar gravimetrica, prin cantarire.**

Amestecarea se va face folosind un agitator mecanic, la viteza mica de rotatie, pentru evitarea incalzirii produsului, in mod uniform, in toata masa acestuia, timp de max. 2 minute.

Nerespectarea raportului masic, sau o superficiala amestecare a componentelor, poate conduce la obtinerea unei pelicule cu performante necorespunzatoare.

Amestecul obtinut are o durata limitata de utilizare (viabilitate sau pot-life), ce depinde atat de temperatura ambianta cat si de cantitatea preparata si **este de cca. 2 ore. la 20°C.**

**Dupa acest interval de timp, produsul va gelifia nemaifiind utilizabil.**

Perioada de viabilitate a produsului poate scadea odata cu cresterea temperaturii si marirea cantitatii de amestec, datorita accelerarii reactiilor chimice, la temperaturi mai mari de 23°C.

##### **Produsul este compatibil cu apa.**

Produsul epoxidic emulsionat se poate dilua cu apa, dar la aplicare suportul trebuie sa aiba un grad maxim de umiditate de 6%

Diluarea produsului se face doar la recomandarea producatorului, cu apa.

In mod general este suficient un singur strat de grund epoxidic, dar, in functie de porozitatea suportului, de absorbabilitatea acestuia, de modul de aplicare si de cerintele de performanta ale sistemului final in anumite cazuri, pot fi necesare 2 straturi.

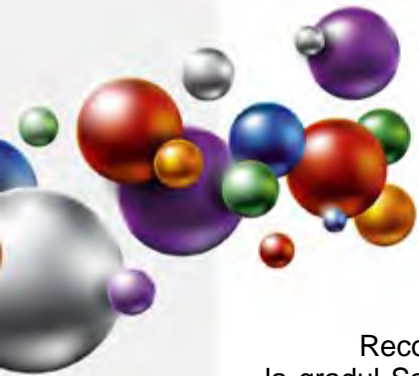
Aplicarea vopselei se va face dupa min. 12 ore si max. 30 ore de la aplicarea grundului anticoroziv. Stratul de grund trebuie sa fie uscat suficient cat sa nu lase amprenta.

##### **Pregatirea suprafetei-suport:**

Aplicarea produsului pe suprafata se face numai dupa o pregatire corespunzatoare a acesteia, deoarece aceasta etapa are o influenta hotaratoare asupra calitatii acoperirii si durabilitatii ei.

---

\* In functie de lot, pot exista mici diferente de cantitate. Ambalajele sunt predozate cu cantitatile exacte.



Recomandarea este ca atat suprafetele vechi, cat si cele noi sa se curate prin sablare la gradul Sa 2½ (conform ISO 8501/1-88), sau 2 (conform STAS 10166/1-77), iar apoi sa se desprafuiasca prin suflare cu aer comprimat si sa se degreseze cu solvent. Se recomanda o rugozitate de sub 40 µm.

Daca aceasta operatiune este dificil de executat, este totusi obligatorie efectuarea unei curatari atente a suportului prin operatiuni descrise mai jos:

- atat suprafetele vechi, cat si cele noi, se curata de orice impuritati, grasimi, sau alti contaminanti (saruri, etc), se asperizeaza cu perii mecanice de sarma, se desprafuiesc prin suflare cu aer comprimat si se degreseaza cu solvent;
- daca exista urme de rugina, acestea vor fi indepartate complet prin periere mecanica, ori prin folosirea *Solutiei de indepartare a ruginii "Emex Rust Stop"*.
- vopselele vechi, neaderente, se indeparteaza complet prin raziuire, periere, slefuire sau folosind o solutie chimica, speciala, pentru decapare de tipul *"Emex CM Cleaner"* (doar dupa teste prelabile de compatibilitate);
- suprafetele trebuie sa fie perfect uscate si fara urme de contaminanti;
- grundul se va aplica in maxim 4 ore de la operatiunile de pregatire a suprafetei.

## 5. CONDITII DE APLICARE

Produsul se conditioneaza la temperatura de aplicare minim 24 ore inainte de folosire.

Inainte de deschiderea ambalajului se indeparteaza de pe acesta praful sau alte urme de murdarie pentru a nu contamina produsul. Nu se deschide in incaperi cu praf.

Inainte de utilizare este necesara filtrarea produsului.

Doar dacã este necesar, se face reglarea vascozitatii, prin adaugarea de apa.

Se omogenizeaza bine componenta A in ambalajul original, folosind un amestecator mecanic, in vederea redispersarii eventualului sediment. Timpul de amestecare, chiar daca nu s-a adaugat intaritorul, nu va depasi 2 min. Se adauga apoi si componenta B, de asemeni prin amestecare mecanica. **Se evita amestecarea violenta sau la viteza mare.**

### Compatibilitate:

Este interzisa amestecarea produsului cu orice compus chimic, sau alte produse, chiar similare, pentru evitarea riscului aparitiei unor probleme de compatibilitate.

Pentru asigurarea unei compatibilitati maxime, orice materiale conexe, vor fi fabricate de producatorul "Romtehnachim", sau recomandate de acesta.

Temperatura optima de aplicare a produsului: 15 si 30°C.

Temperatura optima a produsului: 15 si 30°C.

Temperatura optima a suportului: 15 si 30°C.

Umiditatea relativa a mediului max. 65%.

Umiditatea suportului max. 6%.

Temperatura suportului va fi cu cel putin 3°C peste temperatura punctului de roua pentru a evita condensarea umiditatii pe suport, factor ce poate determina scaderea aderenței, a luciului sau basicari.

Aplicarea grundului epoxidic pe baza de apa se face numai pe o suprafata curata, fara praf, umiditate, grasimi sau alte impuritati, aceste conditii fiind valabile si inainte de aplicarea celorlalte straturi ale sistemului de protectie si/ sau decorare.

Spalarea sculelor se face imediat dupa incetarea lucrului, cu apa, urmata de stergere cu o panza din bumbac sau in.

Certificări  
ISO





*Nu este recomandata aplicarea produsului sub pragul de +15°C, intrucat timpul de uscare se poate prelungi necontrolat.*

## 6. CONSUM SPECIFIC

Consumul specific este de circa 120 - 150 gr. amestec/ m<sup>2</sup>/ strat, in conditii optime de aplicare. Acest consum poate fi influentat de tipul de suport, imperfectiunile suportului si de metoda de aplicare. Pierderile din cursul pregatirii si aplicarii trebuiesc luate separat in calcul.

## 7. AMBALARE, MARCARE, DEPOZITARE SI TRANSPORT

Produsul se livreaza in ambalaje PP sau PE inchise etans. Pe etichetele ambalajelor sunt inscrite: numele producatorului, denumirea produsului, tipul produsului, lotul si data fabricatiei, subcategoria produsului, COV, termenul de valabilitate, cantitatea neta, semne avertizoare specifice, privind nocivitatea si toxicitatea (daca este cazul).

Ambalajele se depoziteaza in spatii uscate, ventilate, ferite de soare si surse de foc, la temperaturi cuprinse intre +5 si +30°C.

Transportul nu necesita mijloace de transport speciale, destinate produselor inflamabile, sau respectarea reglementarilor privind transportul substantelor inflamabile si nocive.

## 8. TERMEN DE VALABILITATE

In ambalajele originale, inchise etans, cu respectarea conditiilor de transport si depozitare, termenul de valabilitate a produsului este de 12 luni de la data fabricatiei.

In cursul acestei perioade sunt posibile urmatoarele modificari care nu afecteaza proprietatile peliculogene ale produselor:

- sedimentare de pigment - Se inlatura prin agitare pana la omogenizare perfecta.
- cresterea vascozitatii - Se corecteaza prin adaugarea de apa.

Produsul dintr-un ambalaj partial golit nu mai poate fi folosit, urmare aparitiei reactiilor chimice specifice.

La depasirea termenului de valabilitate produsul trebuie reverificat din punct de vedere al caracteristicilor peliculogene conform conditiilor tehnice prevazute si poate fi utilizat daca aceste caracteristici corespund.

## 9. MASURI DE SANATATE, SECURITATE SI SITUATII DE URGENTA

Produsul intarit nu elibereaza substante periculoase pentru sanatate, igiena si mediu.

Produsul gata de aplicare nu contine compusi organici volatili.

Toate operatiile de manipulare, transport, depozitare, utilizare si distrugere reziduuri se vor face respectand urmatoarele:

Se interzic:

- Contactul prelungit sau frecvent cu pielea si mucoasele;
- Inhalarea prelungita sau frecventa a vaporilor;
- Ingerarea produsului;
- Personalul va purta echipament de protectie corespunzator si va respecta regulile de igiena muncii.

Certificări  
ISO





Toate informatiile de mai sus sunt oferite cu buna credinta, in vederea obtinerii celor mai bune rezultate cu produsele „EMEX”, marca inregistrata a „ROMTEHNOCHIM” s.r.l., si trebuiesc respectate ca atare, in totalitate.

Produsele „EMEX” sunt destinate utilizarii profesionale. Orice abatere de la conditiile si metodele de aplicare, depozitare sau pregatire a suprafetei poate influenta negativ performantele produselor puse in opera. „ROMTEHNOCHIM” s.r.l. nu-si asuma responsabilitatea pentru posibila degradare a produsului, urmare folosirii acestuia in afara recomandarilor sale.

Toate produsele sunt realizate in sistemul de Management Integrat al Calitatii ISO 9001:2008, ISO 14001:2004; OHSAS 18001:2007.

## Contact:

### S.C. Romtehnachim S.R.L.

Str.Steaua Sudului, Nr. 22, Jilava, Ilfov

☎ 021-457.1693, 021-457.0638; 021-457.0646;  
0724-509.552, 0724-577.075

✉ [office@emex.ro](mailto:office@emex.ro)

🌐 [www.emex.ro](http://www.emex.ro)

Socializati cu noi !



Certificări  
ISO

