

”Asigurarea bunei funcționalități a stației de epurare prin extinderea rețelelor de canalizare și regionalizarea serviciului (or. Căușeni)”

FIȘE TEHNICE

- Piulita sertar: alama, cu posibilitate de inlocuire;
- Tija: AISI 420, cu filet roluit;
- garnitura dintre corp si capac: EPDM, capac: GJS 500;
- Etansarea tijei si a pachetului de etansare se face cu O-ringuri: EPDM/NBR;
- Pachetul de etansare este protejat cu garnitura anti-praf: garnitura NBR;
- Suruburi corp - capac zincate, protejate cu parafina
- Piulita tijei este din alama rezistenta la dezincare, cu posibilitate de inlocuire
- Vopsit RAL 5015 epoxy 250 µm.

Platforma de lucru – 1 buc.:

- Material: INOX;
- Sistem antiderapant;
- Mana curenta;
- Trapa acces pompe.

Scara access cu trepte ancorate – 25 buc.:

Material inox acoperite cu un strat de PP:

- Trepte ancorate in structura de tip fagure;
- Treptele sunt fabricate din otel inox de 12 mm incapsulate intr-o camasa decopolymer din propilena 100% nerecyclata (material 100% virgin);
- Complet etans contra contactului cu apa;
- Grad de coroziune zero. Scarile sunt sudate de corpul statiei;

Bara pentru culisare electropompa – 2 buc.:

- Material: INOX.

Conducta refulare – 2 buc.:

- Material PEID;
- D110 mm.

Lant de sustinere pompa – 2 buc.:

- Material: INOX.

Dispozitiv sustinere pompa submersibila – autocuple pompe – 2 buc.:

Sistem de iluminare interioara – 1 buc.:

- Lampa LED
- Alimentare 24V

Cos de retinere – 1 buc.:

- Material: INOX;
- Sistem de bare culisante pentru curatire.

- Piulita sertar: alama, cu posibilitate de inlocuire;
- Tija: AISI 420, cu filet roluit;
- garnitura dintre corp si capac: EPDM, capac: GJS 500;
- Etansarea tijei si a pachetului de etansare se face cu O-ringuri: EPDM/NBR;
- Pachetul de etansare este protejat cu garnitura anti-praf: garnitura NBR;
- Suruburi corp - capac zincate, protejate cu parafina
- Piulita tijei este din alama rezistenta la dezincare, cu posibilitate de inlocuire
- Vopsit RAL 5015 epoxy 250 µm.

Platforma de lucru – 1 buc.:

- Material: INOX;
- Sistem antiderapant;
- Mana curenta;
- Trapa acces pompe.

Scara access cu trepte ancorate – 25 buc.:

Material inox acoperite cu un strat de PP:

- Trepte ancorate in structura de tip fagure;
- Treptele sunt fabricate din otel inox de 12 mm incapsulate intr-o camasa decopolymer din propilena 100% nerecyclata (material 100% virgin);
- Complet etans contra contactului cu apa;
- Grad de coroziune zero. Scarile sunt sudate de corpul statiei;

Bara pentru culisare electropompa – 2 buc.:

- Material: INOX.

Conducta refulare – 2 buc.:

- Material PEID;
- D110 mm.

Lant de sustinere pompa – 2 buc.:

- Material: INOX.

Dispozitiv sustinere pompa submersibila – autocuple pompe – 2 buc.:

Sistem de iluminare interioara – 1 buc.:

- Lampa LED
- Alimentare 24V

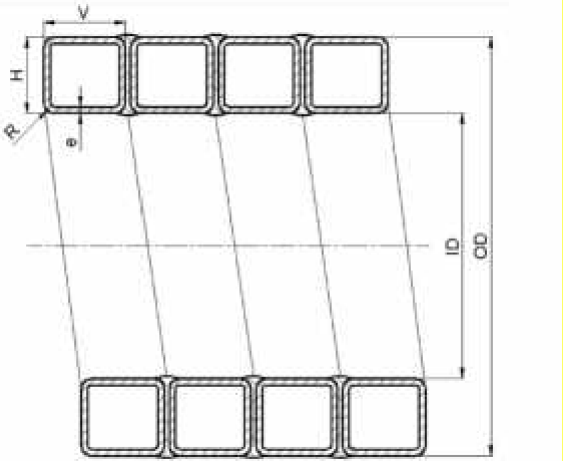
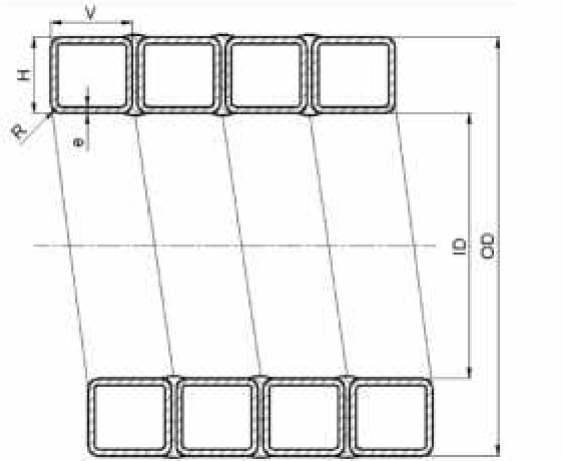
Cos de retinere – 1 buc.:

- Material: INOX;
- Sistem de bare culisante pentru curatire.

	<p>Conducta de intrare – 1 buc.:</p> <ul style="list-style-type: none"> – Material: PEID100; – Capat flansa + flansa libere D250. <p>Cutie stradala protectie kit actionare vana sertar – 1 buc.:</p> <ul style="list-style-type: none"> – Material: fonta. <p>Conducta de aerisire – 2 buc.:</p> <ul style="list-style-type: none"> – Priza de intrare aer proaspat; – Priza de evacuare aer viciat; – Material: PEID 100 D160 SDR17. <p>Sistem de ventilatie – 1 buc.: Ventilatia se realizeaza prin intermediul unui ventilator in line D150, cu capacitate dereimprospatare a aerului de 415 - 565mc/h. In acord cu reglementarile ErP-regulation (EC) 327/2011 privind consumul energetic sub 125W.</p> <ul style="list-style-type: none"> – Putere: 42 - 50 W – IPX4; – Rotatii: 1940 – 2620 RPM [min-1]; – Nivel zgomot la 3 m: 37 – 46 [dBA]. <p>Regulator de nivel cu contragreutati comanda pe nivele si rotire pompe – 3 buc.:</p> <ul style="list-style-type: none"> – Cota minima de oprire pompe de la fundul bazinului: 0,29 m. <p>Conducta trecere cabluri electrice – 1 buc.:</p> <ul style="list-style-type: none"> – Material PEID100, SDR17, D90. 	<p>Conducta de intrare – 1 buc.:</p> <ul style="list-style-type: none"> – Material: PEID100; – Capat flansa + flansa libere D250. <p>Cutie stradala protectie kit actionare vana sertar – 1 buc.:</p> <ul style="list-style-type: none"> – Material: fonta. <p>Conducta de aerisire – 2 buc.:</p> <ul style="list-style-type: none"> – Priza de intrare aer proaspat; – Priza de evacuare aer viciat; – Material: PEID 100 D160 SDR17. <p>Sistem de ventilatie – 1 buc.: Ventilatia se realizeaza prin intermediul unui ventilator in line D150, cu capacitate dereimprospatare a aerului de 415 - 565mc/h. In acord cu reglementarile ErP-regulation (EC) 327/2011 privind consumul energetic sub 125W.</p> <ul style="list-style-type: none"> – Putere: 42 - 50 W – IPX4; – Rotatii: 1940 – 2620 RPM [min-1]; – Nivel zgomot la 3 m: 37 – 46 [dBA]. <p>Regulator de nivel cu contragreutati comanda pe nivele si rotire pompe – 3 buc.:</p> <ul style="list-style-type: none"> – Cota minima de oprire pompe de la fundul bazinului: 0,29 m. <p>Conducta trecere cabluri electrice – 1 buc.: Material PEID100, SDR17, D90.</p>	
2	<p>Specificatii de performanta si conditii privind siguranta in exploatare:</p> <ul style="list-style-type: none"> – Respectarea conditiilor de temperatura: -35°C ÷ 45°C; – Amplasare: retea de canalizare fara presiune; – Montarea se va face conform instructiunilor de montare date de producator. 	<p>Specificatii de performanta si conditii privind siguranta in exploatare:</p> <ul style="list-style-type: none"> – Respectarea conditiilor de temperatura: -35°C ÷ 45°C; – Amplasare: retea de canalizare fara presiune; - Montarea se va face conform instructiunilor de montare date de producator. 	
3	<p>Conditii de garantie si post-garantie:</p> <ul style="list-style-type: none"> – Minim 24 luni de la livrare. – Furnizorul va asigura service in perioada de garantie. – Furnizorul va asigura piese de schimb pe baza de comanda in perioada post-garantie. 	<p>Conditii de garantie si post-garantie:</p> <ul style="list-style-type: none"> – Minim 24 luni de la livrare. – Furnizorul va asigura service in perioada de garantie. - Furnizorul va asigura piese de schimb pe baza de comanda in perioada post-garantie. 	

4	<p>Alte conditii cu caracter tehnic:</p> <ul style="list-style-type: none"> - Furnizorul este obligat sa asigure personal specializat care va realiza punerea infunctiune a echipamentelor statiei de pompare; - Materiale din zona libera a caminului vor fi anti- Ex. Nu se permit legaturi electrice ininteriorul caminului statiei de pompare; - Furnizorul va asigura deplasarea echipei de interventie in maxim 48 de ore de la 	<p>Alte conditii cu caracter tehnic:</p> <ul style="list-style-type: none"> - Furnizorul este obligat sa asigure personal specializat care va realiza punerea infunctiune a echipamentelor statiei de pompare; - Materiale din zona libera a caminului vor fi anti- Ex. Nu se permit legaturi electrice ininteriorul caminului statiei de pompare; - Furnizorul va asigura deplasarea echipei de interventie in maxim 48 de ore de la 	
	<p>solicitarii;</p> <ul style="list-style-type: none"> - Furnizorul va pune la dispozitie contract de mentenanta. 	<p>solicitarii;</p> <ul style="list-style-type: none"> - Furnizorul va pune la dispozitie contract de mentenanta. 	

Statia de pompare a apelor uzate SPAU-3 (Platforma C)

Nr.crt.	Specificatii tehnice impuse prin Caietul de sarcini	Corespondenta propunerii tehnice cu specificatiile tehnice impuse prin Caietul de sarcini	Producator
1	<p>Parametrii tehnici si functionali:</p> <p>Bazin statie pompare – 1 buc:</p> <ul style="list-style-type: none"> - Material PEID spiralat, tub cu clasa de rigiditate SN8, cu pereti in structura tip figure; - Hcorp SPAU = 6.780 mm; - Htot = 7.140 mm; - Dint = 2.000 mm; - Dext = 2.205 mm; - Grosime profil: 9.0 mm; - Indice fluidate la cald (MFR) la 190°C/5kg – 1,5 g/10 min (normativa ≤ 1,6 g/1 min ENISO 1133-1 Metoda A); - Densitatea – 955 kg/m³ (normativa ≥ 940 kg/m³ EN ISO 1183-1); - Modul de elasticitate – 1000 MPa (normativa ≥ 800 MPa EN ISO 527-2).  <p>Pompa submersibila – 2 buc (1A + 1R):</p> <ul style="list-style-type: none"> - Q pompa = 59,44 l/s; - H = 10,32 m; - P = 10.00 kW fiecare pompa. <p>Tablou de automatizare – 1 buc.:</p> <ul style="list-style-type: none"> - Sistem complet automatizat; - Comunicare cu aplicatii SCADA prin registri MODBUS; 	<p>Parametrii tehnici si functionali:</p> <p>Bazin statie pompare – 1 buc:</p> <ul style="list-style-type: none"> - Material PEID spiralat, tub cu clasa de rigiditate SN8, cu pereti in structura tip figure; - Hcorp SPAU = 6.780 mm; - Htot = 7.140 mm; - Dint = 2.000 mm; - Dext = 2.205 mm; - Grosime profil: 9.0 mm; - Indice fluidate la cald (MFR) la 190°C/5kg – 1,5 g/10 min (normativa ≤ 1,6 g/1 min ENISO 1133-1 Metoda A); - Densitatea – 955 kg/m³ (normativa ≥ 940 kg/m³ EN ISO 1183-1); - Modul de elasticitate – 1000 MPa (normativa ≥ 800 MPa EN ISO 527-2).  <p>Pompa submersibila – 2 buc (1A + 1R):</p> <ul style="list-style-type: none"> - Q pompa = 59,44 l/s; - H = 10,32 m; - P = 10.00 kW fiecare pompa. <p>Tablou de automatizare – 1 buc.:</p> <ul style="list-style-type: none"> - Sistem complet automatizat; - Comunicare cu aplicatii SCADA prin registri MODBUS; 	<p>Valrom România</p> <p>WILLO Germania</p>

<ul style="list-style-type: none">- Parametri transmisi in SCADA;- Stare pompe (oprit/ functionare, avarie);- Nivel apa in cheson SPAU;- Orele de functionare pentru fiecare pompa;- Intrarea automata in functiune a pompei de rezerva;- Atingerea nivelului minim de avarie;- Depasirea nivelului maxim de avarie;- Tensiuni intre faze, curenti pe faze, putere active, reactiva, aparenta, factor de putere;- Prezenta/lipsa tensiune de alimentare. <p>Sistem de ridicat pompe – 1 buc.:</p> <ul style="list-style-type: none">- Sistem de ridicat pompe din statie pompare cu capacitate de ridicare de maxim 600kg;- Greutate totala sistem: 23.5 Kg;- Brat telescopic cu indicator de suprasarcina integrat;- Lamele de culoana care permit atasarea troliului unic si 2 intervale de raza (900 -1200mm sau 1200 - 1500mm)- Certificare conform EN795:2012 - ca parte a unui sistem conform cu standardul EN363. In conformitate cu standardul AS/NZS 5532:2013;- Sistemul poate fi utilizat si in atmosfere explozive in Zona 2 conform regulamentelor ATEX;- Rotatia la 360° sub sarcina completa. <p>Capac carosabil – 2 buc.:</p> <ul style="list-style-type: none">- Un capac este destinat manevrarii cosului, iar celalalt pentru acces in interiorul statiei si pentru manevrarea pompelor;- Material polimer – compozit;- Grupa 3, C250 conform EN 124;- Prevazut cu balama si sistem de zavorare in doua puncta;- Tip capac: rotund, cu rama;- Dimensiuni: diamtru interior (pas liber) – 600 mm, dimensiuni exterioare rama 887mm, inaltime 130 mm;- Masa: 50 Kg;- Vopsit RAL 5015 epoxy 250 µm. <p>Vana de intrare (colector) – 1 buc.:</p> <p>Vana sertar D250:</p> <ul style="list-style-type: none">- Prindere cu flanse pe un capat de flansa din PEID100, DN250, SDR17 - etansare cugarnitura EPDM;- Material corp vana: GJS 500;- Material sertar: GJS 500+EPDM/NBR;	<ul style="list-style-type: none">- Parametri transmisi in SCADA;- Stare pompe (oprit/ functionare, avarie);- Nivel apa in cheson SPAU;- Orele de functionare pentru fiecare pompa;- Intrarea automata in functiune a pompei de rezerva;- Atingerea nivelului minim de avarie;- Depasirea nivelului maxim de avarie;- Tensiuni intre faze, curenti pe faze, putere active, reactiva, aparenta, factor de putere;- Prezenta/lipsa tensiune de alimentare. <p>Sistem de ridicat pompe – 1 buc.:</p> <ul style="list-style-type: none">- Sistem de ridicat pompe din statie pompare cu capacitate de ridicare de maxim 600kg;- Greutate totala sistem: 23.5 Kg;- Brat telescopic cu indicator de suprasarcina integrat;- Lamele de culoana care permit atasarea troliului unic si 2 intervale de raza (900 -1200mm sau 1200 - 1500mm)- Certificare conform EN795:2012 - ca parte a unui sistem conform cu standardul EN363. In conformitate cu standardul AS/NZS 5532:2013;- Sistemul poate fi utilizat si in atmosfere explozive in Zona 2 conform regulamentelor ATEX;- Rotatia la 360° sub sarcina completa. <p>Capac carosabil – 2 buc.:</p> <ul style="list-style-type: none">- Un capac este destinat manevrarii cosului, iar celalalt pentru acces in interiorul statiei si pentru manevrarea pompelor;- Material polimer – compozit;- Grupa 3, C250 conform EN 124;- Prevazut cu balama si sistem de zavorare in doua puncta;- Tip capac: rotund, cu rama;- Dimensiuni: diamtru interior (pas liber) – 600 mm, dimensiuni exterioare rama 887mm, inaltime 130 mm;- Masa: 50 Kg;- Vopsit RAL 5015 epoxy 250 µm. <p>Vana de intrare (colector) – 1 buc.:</p> <p>Vana sertar D250:</p> <ul style="list-style-type: none">- Prindere cu flanse pe un capat de flansa din PEID100, DN250, SDR17 - etansare cugarnitura EPDM;- Material corp vana: GJS 500;- Material sertar: GJS 500+EPDM/NBR;	<p>Salonix Group</p> <p>Valrom România</p>
--	--	--

<ul style="list-style-type: none"> - Piulita sertar: alama, cu posibilitate de inlocuire; - Tija: AISI 420, cu filet roluit; - garnitura dintre corp si capac: EPDM, capac: GJS 500; - Etansarea tijei si a pachetului de etansare se face cu O-ringuri: EPDM/NBR; - Pachetul de etansare este protejat cu garnitura anti-praf: garnitura NBR; - Suruburi corp - capac zincate, protejate cu parafina - Piulita tijei este din alama rezistenta la dezincare, cu posibilitate de inlocuire - Vopsit RAL 5015 epoxy 250 µm. <p>Platforma de lucru – 1 buc.:</p> <ul style="list-style-type: none"> - Material: INOX; - Sistem antiderapant; - Mana curenta; - Trapa acces pompe. <p>Scara access cu trepte ancorate – 27 buc.: Material inox acoperite cu un strat de PP:</p> <ul style="list-style-type: none"> - Trepte ancorate in structura de tip fagure; - Treptele sunt fabricate din otel inox de 12 mm incapsulate intr-o camasa decopolymer din propilena 100% nerecyclata (material 100% virgin); - Complet etans contra contactului cu apa; - Grad de coroziune zero. Scarile sunt sudate de corpul statiei; <p>Bara pentru culisare electropompa – 2 buc.:</p> <ul style="list-style-type: none"> - Material: INOX. <p>Conducta refulare – 2 buc.:</p> <ul style="list-style-type: none"> - Material PEID; - D160 mm. <p>Lant de sustinere pompa – 2 buc.:</p> <ul style="list-style-type: none"> - Material: INOX. <p>Dispozitiv sustinere pompa submersibila – autocuplaje pompe – 2 buc.:Sistem de iluminare interioara – 1 buc.:</p> <ul style="list-style-type: none"> - Lampa LED - Alimentare 24V <p>Cos de retinere – 1 buc.:</p> <ul style="list-style-type: none"> - Material: INOX; - Sistem de bare culisante pentru curatire. 	<ul style="list-style-type: none"> - Piulita sertar: alama, cu posibilitate de inlocuire; - Tija: AISI 420, cu filet roluit; - garnitura dintre corp si capac: EPDM, capac: GJS 500; - Etansarea tijei si a pachetului de etansare se face cu O-ringuri: EPDM/NBR; - Pachetul de etansare este protejat cu garnitura anti-praf: garnitura NBR; - Suruburi corp - capac zincate, protejate cu parafina - Piulita tijei este din alama rezistenta la dezincare, cu posibilitate de inlocuire - Vopsit RAL 5015 epoxy 250 µm. <p>Platforma de lucru – 1 buc.:</p> <ul style="list-style-type: none"> - Material: INOX; - Sistem antiderapant; - Mana curenta; - Trapa acces pompe. <p>Scara access cu trepte ancorate – 27 buc.: Material inox acoperite cu un strat de PP:</p> <ul style="list-style-type: none"> - Trepte ancorate in structura de tip fagure; - Treptele sunt fabricate din otel inox de 12 mm incapsulate intr-o camasa decopolymer din propilena 100% nerecyclata (material 100% virgin); - Complet etans contra contactului cu apa; - Grad de coroziune zero. Scarile sunt sudate de corpul statiei; <p>Bara pentru culisare electropompa – 2 buc.:</p> <ul style="list-style-type: none"> - Material: INOX. <p>Conducta refulare – 2 buc.:</p> <ul style="list-style-type: none"> - Material PEID; - D160 mm. <p>Lant de sustinere pompa – 2 buc.:</p> <ul style="list-style-type: none"> - Material: INOX. <p>Dispozitiv sustinere pompa submersibila – autocuplaje pompe – 2 buc.:Sistem de iluminare interioara – 1 buc.:</p> <ul style="list-style-type: none"> - Lampa LED - Alimentare 24V <p>Cos de retinere – 1 buc.:</p> <ul style="list-style-type: none"> - Material: INOX; - Sistem de bare culisante pentru curatire. 	<p>Valrom România</p>
--	--	---------------------------

Conducta de intrare – 1 buc.:

- Material: PEID100;
- Capat flansa + flansa libere D250.

Cutie stradala protectie kit actionare vana sertar – 1 buc.:

- Material: fonta.

Conducta de aerisire – 2 buc.:

- Priza de intrare aer proaspat;
- Priza de evacuare aer viciat;
- Material: PEID 100 D160 SDR17.

Sistem de ventilatie – 1 buc.:

Ventilatia se realizeaza prin intermediul unui ventilator in line D150, cu capacitate dereimprospatare a aerului de 415 - 565mc/h.

In acord cu reglementarile ErP-regulation (EC) 327/2011 privind consumul energetic sub 125W.

- Putere: 42 - 50 W – IPX4;
- Rotatii: 1940 – 2620 RPM [min-1];
- Nivel zgomot la 3 m: 37 – 46 [dBA].

Regulator de nivel cu contragreutati comanda pe nivele si rotire pompe – 3 buc.:

- Cota minima de oprire pompe de la fundul bazinului: 0,29 m.

Conducta trecere cabluri electrice – 1 buc.:

- Material PEID100, SDR17, D90.

Conducta de intrare – 1 buc.:

- Material: PEID100;
- Capat flansa + flansa libere D250.

Cutie stradala protectie kit actionare vana sertar – 1 buc.:

- Material: fonta.

Conducta de aerisire – 2 buc.:

- Priza de intrare aer proaspat;
- Priza de evacuare aer viciat;
- Material: PEID 100 D160 SDR17.

Sistem de ventilatie – 1 buc.:

Ventilatia se realizeaza prin intermediul unui ventilator in line D150, cu capacitate dereimprospatare a aerului de 415 - 565mc/h.

In acord cu reglementarile ErP-regulation (EC) 327/2011 privind consumul energetic sub 125W.

- Putere: 42 - 50 W – IPX4;
- Rotatii: 1940 – 2620 RPM [min-1];
- Nivel zgomot la 3 m: 37 – 46 [dBA].

Regulator de nivel cu contragreutati comanda pe nivele si rotire pompe – 3 buc.:

- Cota minima de oprire pompe de la fundul bazinului: 0,29 m.

Conducta trecere cabluri electrice – 1 buc.:

- Material PEID100, SDR17, D90.

2	Specificatii de performanta si conditii privind siguranta in exploatare: <ul style="list-style-type: none"> - Respectarea conditiilor de temperatura: -35°C ÷ 45°C; - Amplasare: retea de canalizare fara presiune; - Montarea se va face conform instructiunilor de montare date de producator. 	Specificatii de performanta si conditii privind siguranta in exploatare: <ul style="list-style-type: none"> - Respectarea conditiilor de temperatura: -35°C ÷ 45°C; - Amplasare: retea de canalizare fara presiune; - Montarea se va face conform instructiunilor de montare date de producator. 	
3	Conditii de garantie si post-garantie: <ul style="list-style-type: none"> - Minim 24 luni de la livrare. - Furnizorul va asigura service in perioada de garantie. - Furnizorul va asigura piese de schimb pe baza de comanda in perioada post-garantie. 	Conditii de garantie si post-garantie: <ul style="list-style-type: none"> - Minim 24 luni de la livrare. - Furnizorul va asigura service in perioada de garantie. - Furnizorul va asigura piese de schimb pe baza de comanda in perioada post-garantie. 	
4	Alte conditii cu caracter tehnic: <ul style="list-style-type: none"> - Furnizorul este obligat sa asigure personal specializat care va realiza punerea infunctiune a echipamentelor statiei de pompare; - Materiale din zona libera a caminului vor fi anti- Ex. Nu se permit legaturi electrice in interiorul caminului statiei de pompare; 	Alte conditii cu caracter tehnic: <ul style="list-style-type: none"> - Furnizorul este obligat sa asigure personal specializat care va realiza punerea infunctiune a echipamentelor statiei de pompare; - Materiale din zona libera a caminului vor fi anti- Ex. Nu se permit legaturi electrice in interiorul caminului statiei de pompare; 	
	<ul style="list-style-type: none"> - Furnizorul va asigura deplasarea echipei de interventie in maxim 48 de ore de lasolicitarii; - Furnizorul va pune la dispozitie contract de mentenanta. 	<ul style="list-style-type: none"> - Furnizorul va asigura deplasarea echipei de interventie in maxim 48 de ore de lasolicitarii; - Furnizorul va pune la dispozitie contract de mentenanta. 	

<ul style="list-style-type: none"> - Piulita sertar: alama, cu posibilitate de inlocuire; - Tija: AISI 420, cu filet roluit; - garnitura dintre corp si capac: EPDM, capac: GJS 500; - Etansarea tijei si a pachetului de etansare se face cu O-ringuri: EPDM/NBR; - Pachetul de etansare este protejat cu garnitura anti-praf: garnitura NBR; - Suruburi corp - capac zincate, protejate cu parafina - Piulita tijei este din alama rezistenta la dezincare, cu posibilitate de inlocuire - Vopsit RAL 5015 epoxy 250 µm. <p>Platforma de lucru – 1 buc.:</p> <ul style="list-style-type: none"> - Material: INOX; - Sistem antiderapant; - Mana curenta; - Trapa acces pompe. <p>Scara access cu trepte ancorate – 24 buc.: Material inox acoperite cu un strat de PP:</p> <ul style="list-style-type: none"> - Trepte ancorate in structura de tip fagure; - Treptele sunt fabricate din otel inox de 12 mm incapsulate intr-o camasa decopolymer din propilena 100% nerecyclata (material 100% virgin); - Complet etans contra contactului cu apa; - Grad de coroziune zero. Scarile sunt sudate de corpul statiei; <p>Bara pentru culisare electropompa – 2 buc.:</p> <ul style="list-style-type: none"> - Material: INOX. <p>Conducta refulare – 2 buc.:</p> <ul style="list-style-type: none"> - Material PEID; - D50 mm. <p>Lant de sustinere pompa – 2 buc.:</p> <ul style="list-style-type: none"> - Material: INOX. <p>Dispozitiv sustinere pompa submersibila – autocuple</p> <p>pompe – 2 buc.:Sistem de iluminare interioara – 1 buc.:</p> <ul style="list-style-type: none"> - Lampa LED - Alimentare 24V <p>Cos de retinere – 1 buc.:</p> <ul style="list-style-type: none"> - Material: INOX; 	<ul style="list-style-type: none"> - Piulita sertar: alama, cu posibilitate de inlocuire; - Tija: AISI 420, cu filet roluit; - garnitura dintre corp si capac: EPDM, capac: GJS 500; - Etansarea tijei si a pachetului de etansare se face cu O-ringuri: EPDM/NBR; - Pachetul de etansare este protejat cu garnitura anti-praf: garnitura NBR; - Suruburi corp - capac zincate, protejate cu parafina - Piulita tijei este din alama rezistenta la dezincare, cu posibilitate de inlocuire - Vopsit RAL 5015 epoxy 250 µm. <p>Platforma de lucru – 1 buc.:</p> <ul style="list-style-type: none"> - Material: INOX; - Sistem antiderapant; - Mana curenta; - Trapa acces pompe. <p>Scara access cu trepte ancorate – 24 buc.: Material inox acoperite cu un strat de PP:</p> <ul style="list-style-type: none"> - Trepte ancorate in structura de tip fagure; - Treptele sunt fabricate din otel inox de 12 mm incapsulate intr-o camasa decopolymer din propilena 100% nerecyclata (material 100% virgin); - Complet etans contra contactului cu apa; - Grad de coroziune zero. Scarile sunt sudate de corpul statiei; <p>Bara pentru culisare electropompa – 2 buc.:</p> <ul style="list-style-type: none"> - Material: INOX. <p>Conducta refulare – 2 buc.:</p> <ul style="list-style-type: none"> - Material PEID; - D50 mm. <p>Lant de sustinere pompa – 2 buc.:</p> <ul style="list-style-type: none"> - Material: INOX. <p>Dispozitiv sustinere pompa submersibila – autocuple</p> <p>pompe – 2 buc.:Sistem de iluminare interioara – 1 buc.:</p> <ul style="list-style-type: none"> - Lampa LED - Alimentare 24V <p>Cos de retinere – 1 buc.: Material: INOX;</p>	<p style="text-align: center;">Valrom România</p>
---	---	---

	<ul style="list-style-type: none"> - Sistem de bare culisante pentru curatire. <p>Conducta de intrare – 1 buc.:</p> <ul style="list-style-type: none"> - Material: PEID100; - Capat flansa + flansa libere D200. <p>Cutie stradala protectie kit actionare vana sertar – 1 buc.:</p> <ul style="list-style-type: none"> - Material: fonta. <p>Conducta de aerisire – 2 buc.:</p> <ul style="list-style-type: none"> - Priza de intrare aer proaspat; - Priza de evacuare aer viciat; - Material: PEID 100 D160 SDR17. <p>Sistem de ventilatie – 1 buc.: Ventilatia se realizeaza prin intermediul unui ventilator in line D150, cu capacitate dereimprospatare a aerului de 415 - 565mc/h. In acord cu reglementarile ErP-regulation (EC) 327/2011 privind consumul energetic sub 125W.</p> <ul style="list-style-type: none"> - Putere: 42 - 50 W – IPX4; - Rotatii: 1940 – 2620 RPM [min-1]; - Nivel zgomot la 3 m: 37 – 46 [dBA]. <p>Regulator de nivel cu contragreutati comanda pe nivele si rotire pompe – 3 buc.:</p> <ul style="list-style-type: none"> - Cota minima de oprire pompe de la fundul bazinului: 0,29 m. <p>Conducta trecere cabluri electrice – 1 buc.:</p> <ul style="list-style-type: none"> - Material PEID100, SDR17, D90. 	<ul style="list-style-type: none"> - Sistem de bare culisante pentru curatire. <p>Conducta de intrare – 1 buc.:</p> <ul style="list-style-type: none"> - Material: PEID100; - Capat flansa + flansa libere D200. <p>Cutie stradala protectie kit actionare vana sertar – 1 buc.:</p> <ul style="list-style-type: none"> - Material: fonta. <p>Conducta de aerisire – 2 buc.:</p> <ul style="list-style-type: none"> - Priza de intrare aer proaspat; - Priza de evacuare aer viciat; - Material: PEID 100 D160 SDR17. <p>Sistem de ventilatie – 1 buc.: Ventilatia se realizeaza prin intermediul unui ventilator in line D150, cu capacitate dereimprospatare a aerului de 415 - 565mc/h. In acord cu reglementarile ErP-regulation (EC) 327/2011 privind consumul energetic sub 125W.</p> <ul style="list-style-type: none"> - Putere: 42 - 50 W – IPX4; - Rotatii: 1940 – 2620 RPM [min-1]; - Nivel zgomot la 3 m: 37 – 46 [dBA]. <p>Regulator de nivel cu contragreutati comanda pe nivele si rotire pompe – 3 buc.:</p> <ul style="list-style-type: none"> - Cota minima de oprire pompe de la fundul bazinului: 0,29 m. <p>Conducta trecere cabluri electrice – 1 buc.: Material PEID100, SDR17, D90.</p>	
2	<p>Specificatii de performanta si conditii privind siguranta in exploatare:</p> <ul style="list-style-type: none"> - Respectarea conditiilor de temperatura: -35°C ÷ 45°C; - Amplasare: retea de canalizare fara presiune; - Montarea se va face conform instructiunilor de montare date de producator. 	<p>Specificatii de performanta si conditii privind siguranta in exploatare:</p> <ul style="list-style-type: none"> - Respectarea conditiilor de temperatura: -35°C ÷ 45°C; - Amplasare: retea de canalizare fara presiune; - Montarea se va face conform instructiunilor de montare date de producator. 	
3	<p>Conditii de garantie si post-garantie:</p> <ul style="list-style-type: none"> - Minim 24 luni de la livrare. - Furnizorul va asigura service in perioada de garantie. - Furnizorul va asigura piese de schimb pe baza de comanda in perioada post-garantie. 	<p>Conditii de garantie si post-garantie:</p> <ul style="list-style-type: none"> - Minim 24 luni de la livrare. - Furnizorul va asigura service in perioada de garantie. - Furnizorul va asigura piese de schimb pe baza de comanda in perioada post-garantie. 	

4	Alte conditii cu caracter tehnic: <ul style="list-style-type: none"> - Furnizorul este obligat sa asigure personal specializat care va realiza punerea infunctiune a echipamentelor statiei de pompare; - Materiale din zona libera a caminului vor fi anti- Ex. Nu se permit legaturi electrice in interiorul caminului statiei de pompare; 	Alte conditii cu caracter tehnic: <ul style="list-style-type: none"> - Furnizorul este obligat sa asigure personal specializat care va realiza punerea infunctiune a echipamentelor statiei de pompare; - Materiale din zona libera a caminului vor fi anti- Ex. Nu se permit legaturi electrice in interiorul caminului statiei de pompare; 	
	<ul style="list-style-type: none"> - Furnizorul va asigura deplasarea echipei de interventie in maxim 48 de ore de lasolicitarii; - Furnizorul va pune la dispozitie contract de mentenanta. 	<ul style="list-style-type: none"> - Furnizorul va asigura deplasarea echipei de interventie in maxim 48 de ore de lasolicitarii; - Furnizorul va pune la dispozitie contract de mentenanta. 	

<ul style="list-style-type: none"> - Piulita sertar: alama, cu posibilitate de inlocuire; - Tija: AISI 420, cu filet roluit; - garnitura dintre corp si capac: EPDM, capac: GJS 500; - Etansarea tijei si a pachetului de etansare se face cu O-ringuri: EPDM/NBR; - Pachetul de etansare este protejat cu garnitura anti-praf: garnitura NBR; - Suruburi corp - capac zincate, protejate cu parafina - Piulita tijei este din alama rezistenta la dezincare, cu posibilitate de inlocuire - Vopsit RAL 5015 epoxy 250 µm. <p>Platforma de lucru – 1 buc.:</p> <ul style="list-style-type: none"> - Material: INOX; - Sistem antiderapant; - Mana curenta; - Trapa acces pompe. <p>Scara access cu trepte ancorate – 26 buc.: Material inox acoperite cu un strat de PP:</p> <ul style="list-style-type: none"> - Trepte ancorate in structura de tip fagure; - Treptele sunt fabricate din otel inox de 12 mm incapsulate intr-o camasa decopolymer din propilena 100% nerecyclata (material 100% virgin); - Complet etans contra contactului cu apa; - Grad de coroziune zero. Scarile sunt sudate de corpul statiei; <p>Bara pentru culisare electropompa – 2 buc.:</p> <ul style="list-style-type: none"> - Material: INOX. <p>Conducta refulare – 2 buc.:</p> <ul style="list-style-type: none"> - Material PEID; - D200 mm. <p>Lant de sustinere pompa – 2 buc.:</p> <ul style="list-style-type: none"> - Material: INOX. <p>Dispozitiv sustinere pompa submersibila – autocuplaje pompe – 2 buc.:Sistem de iluminare interioara – 1 buc.:</p> <ul style="list-style-type: none"> - Lampa LED - Alimentare 24V <p>Cos de retinere – 1 buc.:</p> <ul style="list-style-type: none"> - Material: INOX; 	<ul style="list-style-type: none"> - Piulita sertar: alama, cu posibilitate de inlocuire; - Tija: AISI 420, cu filet roluit; - garnitura dintre corp si capac: EPDM, capac: GJS 500; - Etansarea tijei si a pachetului de etansare se face cu O-ringuri: EPDM/NBR; - Pachetul de etansare este protejat cu garnitura anti-praf: garnitura NBR; - Suruburi corp - capac zincate, protejate cu parafina - Piulita tijei este din alama rezistenta la dezincare, cu posibilitate de inlocuire - Vopsit RAL 5015 epoxy 250 µm. <p>Platforma de lucru – 1 buc.:</p> <ul style="list-style-type: none"> - Material: INOX; - Sistem antiderapant; - Mana curenta; - Trapa acces pompe. <p>Scara access cu trepte ancorate – 26 buc.: Material inox acoperite cu un strat de PP:</p> <ul style="list-style-type: none"> - Trepte ancorate in structura de tip fagure; - Treptele sunt fabricate din otel inox de 12 mm incapsulate intr-o camasa decopolymer din propilena 100% nerecyclata (material 100% virgin); - Complet etans contra contactului cu apa; - Grad de coroziune zero. Scarile sunt sudate de corpul statiei; <p>Bara pentru culisare electropompa – 2 buc.:</p> <ul style="list-style-type: none"> - Material: INOX. <p>Conducta refulare – 2 buc.:</p> <ul style="list-style-type: none"> - Material PEID; - D200 mm. <p>Lant de sustinere pompa – 2 buc.:</p> <ul style="list-style-type: none"> - Material: INOX. <p>Dispozitiv sustinere pompa submersibila – autocuplaje pompe – 2 buc.:Sistem de iluminare interioara – 1 buc.:</p> <ul style="list-style-type: none"> - Lampa LED - Alimentare 24V <p>Cos de retinere – 1 buc.: Material: INOX;</p>	<p>Valrom România</p>
---	---	---------------------------

	<ul style="list-style-type: none"> - Sistem de bare culisante pentru curatire. <p>Conducta de intrare – 1 buc.:</p> <ul style="list-style-type: none"> - Material: PEID100; - Capat flansa + flansa libere D200. <p>Cutie stradala protectie kit actionare vana sertar – 1 buc.:</p> <ul style="list-style-type: none"> - Material: fonta. <p>Conducta de aerisire – 2 buc.:</p> <ul style="list-style-type: none"> - Priza de intrare aer proaspat; - Priza de evacuare aer viciat; - Material: PEID 100 D160 SDR17. <p>Sistem de ventilatie – 1 buc.: Ventilatia se realizeaza prin intermediul unui ventilator in line D150, cu capacitate dereimprospatare a aerului de 415 - 565mc/h. In acord cu reglementarile ErP-regulation (EC) 327/2011 privind consumul energetic sub 125W.</p> <ul style="list-style-type: none"> - Putere: 42 - 50 W – IPX4; - Rotatii: 1940 – 2620 RPM [min-1]; - Nivel zgomot la 3 m: 37 – 46 [dBA]. <p>Regulator de nivel cu contragreutati comanda pe nivele si rotire pompe – 3 buc.:</p> <ul style="list-style-type: none"> - Cota minima de oprire pompe de la fundul bazinului: 0,29 m. <p>Conducta trecere cabluri electrice – 1 buc.:</p> <ul style="list-style-type: none"> - Material PEID100, SDR17, D90. 	<ul style="list-style-type: none"> - Sistem de bare culisante pentru curatire. <p>Conducta de intrare – 1 buc.:</p> <ul style="list-style-type: none"> - Material: PEID100; - Capat flansa + flansa libere D200. <p>Cutie stradala protectie kit actionare vana sertar – 1 buc.:</p> <ul style="list-style-type: none"> - Material: fonta. <p>Conducta de aerisire – 2 buc.:</p> <ul style="list-style-type: none"> - Priza de intrare aer proaspat; - Priza de evacuare aer viciat; - Material: PEID 100 D160 SDR17. <p>Sistem de ventilatie – 1 buc.: Ventilatia se realizeaza prin intermediul unui ventilator in line D150, cu capacitate dereimprospatare a aerului de 415 - 565mc/h. In acord cu reglementarile ErP-regulation (EC) 327/2011 privind consumul energetic sub 125W.</p> <ul style="list-style-type: none"> - Putere: 42 - 50 W – IPX4; - Rotatii: 1940 – 2620 RPM [min-1]; - Nivel zgomot la 3 m: 37 – 46 [dBA]. <p>Regulator de nivel cu contragreutati comanda pe nivele si rotire pompe – 3 buc.:</p> <ul style="list-style-type: none"> - Cota minima de oprire pompe de la fundul bazinului: 0,29 m. <p>Conducta trecere cabluri electrice – 1 buc.: Material PEID100, SDR17, D90.</p>	Valrom România
2	<p>Specificatii de performanta si conditii privind siguranta in exploatare:</p> <ul style="list-style-type: none"> - Respectarea conditiilor de temperatura: -35°C ÷ 45°C; - Amplasare: retea de canalizare fara presiune; - Montarea se va face conform instructiunilor de montare date de producator. 	<p>Specificatii de performanta si conditii privind siguranta in exploatare:</p> <ul style="list-style-type: none"> - Respectarea conditiilor de temperatura: -35°C ÷ 45°C; - Amplasare: retea de canalizare fara presiune; - Montarea se va face conform instructiunilor de montare date de producator. 	
3	<p>Conditii de garantie si post-garantie:</p> <ul style="list-style-type: none"> - Minim 24 luni de la livrare. - Furnizorul va asigura service in perioada de garantie. - Furnizorul va asigura piese de schimb pe baza de comanda in perioada post-garantie. 	<p>Conditii de garantie si post-garantie:</p> <ul style="list-style-type: none"> - Minim 24 luni de la livrare. - Furnizorul va asigura service in perioada de garantie. - Furnizorul va asigura piese de schimb pe baza de comanda in perioada post-garantie. 	

4	Alte conditii cu caracter tehnic: <ul style="list-style-type: none"> - Furnizorul este obligat sa asigure personal specializat care va realiza punerea infunctiune a echipamentelor statiei de pompare; - Materiale din zona libera a caminului vor fi anti- Ex. Nu se permit legaturi electrice in interiorul caminului statiei de pompare; 	Alte conditii cu caracter tehnic: <ul style="list-style-type: none"> - Furnizorul este obligat sa asigure personal specializat care va realiza punerea infunctiune a echipamentelor statiei de pompare; - Materiale din zona libera a caminului vor fi anti- Ex. Nu se permit legaturi electrice in interiorul caminului statiei de pompare; 	
	<ul style="list-style-type: none"> - Furnizorul va asigura deplasarea echipei de interventie in maxim 48 de ore de lasolicitarii; - Furnizorul va pune la dispozitie contract de mentenanta. 	<ul style="list-style-type: none"> - Furnizorul va asigura deplasarea echipei de interventie in maxim 48 de ore de lasolicitarii; - Furnizorul va pune la dispozitie contract de mentenanta. 	

STAȚII DE POMPARE

CU POMPE CU FUNCȚIONARE ÎN MEDIU USCAT

pentru colectare și pompare ape uzate și/sau pluviale,
din zone aflate sub nivelul canalului colector,
în cadrul aplicațiilor municipale



pump|line[®] ULTRA



Caracteristici

- bazin bicameral din polietilenă;
- pompe montate în camera uscată debite de 50 - 280l/s, înălțimi de pompare de 40 - 80m coloană apă;
- pereți cu structură celulară, tip fagure;
- bașă pentru evacuarea acumulărilor accidentale de apă din camera uscată (condens);
- diametre interioare între 1500 și 2200mm;
- înălțimi între 2 și 12 m, cu pas de 10cm;
- grătar reținere solide;
- capace cu sistem antiefracție;
- confecții metalice protejate contra coroziunii;
- sistem de iluminare interioară;
- sistem de ventilație naturală;
- sistem de ventilație forțată;
- antiflotabilitate (pânză freatică cca. 500mm)

Construcție

- elemente de construcție din materiale termoplastice = rezistență la coroziune și durată mare de funcționare;
- produs preechipat = gata de instalat și racordat la rețeaua de canalizare și cea electrică;
- control și monitorizare de la distanță prin sistem SCADA;
- pereți cu structură tip fagure = rezistență mecanică sporită;
- baza stației este lestată cu beton pentru împiedicarea flotabilității și fixarea pompelor;
- platforme de sprijin la fiecare 3m pentru a împiedica accidentarea prin cădere de la înălțime a operatorului;
- grătarul cu ochiuri de 50-80mm împiedică înfundarea pompelor, putând fi curățat la nevoie;
- fund cameră umedă înclinat pentru împiedicare acumulare solide cu dimensiuni mici;
- îmbinările traseului de refulare sunt sudate (cu excepția îmbinărilor armăturilor cu flanșă);
- traversări racorduri prin pereți sudate = etanșeitate;
- montarea pompelor în camera uscată = operații de întreținere și service în condiții igienice;
- risc practic inexistent de eroare de măsurare a nivelului de efluent ca urmare a formării spumei;
- operațiile de întreținere și service se pot face separat pe fiecare pompă, fără a fi împiedicată funcționarea stației;
- securitate intervenții: iluminare, ventilare interioară și aerisire;

Componente

chepeng acces
în camera uscată

aerisire naturală

chepeng inspecție
cameră umedă

ventilator

cutie protecție
kit acționare
vană colector

lampă pentru
iluminare interioară

perete bazin
cu structură
tip fagure

coloană
ventilație forțată

perete ranforsat
separare camere

scară acces
în camera uscată

kit acționare
vană colector

coloană
refulare

vană colector

coloană
bașă

senzor nivel
cu
ultrasunete

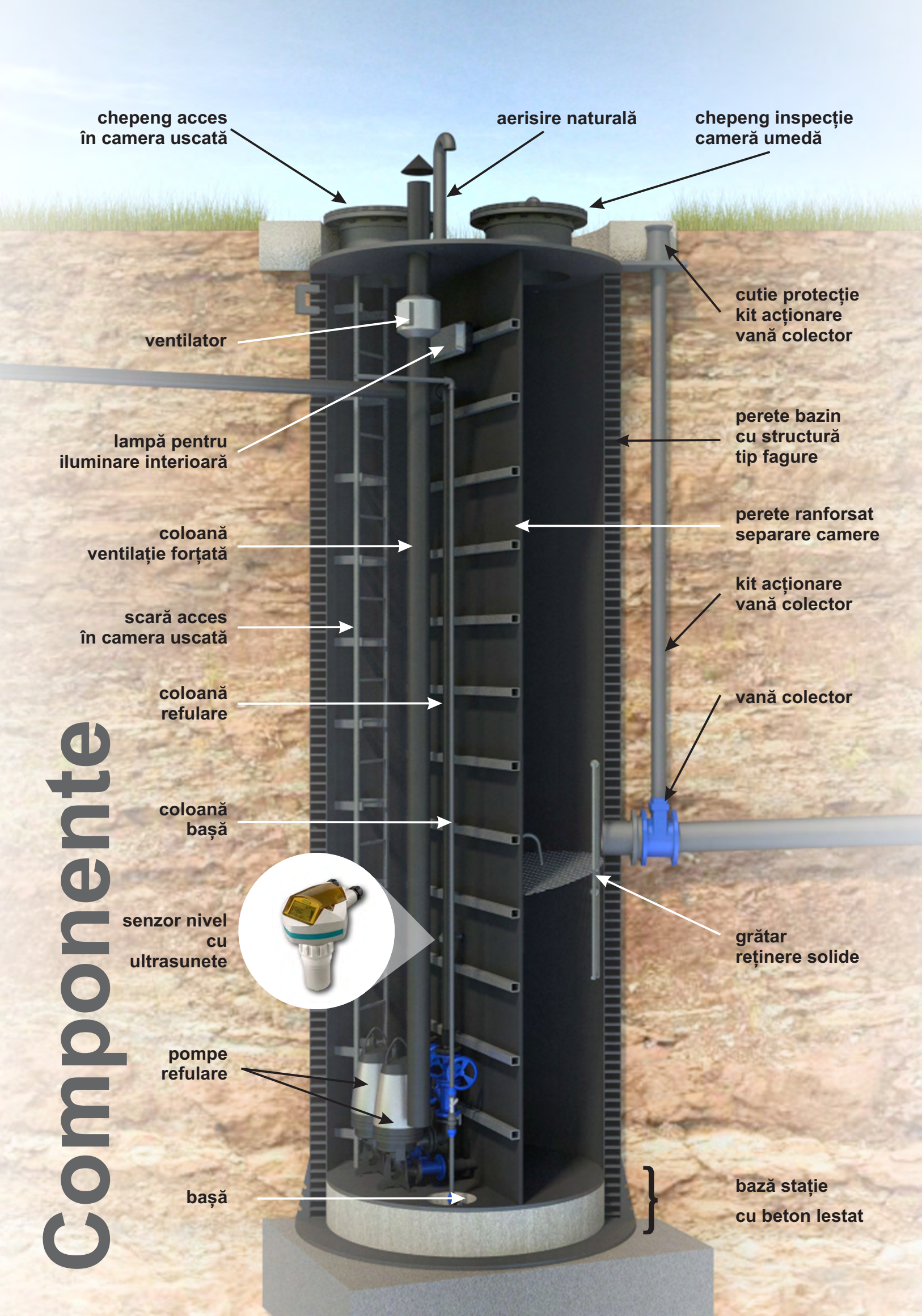


pompe
refulare

grătar
reținere solide

bașă

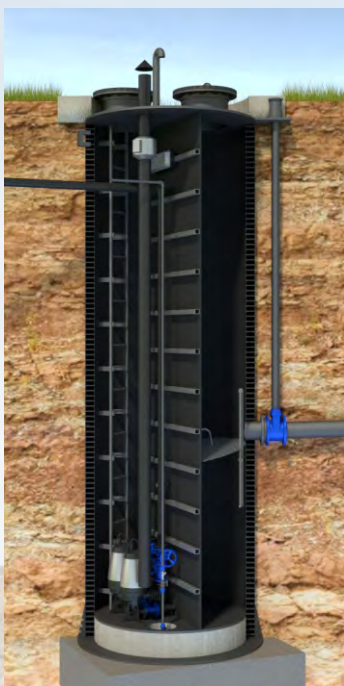
bază stație
cu beton lestat





săparea și pregătirea gropii de instalare

- groapa se va săpa la adâncimea necesară (înălțimea totală a stației);
- atenție la panta tubulaturii care va fi conectată la stație! Capacele de acoperire ale stației trebuie să fie la nivelul solului;
- pe fundul gropii se va turna un pat de beton armat de minim 250mm.



instalare stație

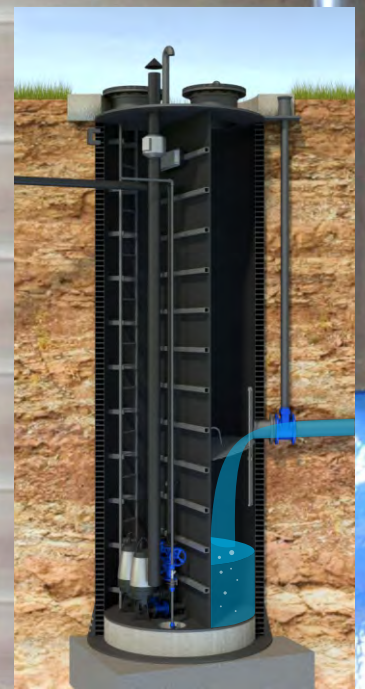
- se așează stația pe patul de beton;
- în cazul în care există pânză freatică (risc de flotabilitate a stației), atunci stația se va încadra în beton;
- se umple groapa, cu materialul excavat la săparea gropii. Acesta se va tasa pe măsura ce groapa se umple;
- pe măsură ce se ajunge la racorduri, acestea se conectează la restul instalației;
- se efectuează conectarea electrică a pompelor și a celorlalte echipamente electrice la tablou;
- se face o inspecție vizuală a interiorului stației: se vor verifica starea instalațiilor, strângerea ansamblurilor șurub-piuliță de pe prinderile cu flanșă, fixarea pompelor pe beton.

Instalare

Funcționare

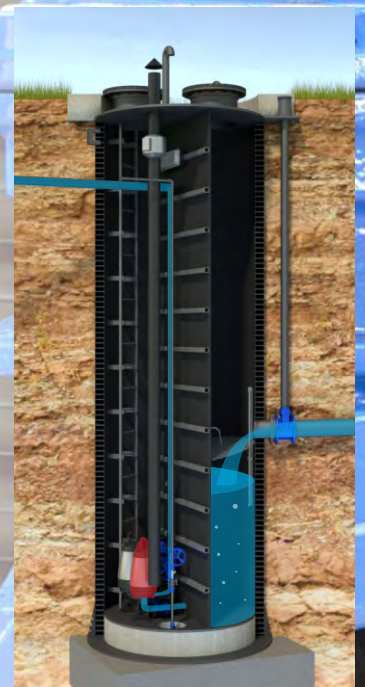
intrare efluent

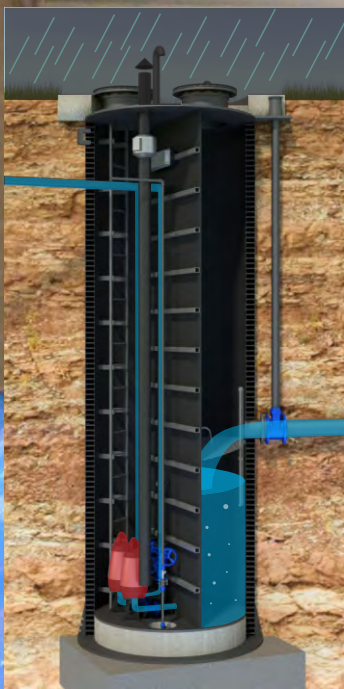
- **accesul efluentului în stație se face prin racordul de admisie, prevăzut cu vană tip pană, cu prindere pe flanșă;**
- **solidele mari sunt reținute pe grătar;**
- **înclinația fundului camerei umede facilitează aglomerarea nisipului și a solidelor mici către zona de aspirație a pompelor;**



control funcționare pompe

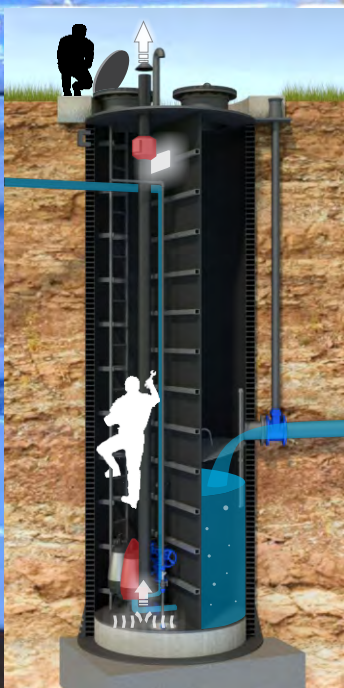
- **atunci când nivelul efluentului în camera umedă ajunge la nivelul prestabilit de golire, senzorul de nivel transmite un semnal către automatizarea stației, care comandă pornirea uneia din pompele de refulare;**
- **pe măsura ce efluentul este pompat, nivelul acestuia scade în camera de separare. Când nivelul atinge valoarea minimă, senzorul trimite un semnal automatizării, iar aceasta comandă oprirea pompei;**
- **automatizarea efectuează un control al regimurilor de funcționare ale pompelor, asigurând o uzură uniformă a acestora;**





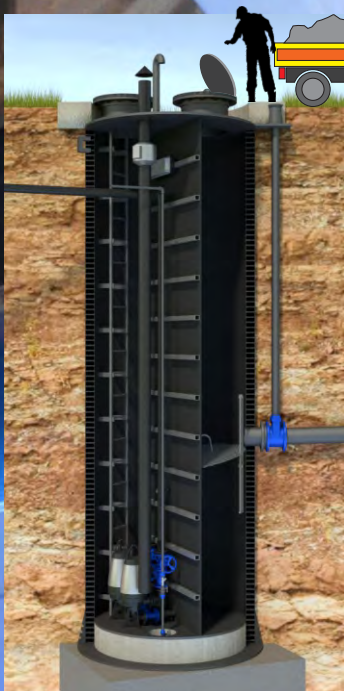
situație accidentală de depășire debit efluent

- în această situație automatizarea poate comanda funcționarea concomitentă a pompelor, evitând astfel o posibilă inundare a stației;



service și întreținere

- în caz de avarie, automatizarea transmite semnal prin SCADA. Echiparea opțională cu modul GSM permite interogarea stației, vizualizându-se diverși parametri (nivel efluent, ore de funcționare pompe etc.);
- operațiile de întreținere se fac curat și igienic, grație amplasării pompelor în camera uscată;
- pentru siguranța operatorului de service, stația este prevăzută cu iluminare interioară, ventilație naturală și ventilație forțată. Aceste operații nu împiedică funcționarea stației.



curățare grătar reținere solide

- un grătar de reținere mai simplu de atât nu se poate. Curățarea acestuia este la fel de simplă, prin tragerea la suprafață și colectarea solidelor acumulate pe suprafața sa;

Funcționare

Persoană de contact
E-Mail
Telefon
Fax
Client

Persoană de contact
E-Mail
Telefon

Text licitație

Denumirea proiectului Untitled project 2022-03-21 10:17:46.346

Nr. proiect

Data 21.03.2022

Nr. poz.	Cant.	Denumire	PG	PU / EUR	Pret / EUR
1		<p>Denumire: Pompă submersibilă pentru apă murdară</p> <p>Rexa PRO V08DA-246/EAD0X2-T0105-540-O</p> <p>Pompă complet submersibilă pentru ape uzate pentru montare imersată staționară și transportabilă, pentru pomparea de apă murdară și apă uzată cu conținut de fecaloide (sub incidența (DIN) EN 12050-1) și ape uzate brute. Agregat complet din fontă cenușie. Etanșarea pe partea fluidului și spre motor se face cu două etanșări mecanice bidirecționale. Motor cu răcire prin suprafață în versiunea cu curent trifazat, cu cameră de etanșare, monitorizare termică a motorului și autorizație pentru spații cu pericol de explozie. Cablu de racordare cu intrarea cablului longitudinal etanșă și cu capăt liber.</p> <p>Date de funcționare Fluid pompat: Apă murdară 100 % Temperatura fluidului pompat: 20,00 °C Debit: 25,00 l/s Înălțime de pompare: 18,83 m Înălțime de pompare max.: 34,52 m</p> <p>Date produs Tip de design rotor: Rotor retras Pasaj sferic liber al sistemului hidraulic: 80 mm Presiune de lucru maximă: 3,8 bar Adâncime max. de imersare: 20 m temperatura fluidului pompat: 3...40 °C</p> <p>Date tehnice motor Tip constructiv motor: Motor submersibil – răcit la suprafață Alimentare electrică: 3~400V/50 Hz Toleranță tensiune: +-10 % Factor de putere: 0,87 Putere nominală a motorului: 10,5 kW Puterea absorbită: 12,3 kW Curent nominal: 20,5 A Curent de pornire: 57 A Tip de pornire: Stea-triunghi (SD) Numărul de poli: 2 Turație nominală: 2914 1/min Frecvență max. a comutării: 15 1/h Clasă de izolație: H Grad de protecție: IP68 Mod de funcționare (imersat): S1 Mod de funcționare (în afara apei): -</p> <p>Cablu Lungime cablu de conectare: 10 m Tip cablu: H07RN-F Secțiunea cablului: 10G1,5 Ștecher pentru rețeaua electrică: nu Tipuri cabluri de conectare: Nu este detașabil</p> <p>Echipare/funcționare Comutator cu plutitor: nu Mărunțitor: nu Tip de protecție la explozie: ATEX Protecția motorului: Bimetal Supraveghere a etanșeității motorului: da</p>	PG8	Pretul la cerere	Prețul la cerere

Persoană de contact

E-Mail

Telefon

Fax

Client

Persoană de contact

E-Mail

Telefon

Text licitație

Denumirea proiectului Untitled project 2022-03-21 10:17:46.346

Nr. proiect

Data 21.03.2022

Nr. poz.	Cant.	Denumire	PG	PU / EUR	Pret / EUR
		Supravegherea etanșeității camerei de etanșare: Opțional Supravegherea etanșeității camerei de scurgere: nu			
		Materiale Carcasă pompă: 5.1301/EN-GJL-250 Rotor hidraulic: 5.1301/EN-GJL-250 Arbore: 1.4021 Material etanșare pe partea pompei: QQPGG Material etanșare pe partea motorului: BXPFF Material etanșare: NBR Material motor: 5.1301/EN-GJL-250			
		Dimensiuni de instalare Racord conductă la aspirație: DN 80, PN 10 Racord conductă pe refulare: DN 80/100, PN 10			
		Informații despre comenzi Produs: Wilo Denumire produs: Rexa PRO V08DA-246/EAD0X2-T0105-540-O Greutate netă aprox.: 124,5 kg Număr articol: 6082823			
1		Dispozitiv de suspendare			Pretul la cerere Țitul la cerere
1		Accesorii: Dispozitiv de suspendare DN 80/2RK Dispozitiv de suspendare pentru montare în c ăminul pompei pentru instalarea facilă a pompei pentru apă uzată la conducta de refulare. Conținutul livrării: - Cot cu picior cu suport pentru conductă dublă - Flanșă de cuplare pentru montarea la racordul de refulare - Garnitură profilată - Material de montaj Cele două tuburi de ghidare (42,4x2 mm) trebuie puse la dispoziție de client!	PG14		Pretul la cerere Țitul la cerere
		Date tehnice Conexiune intrare: DN 80, PN 10 Conexiune ieșire: DN 80, PN 10 Material : 5.1301/EN-GJL-250 Greutate: 20 kg Produs: Wilo Nr. art.: 6082333			

Rezultat parțial tul la cerere

Pret total Țitul la cerere

Date tehnice

Pompă submersibilă pentru apă murdară Rexa PRO V08DA-246/EAD0X2-T01C

Denumirea proiectului Untitled project 2022-03-21 10:17:46.346

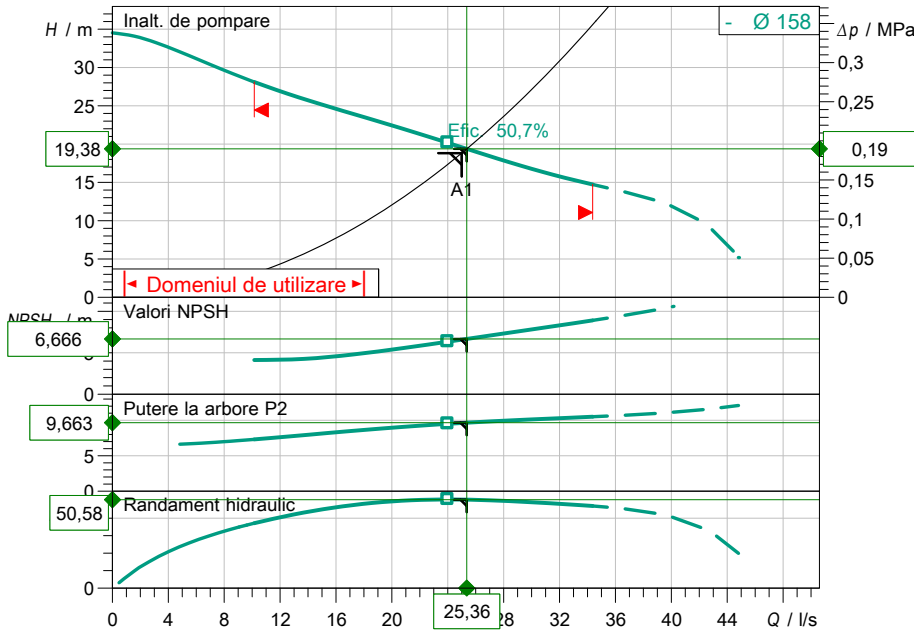
Nr. proiect

Loc de montaj

Nr. pozitie client

Data 21.03.2022

Caracteristici



Datele cerute

Debit	25,00 l/s
Inaltime de pompare	18,83 m
Fluidul vehiculat	Apă murdară 100 %
Temperatura fluidului pompat	20,00 °C
Densitate	998,20 kg/m ³
Viscozitate cinematica	1,00 mm ² /s

Date hidraulice (punct de lucru)

Debit	25,36 l/s
Inaltime de pompare	19,38 m
Putere absorbita P1	11,24 kW
Randament total	43,5 %

Date produs

Pompă submersibilă pentru apă murdară	Rexa PRO V08DA-246/EAD0X2-T0105-540-O
Presiunea max. de lucru	0,38 MPa
Temperatura fluidului pompat	+ 3 °C ... 40 °C
Adancimea max. de imersiune	20 m
Pasaj sferic liber	80 mm
Tip rotor	Rotor retras

Date motor

P 17.1-22/EAD0X2-T Ex 10,5kW 40°C 400V 50Hz	
Tip de motor	Motor submersibil – răcit la suprafață
Alimentare electrică	3~ 400 V / 50 Hz
Toleranță admisibilă tensiune	+ -10 %
Turatie nominala	2914 1/min
Puterea nominala P2	10,50 kW
Putere absorbita P1	12,3 kW
Curentul nominal	20,50 A
Tip de pornire	Stea-triunghi (SD)
Grad de protectie	IP68
Tip de protecție la explozie	ATEX
Protecția motorului	Bimetal
Clasă de izolație	H
Mod de funcționare (imersat)	S1
Mod de funcționare (în afara apei)	-

Cablu

Lungime cablu de alimentare	10 m
Tip cablu	H07RN-F
Sectiune cablu	10G1,5
Ștecher pentru rețeaua electrică	nu
Tipuri cabluri de conectare	Nu este detașabil

Cote racord

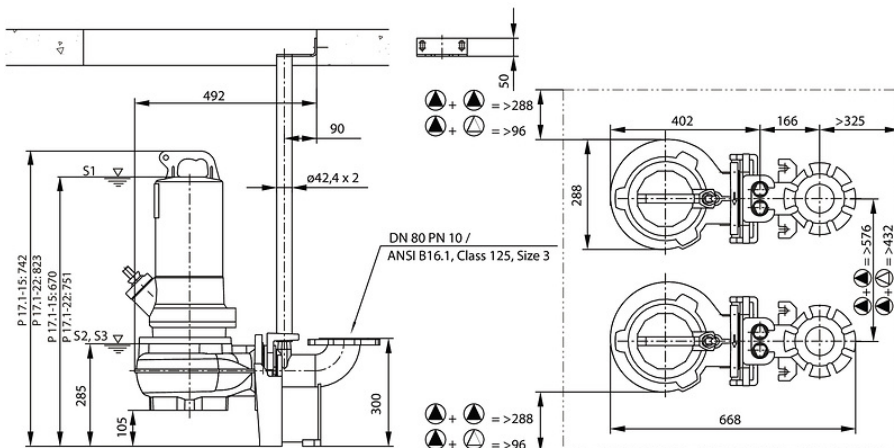
Racord conductă la aspirație	DN 80, PN 10
Racord conductă pe refulare	DN 80/100, PN 10

Materialie

Carcasă pompă	5.1301/EN-GJL-250
Rotor hidraulic	5.1301/EN-GJL-250
Arbore	1.4021
Material etanșare pe partea pompei	QQPGG
Material etanșare pe partea motorului	XPFF
Material etanșare	NBR
Material motor	5.1301/EN-GJL-250

Informații privind comanda

Greutate aprox.	124,5 kg
Nr. articol	6082823



Persoană de contact

E-Mail

Telefon

Client

Persoană de contact

E-Mail

Telefon

Date tehnice

Dispozitiv de suspendare DN 80/:

Denumirea proiectului Untitled project 2022-03-21 10:17:46.346

Nr. proiect

Loc de montaj

Nr. pozitie client

Data 21.03.2022

Denumire produs: Dispozitiv de suspendare DN 80/2RK

Date tehnice

Conexiune intrare: DN 80, PN 10

Conexiune ieșire: DN 80, PN 10

Normă pentru conexiune: EN 1092-2

Conexiune pompă: DN 80/100

Conductă: DN 80

Materiale

Material : 5.1301/EN-GJL-250

Informații despre comenzi

Lungime L: 250 mm

Lățime W: 350 mm

Înălțime H: 445 mm

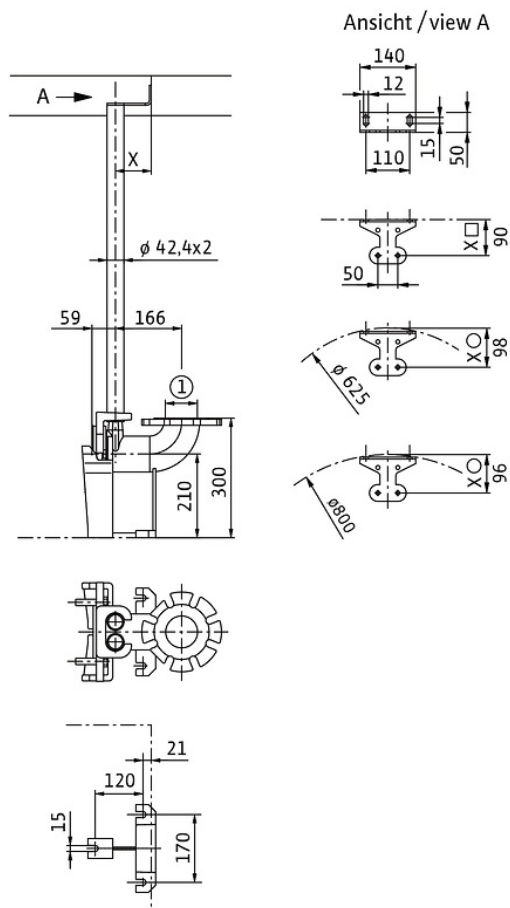
Greutate: 20 kg

Produs: Wilo

Denumire produs: Dispozitiv de suspendare DN 80/2RK

Nr. art.: 6082333

Figura similară



Persoană de contact
E-Mail
Telefon
Fax
Client

Persoană de contact
E-Mail
Telefon

Text licitație

Denumirea proiectului Untitled project 2022-03-21 10:17:46.346

Nr. proiect

Data 21.03.2022

Nr. poz.	Cant.	Denumire	PG	PU / EUR	Pret / EUR
1		<p>Denumire: Pompă submersibilă pentru apă murdară</p> <p>FA 10.82-245E + T 17.2-4/24HEX</p> <p>Pompă submersibilă pentru ape uzate, complet submersibilă, pentru montare imersată verticală, pentru pomparea apelor uzate cu conținut de fecaloide, precum și a apei uzate municipale și industriale. Agregat complet din fontă cenușie, etanșare pe partea pompei din SiC/SiC, etanșare spre motor ca inel de etanșare pentru arbore sau etanșare mecanică. Conductă de presiune cu racord de refulare orizontal și racord cu flanșă. Motor cu răcire prin suprafață în versiune cu curent trifazat, cu monitorizare termică a motorului, cameră de etanșare și autorizație pentru spații cu pericol de explozie. Camera de etanșare poate fi dotată opțional cu un electrod tip bară extern. Cablu de conectare longitudinal etanș, cu capăt liber al cablului.</p> <p>Date de funcționare Fluid pompat: Apă murdară 100 % Temperatura fluidului pompat: 20,00 °C Debit: 59,44 l/s Înălțime de pompare: 10,32 m Înălțime de pompare max.: 20,18 m</p> <p>Date produs Tip de design rotor: Rotor monocanal Pasaj sferic liber al sistemului hidraulic: 100 mm Presiune de lucru maximă: 2,2 bar Adâncime max. de imersare: 20 m temperatura fluidului pompat: 3...40 °C</p> <p>Date tehnice motor Tip constructiv motor: Motor submersibil – răcit la suprafață Alimentare electrică: 3~400 V/50 Hz Toleranță tensiune: +-10 % Factor de putere: 0,85 Putere nominală a motorului: 10 kW Puterea absorbită: 12,2 kW Curent nominal: 21 A Curent de pornire: 41 A Tip de pornire: Stea-triunghi (SD) Numărul de poli: 4 Turație nominală: 1417 1/min Frecvență max. a comutării: 15 1/h Clasă de izolație: H Grad de protecție: IP68 Mod de funcționare (imersat): S1 Mod de funcționare (în afara apei): -</p> <p>Cablu Lungime cablu de conectare: 10 m Tip cablu: H07RN-F Secțiunea cablului: 10G1,5 Ștecher pentru rețeaua electrică: nu Tipuri cabluri de conectare: Nu este detașabil</p> <p>Echipare/funcționare Comutator cu plutitor: nu Mărunțitor: nu Tip de protecție la explozie: ATEX</p>	PG8		Pretul la cerere Pretul la cerere

Persoană de contact
E-Mail
Telefon
Fax
Client

Persoană de contact
E-Mail
Telefon

Text licitație

Denumirea proiectului Untitled project 2022-03-21 10:17:46.346

Nr. proiect

Data 21.03.2022

Nr. poz.	Cant.	Denumire	PG	PU / EUR	Pret / EUR
		<p>Protecția motorului: Bimetal Supraveghere a etanșeității motorului: da Supravegherea etanșeității camerei de etanșare: Opțional Supravegherea etanșeității camerei de scurgere: nu</p> <p>Materiale Carcasă pompă: 5.1301/EN-GJL-250 Rotor hidraulic: 5.1301/EN-GJL-250 Arbore: 1.4021 Material etanșare pe partea pompei: QPQG Material etanșare pe partea motorului: NBR Material etanșare: NBR Material motor: 5.1301/EN-GJL-250</p> <p>Dimensiuni de instalare Racord conductă la aspirație: DN 150, PN 10 Racord conductă pe refulare: DN 100, PN 10</p> <p>Informații despre comenzi Produs: Wilo Denumire produs: FA 10.82-245E + T 17.2-4/24HEX Greutate netă aprox.: 148 kg Număr articol: 6047726</p>			
1		Dispozitiv de suspendare			Pretul la cerere Țutul la cerere
1		<p>Accesorii: Dispozitiv de suspendare DN 100/2RK</p> <p>Dispozitiv de suspendare pentru montare în c ăminul pompei pentru instalarea facilă a pompei pentru apă uzată la conducta de refulare. Conținutul livrării:</p> <ul style="list-style-type: none"> - Cot cu picior cu suport pentru conductă dublă - Flanșă de cuplare pentru montarea la racordul de refulare - Garnitură profilată - Material de montaj <p>Cele două tuburi de ghidare (42,4x2 mm) trebuie puse la dispoziție de client!</p>	PG14		Pretul la cerere Țutul la cerere
		<p>Date tehnice Conexiune intrare: DN 100, PN 10 Conexiune ieșire: DN 100, PN 10 Material : 5.1301/EN-GJL-250 Greutate: 26,1 kg Produs: Wilo Nr. art.: 6082336</p>			

Rezultat parțial tul la cerere

Pret total Țutul la cerere

Date tehnice

Pompă submersibilă pentru apă murdară FA 10.82-245E + T 17.2-4/24HEX

Denumirea proiectului Untitled project 2022-03-21 10:17:46.346

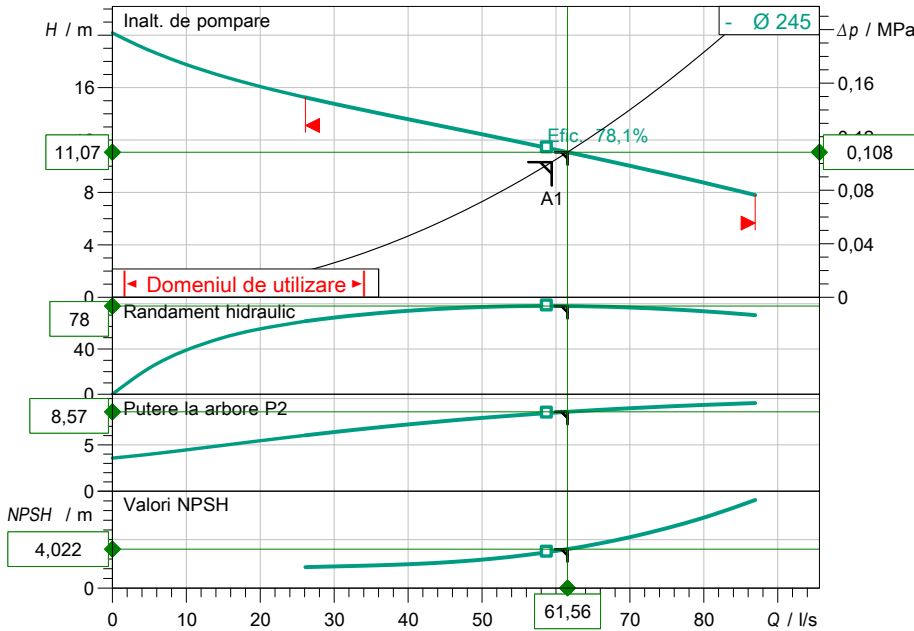
Nr. proiect

Loc de montaj

Nr. pozitie client

Data 21.03.2022

Caracteristici



Datele cerute

Debit	59,44 l/s
Inaltime de pompare	10,32 m
Fluidul vehiculat	Apă murdară 100 %
Temperatura fluidului pompat	20,00 °C
Densitate	998,20 kg/m ³
Viscozitate cinematica	1,00 mm ² /s

Date hidraulice (punct de lucru)

Debit	61,56 l/s
Inaltime de pompare	11,07 m
Putere absorbita P1	10,45 kW
Randament total	63,96 %

Date produs

Pompă submersibilă pentru apă murdară	FA 10.82-245E + T 17.2-4/24HEX
Presiunea max. de lucru	0,22 MPa
Temperatura fluidului pompat	+ 3 °C ... 40 °C
Adancimea max. de imersiune	20 m
Pasaj sferic liber	100 mm
Tip rotor	Rotor monocanal

Date motor

T_17.2-4/24HEX_10kW_40C_400V_50Hz	
Tip de motor	Motor submersibil - răcit la suprafață
Alimentare electrică	3~ 400 V / 50 Hz
Toleranță admisibilă tensiune	+/- 10 %
Turatie nominala	1417 1/min
Puterea nominala P2	10,00 kW
Putere absorbita P1	12,2 kW
Curentul nominal	21,00 A
Tip de pornire	Stea-triunghi (SD)
Grad de protectie	IP68
Tip de protecție la explozie	ATEX
Protecția motorului	Bimetal
Clasă de izolație	H
Mod de funcționare (imersat)	S1
Mod de funcționare (în afara apei)	-

Cablu

Lungime cablu de alimentare	10 m
Tip cablu	H07RN-F
Secțiune cablu	10G1,5
Ștecher pentru rețeaua electrică	nu
Tipuri cabluri de conectare	Nu este detașabil

Cote racord

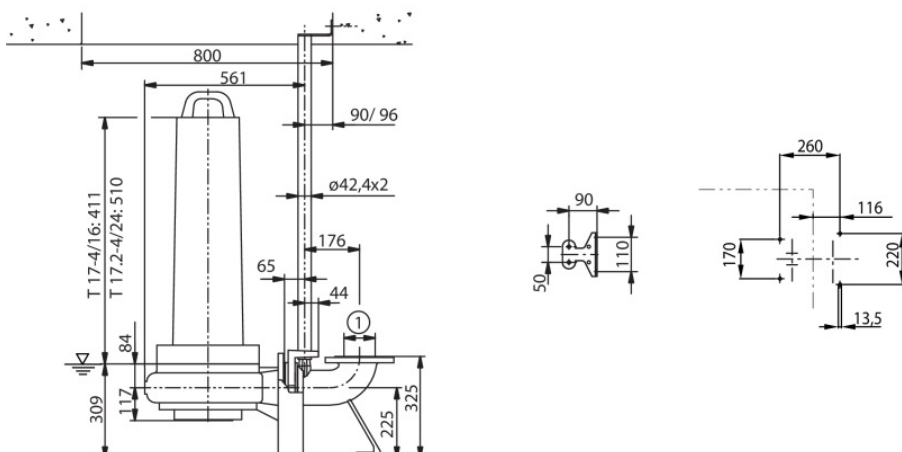
Racord conductă la aspirație	DN 150, PN 10
Racord conductă pe refulare	DN 100, PN 10

Materialie

Carcasă pompă	5.1301/EN-GJL-250
Rotor hidraulic	5.1301/EN-GJL-250
Arbore	1.4021
Material etanșare pe partea pompei	QQPGG
Material etanșare pe partea motorului	NBR
Material etanșare	NBR
Material motor	5.1301/EN-GJL-250

Informații privind comanda

Greutate aprox.	148 kg
Nr. articol	6047726



Persoană de contact

E-Mail

Telefon

Client

Persoană de contact

E-Mail

Telefon

Date tehnice

Dispozitiv de suspendare DN 100

Denumirea proiectului Untitled project 2022-03-21 10:17:46.346

Nr. proiect

Loc de montaj

Nr. pozitie client

Data 21.03.2022

Denumire produs: Dispozitiv de suspendare DN 100/2RK

Date tehnice

Conexiune intrare: DN 100, PN 10

Conexiune ieșire: DN 100, PN 10

Normă pentru conexiune: EN 1092-2

Conexiune pompă: DN 100

Conductă: DN 100

Materiale

Material : 5.1301/EN-GJL-250

Informații despre comenzi

Lungime L: 306 mm

Lățime W: 271 mm

Înălțime H: 649 mm

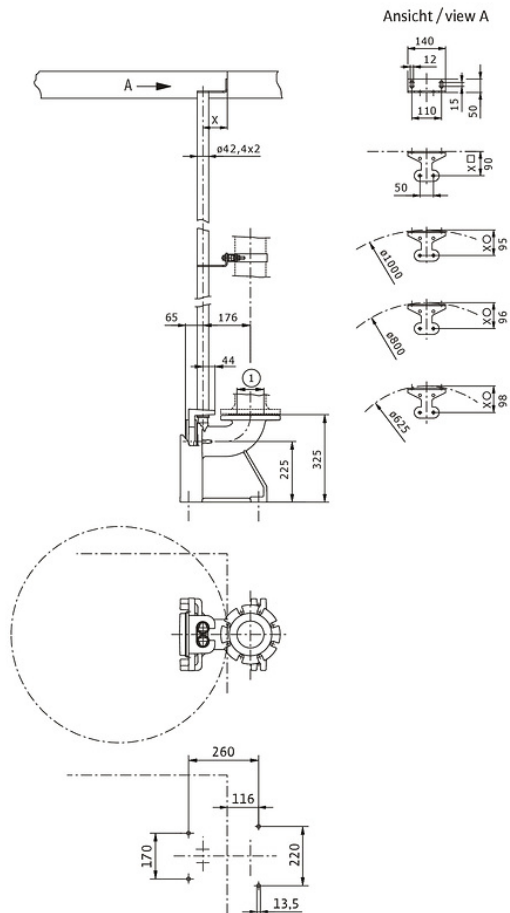
Greutate: 26,1 kg

Produs: Wilo

Denumire produs: Dispozitiv de suspendare DN 100/2RK

Nr. art.: 6082336

Figura similară



Persoană de contact
E-Mail
Telefon
Fax
Client

Persoană de contact
E-Mail
Telefon

Text licitație

Denumirea proiectului Untitled project 2022-03-21 10:17:46.346

Nr. proiect

Data 21.03.2022

Nr. poz.	Cant.	Denumire	PG	PU / EUR	Pret / EUR
1		<p>Denumire: Pompă submersibilă pentru apă murdară</p> <p>Rexa FIT V06DA-224/EAD1-2-T0039-540-O</p> <p>Pompă complet submersibilă pentru ape uzate pentru montare imersată staționară și transportabilă, pentru pomparea de apă murdară și apă uzată cu conținut de fecaloide (sub incidența EN 12050-1). Carcasa sistemului hidraulic și rotorul hidraulic din fontă cenușie, carcasa motorului din oțel inoxidabil. Etanșarea pe partea fluidului și spre motor se face cu două etanșări mecanice bidirecționale. Motor cu răcire prin suprafață în versiunea cu curent trifazat, cu cameră de etanșare și monitorizare termică a motorului. Cablu de conectare detașabil cu capăt liber al cablului.</p> <p>Date de funcționare Fluid pompat: Apă murdară 100 % Temperatura fluidului pompat: 20,00 °C Debit: 5,80 l/s Înălțime de pompare: 15,46 m Înălțime de pompare max.: 21,71 m</p> <p>Date produs Tip de design rotor: Rotor retras Pasaj sferic liber al sistemului hidraulic: 65 mm Presiune de lucru maximă: 2,4 bar Adâncime max. de imersare: 7 m temperatura fluidului pompat: 3...40 °C</p> <p>Date tehnice motor Tip constructiv motor: Motor submersibil – răcit cu aer Alimentare electrică: 3~ 400V/50 Hz Toleranță tensiune: +-10 % Factor de putere: 0,82 Putere nominală a motorului: 3,9 kW Puterea absorbită: 4,8 kW Curent nominal: 8,5 A Curent de pornire: 55 A Tip de pornire: Direct online (DOL) Numărul de poli: 2 Turație nominală: 2879 1/min Frecvență max. a comutării: 60 1/h Clasă de izolație: F Grad de protecție: IP68 Mod de funcționare (imersat): S1 Mod de funcționare (în afara apei): S2-15 min, S3-10%</p> <p>Cablu Lungime cablu de conectare: 10 m Tip cablu: H07RN-F Secțiunea cablului: 6G1 Ștecher pentru rețeaua electrică: nu Tipuri cabluri de conectare: Detașabil</p> <p>Echipare/funcționare Comutator cu plutitor: nu Mărunțitor: nu Tip de protecție la explozie: - Protecția motorului: Bimetal Supraveghere a etanșeității motorului: nu Supravegherea etanșeității camerei de etanșare: Opțional</p>	PG7	Pretul la cerere	etelul la cerere

Persoană de contact
E-Mail
Telefon
Fax
Client

Persoană de contact
E-Mail
Telefon

Text licitație

Denumirea proiectului Untitled project 2022-03-21 10:17:46.346

Nr. proiect

Data 21.03.2022

Nr. poz.	Cant.	Denumire	PG	PU / EUR	Pret / EUR
		Supravegherea etanșeității camerei de scurgere: nu			
		Materiale Carcasă pompă: 5.1301/EN-GJL-250 Rotor hidraulic: 5.1301/EN-GJL-250 Arbore: 1.4401 Material etanșare pe partea pompei: QQPGG Material etanșare pe partea motorului: BXPFF Material etanșare: NBR Material motor: 1.4301			
		Dimensiuni de instalare Racord conductă la aspirație: DN 65, PN 10 Racord conductă pe refulare: DN 65/80, PN 10			
		Informații despre comenzi Produs: Wilo Denumire produs: Rexa FIT V06DA-224/EAD1-2-T0039-540-O Greutate netă aprox.: 44 kg Număr articol: 6064709			
1		Dispozitiv de suspendare		Pretul la cerere	Prețul la cerere
1		Accesorii: Dispozitiv de suspendare DN 65/2RK	PG14	Pretul la cerere	Prețul la cerere
		Dispozitiv de suspendare pentru montare în căminul pompei pentru instalarea facilă a pompei pentru apă uzată la conducta de refulare. Conținutul livrării: - Côt cu picior cu suport pentru conductă dublă - Flanșă de cuplare pentru montarea la racordul de refulare - Garnitură profilată - Material de montaj Cele două tuburi de ghidare (26,9x2 mm) trebuie puse la dispoziție de client!			
		Date tehnice Conexiune intrare: DN 65, PN 10 Conexiune ieșire: DN 65, PN 10 Material : 5.1301/EN-GJL-250 Greutate: 18,5 kg Produs: Wilo Nr. art.: 6070150			

Rezultat parțial tul la cerere

Pret total Prețul la cerere

Date tehnice

Pompă submersibilă pentru apă murdară Rexa FIT V06DA-224/EAD1-2-T0039

Denumirea proiectului Untitled project 2022-03-21 10:17:46.346

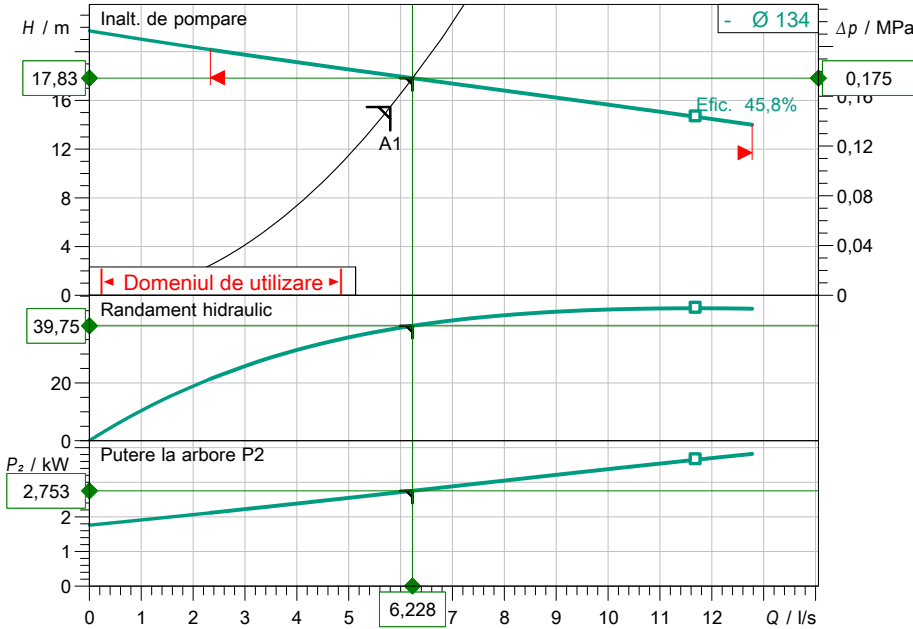
Nr. proiect

Loc de montaj

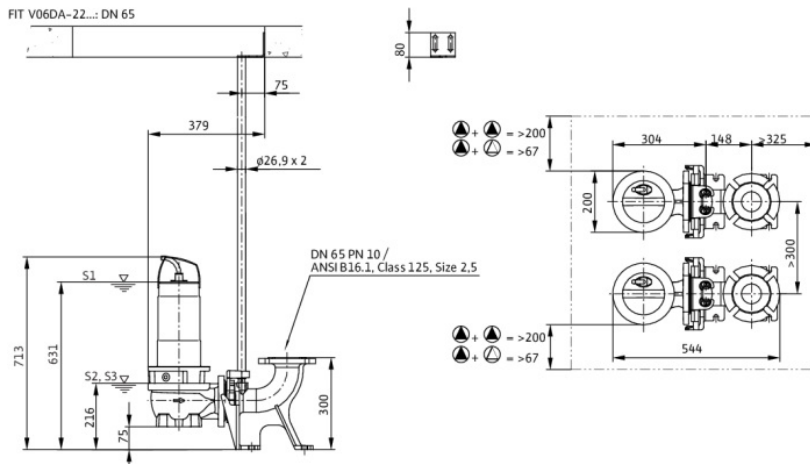
Nr. pozitie client

Data 21.03.2022

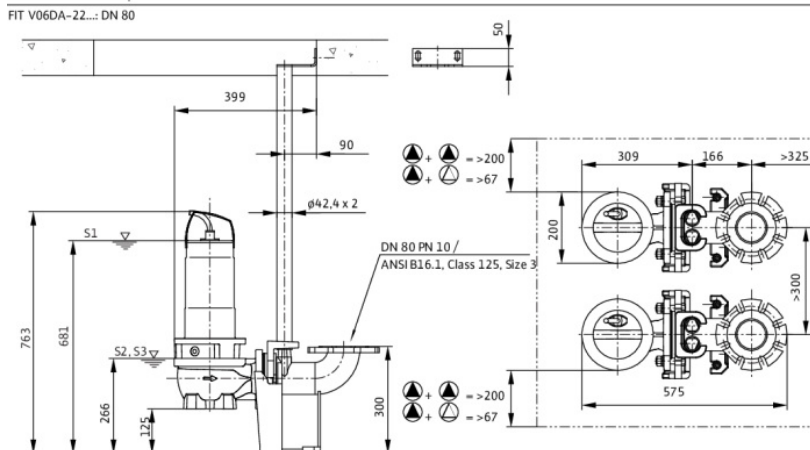
Caracteristici



FIT V06DA-22... DN 65



FIT V06DA-22... DN 80



Datele cerute

Debit	5,80 l/s
Inaltime de pompare	15,46 m
Fluidul vehiculat	Apă murdară 100 %
Temperatura fluidului pompat	20,00 °C
Densitate	998,20 kg/m ³
Viscozitate cinematica	1,00 mm ² /s

Date hidraulice (punct de lucru)

Debit	6,23 l/s
Inaltime de pompare	17,83 m
Putere absorbita P1	3,399 kW
Randament total	32,2 %

Date produs

Pompă submersibilă pentru apă murdară	Rexa FIT V06DA-224/EAD1-2-T0039-540-O
Presiunea max. de lucru	0,24 MPa
Temperatura fluidului pompat	+ 3 °C ... 40 °C
Adancimea max. de imersiune	7 m
Pasaj sferic liber	65 mm
Tip rotor	Rotor retras

Date motor

S 13.1-15/EAD1-2-T 3,9kW 40°C 400V 50Hz	Motor submersibil - răcit cu aer
Tip de motor	3~ 400 V / 50 Hz
Alimentare electrică	+ -10 %
Toleranță admisibilă tensiune	2879 1/min
Turatie nominala	3,90 kW
Puterea nominala P2	4,8 kW
Putere absorbita P1	8,50 A
Curentul nominal	Direct online (DOL)
Tip de pornire	IP68
Grad de protectie	-
Tip de protecție la explozie	Bimetal
Protecția motorului	F
Clasă de izolație	S1
Mod de funcționare (imersat)	S2-15 min, S3-10%
Mod de funcționare (în afara apei)	

Cablu

Lungime cablu de alimentare	10 m
Tip cablu	H07RN-F
Sectiune cablu	6G1
Ștecher pentru rețeaua electrică	nu
Tipuri cabluri de conectare	Detasabil

Cote racord

Racord conductă la aspirație	DN 65, PN 10
Racord conductă pe refulare	DN 65/80, PN 10

Material

Carcasă pompă	5.1301/EN-GJL-250
Rotor hidraulic	5.1301/EN-GJL-250
Arbore	1.4401
Material etanșare pe partea pompei	QQPGG
Material etanșare pe partea motorului	XPFF
Material etanșare	NBR
Material motor	1.4301

Informații privind comanda

Greutate aprox.	44 kg
Nr. articol	6064709

Persoană de contact

E-Mail

Telefon

Client

Persoană de contact

E-Mail

Telefon

Date tehnice

Dispozitiv de suspendare DN 65/:

Denumirea proiectului Untitled project 2022-03-21 10:17:46.346

Nr. proiect

Loc de montaj

Nr. pozitie client

Data 21.03.2022

Denumire produs: Dispozitiv de suspendare DN 65/2RK

Date tehnice

Conexiune intrare: DN 65, PN 10

Conexiune ieșire: DN 65, PN 10

Normă pentru conexiune: EN 1092-2

Conexiune pompă: DN 65/80

Conductă: DN 65

Materiale

Material : 5.1301/EN-GJL-250

Informații despre comenzi

Lungime L: 370 mm

Lățime W: 250 mm

Înălțime H: 300 mm

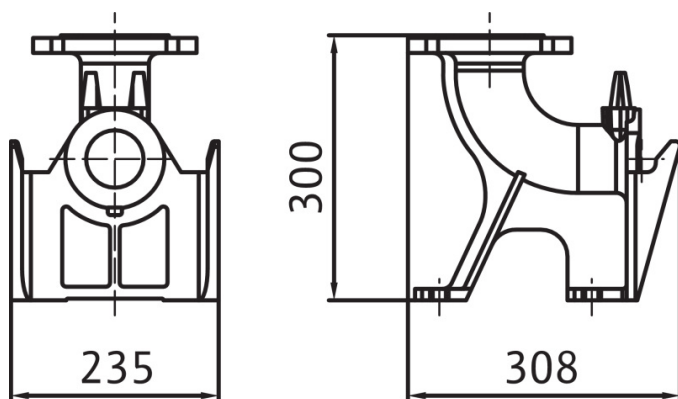
Greutate: 18,5 kg

Produs: Wilo

Denumire produs: Dispozitiv de suspendare DN 65/2RK

Nr. art.: 6070150

Figura similară



Persoană de contact
E-Mail
Telefon
Fax
Client

Persoană de contact
E-Mail
Telefon

Text licitație

Denumirea proiectului Untitled project 2022-03-21 10:17:46.346

Nr. proiect

Data 21.03.2022

Nr. poz.	Cant.	Denumire	PG	PU / EUR	Pret / EUR
1		<p>Denumire: Pompă submersibilă pentru apă murdară</p> <p>FA 15.52-260E + T 20.1-4/22GEx</p> <p>Pompă submersibilă pentru ape uzate, complet submersibilă, pentru montare imersată verticală, pentru pomparea apelor uzate cu conținut de fecaloide, precum și a apei uzate municipale și industriale. Agregat complet din fontă cenușie, etanșare pe partea pompei din SiC/SiC, etanșare spre motor ca inel de etanșare pentru arbore sau etanșare mecanică. Conductă de presiune cu racord de refluxare orizontal și racord cu flanșă. Motor cu răcire prin suprafață în versiune cu curent trifazat, cu monitorizare termică a motorului, cameră de etanșare și cameră de scurgere și autorizație pentru spații cu pericol de explozie. Camera de scurgere este monitorizată printr-un comutator cu plutitor. Camera de etanșare poate fi dotată opțional cu un electrod tip bară extern. Cablu de conectare longitudinal etanș, cu capăt liber al cablului.</p> <p>Date de funcționare Fluid pompat: Apă murdară 100 % Temperatura fluidului pompat: 20,00 °C Debit: 75,42 l/s Înălțime de pompare: 10,49 m Înălțime de pompare max.: 15,76 m</p> <p>Date produs Tip de design rotor: Rotor monocanal Pasaj sferic liber al sistemului hidraulic: 100 mm Presiune de lucru maximă: 2,4 bar Adâncime max. de imersare: 20 m temperatura fluidului pompat: 3...40 °C</p> <p>Date tehnice motor Tip constructiv motor: Motor submersibil – răcit la suprafață Alimentare electrică: 3~400 V/50 Hz Toleranță tensiune: +-10 % Factor de putere: 0,86 Putere nominală a motorului: 15 kW Puterea absorbită: 18,1 kW Curent nominal: 30,5 A Curent de pornire: 30 A Tip de pornire: Stea-triunghi (SD) Numărul de poli: 4 Turație nominală: 1425 1/min Frecvență max. a comutării: 15 1/h Clasă de izolație: H Grad de protecție: IP68 Mod de funcționare (imersat): S1 Mod de funcționare (în afara apei): S2-15 min.</p> <p>Cablu Lungime cablu de conectare: 10 m Tip cablu: NSSHÖU-J Secțiunea cablului: 7x2,5 + 7x1,5 Ștecher pentru rețeaua electrică: nu Tipuri cabluri de conectare: Nu este detașabil</p> <p>Echipare/funcționare Comutator cu plutitor: nu</p>	PG8		Pretul la cerere atul la cerere

Persoană de contact

E-Mail

Telefon

Fax

Client

Persoană de contact

E-Mail

Telefon

Text licitație

Denumirea proiectului Untitled project 2022-03-21 10:17:46.346

Nr. proiect

Data 21.03.2022

Nr. poz.	Cant.	Denumire	PG	PU / EUR	Pret / EUR
		Tip de protecție la explozie: ATEX Protecția motorului: Bimetal Supraveghere a etanșeității motorului: da Supravegherea etanșeității camerei de etanșare: Opțional Supravegherea etanșeității camerei de scurgere: da			
		Materiale Carcasă pompă: 5.1301/EN-GJL-250 Rotor hidraulic: 5.1301/EN-GJL-250 Arbore: 1.4021 Material etanșare pe partea pompei: QQPGG Material etanșare pe partea motorului: BXPFF Material etanșare: NBR Material motor: 5.1301/EN-GJL-250			
		Dimensiuni de instalare Racord conductă la aspirație: DN 150, PN 10 Racord conductă pe refulare: DN 150, PN 10			
		Informații despre comenzi Produs: Wilo Denumire produs: FA 15.52-260E + T 20.1-4/22GEx Greutate netă aprox.: 249 kg Număr articol: 6047734			
1		Dispozitiv de suspendare			Pretul la cerere Țutul la cerere
1		Accesorii: Dispozitiv de suspendare DN 150/2RK Dispozitiv de suspendare pentru montare în c ăminul pompei pentru instalarea facilă a pompei pentru apă uzată la conducta de refulare. Conținutul livrării: - Cot cu picior cu suport pentru conductă dublă - Flanșă de cuplare pentru montarea la racordul de refulare - Garnitură profilată - Material de montaj Cele două tuburi de ghidare (42,4x2 mm) trebuie puse la dispoziție de client!	PG14		Pretul la cerere Țutul la cerere
		Date tehnice Conexiune intrare: DN 150, PN 10 Conexiune ieșire: DN 150, PN 10 Material : 5.1301/EN-GJL-250 Greutate: 44 kg Produs: Wilo Nr. art.: 6036890			

Rezultat parțial tul la cerere

Pret total Țutul la cerere

Date tehnice

Pompă submersibilă pentru apă murdară FA 15.52-260E + T 20.1-4/22GEx

Denumirea proiectului Untitled project 2022-03-21 10:17:46.346

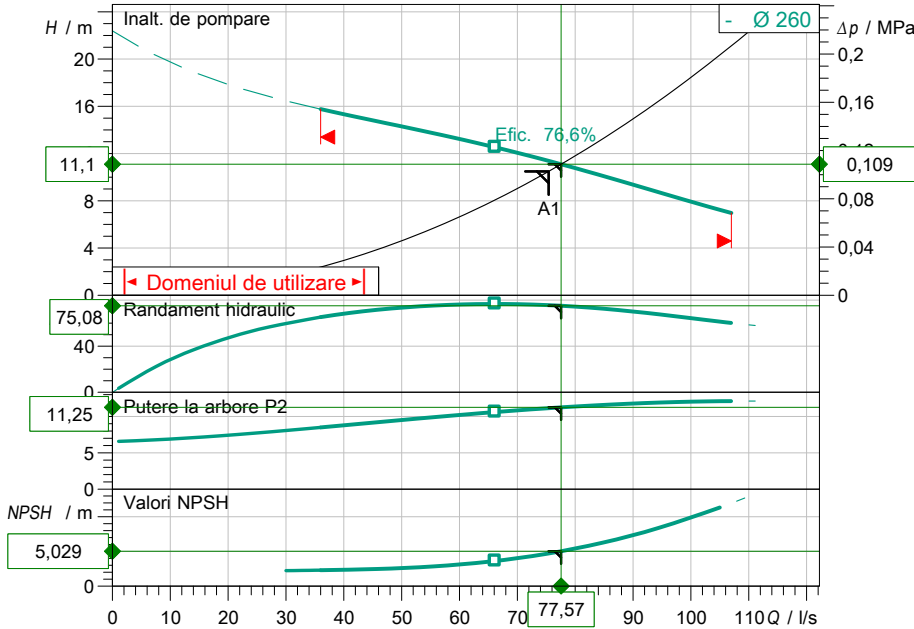
Nr. proiect

Loc de montaj

Nr. pozitie client

Data 21.03.2022

Caracteristici



Datele cerute

Debit	75,42 l/s
Inaltime de pompare	10,49 m
Fluidul vehiculat	Apă murdară 100 %
Temperatura fluidului pompat	20,00 °C
Densitate	998,20 kg/m ³
Viscozitate cinematica	1,00 mm ² /s

Date hidraulice (punct de lucru)

Debit	77,57 l/s
Inaltime de pompare	11,10 m
Putere absorbita P1	13,56 kW
Randament total	62,32 %

Date produs

Pompă submersibilă pentru apă murdară FA 15.52-260E + T 20.1-4/22GEx	
Presiunea max. de lucru	0,24 MPa
Temperatura fluidului pompat	+ 3 °C ... 40 °C
Adancimea max. de imersiune	20 m
Pasaj sferic liber	100 mm
Tip rotor	Rotor monocanal

Date motor

T_20.1-4/22GEx_15kW_40C_400V_50Hz	
Tip de motor	Motor submersibil - răcit la suprafață
Alimentare electrică	3~ 400 V / 50 Hz
Toleranță admisibilă tensiune	+/- 10 %
Turatie nominala	1425 1/min
Puterea nominala P2	15,00 kW
Putere absorbita P1	18,1 kW
Curentul nominal	30,50 A
Tip de pornire	Stea-triunghi (SD)
Grad de protecție	IP68
Tip de protecție la explozie	ATEX
Protecția motorului	Bimetal
Clasă de izolație	H
Mod de funcționare (imersat)	S1
Mod de funcționare (în afara apei)	S2-15 min.

Cablu

Lungime cablu de alimentare	10 m
Tip cablu	NSSHÖU-J
Sectiune cablu	7x2,5 + 7x1,5
Ștecher pentru rețeaua electrică	nu
Tipuri cabluri de conectare	Nu este detașabil

Cote racord

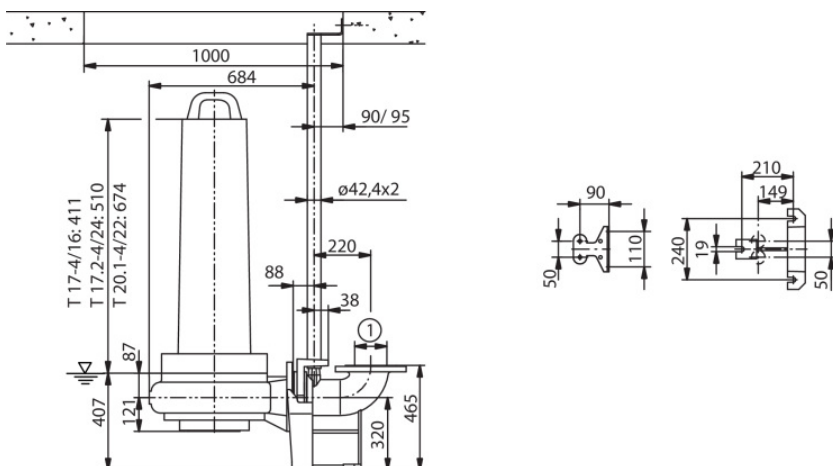
Racord conductă la aspirație	DN 150, PN 10
Racord conductă pe refulare	DN 150, PN 10

Material

Carcasă pompă	5.1301/EN-GJL-250
Rotor hidraulic	5.1301/EN-GJL-250
Arbore	1.4021
Material etanșare pe partea pompei	QQPGG
Material etanșare pe partea motorului	EXPPF
Material etanșare	NBR
Material motor	5.1301/EN-GJL-250

Informații privind comanda

Greutate aprox.	249 kg
Nr. articol	6047734



Persoană de contact

E-Mail

Telefon

Client

Persoană de contact

E-Mail

Telefon

Date tehnice

Dispozitiv de suspendare DN 150

Denumirea proiectului Untitled project 2022-03-21 10:17:46.346

Nr. proiect

Loc de montaj

Nr. pozitie client

Data 21.03.2022

Denumire produs: Dispozitiv de suspendare DN 150/2RK

Date tehnice

Conexiune intrare: DN 150, PN 10

Conexiune ieșire: DN 150, PN 10

Normă pentru conexiune: EN 1092-2

Conexiune pompă: DN 150

Conductă: DN 150

Materiale

Material : 5.1301/EN-GJL-250

Informații despre comenzi

Lungime L: 585 mm

Lățime W: 400 mm

Înălțime H: 730 mm

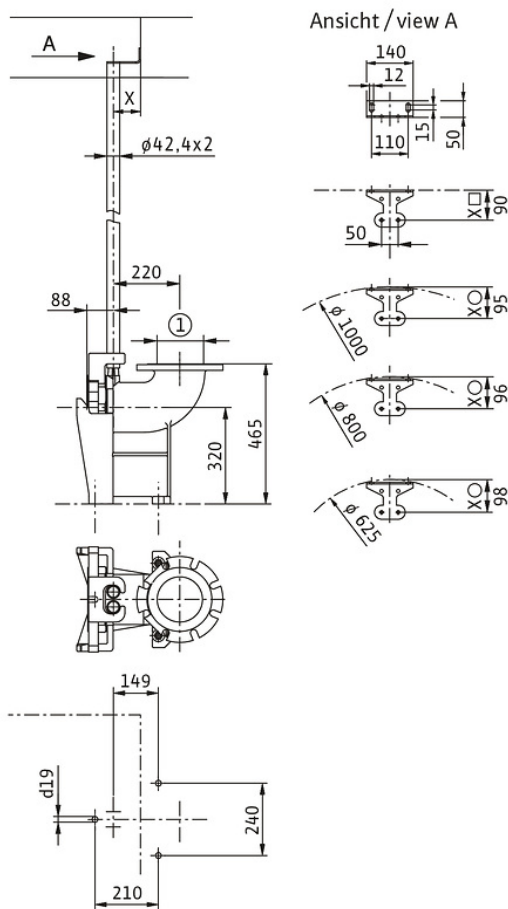
Greutate: 44 kg

Produs: Wilo

Denumire produs: Dispozitiv de suspendare DN 150/2RK

Nr. art.: 6036890

Figura similară



acreditat pentru
CERTIFICARE



SR EN ISO/CEI 17021-1:2015
CERTIFICAT DE ACREDITARE
SM 004



C E R T I F I C A T

SRAC certifică organizația/ certifies the organisation

VALROM INDUSTRIE S.R.L.

Sediul social: B-dul Preciziei, nr. 28, sector 6, București

**pentru următoarele activități/
for the following fields of activities**

Proiectare, fabricare și comercializare, service produse extrudate, injectate, sudate, strunjite din materiale termoplastice. Fabricare, achiziție, comercializare de sisteme și echipamente conexe pentru rețele de apă, gaz, canalizare, telecomunicații, instalații termice și sanitare

Design, manufacturing and sale, servicing of extruded, molded, welded, turned products made of thermoplastic materials. Manufacturing, acquisition, sale of related systems and equipment for water, gas, sewerage, telecommunications networks, heating and sanitary installations

Sediul de lucru: B-dul Biruinței, nr. 151, Pantelimon, jud. Ilfov

**pentru următoarele activități/
for the following fields of activities**

Fabricare, comercializare produse rotoformate din materiale termoplastice. Fabricare și comercializare de echipamente conexe pentru rețeaua de apă, canalizare, telecomunicații și sanitare

Manufacturing, sale of rotoformed products made of thermoplastic materials. Manufacture and trade of related equipment for water networks, sanitation, telecommunications and sanitary

**că are implementat și menține un
sistem de managementul calității
conform condițiilor din standardul**

**which has implemented and maintains a
quality management system
which fulfils the requirements of the standard**

SR EN ISO 9001:2015 (ISO 9001:2015)



Valabilitatea certificației este condiționată de
efectuarea supravegheților anuale până la data de:



nr. certificat/ certificate registration no. **8172**

data inițială a certificării/ initial certification date **29 noiembrie 2010**

data recertificării/ reissuing date **19 decembrie 2019**

data ultimei actualizări/ last update -

valabil până la/ valid until **26 noiembrie 2022** (cu condiția vizării anuale)

SRAC CERT SRL, Str. Vasile Pârvan Nr. 14, Sector 1, București www.srac.ro

Director General
Ing. Mihaela Cristea



acreditat pentru
CERTIFICARE



SR EN ISO/CEI 17021-1:2015
CERTIFICAT DE ACRREDITARE
SM 004



C E R T I F I C A T

SRAC certifică organizația/ certifies the organisation

VALROM INDUSTRIE S.R.L.

Sediul social: B-dul Preciziei, nr. 28, sector 6, București

**pentru următoarele activități/
for the following fields of activities**

Proiectare, fabricare și comercializare, service produse extrudate, injectate, sudate, strunjite din materiale termoplastice. Fabricare, achiziție, comercializare de sisteme și echipamente conexe pentru rețele de apă, gaz, canalizare, telecomunicații, instalații termice și sanitare

Design, manufacturing and sale, servicing of extruded, molded, welded, turned products made of thermoplastic materials. Manufacturing, acquisition, sale of related systems and equipment for water, gas, sewerage, telecommunications networks, heating and sanitary installations

Sediul de lucru: B-dul Biruinței, nr. 151, Pantelimon, jud. Ilfov

**pentru următoarele activități/
for the following fields of activities**

Fabricare, comercializare produse rotoformate din materiale termoplastice. Fabricare și comercializare de echipamente conexe pentru rețeaua de apă, canalizare, telecomunicații și sanitare

Manufacturing, sale of rotoformed products made of thermoplastic materials. Manufacture and trade of related equipment for water networks, sanitation, telecommunications and sanitary

că are implementat și menține un
sistem de management de mediu
conform condițiilor din standardul

which has implemented and maintains a
environmental management system
which fulfils the requirements of the standard

SR EN ISO 14001:2015 (ISO 14001:2015)



Valabilitatea certificatului este condiționată de
efectuarea supravegheților anuale până la data de:



nr. certificat/ certificate registration no. **3305**

data inițială a certificării/ initial certification date **29 noiembrie 2010**

data recertificării/ reissuing date **19 decembrie 2019**

data ultimei actualizări/ last update -

valabil până la/ valid until **26 noiembrie 2022** (cu condiția vizării anuale)

SRAC CERT SRL, Str. Vasile Pârvan Nr. 14, Sector 1, București www.srac.ro

Director General
Ing. Mihaela Cristea



acreditat pentru
CERTIFICARE



SR EN ISO/CEI 17021-1:2015
CERTIFICAT DE ACREDITARE
SM 004



C E R T I F I C A T

SRAC certifică organizația/ certifies the organisation

VALROM INDUSTRIE S.R.L.

Sediul social: B-dul. Preciziei, nr. 28, sector 6, București

**pentru următoarele activități/
for the following fields of activities**

Proiectare, fabricare și comercializare, service produse extrudate, injectate, sudate, strunjite din materiale termoplastice. Fabricare, achiziție, comercializare de sisteme și echipamente conexe pentru rețele de apă, gaz, canalizare, telecomunicații, instalații termice și sanitare

Design, manufacturing and sale, servicing of extruded, molded, welded, turned products made of thermoplastic materials. Manufacturing, acquisition, sale of related systems and equipment for water, gas, sewerage, telecommunications networks, heating and sanitary installations

Sediul de lucru: B-dul. Biruinței, nr. 151, Pantelimon, jud. Ilfov

**pentru următoarele activități/
for the following fields of activities**

Fabricare, comercializare produse rotoformate din materiale termoplastice. Fabricare și comercializare de echipamente conexe pentru rețeaua de apă, canalizare, telecomunicații și sanitare

Manufacturing, sale of rotoformed products made of thermoplastic materials. Manufacture and trade of related equipment for water networks, sanitation, telecommunications and sanitary

că are implementat și menține un
**sistem de management al sănătății
și securității ocupaționale**
conform condițiilor din referențialul

which has implemented and maintains an
**occupational health and safety
management system**

which fulfils the requirements of the reference standard

SR ISO 45001:2018 (ISO 45001:2018)



Valabilitatea certificatului este condiționată de
efectuarea supravegheților anuale până la data de:

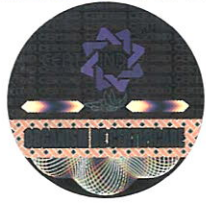


nr. certificat/ certificate registration no. **3298**
data inițială a certificării/ initial certification date **12 decembrie 2014**
data recertificării/ reissuing date **19 decembrie 2019**
data ultimei actualizări/ last update **18 ianuarie 2021**
valabil până la/ valid until **26 noiembrie 2022** (cu condiția vizării anuale)
SRAC CERT SRL, Str. Vasile Pârvan Nr. 14, Sector 1, București www.srac.ro

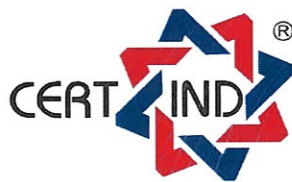
Director General
Ing. Mihaela Cristea



CERTIFICAT
VALABIL DOAR
CU CONDIȚIA
VIZĂRII ANUALE



VALABIL PANA IN
MAI
2022



acreditat pentru
CERTIFICARE



SR EN ISO/CEI 17021-1:2015
CERTIFICAT DE ACREDITARE
SM 041

CERTIFICAT

CERTIND

Confirmă faptul că sistemul de management al

VALROM INDUSTRIE SRL

cu sediu social în: Bucuresti, strada Preciziei, nr. 28, sector 6
locație secundară: Pantelimon, strada Biruintei, nr. 151, judetul Ilfov

este conform cu cerințele:

SR EN ISO 50001:2019/ ISO 50001:2018

având domeniul de certificare:

Proiectare, fabricare si comercializare, service produse extrudate, injectate, sudate, strunjite din materiale termoplastice. Fabricare, achizitie, comercializare de sisteme si echipamente conexe pentru rețele de apa, gaz, canalizare, telecomunicatii, instalatii termice si sanitare.

Fabricare si comercializare produse rotoformate din materiale termoplastice.

Fabricare si comercializare de echipamente conexe pentru rețeaua de apa, canalizare, telecomunicatii si sanitare.

- domeniul de certificare conform anexei -

Certificat nr.: 20275 En

Certificare curentă:

14.05.2020

Data expirării ciclului de certificare: 13.05.2023 cu condiția vizării anuale a certificatului

Recertificarea trebuie finalizată până la data expirării ciclului de certificare

DIRECTOR GENERAL

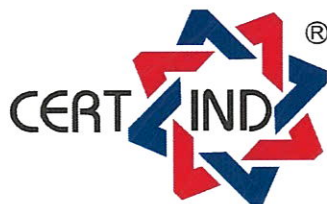
Violeta Sergentu

Organismul de certificare își rezervă dreptul de a suspenda, retrage sau anula prezentul certificat dacă, la auditurile de supraveghere se constată că nu au fost menținute condițiile de la data certificării inițiale.

CERTIND SA - ORGANISM DE CERTIFICARE
Palatul UGIR-1903, Str. George Enescu 27-29, Sector 1, București

organism de certificare

Detalii privind veridicitatea acestui certificat pot fi obținute la CERTIND SA: telefon: 021.313.36.51; e-mail: office@certind.ro
Falsificarea acestui document se pedepsește conform legii.



Anexa la certificatul nr. 20275 En din 14.05.2020

Locatia	Tipul locatiei	Activitati desfasurate
Bucuresti, strada Preciziei nr. 28, sector 6	SEDIUL SOCIAL	Proiectare, fabricare si comercializare, service produse extrudate, injectate, sudate, strunjite din materiale termoplastice. Fabricare, achizitie, comercializare de sisteme si echipamente conexe pentru retele de apa, gaz, canalizare, telecomunicatii, instalatii termice si sanitare.
Pantelimon, strada Biruintei, nr. 151, judetul Ilfov	LOCATIE SECUNDARA	Fabricare si comercializare produse rotoformate din materiale termoplastice. Fabricare si comercializare de echipamente conexe pentru reseaua de apa, canalizare, telecomunicatii si sanitare.

Aceasta anexa este valabila numai insotita de Certificatul de Conformitate CERTIND Nr. 20275 En

DIRECTOR GENERAL
Violeta Sergentu



organism de certificare



ROMÂNIA

MINISTERUL DEZVOLTĂRII, LUCRĂRILOR PUBLICE ȘI ADMINISTRAȚIEI

CONSILIUL TEHNIC PERMANENT PENTRU CONSTRUCȚII

AVIZ TEHNIC

În baza procesului verbal nr. 20-152328 din data de 24 noiembrie 2021 al Comisiei tehnice de specialitate nr. 2 pentru avizarea agrementelor tehnice în construcții:

CONSILIUL TEHNIC PERMANENT PENTRU CONSTRUCȚII

AVIZEAZĂ FAVORABIL :

agrementul tehnic nr. 017-05/3555-2021, elaborat de **INSTITUTUL EUROPEAN PENTRU ȘTIINȚE TERMICE**, pentru **TEVI SI FITINGURI DIN PP PENTRU REțele EXTERIOARE DE CANALIZARE**, al cărui producător este **S.C. VALROM INDUSTRIE S.R.L., sector 6, București**.

Prezentul **AVIZ TEHNIC** este valabil până la data de **24 noiembrie 2023** și se poate prelungi în situația în care titularul face dovada menținerii aptitudinii de utilizare a obiectului agrementului tehnic, potrivit prevederilor referitoare la „condiții” din agrementul tehnic.

Agrementul tehnic este valabil până la data de **24 noiembrie 2024**, pentru titular, producător și distribuitorii din anexa la agrementul tehnic.

PREȘEDINTE AL CONSILIULUI TEHNIC PERMANENT PENTRU CONSTRUCȚII

SECRETAR DE STAT

Marin TOLE

MINISTERUL DEZVOLTĂRII, LUCRĂRILOR PUBLICE ȘI ADMINISTRAȚIEI

CONSILIUL TEHNIC PERMANENT PENTRU CONSTRUCȚII



Agreement Tehnic

017-05/3555-2021

TEVI SI FITINGURI DIN PP PENTRU REțele EXTERIOARE DE
CANALIZARE

PP PIPES AND FITTINGS FOR SEWAGE SYSTEMS
TUYAUX ET RACCORDS EN PP POUR SYSTÈMES D'ÉGOUTS
PP-ROHRE UND FITTINGS FÜR ABWÄLZSYSTEME

cod categorie - 28

PRODUCĂTOR: S.C. VALROM INDUSTRIE S.R.L.
Blv. Preciziei nr. 28, sector 6, București, ROMANIA
Tel: 021.317.38.00; Fax:0372.899.445

**TITULAR
AGREMENT
TEHNIC:** S.C. VALROM INDUSTRIE S.R.L.
Blv. Preciziei nr. 28, sector 6, București, ROMANIA
Tel: 021.317.38.00; Fax:0372.899.445

**ELABORATOR
AGREMENT
TEHNIC:** INSTITUTUL EUROPEAN PENTRU ȘTIINȚE TERMICE BUCUREȘTI
B-dul Pache Protopopescu nr. 66, sector 2, București
Tel/fax: 021.252.11.57

GRUPA SPECIALIZATĂ NR. 05

"Produse, procedee și echipamente pentru instalații aferente construcțiilor"

*Prezentul agreement tehnic este valabil până la data de 24.11.2024 numai însoțit de
AVIZUL TEHNIC al Consiliului Tehnic Permanent pentru Construcții și nu ține locul
certificat de calitate.*



CONSILIUL TEHNIC PERMANENT PENTRU CONSTRUCȚII

Grupa specializată nr. 05 „Produce, procedee și echipamente pentru instalațiile de încălziri, climatizări, ventilații, sanitare, gaze, electrice, aferente construcțiilor” din cadrul Institutului European pentru Științe Termice din București, analizând documentația de solicitare de acord tehnic prezentată de S.C. VALROM INDUSTRIE S.R.L. din București și înregistrată cu nr. 210912 din data de 27.09.2021, referitoare la produsele „Tevi și fittinguri din PP pentru rețele exterioare de canalizare” realizate de SC VALROM INDUSTRIE SRL din România, elaborează prezentul Acord Tehnic nr. 017-05/3555-2021, în conformitate cu documentele tehnice românești aferente domeniului de referință I.9-2015 „Normativ privind proiectarea, execuția și exploatarea instalațiilor sanitare aferente clădirilor”, NP 084-2003 „Normativ pentru proiectarea, executarea și exploatarea instalațiilor sanitare și a sistemelor de alimentare cu apă și canalizare utilizând conducte din materiale plastice”, AC-1998 „Ghid de proiectare și execuție a rețelelor și instalațiilor exterioare de alimentare cu apă și canalizare. Mapa proiectantului”, P 118-1999 „Normativ de siguranța la foc a construcțiilor”, C 300-1994 „Normativ de prevenire a incendiilor pe durata executării lucrărilor de construcții și instalații aferente acestora”, și raportul de încercări emis de Laboratorul INSIST – Universitatea Tehnică de Construcții București, România, toate valabile la data elaborării prezentului acord.

1. Definierea succintă

1.1 Descrierea succintă

Țevile și fittingurile din PP (polipropilena) produse de firma S.C. Valrom Industrie S.R.L. se utilizează în rețelele exterioare de canalizare a apelor uzate și conventional curate, cu regim de curgere fără presiune.

Tevile și fittingurile din PP, produse de VALROM Industrie S.R.L., se montează îngrapat ținând cont de încărcările exterioare și de clasificarea după rigiditate SN a tevilor și fittingurilor.

Tevile din PP *pentru rețele exterioare de canalizare* sunt realizate în două variante:

- cu peretele tevi multistrat, fabricate prin co-extrudare, la care stratul exterior și stratul interior sunt din material compact, iar stratul intermediar este din material expandat.
- cu peretele tevi compact (solid), fabricate prin extrudare sau co-extrudare.

La cerere se produc tevi multistrat cu stratul intermediar ne-expandat.

Tevile cu perete multistrat se fabrică cu rigiditatea inelara nominală SN2, SN4 și SN8, cu caracteristicile următoare:

- SN2 (rigiditatea inelara $\geq 2 \text{ kN/m}^2$), cu diametrul exterior de 110, 125, 160, 200 mm; grosimi de perete de $2,7 \div 4,9 \text{ mm}$;

- SN 4 (rigiditatea inelara $\geq 4 \text{ kN/m}^2$), cu diametrul exterior de 110, 125, 160, 200, 250, 315, 400 mm; grosimi de perete de $3,4 \div 12,3 \text{ mm}$;

- SN8 (rigiditatea inelara $\geq 8 \text{ kN/m}^2$), cu diametrul exterior de 160, 200, 250, 315, 400 mm; grosimi de perete de $6,5 \div 16,4$;

Tevile cu perete compact se fabrică cu rigiditatea inelara nominală de tip SN10 (rigiditatea inelara $\geq 10 \text{ kN/m}^2$), cu diametrul exterior de 110, 125, 160, 200, 250, 315, 400 mm.

Tevile multistrat din PP sunt cu mufa la un capăt și garnitura de cauciuc, iar la celălalt capăt sunt sanfrenate sub un unghi cuprins între 15° și 45° .

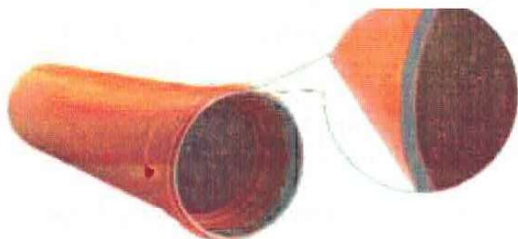
Tevile din PP se pot fabrica și în varianta fără mufa, având ambele capete sanfrenate (mufa-tata).

Tevile multistrat din PP se fabrică cu lungimea de 1 m, 2 m, 3 m, 4 m și 6 m. La cerere se pot fabrica și cu alte lungimi.

Parametrii de lucru ai rețelelor de canalizare exterioară realizate cu tevi multistrat din PP, sunt următorii:



- curgere gravitațională, fără presiune;
- temperatura maximă a fluidului transportat este de 60°C;
- pentru ape uzate orășenești vehiculate prin rețelele de canalizare cu pH 2 (acid) ÷ 12 (alcalin).



Fitingurile din PP pentru rețelele exterioare de canalizare sunt fabricate prin injecție, au clasa de rigiditate SN2, diametrul exterior de 110mm.

Gama de fittinguri din PP, realizată de S.C. Valrom Industrie S.R.L. este: mufa pentru reparații, dop, curba la 45° și la 87°, ramificație egală la 45° și la 87°.

Mufa pentru reparații



Ramificație 45°

Dop



Ramificație 87°



Cot 45°



Cot 87°



1.2 Identificarea produselor

Tevele și fittingurile din PP pentru rețelele exterioare de canalizare, produse de firma S.C. VALROM INDUSTRIE S.R.L. din România, sunt marcate la fabricație. Marcarea se face la intervale de maxim 2 m (metri), fiecare teava fiind marcată cel puțin o dată. Pe marcaje indicându-se:

- numele producătorului - Valrom;
- denumirea comercială;
- dimensiune;
- rigiditate SN;
- material;
- data fabricației;
- lot.

2. Acordul tehnic

2.1. Domenii de utilizare acceptate în construcții

Tevele și fittingurile din PP produse de S.C. Valrom Industrie S.R.L. sunt folosite la realizarea rețelelor exterioare de canalizare a apelor uzate, meteorice și convențional curate cu regim de curgere fără presiune, montate îngropat.

2.2. Aprecieri asupra produsului

2.2.1. Aptitudinea de exploatare în construcții

Caracteristicile fizico-mecanice ale materialelor din care sunt fabricate tevele și fittingurile din PP, pentru rețelele exterioare de canalizare, au fost verificate prin încercări de către Laboratorul de Încercări INSIST – UTCB și corespund domeniului de utilizare, prescripțiilor tehnice românești precum și cerințelor esențiale enumerate în cadrul art. 5 al Legii nr.10/95, referitoare la calitatea în construcții, cu completările și modificările ulterioare.



***Rezistență mecanică și stabilitate**

Produsele se realizează pe instalații și mașini performante. Tevile și fittingurile din PP pentru rețelele exterioare de canalizare își păstrează caracteristicile dimensionale și funcționale, asigurând rețelelor în care sunt montate, o bună funcționare pe întreaga durată de utilizare.

Tevile și fittingurile din PP nu corodează și au rezistența ridicată la uzura și la solicitările din timpul instalării și exploatarei, în condiții normale de utilizare.

Calitățile de rezistență și stabilitate rezultă și din durata de viață a produselor, declarată de producător.

***Securitate la incendiu**

Pentru tevile și fittingurile din PP, care fac obiectul prezentului acord tehnic, nu au fost făcute verificări pentru determinarea comportării la foc.

***Igienă, sănătate și mediu înconjurător**

Produsele nu conțin substanțe dăunătoare sănătății oamenilor sau integrității mediului înconjurător, ele corespunzând integral condițiilor impuse prin Legea nr. 319/2006 privind securitatea și sănătatea în muncă, OUG 195/2005 cu completările și modificările Legii nr. 265/2006 privind protecția mediului, Legea nr. 346/2002 privind asigurarea pentru accidente de muncă și boli profesionale, OUG 92/2021 privind abrogarea Legii nr. 211/2011 privind regimul deșeurilor, Ordonanța 2/11.08.2021 privind depozitarea deșeurilor și Ordinul nr. 119/2014 privind Normele de igienă și sănătate publică privind mediul de viață al populației, cu modificările și completările ulterioare.

Materialele utilizate nu sunt biodegradabile, iar la terminarea duratei de utilizare vor fi reciclate.

Evidența gestiunii deșeurilor se ține lunar, pe categorii, conform prevederilor HG nr. 856/2002. Este implementat un sistem de management de mediu conform cerințelor ISO 14001:2015, existând o procedură internă de gestiune a deșeurilor.

***Siguranța și accesibilitate în exploatare**

Produsele prezintă siguranță în condiții normale de exploatare (lichid vehiculat, temperaturi). Dacă se respectă îndeplinirea tuturor condițiilor de montaj impuse de producător și de normativele naționale în vigoare se apreciază o bună siguranță în exploatare.

***Protecția împotriva zgomotului**

Tevile și fittingurile din PP pentru rețelele exterioare de canalizare nu au influență asupra acestei exigențe.

***Economie de energie și izolare termică**

Tevile și fittingurile din PP pentru rețelele exterioare de canalizare sunt realizate prin procedee tehnice moderne cu un consum redus de energie. Rugozitatea redusă a suprafeței interioare a tevilor și fittingurilor nu favorizează formarea depunerilor, reducându-se astfel substanțial cheltuielile de exploatare a rețelelor.

***Utilizare sustenabilă a resurselor naturale**

Produsele după încheierea ciclului de viață sunt reciclate.

2.2.2. Durabilitatea și întreținerea produsului

Calitățile materialelor utilizate și controlul fabricației, efectuat în scopul menținerii constante a calității, permit realizarea unor produse cu o durabilitate ridicată.

Durata de viață medie, precizată de producător, este de **50 de ani**, în condiții normale de exploatare.

Producătorul acordă o garanție de **5 ani** de la data livrării.

2.2.3. Fabricația și controlul

Tevile și fittingurile din PP pentru rețelele exterioare de canalizare sunt fabricate pe baza unor procedee de producție, de extrudare, prelucrare mecanică, cu instalații și mașini performante.

Asigurarea constanței calității produselor este realizată prin executarea unui control intern în conformitate cu Sistemul de Management al Calității și cu prevederile din



Manualul de Asigurare a Calității întocmit în conformitate cu prevederile din norma ISO 9001/2015.

Totodată se execută un *control extern* unității de instituții neutre, autorizate IQNet.

2.2.4. Punerea în operă

Punerea în operă a tevilor și fittingurile din PP pentru rețelele exterioare de canalizare se realizează conform instrucțiunilor de montaj și de exploatare ale producătorului și cu prevederile din normativele I.9-2015 și NP133-2013.

Alegerea și montarea tevilor și fittingurilor din PP pentru rețelele exterioare de canalizare se realizează conform specificațiilor din proiect.

Toate aceste operații trebuie făcute numai de către persoane calificate, cu experiență și conform cu instrucțiunile de instalare elaborate de producător respectând cerințele normativelor românești în vigoare.

2.3. Caietul de prescripții tehnice

2.3.1. Condiții de concepție

La elaborarea tehnologiei de fabricație s-a avut în vedere obținerea și păstrarea constantă a proprietăților și caracteristicilor produselor.

Pentru aceasta se vor respecta regulile de verificare a calității declarate în Sistemul de Management al Calității, în Manualul de Asigurare a Calității și în politica de calitate, proprii producătorului.

Produsele sunt astfel concepute încât respectă exigențele legislației în domeniu, precum și cerințele ale Legii nr. 10/1995 privind calitatea în construcții, cu completările și modificările ulterioare, acestea fiind prezentate în subcapitolul 2.2.1. al agrementului tehnic.

2.3.2. Condiții de fabricare

Fabricarea tevilor și fittingurilor din PP pentru rețelele exterioare de canalizare se realizează la firma S.C. VALROM INDUSTRIE S.R.L. din București, cu respectarea prevederilor din Sistemul de Management al Calității și prevederile din Manualul de Asigurare a Calității întocmit în

conformitate cu recomandările normei ISO 9001/2015 și a normelor de proiectare.

2.3.3. Condiții de livrare

Tevele și fittingurile din PP pentru rețelele exterioare de canalizare se livrează la cerere, în tipodimensiunile și cantitățile necesare solicitate de clienți.

La livrare, produsele trebuie să fie însoțite de Acordul Tehnic, de Declarația de Conformitate cu acesta (dată de producător) și de instrucțiuni de alegere, montaj, utilizare și exploatare editate de producător.

Pentru transport și depozitare de lungă durată producătorul va furniza date privind condițiile de transport și depozitare (înălțimi, temperaturi), în limba română.

2.3.4. Condiții de punere în operă

Punerea în operă se efectuează conform instrucțiunilor elaborate de producător și prevederilor normativelor în vigoare în România:

- **NP 133-2013** Normativ privind proiectarea, execuția și exploatarea sistemelor de alimentare cu apă și canalizare a localităților.
- **I.9-2015** Normativ privind proiectarea, execuția și exploatarea instalațiilor sanitare aferente clădirilor.
- **AC-1998** Ghid de proiectare și execuție a rețelelor și instalațiilor exterioare de alimentare cu apă și canalizare. Mapa proiectantului.
- **NP 084-2003** Normativ pentru proiectarea executarea și exploatarea instalațiilor sanitare și a sistemelor de alimentare cu apă și canalizare utilizând conducte din materiale plastice.
- **P 118-1999** "Normativ de siguranța la foc a construcțiilor"
- **C 300-1994** Normativ de prevenire a incendiilor pe durata executării lucrărilor de construcții și instalații aferente acestora.



Concluzii

Aprecierea globală

• *Utilizarea Tevilor si fittingurile din PP pentru rețelele exterioare de canalizare, în domeniile de utilizare acceptate este apreciată favorabil în condițiile specifice din România, dacă se respectă prevederile prezentului acord.*

Condiții

• Calitatea produselor și metodele de fabricare, au fost examinate și găsite corespunzătoare de către Laboratorul de încercări INSIST – Universitatea Tehnică de Construcții București, România și de beneficiarii din România și trebuie menținute la acest nivel pe toată durata de valabilitate a acestui acord.

• Oriunde se face referire în acest acord la acte legislative sau reglementări tehnice trebuie avut în vedere că acestea erau în vigoare la data elaborării acestui acord.

• Acordând acest acord, Consiliul Tehnic Permanent pentru Construcții, nu se implică în prezența și/sau absența drepturilor legale ale firmei de a comercializa, monta sau întreține produsele.

• Orice recomandare relativa la folosirea în condiții de siguranță a acestui produs, care este conținută sau se referă la acest acord tehnic, reprezintă cerințe minime necesare la punerea sa în operă.

• Institutul European pentru Științe Termice din București răspunde de exactitatea datelor înscrise în Acordul Tehnic și de încercările sau testele care au stat la baza acestor date.

Acordurile tehnice nu îi absolvă pe furnizori și/sau utilizatori de responsabilitățile ce le revin conform reglementărilor tehnice legale în vigoare.

• Oportunitatea elaborării acordului tehnic este stabilită de Institutul European pentru Științe Termice din București.

• Verificarea menținerii aptitudinii de utilizare a produselor va fi realizată de către producător, conform programului stabilit de Institutul European pentru Științe Termice din București, program care constă în:

- verificarea asigurării menținerii constante a materiei prime și a produsului finit;

- verificarea aspectului;

- verificarea dimensiunilor;

- verificarea etanșeității.

Verificările se vor efectua la un interval de **24 luni** și vor fi consemnate prin buletine de încercări. Totodată se va întocmi un proces verbal semnat de titular, laboratorul care a efectuat verificările și elaboratorul de acord tehnic.

De asemenea se va verifica valabilitatea Sistemului de Management al Calității la producător.

• Acțiunile cuprinse în program și modul lor de realizare vor respecta actele normative și reglementările tehnice în vigoare.

• Institutul European pentru Științe Termice din București va informa Consiliul Tehnic Permanent pentru Construcții despre rezultatul verificărilor, iar dacă acestea nu dovedesc menținerea aptitudinii de utilizare, va solicita va solicita MDLPA anularea acordului tehnic din baza de date.

• Anularea acordului tehnic se va face și în cazul constatării prin controale, efectuate de către organismele de supraveghere a pieței, a nerespectării menținerii constante a condițiilor de fabricație și utilizare ale produsului.

• În cazul în care care titularul de acord tehnic nu se conformează prevederilor din acordul tehnic, organismul elaborator solicită retragerea acordului tehnic și anularea din baza de date a MDLPA.

Valabilitatea acordului tehnic este: 24.11.2024

Valabilitatea avizului tehnic este: 24.11.2023

Prelungirea valabilității avizului tehnic trebuie solicitată cu cel puțin trei luni înainte de data expirării acestuia.

În cazul neprelungirii valabilității avizului tehnic, acordul tehnic se anulează de la sine. Modificarea/Extinderea acordului tehnic se va face cu respectarea termenului de valabilitate initial.



Președinte grupă specializată nr. 5

Dr. ing. Daniela TEODORESCU

Institutul European pentru Științe Termice

DIRECTOR EXECUTIV



3. Remarci ale grupei specializate

La baza întocmirii prezentului agrement tehnic a stat documentația pusă la dispoziție de către solicitant.

Firma SC VALROM INDUSTRIE SRL din București are certificat:

- Sistemul de Management al calității, conform cu standardul SR EN ISO 9001:2015, de către SRAC, cu certificat nr. RO8172, valabil la data elaborării acestui agrement;
- Sistemul de Management de Mediu, conform cu standardul SR EN ISO 14001:2015, de către SRAC, cu certificat nr. RO3305, valabil la data elaborării acestui agrement;
- Sistemul de Management privind Securitatea ocupationala, conform cu standardul SR ISO 45001:2018, de către SRAC-IQNet, cu certificat nr. RO3298, valabil la data elaborării acestui agrement.

Țevile și fittingurile din PP pentru rețelele exterioare de canalizare, pentru care producatorul SC VALROM INDUSTRIE SRL din București a solicitat prezentul agrement tehnic, au făcut obiectul agrementului tehnic 017-05/3364-2020. Pe perioada valabilității vechiului agrement tehnic, producatorul nu a avut reclamații referitoare la calitatea produselor.

Produsele își vor menține constante caracteristicile funcționale în timpul exploatarei, cu condiția respectării indicațiilor de montaj și utilizare ale producătorului și a reglementărilor normativelor I.9-2015, NP 133-2013, P118-1999.

Orice modificare a tehnologiei de fabricare, de introducere a noi componente sau materiale, se vor aduce la cunoștința elaboratorului de agrement tehnic.

Pentru verificarea comportării în exploatare se va urmări, observa și analiza, pe întreaga durată de valabilitate a agrementului tehnic, modul de funcționare a produselor.

Agrementul tehnic este un document neutru, elaborat de un organism neutru față de producător.

SINTEZA RAPOARTELOR DE ÎNCERCARE

Centralizator cu testele de laborator efectuate de Laboratorul INSIST - UTCB din București pe Ansamblul cu țevă din PP cu diametrul exterior 110 mm și mufă de îmbinare.

Verificarea	Verificator	Metoda	Cerințe	Rezultate
Verificarea etanșeității	INSIST	SR EN ISO 1167-1:2006 SR EN ISO 13254:2018 Instrucțiune de laborator ILT03 pentru determinarea	Încercarea la etanșeități a ansamblului se face cu apă la temperatura mediului ambiant. Temperatura de încercare de $+18 \pm 0.5^\circ\text{C}$; Presiunea de încercare de 0.5 ± 0.05 bar, cu menținere timp de 15 minute. Nu trebuie înregistrate pierderi de presiune (scăpări de lichid).	În timpul testării nu s-au observat scăpări de fluid în zona de îmbinare dintre elementul de țevă. După încercare nu s-au observat

AT 017-05/3555-2021



		presiunii	Dupa finalizarea testarii nu trebuie sa se observe deformari ale materialului tevii.	deformari ale materialului tevii. Corespunde
Verificarea dimensiunilor	INSIST	Instrucțiune de laborator ILT12	Se fac masuratori ale diametrului in 5 puncte diferite, urmata de calculul diametrului mediu. Valoarea rezultata trebuie a fie in toleranta declarata de producator.	D=110,3 mm Corespunde
Verificarea aspectului	Instrucțiune de laborator ILT12	Instrucțiune de laborator ILT12	Verificarea se face vizual. Suprafeta exterioara nu trebuie sa prezinte asperități, pori, neregularități.	Corespunde

Grupa specializată nr. 05 din cadrul Institutului European pentru Științe Termice din București își însușește rezultatele încercărilor emise de **Laboratorul de Încercări INSIST certificat de acreditare RENAR LI 205**, care sunt conform Raportului de încercări nr: **00756/08.10.2021**.

4. Anexe

● **Extrase semnificative din procesul verbal 211014 din 25.10.2021 al ședinței de deliberare a grupei specializate.**

În ședința de deliberare a Grupei Specializate nr. 05 din cadrul Institutului European pentru Științe Termice din București, alcătuită din dr.ing. Daniela Teodorescu, dr.ing. Anica Ilie, dr.ing. Mădălina Nichita, și dr.ing. Alina Girip s-a analizat Dosarul agreementului tehnic 017-05/3555-2021 referitor la:

● **„Tevile și fittingurile din PP pentru rețele exterioare de canalizare”** produse de firma Valrom Industrie SRL.

În cadrul ședinței s-au evidențiat următoarele aspecte:

● Dosarul de agreement tehnic este complet și la elaborarea lui au fost respectate Instrucțiunile din HG 750/2017 și OM 435/2021.

● **„Tevile și fittingurile din PP pentru rețele exterioare de canalizare”** corespund cerințelor stabilite de Legea Calității în Construcții – Legea nr. 10/1995, cu completările și modificările ulterioare.

Constatând cele de mai sus, comisia interna de avizare propune către CTPC aprobarea prezentului agreement tehnic cu termen de valabilitate trei ani, până la data de 24.11.2024.

Pe durata de valabilitate a Agreementului Tehnic titularul acestuia va prezenta elaboratorului rezultatele verificărilor privind urmărirea comportării în exploatare a produsului pus în opera, acestea urmând a fi anexate Dosarului de solicitare a prelungirii valabilității Agreementului Tehnic

Dosarul tehnic al agreementului tehnic nr. 017-05/3555-2021 conținând 25 pag. face parte integrantă din prezentul agreement tehnic.

Titulari: S.C. VALROM INDUSTRIE S.R.L.

B-dul. Preciziei, nr. 28, sector 6, București
tel: 0040/21-3173800, fax: 0372.899.445

S.C. ROMSTAL IMEX S.R.L.

Șos. Vitan Bârzești, nr. 11A, sector 3, București
tel: 0040/21-3320901, fax: 0040/21-3320906

017-05/3555-2021



S.C. VALPLAST INDUSTRIE S.R.L.
B-dul. Preciziei, nr. 9, sector 6, București
tel: 0040/21-3179172, fax: 0040/21-3179171

S.C. DINIK-MAR ARG S.R.L.
Str. Gheorghe Doja nr.18, Pitesti
tel: 0248/212.099

S.C. TRIASCONI S.R.L.
Str. Alexandru Iliescu, nr. G1-G2, Oltenita,
tel. 0242/515.743

Raportorul grupei specializate nr. 05

dr.ing. Anica Ilie

Membrii grupei specializate:

dr.ing. Daniela TEODORESCU președinte

dr.ing. Anica ILIE

dr.ing. Madalina NICHITA

dr.ing. Alina GIRIP

raportor

