



Centrul Medical Diagnostic-consultativ

„Biomed Diagnostic” SRL

**BIOMEDIAGNOSTIC**

MD-2011, str. Costiujeni 8/3 A, or. Codru, mun. Chișinău, Republica Moldova, TEL+373 22 728969,  
FAX+373 22 815047, GSM +373 79815047 E-mail: info@biomeddiag.md; cm@biomeddiag.md

Nr. 5478642/3

din 11.11.2024

## ***Protocol pentru studierea funcționării echipamentului medical***

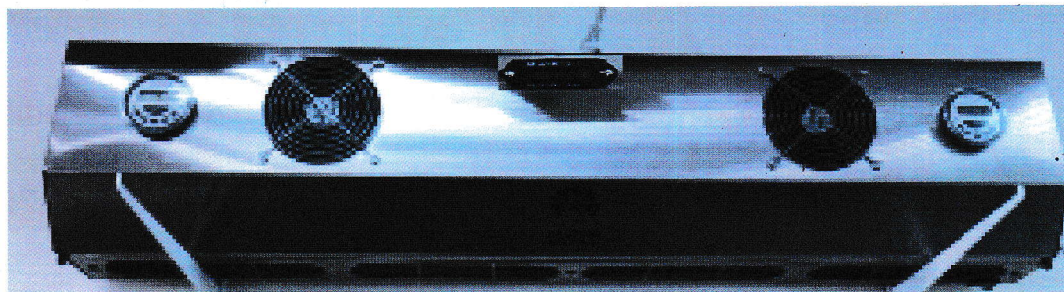
### ***Recirculator bactericid produs de compania Caravan Express SRL, impotriva viruși, bacterii și fungii, model RBI 200***

#### **Scopul studiului:**

1. Identificarea microflorei patologice înainte de utilizarea Recirculatorului RBI 200.
2. Detectarea microflorei patologice după 60 de minute de funcționare a Recirculatorului RBI 200.
3. Detectarea microflorei patologice după 18 ore de funcționare a Recirculatorului RBI 200.

#### **Caracteristicile tehnice a echipamentului RBI 200:**

- ✓ Destinat utilizării în prezenta lucrătorilor medicali și pacienților.
- ✓ Carcasă din oțel inoxidabil
- ✓ Orificiu placat cu sticlă pentru vizualizarea funcționării utilajului.
- ✓ Iradierea se petrece în interiorul corpului.
- ✓ Volum de aer prelucrat 170m<sup>3</sup>/ora.
- ✓ Sursa de emisie sunt 2 lămpi bactericide 42w fiecare.
- ✓ Unde de iradiere 253,7nm
- ✓ Tensiunea de alimentare – 220-230V.
- ✓ Frecvență, Hz 50.



## Realizarea scopurilor cercetării.

Studiul a fost realizat la Centrul Medical Biomed Diagnostic, în data de 02.11.2024, în cabinet de ginecologie fără deconectarea sistemelor de aerisire. Suprafața sălii de pediatrie este de 20 metri pătrați (50 m<sup>3</sup>).

Au fost preluate probe de aer de pe suprafețe:

Primele probe de aer au fost colectate la ora 11.00, ( timp de 15 min și 40 min respectiv), înainte de începerea utilizării Recirculatorului bactericid RBI 200.

A doua testare a fost efectuată după 60 de minute de funcționare a Recirculatorului bactericid RBI 200.

A treia etapă de investigare a suprafeței a fost efectuată după 18 ore de funcționare a Recirculatorului bactericid RBI 200,

Inocularea pentru sterilitate a fost efectuată pe următoarele medii:

- Mediu agar nutritiv cu glucoză 0,1% (NTMGAGA)  
– detectarea Numarului Total de Germeni din Aer care se dezvoltă la 37 grade (flora mezofila FM)
- Geloză sânge – detecția florei streptococice.
- Manitol SALT AGAR – detectarea Staphylococcus aureus etc.
- Mediul lui Sabouraud – identificarea ciupercilor.

## Rezultatele testelor:

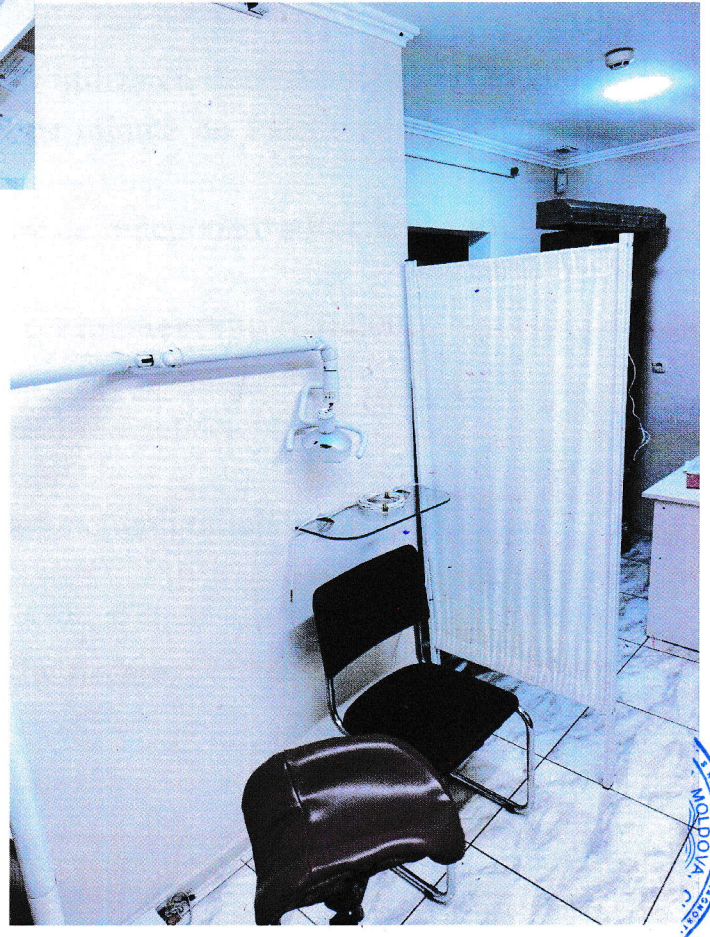
	02.11.2024 11.00	02.11.2024 peste 1h	04.11.2024 peste 18 h
<b>GS</b> (40 min)	10 colonii streptococci	4 colonii streptococci	1 colonii streptococci
<b>MSA</b> (40 min)	19 colonii Staphylococcus	11 colonii Staphylococcus	2 colonii Staphylococcus
<b>SAB</b> (40 min)	26 colonii Micete de mucegai	0 colonii Micete de mucegai	0 colonii Micete de mucegai
<b>KAT</b> (15 min)	80 colonii	55 colonii	2 colonii

Eliberat: Medic de laborator – Levinschi Marina

Arobat: Sef de laborator – Colecico Elena



utilaj instalat H 2 m de la podea.



Sef de laborator – Colecico Elena

Medic Sef – Zagorodniuc Gheorghe

*E. Colecico*  
*G. Zagorodniuc*

A circular official stamp with a blue border. The text inside the stamp is partially obscured by the handwritten signatures. The stamp appears to be from a medical or laboratory institution.