



SYMETRY POINT
TS SERİSİ YOL AYDINLATMA ARMATÜRÜ
KULLANIM, MONTAJ VE BAKIM KILAVUZU
TS 150W-250W



ISO 9001

LL-C (Certification)



ISO 14001

LL-C (Certification)



ISO 45001

LL-C (Certification)



Ukr SEPRO



GRUP İMAJ AYDINLATMA SANAYİ VE TİCARET A.Ş.

Özellikler

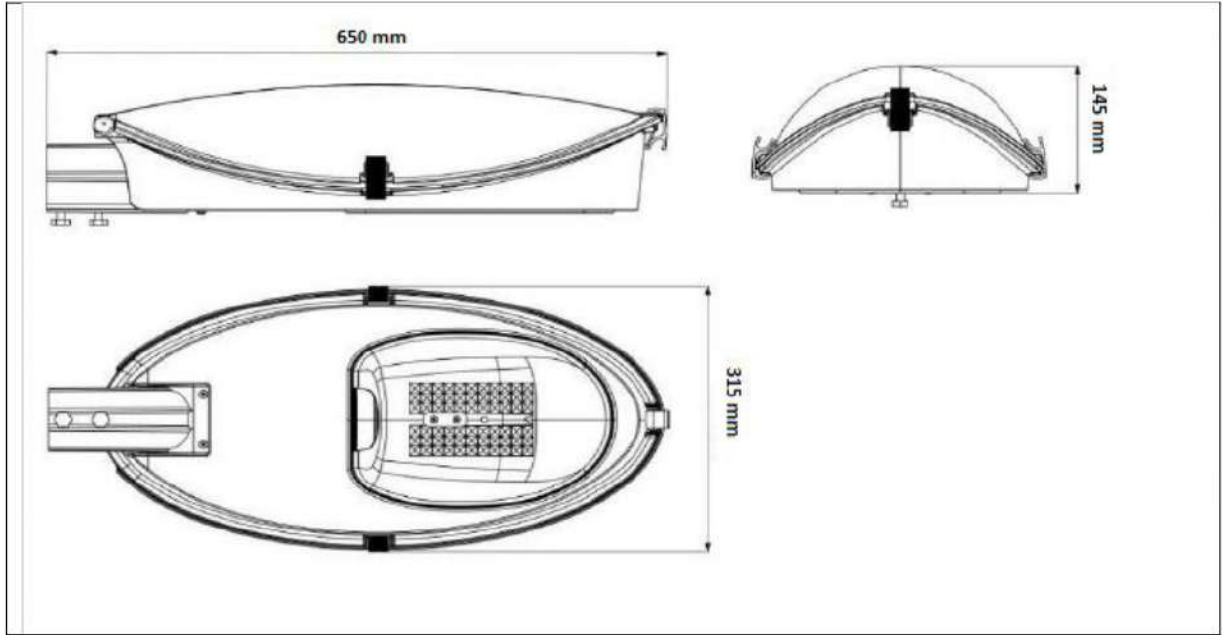
- * Ergonomik gövde
- * Sıvama, anodize edilmiş yüksek kaliteli alüminyum reflektör
- * İsteğe göre RAL renkleri
- * Optik ve tesisat kısmı üstten açılır sistem

Teknik Özellikler

Gövde : Polimer - CTP
Balast : TS EN 60923, TS EN 61347-2-9
Conta : Isıya dayanıklı yekpare conta
Cam : Temperli / Policarbon cam
Konsol : Ø42-60mm çapında yandan veya alttan girişli Alüminyum Enjeksiyon
Klips : Eloksallı Alüminyum

Kullanım Yerleri

- * Yerleşim alanlar
- * Endüstriyel alanlar
- * Cadde ve Sokaklar
- * Parklar ve Otoparklar



Kod Code	Güç Power(W)	Duy Lamp Holder	Akım Current(A)	Hacim Volume (m ³)	Koli Boxes	Ağırlık Weight (Kg)
TS 150	150	E40	1,8	0,03	1	7
TS 250	250	E40	3	0,03	1	8,1

MONTAJ TEKNİK VE BAĞLANTI

1 - Armatürün teçizat ve optik kısmında bulunan kapak üzerindeki 3 adet alüminyum mandal, el yardımı ile açılır.

2 - Bakım veya onarım güvenliği ve kolaylığı açısından, açılan kapak gövdenin sabit bir kısmına monte edilmiştir.

3 - Kapağı alet gerekmeden tek elle açabilir ve tek elle kapatabilirsiniz. Kapağı açtıktan sonra gövdenin optik kısmında bulunan duya ampulü yerleştiriniz. Farklı yol kesitlerinde Aydınlatma Armatürü 'nü kullanabilmek için duylar 1, 2 ve 3 kademededen oluşarak, duy sabitleme sacı üzerinde işaretlenmiştir.

4 - Enerji kablosunun montajını sağlayabilmek için kabloyu 25 mm uzunluğunda sıyrın, kabloyu rakorun içinden geçirin ve rakoru el yardımı ile sıkın. Enerji kablosunu bağlantı klemensine monte edin

5 - Bağlantı işlemini gerçekleştirdikten sonra kapağı indiriniz. Tek elle alüminyum mandalları kapatınız.

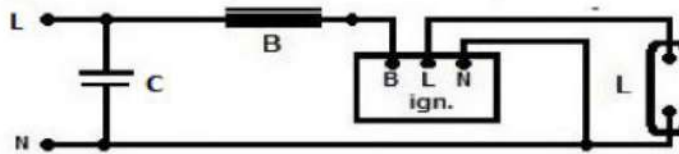
6 - Montaj modülünü direğe tespit etmek için kullanılacak olan civatalar 10Nm tork kuvveti ile sıkılmalıdır. Direğe montajı için 13mm anahtar kullanılmalıdır.

7 - Armatürler, hem arka yandan konsola, hem de arka alttan direğe bağlanabilecek düzende olacaktır. Bunun için modül yuvasında iki adet paslanmaz civata anahtar yardımı ile sökülerek modülün yeri değiştirilir ve 2 adet civata tekrar anahtar yardımı ile sıkılır.

8 - Armatürlerde tavsiye edilen yükseklik 6-12 metredir.



MONTAJ BAĞLANTI ŞEMASI



ŞEBEKE KABLOSU BAĞLANTISI



Şebekeden gelen **faz** kablosu giriş terminali üzerindeki **L** pinine, şebekeden gelen **nötr** kablosu giriş terminali üzerindeki **N** pinine ve şebekenin toprak bağlantısı giriş terminali üzerindeki üstteki şemada gösterilen orta kısımdaki toprak pinine bağlanmalıdır.



- 1 - Montajın yer seviyesinden 8m ' yi aşan yükseklikte yapılması amaçlandığında, rüzgar kuvvetine maruz kalan en büyük çıkıntı alanı 0,232m² ' dir.
- 2 - Bu aydınlatma armatürünün harici bükülgen kablo veya kordonu hasarlanırsa; teknik veya kalifiye personel tarafından bir tehlikeden kaçınmak için özel olarak değiştirilmelidir.
- 3 - Giriş terminaline bağlanılacak kablo 3X2,5 mm², 3x1,5 mm² ve 2X1,5 mm² H05RN-F veya H07RN-F özelliğinde kauçuk kablo olmalıdır.
- 4 - Montaj ve bakım sadece yetkili personel tarafından yapılmalıdır.
- 5 - Ürün sadece bina dışı kullanıma uygundur.

GARANTİ İLE İLGİLİ OLARAK MÜŞTERİNİN DİKKAT ETMESİ

GEREKEN HUSUSLAR !!!

Ürünlerimiz, kullanım hatası ve yetkisiz kişilerin elektriksel onarım ve/veya başka bir müdahalesi dışında kalan

durumlar dışında bütün parçaları dahil olmak üzere tamamen malzeme, işçilik ve üretim hatalarına karşı

2 (İKİ) YIL SÜRE İLE GARANTİ EDİLMİŞTİR.

Aşağıdaki durumlar garanti kapsamı dışındadır;

- 1.** Kullanım hatalarından meydana gelen hasar ve arızalar.
- 2.** Tüketicie teslimden sonra, yükleme, boşaltma ve taşıma sırasında oluşan hasar ve arızalar,
- 3.** Voltaj düşüklüğü veya fazlalığı, topraklama yapılmamış olması, yetkili kuruluşlar / şahıslar haricinde yapılan hatalı elektrik tesisatları, ürünün etiketinde yazılı voltajdan farklı voltajda kullanım nedenlerinden meydana gelebilecek hasar ve arızalar,
- 4.** Yangın ve yıldırım düşmesi nedeniyle oluşan hasar ve arızalar,
- 5.** Tüketicie teslimden sonra arızalı parça veya mamule yetkisiz müdahale etmek, mamulün tahrip edici kimyasal maddelere maruz kalması, kaza veya ihmal nedeniyle oluşan arızalar, ehliyetsizkişilerce yapılan kurulum, ürünün dış yüzeyinde meydana gelebilecek hasarlar,diğer kullanım hataları.