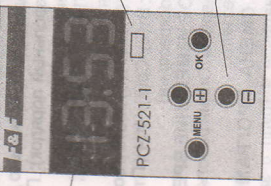


ТУ ВУ 590618749.018-2013 в. 3.2.



Полную версию руководства по эксплуатации подробным описанием программирования изделия вы можете скачать по ссылке: <https://fif.by/catalog/pcz-521-1>, <https://fif.ru/catalog/pcz-521-1>; или воспользуйтесь QR-кодами на обороте руководства.

**Панель управления и индикация**



Индикатор хода часов  
Индикатор замкнутых контактов  
Кнопка управления

**Описание функций кнопок**

- MENU:**
- вход в меню программирования;
  - возврат в предыдущее меню, выход в основную режимную панель.
- OK:**
- переход к следующей установке;
  - подтверждение установки;
  - в основном режиме (режим хода часов) однократное нажатие показывает текущую дату, сначала число затем год.
- + [Плюс]:**
- изменение установки на +1 в выбранном положении программирования (удержание кнопки приводит к постоянному циклическому изменению положения на +1);
- [Минус]:**
- изменение установки на -1 в выбранном положении программирования (удержание кнопки приводит к постоянному циклическому изменению положения на -1);
  - в РУЧНОМ РЕЖИМЕ: включение [ON] контакта.

**ВНИМАНИЕ!**

Перед подключением изделия к электрической сети (в случае ее хранения или транспортировки при низких температурах), для исключения повреждений, вызванных конденсацией влаги необходимо выдержать изделие в теплом помещении не менее 2 часов.

**Комплект поставки**

Реле времени PCZ-521-1 ..... 1 шт.  
Руководство по эксплуатации ..... 1 шт.  
Упаковка ..... 1 шт.

**Руководство по эксплуатации**



**Служба технической поддержки:**  
РБ г. Лда, ул. Минская, 16А, тел./факс: + 375 (154) 65 72 57, 60 03 80, + 375 (29) 319 473, 669 56 06, e-mail: support@fif.by  
**Управление продаж:**  
РБ г. Лда, ул. Минская, 16А, тел./факс: + 375 (154) 65 72 56, 60 03 81, + 375 (29) 319 96 22, (33) 622 25 55, e-mail: sales@fif.by

**Назначение**

Реле времени PCZ-521-1 предназначено для включения-выключения различных электрических приборов и электроустановок по предварительно установленной программе.

**Принцип работы**

Включение и выключение устройств либо электрических цепей в заданное время в циклах: суточный, недельный, рабочие либо выходные дни.

**Функциональные возможности**

- индикация текущего времени;
- встроенная литиевая батарея, поддерживающая часы реального времени в течение не менее 2-х лет после отключения напряжения питания;
- многократное повторение программ по суточному и недельному циклам;
- оперативная смена программ управления, благодаря наличию 4 списков групп программ;
- наличие 2 режимов работы (автоматический и ручной);
- встроенный счетчик наработки.

**Технические характеристики**

Напряжение питания, В	24...264 AC/DC
Номинальный коммулируемый ток, А	16 AC-1
Номинальное напряжение контактов, В	250 AC
Контакт	1NO/NC
Номинальная мощность нагрузки	см. табл. 1
Максимальный ток катушки контактора, А	3 / 240 В AC
Тип батареи	CR2032
Погрешность хода часов в течение суток, с/сут.	±1
Количество ячеек памяти	300 (150 пар вкл./выкл.)
Дискретность установки времени, мин	1
Время сохранения заданной программы (при снятии напряжения питания), не менее, лет	2
Потребляемая мощность, Вт	1,5
Диапазон рабочих температур, °С	-25...+50
Коммутационная износостойкость, циклов	10 <sup>6</sup>
Степень защиты	IP20
Степень загрязнения среды	II
Категория перенапряжения	III
Подключение	винтовые зажимы 2,5 мм <sup>2</sup>
Момент затяжки винтового соединения, Нм	0,5
Габариты (ШхВхГ), мм	35x90x65
Тип корпуса	2S
Масса, кг	0,132
Монтаж	на DIN-рейку 35 мм
Код ЕТИМ	EC002305
Артикул	EA02.002.010

замену вышедшего из строя изделия при соблюдении правил эксплуатации и отсутствии механических повреждений.

**В гарантийный ремонт не принимаются:**

- изделия, предьявленные без паспорта предприятия;
- изделия, бывшие в негарантийном ремонте;
- изделия, имеющие повреждения механического характера;
- изделия, имеющие повреждения голографической наклейки.

Предприятие изготовитель оставляет за собой право вносить конструктивные изменения, без уведомления потребителя, с целью улучшения качества и не влияющие на технические характеристики и работу изделия.

**Условия реализации и утилизации**

Изделия реализуются через дилерскую сеть предприятия. Утилизировать как электронную технику.

**Условия транспортировки и хранения**

Транспортировка изделия может осуществляться любым видом закрытого транспорта, обеспечивающим сохранение упакованных изделий от механических воздействий и воздействия атмосферных осадков. Хранение изделия должно осуществляться в упаковке производителя в закрытых помещениях с естественной вентиляцией при температуре окружающего воздуха от минус 50° до плюс 50 °С и относительной влажности не более 80% при температуре +25 °С.

**Скачать полное руководство**



[www.fif.by](http://www.fif.by)      [www.tde-fif.ru](http://www.tde-fif.ru)

**Не выбрасывать данное устройство вместе с другими отходами!**

В соответствии с законом об использованном оборудовании, бытовой электротехнический мусор можно передать бесплатно и в любом количестве в специальный пункт приема. Электронный мусор, выброшенный на свалку или оставленный на пуне природы, создает угрозу для окружающей среды и здоровья человека.

**Свидетельство о приеме**

Реле времени PCZ-521-1 изготовлено и принято в соответствии с требованиями ТУ ВУ 590618749.018-2013, действующей технической документации и признан годным для эксплуатации.

Штамп ОТК	Дата выпуска	Дата продажи
<b>ОТК</b> 4		
	1 - МАЙ 2021	

Драгоценные металлы отсутствуют!



### Схемы подключения

Схема подключения изделия и нагрузки к сети 230 В:

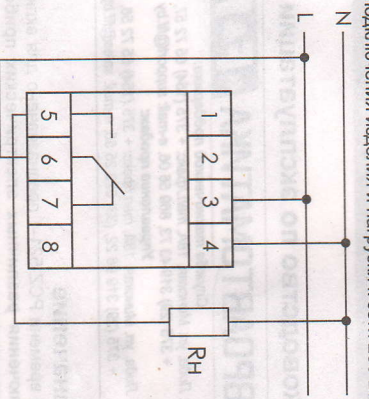


Схема подключения изделия с использованием контактора ток нагрузки более 16 А:

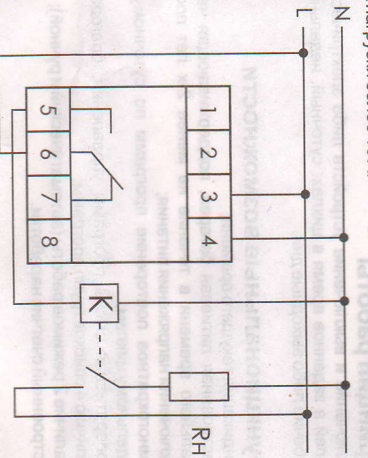
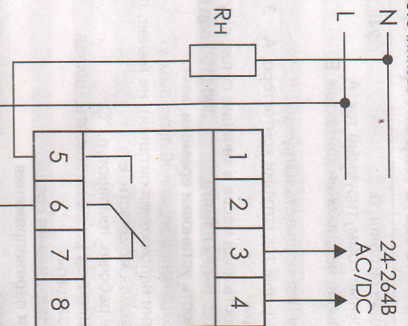
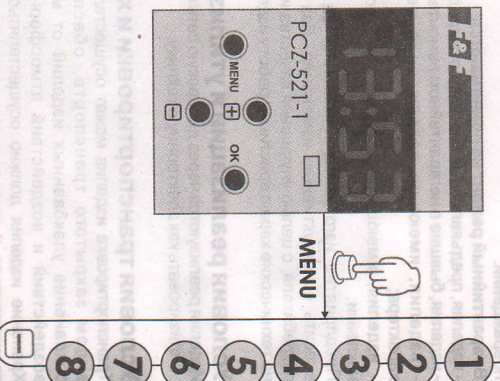


Схема подключения изделия и нагрузки, питающихся от разных источников:



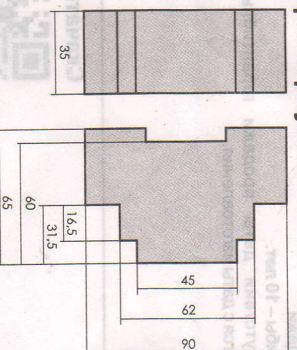
Rn – подключаемая нагрузка;  
K – катушка контактора.

### Структура меню программирования



- 1. DATE Дата
- 2. ВРЕМЯ Время
- 3. Добавление программы
- 4. Редактирование программы
- 5. Удаление программы
- 6. Режим работы
- 7. Системные настройки
- 8. Счетчики наработки

### Размеры корпуса

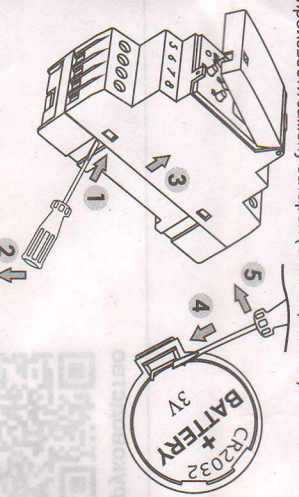


### Обслуживание

При техническом обслуживании изделия необходимо соблюдать «Правила техники безопасности и технической эксплуатации электроустановок потребителей». При обнаружении видимых внешних повреждений корпуса изделия дальнейшая его эксплуатация запрещена. Гарантийное обслуживание выполняется производителем изделия. После гарантийное обслуживание изделия выполняется производителем по действующим тарифам. Перед отправкой на ремонт, изделие должно быть упаковано в заводскую или другую упаковку, исключющую механические повреждения.

### Замена батареи

Потребитель может самостоятельно, при необходимости, произвести замену батареи (CR2032, Lithium).



- 1-2 – Использовать «плоскую» отвертку поддеть защелки как показано на рисунке и слегка надавить. Повторить операцию со всеми 4-мя защелками.
- 3 – Разъединить две половинки корпуса (верхнюю и нижнюю части).
- 4-5 – Использовать «плоскую» отвертку отогнуть зажим слегка надавливая на лесток держателя батареи.
- 6 – Заменить батарею на новую, соблюдая полярность.
- 7 – Сборку корпуса произвести в обратной последовательности.

### Письменные режимы работы и функций

**ПРОГРАММА ВКЛЮЧИТЬ-ВЫКЛЮЧИТЬ** – задать программно, относительно которой наступит включение или выключение нагрузки.

**10 ЧАСЕК ГАМИТИ** – память индивидуальных записей, позволяет запрограммировать 150 пар ПРОГРАММ ВКЛЮЧИТЬ-ВЫКЛЮЧИТЬ.

**Автоматический режим** – работа согласно ПРОГРАММЕ ВКЛЮЧИТЬ-ВЫКЛЮЧИТЬ запрограммированных и запрограммированных в памяти реле времени.

**РУЧНОЙ РЕЖИМ** – управление производится в ручную, опциями на панели управления: [ON] (светодиод горит) – замкнуты контакты 6-5 либо [OFF] (светодиод не горит) – разомкнуты контакты 6-7.

**ЦИКЛ РАБОТЫ** – установка недельный цикл (7 дней, от понедельника до воскресенья), во время которого выполняются включения потребителя согласно запрограммированной команде ВКЛЮЧИТЬ-ВЫКЛЮЧИТЬ.

**неоднородность** (произвольный порядок): Пн(1); Вт(2); Ср(3); Чт(4); Пт(5); Сб(6) либо Вт(7); Ср(3); Чт(4); Пт(5); Сб(6); Вс(7) (от понедельника до пятницы).

**Автоматическое изменение времени** – переход с одного на другое время: Опция работы с автоматическим переходом, либо без него.

**ПЕРИОДИЧЕСКАЯ СМЕНА ПРОГРАММ ВКЛЮЧЕНИЯ/ВЫКЛЮЧЕНИЯ** – наличие 4 групп с записанными в них программами позволяет сменить режим работ, без необходимости удаления и корректировки программ.

**ОРЕКТИРОВКА ХОДА ЧАСОВ** – установка жемезячной корректировки секунда системного реле времени.

**НАСТРОЙКА ЯРКОСТИ ИНДИКАТОРА** – изменение яркости индикатора позволяет отчётливо считывать информацию в условиях яркого освещения.

**ПАМЯТЬ СОСТОЯНИЯ РЕЛЕ** – установленное положение контактов реле в ручном режиме, после пропадания питания сохраняется в памяти, и восстанавливается после возобновления питания устройства.

**СЧЕТ НАРАБОТКИ ЧАСОВ** – встроенный счетчик наработки часов, учет ведется в часах с дискретностью не в 6 секунд.

### Подключение

Отключить питание.

Реле времени закрепить на DIN-рейке.

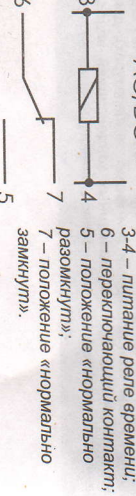
Провода питания подключить согласно схеме.

Подключить нагрузку согласно схеме.

Подать питание.

### Описание контактов

AC/DC



3-4 – питание реле времени;  
6 – переключающий контакт;

5 – положение «нормально разомкнут»;

7 – положение «нормально замкнут».

Таблица 1

Ток контактов реле	Мощность нагрузки			Категория применения
	Накаливания, галогенные, электронные-галогенные лампы	Люминесцентные лампы	Полупроводниковые лампы	
5	1000	1000	1000	АС-1
10	1000	1000	1000	
15	1000	1000	1000	АС-3
20	1000	1000	1000	
25	1000	1000	1000	АС-15
30	1000	1000	1000	
35	1000	1000	1000	ДС-1
40	1000	1000	1000	