

Traducere din limba engleză în limba română

MAȘINĂ DE SPĂLAT VASE DE TIP CONVEIER

EMPERO

CUPRINS

A	Informații generale	Pagina	2
A1	Decrierea produsului	Pagina	3
A2	Informații tehnice	Pagina	3
A3	Transportarea	Pagina	4
A4	Despachetarea	Pagina	4
B	Instalarea	Pagina	4
C	Instrucțiuni de siguranță	Pagina	5
D	Punerea în funcțiune	Pagina	6
E	Curățarea și întreținerea	Pagina	7
F	Detectarea și înlăturarea defecțiunilor tehnice	Pagina	8
G	Lista pieselor de schimb – Schiță în detalii	Pagina	9
H	Schema circuitului electric	Pagina	19

A INFORMAȚII GENERALE

Înainte de instalarea aparatului citiți cu atenție instrucțiunile de operare și întreținere. Instalarea incorectă și schimbarea pieselor pot deteriora produsul sau pot provoca leziuni oamenilor. Deteriorarea aparatului în mod intenționat, din neglijență, pagubele din cauza unor instrucțiuni și reglementări necorespunzătoare și conexiunile greșite nu intră în responsabilitatea companiei noastre. Operarea neautorizată a aparatului anulează garanția.

1. Acest manual de instrucțiuni trebuie păstrat într-un loc sigur pentru referințe ulterioare.
2. Instalarea trebuie făcută în conformitate cu reglementările și normele de securitate ale țării respective, de către un personal calificat de serviciu.
3. Acest aparat trebuie utilizat de către personalul calificat.
4. Vă rugăm să opriți imediat aparatul în caz de deranjament sau defecțiune. Aparatul trebuie reparat numai de către personalul calificat de serviciu. Vă rugăm să solicitați o piesă de schimb originală.

A1 DECRIEREA PRODUSULUI

*Mașina profesională de spălat vase de tip conveier, care asigură o eficiență înaltă, a fost proiectată pentru a fi utilizată în bucătăriile industriale.

Codul produsului	Dimensiuni (mm)	Greutatea (kg)	Dimensiunile ambalajului (mm)
EMP.2000-SAG	2040x830x1850	303	2200x990x2040
EMP.2000-SOL	2040x830x1850	303	2200x990x2040
EMP.2000.ÖY-SAG	2790x830x1850	378	2930x990x2040
EMP.2000.ÖY-SOL	2790x830x1850	378	2930x990x2040

A2 INFORMAȚII TEHNICE

Codul produsului	EMP.2000
Capacitate (farfurii/oră)	2000
Puterea arzătorului (Kw)	27
Puterea rezervorului (Kw)	9
Puterea motorului unității de uscare (Kw)	9
Puterea motorului la mașinile fără pre-spălare (Kw)	0,55x2
Puterea motorului la mașinile cu pre-spălare (Kw)	0,55x3
Puterea totală (KW)	50
Tensiunea de funcționare (V)	380
Cablu (mm ²)	5x16 Antigron kablo
Siguranța fuzibilă (A)	100
Curentul de control (V)	24

A3 TRANSPORTAREA

*Acest aparat nu poate fi mutat manual dintr-un loc în altul. Acesta trebuie mutat pe o paletă cu ajutorul unui camion cu stivuitor.

A4 DESPACHETAREA

* Vă rugăm să despachetați ambalajul conform codurilor de securitate și a ordinelor din țara actuală și aruncați ambalajul. Părțile care iau contact cu produsele alimentare sunt produse din oțel inoxidabil. Toate piesele din plastic sunt marcate cu simbolul materialelor plastice.

* Vă rugăm să verificați dacă sunt toate piesele aparatului și dacă au fost deteriorate sau nu în timpul transportului.

B INSTALAREA

*Vă rugăm să așezați produsul pe o suprafață dreaptă și rezistentă, luați măsurile necesare împotriva posibilității de răsturnare.

*Tehnicianul care va efectua instalarea și întreținerea aparatului trebuie să fie profesionist în acest domeniu și trebuie să dețină licențe de serviciu și de instalare acordate de către companie.

* Conectarea la alimentarea cu energie electrică trebuie efectuată de către o persoană autorizată.

*Asigurați-vă că tensiunea conectată la aparat este egală cu tensiunea care este indicată pe eticheta aparatului.














Acest aparat trebuie conectat la o priză cu împământare în conformitate cu normele și standardele de siguranță.

* Împământarea aparatului trebuie să fie conectată la linia de împământare de pe panoul cel mai apropiat de instalația electrică.

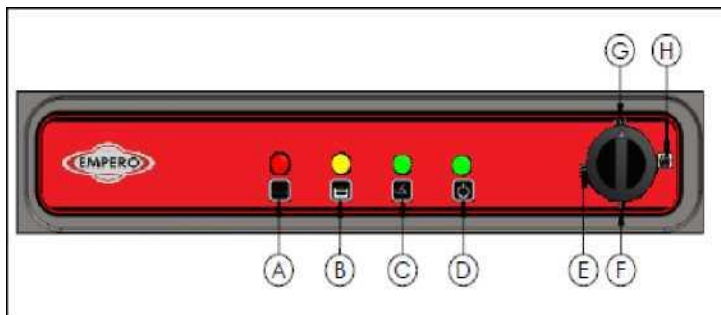
*Conexiunea la siguranța fuzibilă principală și curentul de scurgere trebuie efectuate în conformitate cu reglementările în vigoare.

C INSTRUCTIUNI DE SIGURANȚĂ

	*Nu utilizați aparatul în locuri insuficient iluminate.
	*Nu atingeți dispozitivele în mișcare în timp ce aparatul funcționează.
	*Nu instalați aparatul în prezența materialelor inflamabile sau explozive.
	*Nu utilizați aparatul când este gol.
	*Nu încărcați mai mult sau mai puțin decât capacitatea aparatului.
	*Nu încercați să utilizați aparatul fără echipamente adecvate de protecție.
	*Din orice motiv, dacă apare o scânteie sau o flacără atunci când aparatul este folosit, opriți imediat toate supapele de gaz și contactorul electric și folosiți stingătorul de incendiu. Nu utilizați niciodată apă pentru a stinge focul.
	*Toate deteriorările din cauza faptului că nu are o conexiune de împământare nu vor fi acoperite de garanție.
	*Nu spălați materialele din plastic care nu sunt rezistente la temperaturi și soluții.
	*Nu acoperiți aparatul cu nimic. Există găuri de absorbție care nu trebuie acoperite.
	*Utilizați detergenți adecvați pentru aluminiu, pentru a preveni înnegrirea tăvilor și tigăilor pentru sote din aluminiu.

D PUNEREA ÎN FUNCȚIUNE

*Panoul de control;



- A: Indicatorul Eroare
- B: Indicatorul Finisare
- C: Indicatorul Spălare
- D: Indicatorul Poziției de staționare
- E: Poziția de viteză 2
- F: Poziția de viteză 1
- G: Poziția OFF a aparatului
- H: Alimentarea cu apă

Funcționarea:

- Înainte de a pune vasele în mașină, se va face pre-spălarea cu apă rece sau caldă fără a utiliza detergenți. Închideți clapa de evacuare a apei reziduale.
- Porniți supapa sursei de apă și conectați aparatul.
- Pentru a scoate orice reziduu care rămâne în depozitare sau țevi, utilizați aparatul atunci când este gol.
- Deschideți capacul mașinii. Verificați dacă există filtru de motor, filtru de câmp, înveliș de separare și mânere de spălare. Apoi închideți capacul mașinii.
- Verificați dacă este detergent în depozitarea materialului. Umpleți compartimentul la momentul potrivit pentru a obține o bună spălare sau schimbare.
- Schimbați la "Alimentarea cu apă" pentru a pune în funcțiune mașina.
- Spălarea automată și completă se face minim la 55°C, clătirea cu apă fierbinte se face la minimum 80-85°C.
- Rezervorul principal al unității de spălare și arzătorul este umplut automat și încălzit.
- Adăugați regulat detergent la rezervorul principal al unității de spălare.
- După semnalizările "Indicatorului Finisare", conveierul poate fi pus în funcțiune.
- Schimbați la Poziția de Viteză 2 pentru a schimba viteza conveierului.
- Împingeți coșurile în mașină. Coșurile sunt trase automat în interior.
- Clătirea este activată de un al doilea comutator de coș.
- Lăsați coșurile pe masa de ieșire până se usucă. Pentru a continua procesul de spălare, luați coșurile de pe masa de ieșire înainte ca coșurile să ajungă la dispozitivul cu clichet a mesei.

E CURĂȚAREA ȘI ÎNTREȚINEREA

➤ CURĂȚAREA ȘI ÎNTREȚINEREA DUPĂ FIECARE UTILIZARE

- Închideți întotdeauna aparatul și deconectați-l de la sursa de alimentare înainte de curățare.
- Evacuați apa prin scoaterea dopului de scurgere după fiecare utilizare.
- Dacă mașina are pompă de scurgere, utilizați această pompă pentru scurgere.
- Închideți pompa de scurgere.
- Aerul de drenaj este golit.
- Dacă bulele de aer nu se ridică, puneți în funcțiune pompa de scurgere.
- Utilizați furtunul de apă și peria pentru a curăța interiorul mașinii după fiecare utilizare.
- Curățați panoul de control cu o cârpă moale umedă și, dacă este necesar, utilizați detergent.
- Nu utilizați substanțe chimice abrazive de curățare, deoarece acestea pot lăsa reziduuri prejudiciabile.
- Nu curățați aparatul prin pulverizarea directă a apei, deoarece se poate deteriora motorul electric.

CURĂȚAREA ȘI ÎNTREȚINEREA PERIODICĂ

- Întreținerea trebuie efectuată de către o persoană calificată.
- Curățați filtrul de impurități în fiecare lună.
- Curățați mânerele de spălare o dată la 15 zile.
- Depunerile de calcar, impuritățile și reziduurile de ulei pot cauza risc de igienă și părțile încălzitorului se pot deteriora din cauza calcarului. Prin urmare aceste reziduuri trebuie curățate în mod regulat.
- Adăugați cantitatea recomandată de soluție anti-calcar în rezervorul mașinii.
- Operați mașina cu coșurile goale până când toate reziduurile calcaroase sunt curățate. Soluția anti-calcar nu trebuie să rămână în mașină mai mult de câteva ore.
- Evacuați apa murdară.
- Asigurați-vă că mașina va fi umplută din nou cu apă.
- Pentru a îndepărta reziduurile calcaroase din sistemul de spălare, operați mașina cu coșurile goale.
- Evacuați din nou apa din mașină.
- Intervenți în ajustarea cantității de detergent.

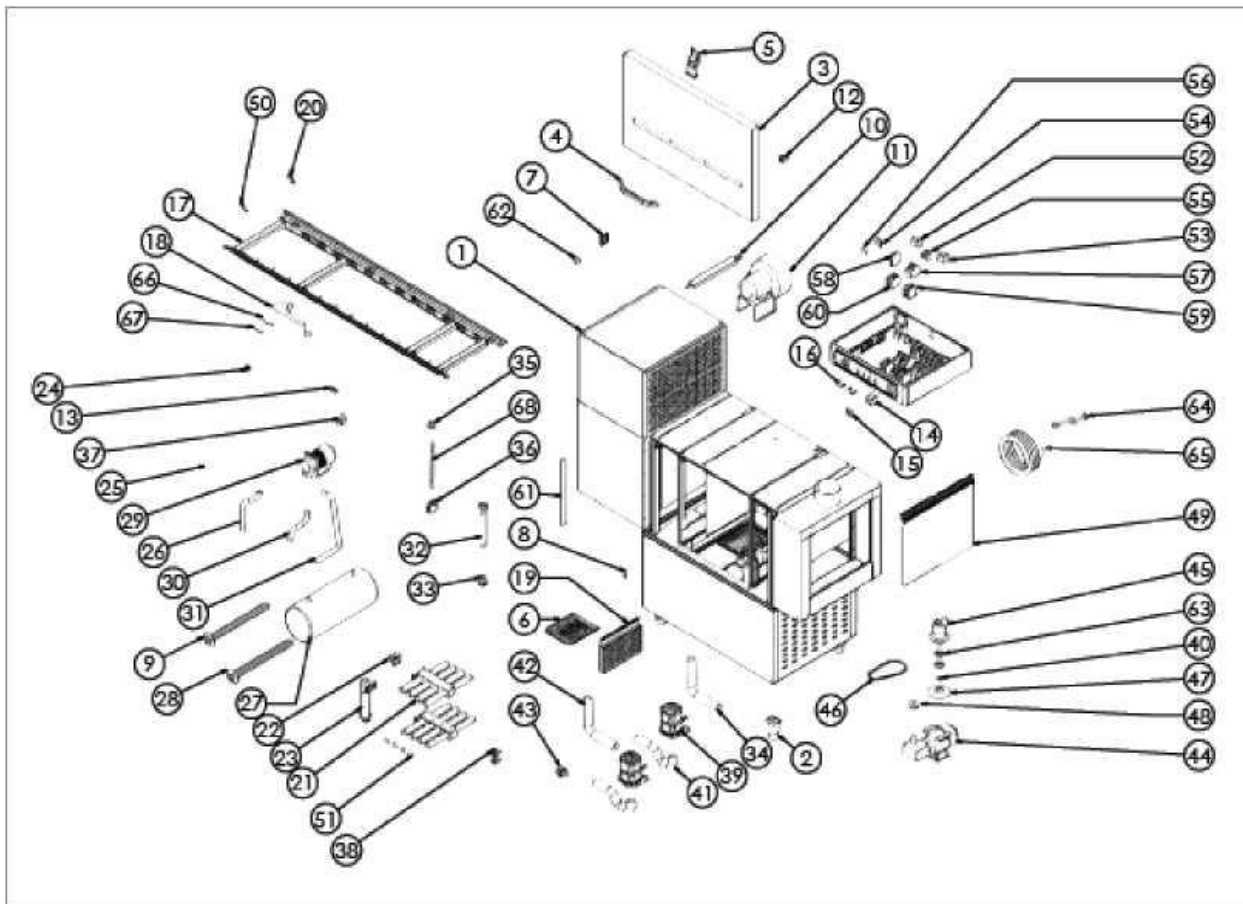
F DETECTAREA ȘI ÎNLĂTURAREA DEFECTIUNILOR TEHNICE

MAȘINA NU FUNCȚIONEAZĂ	<ol style="list-style-type: none">1. Porniți mașina.2. Schimbați siguranțele fuzibile la montaj.
MAȘINA NU SE UMPLE	<ol style="list-style-type: none">1. Închideți capacul mașinii.2. Porniți supapa de apă.
CONVEIERUL DE COȘURI NU FUNCȚIONEAZĂ	<ol style="list-style-type: none">1. Decuplați dispozitivul cu clichetul de la capătul mesei.2. Închideți capacul mașinii.
VASELE NU SUNT SPĂLATE BINE	<ol style="list-style-type: none">1. Potriviiți cantitatea de detergent conform instrucțiunilor producătorului.2. Verificați furtunurile de spălare. Schimbați depozitarea materialelor.3. Verificați dispozitivul de reglare a detergentilor.4. Nu adunați vasele.5. Scoateți mânerul de spălare și curățați duzele.6. Reduceți viteza.7. Verificați temperatura, dacă nu este așa cum ați dorit, contactați serviciul autorizat.
REZIDUURI PE VASE	<ol style="list-style-type: none">1. Verificați sistemul extern de pregătire a apei.2. Temperatura maximă trebuie să fie 30°C.
VASELE NU SUNT USCATE	<ol style="list-style-type: none">1. Verificați cantitatea agentului de lustruire.2. Verificați furtunul de scurgere. Schimbați depozitarea agentului de lustruire.3. Verificați dispozitivul de reglare a agentului de lustruire.
COȘURILE NU SUNT MUTATE CĂTRE MAȘINĂ	<ol style="list-style-type: none">1. Înlăturați coșurile.2. Contactați serviciile autorizate.

- Dacă mașina de spălat vase nu este fabricată la o calitate adecvată
- Dacă nici o funcție de securitate nu funcționează
 - Nu utilizați aparatul.

*Dacă aceste probleme persistă, contactați serviciile noastre autorizate.

G LISTA PIESELOR DE SCHIMB – SCHITĂ ÎN DETALII



EMP.2000-SAG / EMP.2000-SOL

G LISTA PIESELOR DE SCHIMB – SCHITĂ ÎN DETALII

CODUL PRODUSULUI: EMP.2000-SOL		
Nr.	NUMELE PRODUSULUI	CODUL PRODUSULUI
1	Cadru de bază	Y.EMP.2000-SOL.1001
2	Picioare	Y.EMP.2000-SOL.1002
3	Capac	Y.EMP.2000-SOL.1003
4	Mâner	Y.EMP.2000-SOL.1004
5	Arcul uşii	Y.EMP.2000-SOL.1005
6	Filtru de fărâmituri	Y.EMP.2000-SOL.1006
7	Opritor de uşă	Y.EMP.2000-SOL.1007
8	Senzor de uşă	Y.EMP.2000-SOL.1008
9	Rezistorul rezervorului	Y.EMP.2000-SOL.1009
10	Rezistor (uscare)	Y.EMP.2000-SOL.1010
11	Motorul ventilatorului de uscare	Y.EMP.2000-SOL.1011
12	Termostat (30-120)	Y.EMP.2000-SOL.1012
13	Glisieră mică din poliamid	Y.EMP.2000-SOL.1013
14	Înterupător	Y.EMP.2000-SOL.1014
15	Buton	Y.EMP.2000-SOL.1015
16	Lampă de avertizare	Y.EMP.2000-SOL.1016
17	Glisieră de conveier	Y.EMP.2000-SOL.1017
18	Element de fixare a senzorului de clătire	Y.EMP.2000-SOL.1018
19	Filtru	Y.EMP.2000-SOL.1019
20	Cârligul drept al coşului	Y.EMP.2000-SOL.1020
21	Ejector de spălare	Y.EMP.2000-SOL.1021
22	Duza superioară a ejectorului	Y.EMP.2000-SOL.1022
23	Duza inferioară a ejectorului	Y.EMP.2000-SOL.1023
24	Magnet	Y.EMP.2000-SOL.1024
25	Duză de clătire	Y.EMP.2000-SOL.1025
26	Furtunul ejectorului de clătire	Y.EMP.2000-SOL.1026
27	Rezervorul cazanului	Y.EMP.2000-SOL.1027
28	Rezistor (cazan&rezervor)	Y.EMP.2000-SOL.1028
29	Pompă de clătire	Y.EMP.2000-SOL.1029
30	Furtun cazan motor de clătire	Y.EMP.2000-SOL.1030
31	Furtun supapă motor de clătire	Y.EMP.2000-SOL.1031
32	Pană de drenaj	Y.EMP.2000-SOL.1032
33	Rulment a penei de drenaj	Y.EMP.2000-SOL.1033
34	Furtunul ejectorului superior	Y.EMP.2000-SOL.1034
35	Ventil cu plutitor	Y.EMP.2000-SOL.1035
36	Clapă de aer	Y.EMP.2000-SOL.1036
37	Supapă	Y.EMP.2000-SOL.1037
38	Termostat (0-90)	Y.EMP.2000-SOL.1038
39	Motor de spălare	Y.EMP.2000-SOL.1039
40	Garnitură 23x52x10	Y.EMP.2000-SOL.1040
41	Furtun de spălare	Y.EMP.2000-SOL.1041
42	Furtunul ejectorului inferior	Y.EMP.2000-SOL.1042
43	Rulment a filtrului	Y.EMP.2000-SOL.1043
44	Motor reductor al conveierului	Y.EMP.2000-SOL.1044
45	Conveier cu excentric	Y.EMP.2000-SOL.1045
46	Lanţ	Y.EMP.2000-SOL.1046

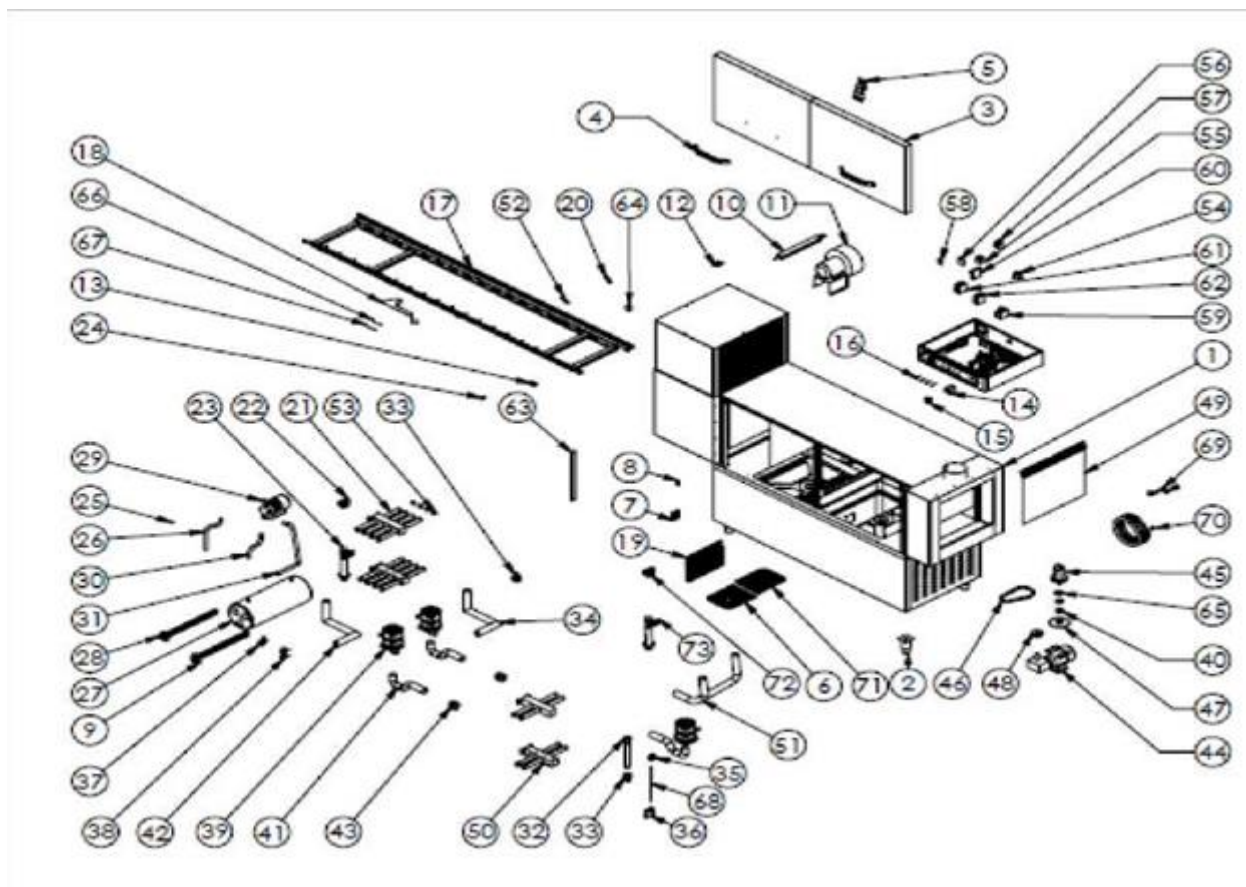
47	Angrenaj mare al conveierului	Y.EMP.2000-SOL.1047
48	Angrenaj mic al motorului	Y.EMP.2000-SOL.1048
49	Ventil	Y.EMP.2000-SOL.1049
50	Cârligul stîng al coşului	Y.EMP.2000-SOL.1050
51	Opritor din plastic al ejectorului	Y.EMP.2000-SOL.1051
52	Contactator DILEM10	Y.EMP.2000-SOL.1052
53	Contactator DILEM01	Y.EMP.2000-SOL.1053
54	Bloc terminal mare	Y.EMP.2000-SOL.1054
55	Releu termic	Y.EMP.2000-SOL.1055
56	Bloc terminal mic	Y.EMP.2000-SOL.1056
57	Siguranță (25 a)	Y.EMP.2000-SOL.1057
58	Releu distribuitor de faze	Y.EMP.2000-SOL.1058
59	Contactator 09-30-10	Y.EMP.2000-SOL.1059
60	Contactator 09-30-01	Y.EMP.2000-SOL.1060
61	Glisieră din poliamid a capacului	Y.EMP.2000-SOL.1061
62	Întreprător	Y.EMP.2000-SOL.1062
63	Rulment cu bile (6304)	Y.EMP.2000-SOL.1063
64	Furtun de apă curată	Y.EMP.2000-SOL.1064
65	Furtun de drenaj	Y.EMP.2000-SOL.1065
66	Arc de clătire-drept	Y.EMP.2000-SOL.1066
67	Arc de clătire-stîng	Y.EMP.2000-SOL.1067
68	Furtunul ventilului cu plutitor	Y.EMP.2000-SOL.1068

G LISTA PIESELOR DE SCHIMB – SCHITĂ ÎN DETALII

CODUL PRODUSULUI: EMP.2000-SAG		
Nr.	NUMELE PRODUSULUI	CODUL PRODUSULUI
1	Cadru de bază	Y.EMP.2000-SAG.1001
2	Picioare	Y.EMP.2000-SAG.1002
3	Capac	Y.EMP.2000-SAG.1003
4	Mâner	Y.EMP.2000-SAG.1004
5	Arcul uşii	Y.EMP.2000-SAG.1005
6	Filtru de fărâmituri	Y.EMP.2000-SAG.1006
7	Opritor de uşă	Y.EMP.2000-SAG.1007
8	Senzor de uşă	Y.EMP.2000-SAG.1008
9	Rezistorul rezervorului	Y.EMP.2000-SAG.1009
10	Rezistor (uscare)	Y.EMP.2000-SAG.1010
11	Motorul ventilatorului de uscare	Y.EMP.2000-SAG.1011
12	Termostat (30-120)	Y.EMP.2000-SAG.1012
13	Glisieră mică din poliamid	Y.EMP.2000-SAG.1013
14	Înterupător	Y.EMP.2000-SAG.1014
15	Buton	Y.EMP.2000-SAG.1015
16	Lampă de avertizare	Y.EMP.2000-SAG.1016
17	Glisieră de conveier	Y.EMP.2000-SAG.1017
18	Element de fixare a senzorului de clătire	Y.EMP.2000-SAG.1018
19	Filtru	Y.EMP.2000-SAG.1019
20	Cârligul drept al coşului	Y.EMP.2000-SAG.1020
21	Ejector de spălare	Y.EMP.2000-SAG.1021
22	Duza superioară a ejectorului	Y.EMP.2000-SAG.1022
23	Duza inferioară a ejectorului	Y.EMP.2000-SAG.1023
24	Magnet	Y.EMP.2000-SAG.1024
25	Duză de clătire	Y.EMP.2000-SAG.1025
26	Furtunul ejectorului de clătire	Y.EMP.2000-SAG.1026
27	Rezervorul cazanului	Y.EMP.2000-SAG.1027
28	Rezistor (cazan&rezervor)	Y.EMP.2000-SAG.1028
29	Pompă de clătire	Y.EMP.2000-SAG.1029
30	Furtun cazan motor de clătire	Y.EMP.2000-SAG.1030
31	Furtun supapă motor de clătire	Y.EMP.2000-SAG.1031
32	Pană de drenaj	Y.EMP.2000-SAG.1032
33	Rulment a penei de drenaj	Y.EMP.2000-SAG.1033
34	Furtunul ejectorului superior	Y.EMP.2000-SAG.1034
35	Ventil cu plutitor	Y.EMP.2000-SAG.1035
36	Clapă de aer	Y.EMP.2000-SAG.1036
37	Supapă	Y.EMP.2000-SAG.1037
38	Termostat (0-90)	Y.EMP.2000-SAG.1038
39	Motor de spălare	Y.EMP.2000-SAG.1039
40	Garnitură 23x52x10	Y.EMP.2000-SAG.1040
41	Furtun de spălare	Y.EMP.2000-SAG.1041
42	Furtunul ejectorului inferior	Y.EMP.2000-SAG.1042
43	Rulment a filtrului	Y.EMP.2000-SAG.1043
44	Motor reductor al conveierului	Y.EMP.2000-SAG.1044
45	Conveier cu excentric	Y.EMP.2000-SAG.1045
46	Lanţ	Y.EMP.2000-SAG.1046

47	Angrenaj mare al conveierului	Y.EMP.2000-SAG.1047
48	Angrenaj mic al motorului	Y.EMP.2000-SAG.1048
49	Ventil	Y.EMP.2000-SAG.1049
50	Cârligul stîng al coșului	Y.EMP.2000-SAG.1050
51	Opritor din plastic al ejectorului	Y.EMP.2000-SAG.1051
52	Contactator DILEM10	Y.EMP.2000-SAG.1052
53	Contactator DILEM01	Y.EMP.2000-SAG.1053
54	Bloc terminal mare	Y.EMP.2000-SAG.1054
55	Releu termic	Y.EMP.2000-SAG.1055
56	Bloc terminal mic	Y.EMP.2000-SAG.1056
57	Siguranță	Y.EMP.2000-SAG.1057
58	Releu distribuitor de faze	Y.EMP.2000-SAG.1058
59	Contactator 09-30-10	Y.EMP.2000-SAG.1059
60	Contactator 09-30-01	Y.EMP.2000-SAG.1060
61	Glisieră din poliamid a capacului	Y.EMP.2000-SAG.1061
62	Întreprător	Y.EMP.2000-SAG.1062
63	Rulment cu bile (6304)	Y.EMP.2000-SAG.1063
64	Furtun de apă curată	Y.EMP.2000-SAG.1064
65	Furtun de drenaj	Y.EMP.2000-SAG.1065
66	Arc de clătire-drept	Y.EMP.2000-SAG.1066
67	Arc de clătire-stîng	Y.EMP.2000-SAG.1067
68	Furtunul ventilului cu plutitor	Y.EMP.2000-SAG.1068

G LISTA PIESELOR DE SCHIMB – SCHITĂ ÎN DETALII



EMP.2000.ÖY-DREAPTA / EMP.2000.ÖY-STÂNGA

G LISTA PIESELOR DE SCHIMB – SCHITĂ ÎN DETALII

CODUL PRODUSULUI: EMP.2000.ÖY-SAG		
Nr.	NUMELE PRODUSULUI	CODUL PRODUSULUI
1	Cadru de bază	Y.EMP.2000.ÖY-SAG.1001
2	Picioare	Y.EMP.2000.ÖY-SAG.1002
3	Capac	Y.EMP.2000.ÖY-SAG.1003
4	Mâner	Y.EMP.2000.ÖY-SAG.1004
5	Arcul uşii	Y.EMP.2000.ÖY-SAG.1005
6	Filtru de fărâmituri perforat	Y.EMP.2000.ÖY-SAG.1006
7	Opritor de uşă	Y.EMP.2000.ÖY-SAG.1007
8	Senzor de uşă	Y.EMP.2000.ÖY-SAG.1008
9	Rezistorul rezervorului	Y.EMP.2000.ÖY-SAG.1009
10	Rezistor (uscare)	Y.EMP.2000.ÖY-SAG.1010
11	Motorul ventilatorului de uscare	Y.EMP.2000.ÖY-SAG.1011
12	Termostat (30-120)	Y.EMP.2000.ÖY-SAG.1012
13	Glisieră mică din poliamid	Y.EMP.2000.ÖY-SAG.1013
14	Înterupător	Y.EMP.2000.ÖY-SAG.1014
15	Buton	Y.EMP.2000.ÖY-SAG.1015
16	Lampă de avertizare	Y.EMP.2000.ÖY-SAG.1016
17	Glisieră de conveier	Y.EMP.2000.ÖY-SAG.1017
18	Element de fixare a senzorului de clătire	Y.EMP.2000.ÖY-SAG.1018
19	Filtru	Y.EMP.2000.ÖY-SAG.1019
20	Cârligul drept al coşului	Y.EMP.2000.ÖY-SAG.1020
21	Ejector de spălare	Y.EMP.2000.ÖY-SAG.1021
22	Duza superioară a ejectorului de spălare	Y.EMP.2000.ÖY-SAG.1022
23	Duza inferioară a ejectorului de spălare	Y.EMP.2000.ÖY-SAG.1023
24	Magnet	Y.EMP.2000.ÖY-SAG.1024
25	Duză de clătire	Y.EMP.2000.ÖY-SAG.1025
26	Furtunul ejectorului de clătire	Y.EMP.2000.ÖY-SAG.1026
27	Rezervorul cazanului	Y.EMP.2000.ÖY-SAG.1027
28	Rezistorul cazanului	Y.EMP.2000.ÖY-SAG.1028
29	Pompă de clătire	Y.EMP.2000.ÖY-SAG.1029
30	Furtun cazan motor de clătire	Y.EMP.2000.ÖY-SAG.1030
31	Furtun supapă motor de clătire	Y.EMP.2000.ÖY-SAG.1031
32	Pană de drenaj	Y.EMP.2000.ÖY-SAG.1032
33	Rulment a penei de drenaj	Y.EMP.2000.ÖY-SAG.1033
34	Furtunul ejectorului superior	Y.EMP.2000.ÖY-SAG.1034
35	Ventil cu plutitor	Y.EMP.2000.ÖY-SAG.1035
36	Clapă de aer	Y.EMP.2000.ÖY-SAG.1036
37	Supapă	Y.EMP.2000.ÖY-SAG.1037
38	Termostat (0-90)	Y.EMP.2000.ÖY-SAG.1038
39	Motor de spălare	Y.EMP.2000.ÖY-SAG.1039
40	Garnitură 23x52x10	Y.EMP.2000.ÖY-SAG.1040
41	Furtun de spălare	Y.EMP.2000.ÖY-SAG.1041
42	Furtunul ejectorului inferior	Y.EMP.2000.ÖY-SAG.1042
43	Rulment a filtrului	Y.EMP.2000.ÖY-SAG.1043
44	Motor reductor al conveierului	Y.EMP.2000.ÖY-SAG.1044
45	Conveier cu excentric	Y.EMP.2000.ÖY-SAG.1045
46	Lanţ	Y.EMP.2000.ÖY-SAG.1046

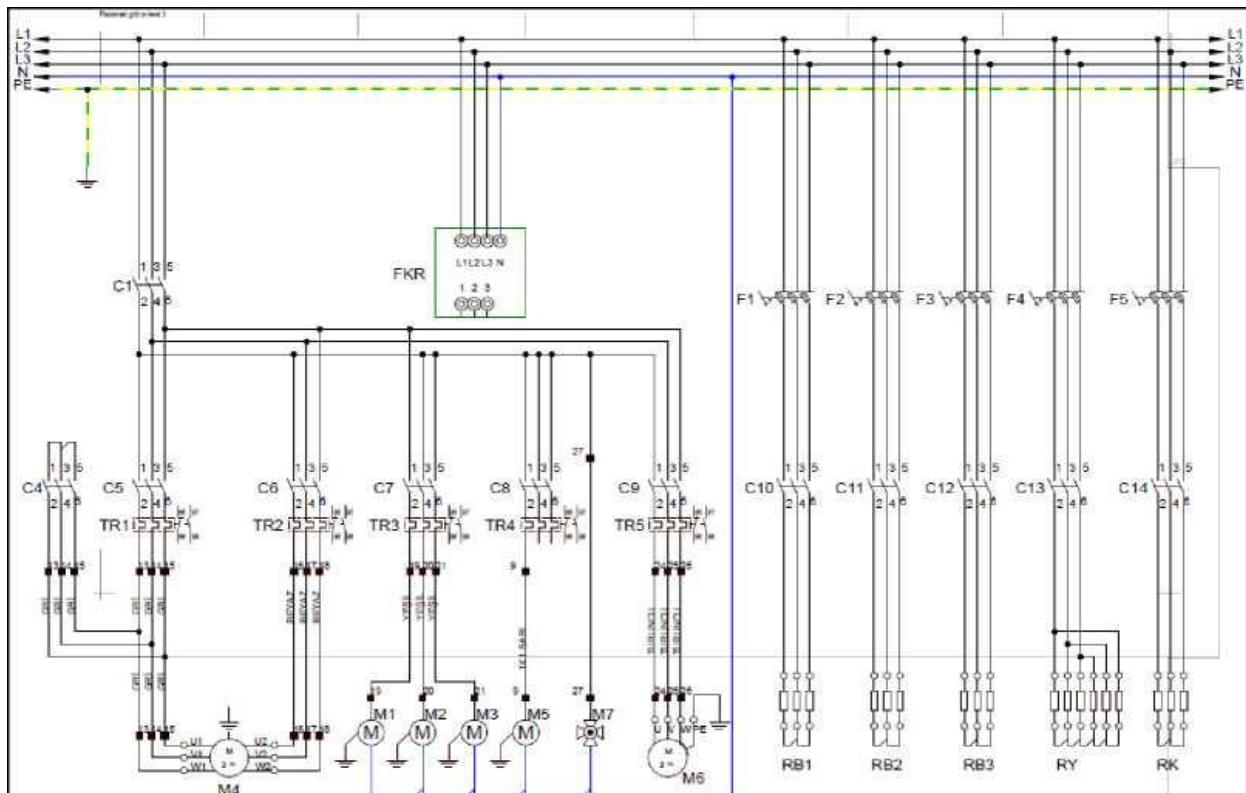
47	Angrenaj mare al conveierului	Y.EMP.2000.ÖY-SAG.1047
48	Angrenaj mic al motorului	Y.EMP.2000.ÖY-SAG.1048
49	Ventil	Y.EMP.2000.ÖY-SAG.1049
50	Ejector pre-spălare	Y.EMP.2000.ÖY-SAG.1050
51	Furtun pre-spălare	Y.EMP.2000.ÖY-SAG.1051
52	Cârligul stîng al coșului	Y.EMP.2000.ÖY-SAG.1052
53	Opritor din plastic al ejectorului	Y.EMP.2000.ÖY-SAG.1053
54	Contactator DILEM10	Y.EMP.2000.ÖY-SAG.1054
55	Contactator DILEM01	Y.EMP.2000.ÖY-SAG.1055
56	Bloc terminal mare	Y.EMP.2000.ÖY-SAG.1056
57	Releu termic	Y.EMP.2000.ÖY-SAG.1057
58	Bloc terminal mic	Y.EMP.2000.ÖY-SAG.1058
59	Siguranță	Y.EMP.2000.ÖY-SAG.1059
60	Releu distribuitor de faze	Y.EMP.2000.ÖY-SAG.1060
61	Contactator 09-30-10	Y.EMP.2000.ÖY-SAG.1061
62	Contactator 09-30-01	Y.EMP.2000.ÖY-SAG.1062
63	Glisieră din poliamid a capacului	Y.EMP.2000.ÖY-SAG.1063
64	Întrerupător	Y.EMP.2000.ÖY-SAG.1064
65	Rulment cu bile (6304)	Y.EMP.2000.ÖY-SAG.1065
66	Arc de clătire-drept	Y.EMP.2000.ÖY-SAG.1066
67	Arc de clătire-stâng	Y.EMP.2000.ÖY-SAG.1067
68	Furtunul ventilului cu plutitor	Y.EMP.2000.ÖY-SAG.1068
69	Furtun de apă curată	Y.EMP.2000.ÖY-SAG.1069
70	Furtunul apei de drenaj	Y.EMP.2000.ÖY-SAG.1070
71	Filtru de fărâmituri neperforat	Y.EMP.2000.ÖY-SAG.1071
72	Duza superioară de pre-spălare	Y.EMP.2000.ÖY-SAG.1072
73	Duza inferioară de pre-spălare	Y.EMP.2000.ÖY-SAG.1073

G LISTA PIESELOR DE SCHIMB – SCHITĂ ÎN DETALII

CODUL PRODUSULUI: EMP.2000.ÖY-SOL		
Nr.	NUMELE PRODUSULUI	CODUL PRODUSULUI
1	Cadru de bază	Y.EMP.2000.ÖY-SOL.1001
2	Picioare	Y.EMP.2000.ÖY-SOL.1002
3	Capac	Y.EMP.2000.ÖY-SOL.1003
4	Mâner	Y.EMP.2000.ÖY-SOL.1004
5	Arcul uşii	Y.EMP.2000.ÖY-SOL.1005
6	Filtru de fărâmituri perforat	Y.EMP.2000.ÖY-SOL.1006
7	Opritor de uşă	Y.EMP.2000.ÖY-SOL.1007
8	Senzor de uşă	Y.EMP.2000.ÖY-SOL.1008
9	Rezistorul rezervorului	Y.EMP.2000.ÖY-SOL.1009
10	Rezistor (uscare)	Y.EMP.2000.ÖY-SOL.1010
11	Motorul ventilatorului de uscare	Y.EMP.2000.ÖY-SOL.1011
12	Termostat (30-120)	Y.EMP.2000.ÖY-SOL.1012
13	Glisieră mică din poliamid	Y.EMP.2000.ÖY-SOL.1013
14	Înterupător	Y.EMP.2000.ÖY-SOL.1014
15	Buton	Y.EMP.2000.ÖY-SOL.1015
16	Lampă de avertizare	Y.EMP.2000.ÖY-SOL.1016
17	Glisieră de conveier	Y.EMP.2000.ÖY-SOL.1017
18	Element de fixare a senzorului de clătire	Y.EMP.2000.ÖY-SOL.1018
19	Filtru	Y.EMP.2000.ÖY-SOL.1019
20	Cârligul drept al coşului	Y.EMP.2000.ÖY-SOL.1020
21	Ejector de spălare	Y.EMP.2000.ÖY-SOL.1021
22	Duza superioară a ejectorului de spălare	Y.EMP.2000.ÖY-SOL.1022
23	Duza inferioară a ejectorului de spălare	Y.EMP.2000.ÖY-SOL.1023
24	Magnet	Y.EMP.2000.ÖY-SOL.1024
25	Duză de clătire	Y.EMP.2000.ÖY-SOL.1025
26	Furtunul ejectorului de clătire	Y.EMP.2000.ÖY-SOL.1026
27	Rezervorul cazanului	Y.EMP.2000.ÖY-SOL.1027
28	Rezistorul cazanului	Y.EMP.2000.ÖY-SOL.1028
29	Pompă de clătire	Y.EMP.2000.ÖY-SOL.1029
30	Furtun cazan motor de clătire	Y.EMP.2000.ÖY-SOL.1030
31	Furtun supapă motor de clătire	Y.EMP.2000.ÖY-SOL.1031
32	Pană de drenaj	Y.EMP.2000.ÖY-SOL.1032
33	Rulment a penei de drenaj	Y.EMP.2000.ÖY-SOL.1033
34	Furtunul ejectorului superior	Y.EMP.2000.ÖY-SOL.1034
35	Ventil cu plutitor	Y.EMP.2000.ÖY-SOL.1035
36	Clapă de aer	Y.EMP.2000.ÖY-SOL.1036
37	Supapă	Y.EMP.2000.ÖY-SOL.1037
38	Termostat (0-90)	Y.EMP.2000.ÖY-SOL.1038
39	Motor de spălare	Y.EMP.2000.ÖY-SOL.1039
40	Garnitură 23x52x10	Y.EMP.2000.ÖY-SOL.1040
41	Furtun de spălare	Y.EMP.2000.ÖY-SOL.1041
42	Furtunul ejectorului inferior	Y.EMP.2000.ÖY-SOL.1042
43	Rulment a filtrului	Y.EMP.2000.ÖY-SOL.1043
44	Motor reductor al conveierului	Y.EMP.2000.ÖY-SOL.1044
45	Conveier cu excentric	Y.EMP.2000.ÖY-SOL.1045
46	Lanţ	Y.EMP.2000.ÖY-SOL.1046

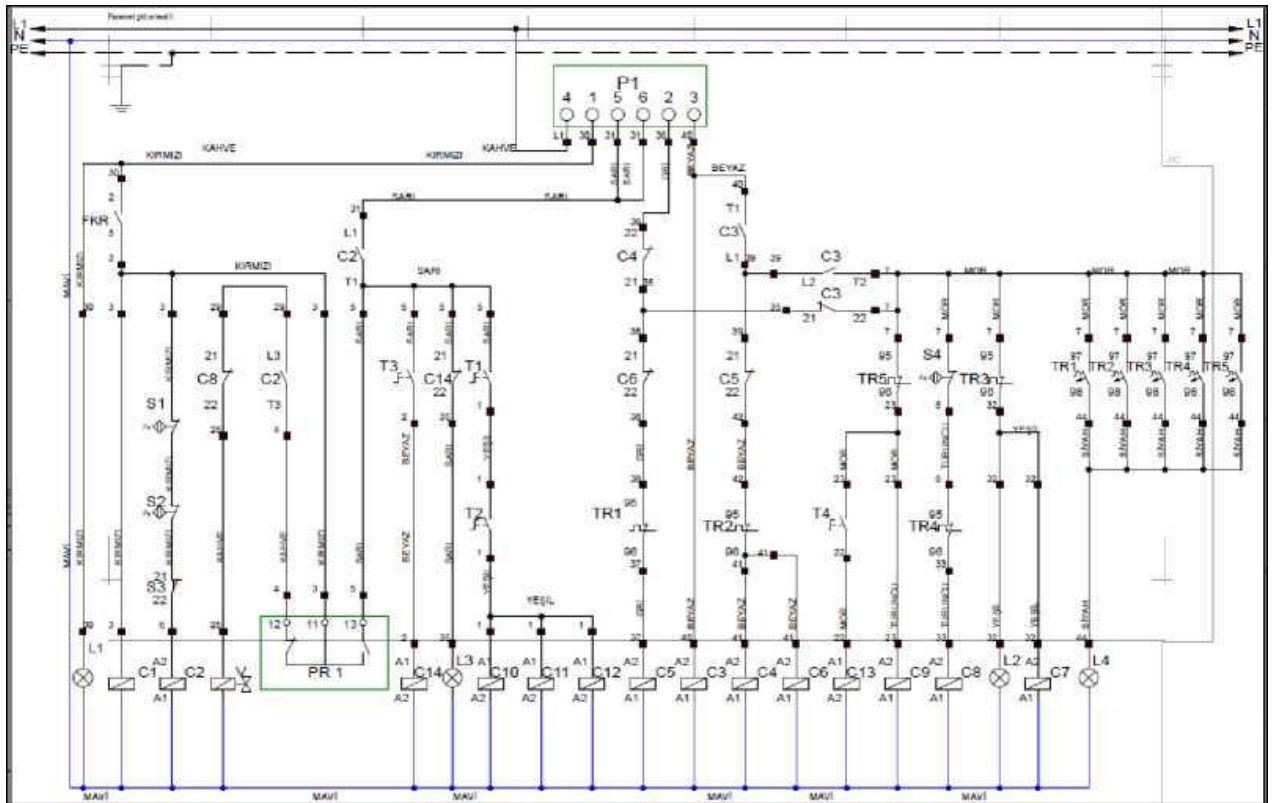
47	Angrenaj mare al conveierului	Y.EMP.2000.ÖY-SOL.1047
48	Angrenaj mic al motorului	Y.EMP.2000.ÖY-SOL.1048
49	Ventil	Y.EMP.2000.ÖY-SOL.1049
50	Ejector pre-spălare	Y.EMP.2000.ÖY-SOL.1050
51	Furtun pre-spălare	Y.EMP.2000.ÖY-SOL.1051
52	Cârligul stîng al coșului	Y.EMP.2000.ÖY-SOL.1052
53	Opritor din plastic al ejectorului	Y.EMP.2000.ÖY-SOL.1053
54	Contactator DILEM10	Y.EMP.2000.ÖY-SOL.1054
55	Contactator DILEM01	Y.EMP.2000.ÖY-SOL.1055
56	Bloc terminal mare	Y.EMP.2000.ÖY-SOL.1056
57	Releu termic	Y.EMP.2000.ÖY-SOL.1057
58	Bloc terminal mic	Y.EMP.2000.ÖY-SOL.1058
59	Siguranță	Y.EMP.2000.ÖY-SOL.1059
60	Releu distribuitor de faze	Y.EMP.2000.ÖY-SOL.1060
61	Contactator 09-30-10	Y.EMP.2000.ÖY-SOL.1061
62	Contactator 09-30-01	Y.EMP.2000.ÖY-SOL.1062
63	Glisieră din poliamid a capacului	Y.EMP.2000.ÖY-SOL.1063
64	Înterupător	Y.EMP.2000.ÖY-SOL.1064
65	Rulment cu bile (6304)	Y.EMP.2000.ÖY-SOL.1065
66	Arc de clătire-drept	Y.EMP.2000.ÖY-SOL.1066
67	Arc de clătire-stâng	Y.EMP.2000.ÖY-SOL.1067
68	Furtunul ventilului cu plutitor	Y.EMP.2000.ÖY-SOL.1068
69	Furtun de apă curată	Y.EMP.2000.ÖY-SOL.1069
70	Furtunul apei de drenaj	Y.EMP.2000.ÖY-SOL.1070
71	Filtru de fărâmituri neperforat	Y.EMP.2000.ÖY-SOL.1071
72	Duza superioară de pre-spălare	Y.EMP.2000.ÖY-SOL.1072
73	Duza inferioară de pre-spălare	Y.EMP.2000.ÖY-SOL.1073

H SCHEMA CIRCUITULUI ELECTRIC



EMP.2000 CIRCUITUL ELECTRIC

H SCHEMA CIRCUITULUI ELECTRIC



EMP.2000 CIRCUITUL DE CONTROL

H SCHEMA CIRCUITULUI ELECTRIC

EMP.2000 EXPLICAREA SCHEMEI CIRCUITULUI ELECTRIC

P1	Contactator gradat 3
C1	Contactator fază colaționară 220V
C2	Contactorul capacului 220 V
C10	Arzător 1 Contactator de rezistor 220V
C11	Arzător 2 Contactator de rezistor 220V
C12	Arzător 3 Contactator de rezistor 220V
C14	Contactator rezistor la spălare 220V
C7	Contactator releu auxiliar 220V
C5	Conveior 1. Contactator de viteză 220V
C6	Conveior 2. Contactator de viteză 220V
C4	Contactator de șuntare Conveier 220V
C13	Contactator rezistor la uscure 220V
C9	Contactator ventilator de uscure 220V
C8	Contactator de clătire 220 V
C7	Contactator de spălare 220 V
S1	Senzor capac magnetic
S2	Senzor magnetic de clătire
S3	Senzor magnetic de terminare
T1	Termostat de control al rezistorului la arzător 1 (30-90°C)
T2	Termostat de control al rezistorului la arzător 2 (30-90°C)
T3	Termostat de control al rezistorului la spălare (30-90°C)
T4	Termostat de control al rezistorului la uscure (60-200°C)
PR1	Presostat 1 (Comutator de presiune)
PR2	Presostat 2 (Comutator de presiune)
L1	Lampa de semnalizare Start 220V
L3	Lampa de semnalizare Finisare 220V
L2	Lampa de semnalizare Spălare 220V
L4	Lampa de semnalizare Eroare 220V
V	Valvă selenoidă 220V
FKR.10	Releu fază colaționară 220V
TR1	Conveior 1 Releul de siguranță al motorului (1,6 - 2,4 A)
TR2	Conveior 2 Releul de siguranță al motorului (1,6 - 2,4 A)
TR5	Releul de siguranță al motorului ventilatorului de uscure (1,6 - 2,4 A)
TR4	Releul de siguranță al motorului de clătire (1,6 - 2,4 A)
TR3	Releul de siguranță al motorului de spălare (1,6 - 2,4 A)
RB1	Rezistorul arzătorului 1 (9000W 380V)
RB2	Rezistorul arzătorului 2 (9000W 380V)
RB3	Rezistorul arzătorului 3 (9000W 380V)
RK	Rezistorul de spălare (9000W 380V)
RY	Rezistorul de uscure (9000W 380V)
M1	Pompa motorului de spălare 0,55KW 2800 rpm 220V
M2	Pompa motorului de spălare 0,55KW 2800 rpm 220V
M3	Pompa motorului de spălare 0,55KW 2800 rpm 220V
M4	Motor conveior cu două viteze 0,25-0,40 KW 1400-2800 rpm 380V
M5	Pompă de clătire 0,47 KW 2800 rpm 220V
M6	Motorul ventilatorului de uscure 0,55 KW 2800 rpm 380V

M7	Ventilatorul răcitorului 220 V
F1	Rezistorul arzătorului 1 asigurare 3x25 A
F2	Rezistorul arzătorului 2 asigurare 3x25 A
F3	Rezistorul arzătorului 3 asigurare 3x25 A
F4	Asigurarea de rezistor la uscare 3x25 A
F5	Asigurarea de rezistor la spălare 3x25 A