

Memoriu tehnic

ETA Automatizari Industriale este liderul pietei nationale de sisteme de monitorizare si management a flotelor, avand peste 65.000 de vehicule monitorizate si peste 6500 de companii in portofoliul de clienti.

Pe parcursul celor 20 ani de experienta in domeniul telemetriei si controlului de la distanta, firma noastra a reusit sa dezvolte cea mai apreciata solutie de catre managerii de flote pentru monitorizarea vehiculelor prin GPS/GPRS. SafeFleet este un sistem complex de localizare, monitorizare si management al flotelor, fiind proiectat pe baza feedback-urilor primite de la peste 4000 de manageri de flota. Scalabilitatea sistemului SafeFleet oferit de ETA Automatizari Industriale ii permite sa monitorizeze cele 500 autovehicule solicitate de IMSP Centrul Național de Asistența Medicală Urgentă Prespitalicească.

Aplicatia SafeFleet Portal ruleaza pe un cluster de 7 servere cu 4 baze de date conectate la doi ISP astfel incat asigura o viteza de acces superioara precum si o stabilitate ridicata. Toate infrastructura IT dezvoltata pentru functionarea si intretinerea sistemului de monitorizare SafeFleet este gazduita de un data-center modern.

ETA Automatizari Industriale este dezvoltator direct al sistemului de monitorizare prin GPS, SafeFleet, avand astfel control total asupra hardware-ului si software-ului, putand monta si gestiona sistemul prin resurse proprii si putand fi dispus pentru orice dezvoltari ulterioare pentru clientul final.

Referinte

Printre clientii nostri se numara companii de prestigiu ca E.On, CIT One, Cashnet, Rio Bucovina, Romgaz, Apanova (Veolia), Unicredit, Raiffeisen Bank, Rewe, Alcatel, UPC, Fildas, EUMM Georgia, OSCE Kosovo, European Drinks, Mobexpert, Elvila, Den Braven, etc.

Va transmitem mai jos cateva referinte impreuna cu persoanele de contact, precum si anexat recomandari din partea clientilor nostri:

E.On Gaz – companie de utilitati publice – 2050 unitati SafeFleet – persoana de contact: Cristian Avasiloaie 0732 010 699

CIT One - companie de transport valori – 260 unități SafeFleet – persoana de contact: Adrian Capota: 0731 066 896

Unicredit Fleet Management – Financiar – 780 unitati SafeFleet – persoana de contact : Valentin Dinu 0730 888 863

Apa Nova – Regie Autonoma de apa si canal Bucuresti – 620 unitati SafeFleet – persoana de contact: Claudiu Popa 0752-272.627

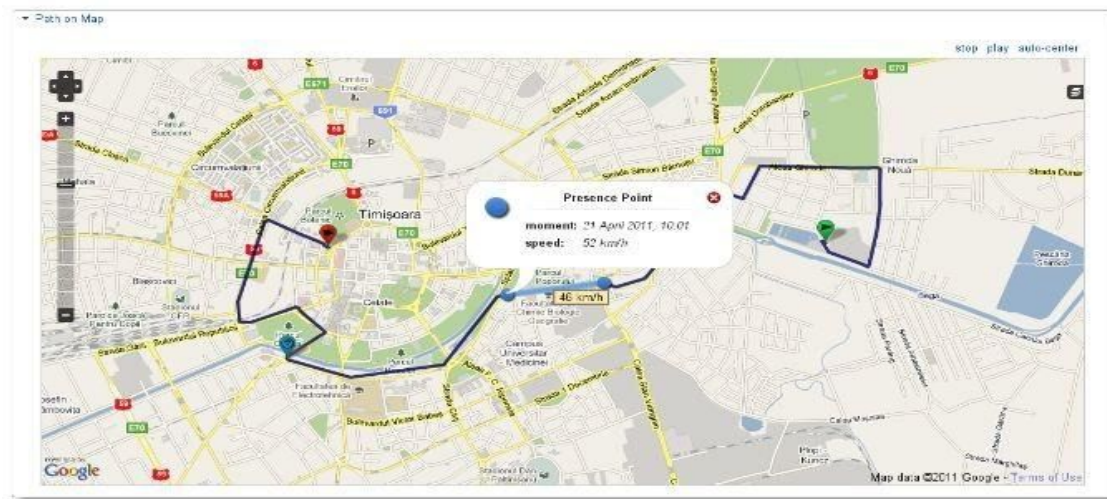
Serviciul de monitorizare GPS furnizat va asigura următoarele :

- Controlul activ al parcului auto;

Corespunde. Parcul auto va putea fi controlat activ prin intermediul Portalului SafeFleet, oferat in cadrul acestei licitatii.

- Verificarea rutelor parcurse de flota auto de intervenție; Corespunde.

Portalul SafeFleet permite vizualizarea traseului/traectoriei unui vehicul/vehicule in cadrul unei calatorii sau intr-un interval. Pe harta sunt indicate 3 pozitii in cadrul traectoriei: Pozitia de start a calatorii, Pozitia de stop a calatorii si Pozitia de viteza maxima. In momentul in care se face click pe oricare din aceste 3 pozitii, se deschide o bula de informatii suplimentare despre acea pozitie. Raportul are optiunea de playback direct pe harta din aplicatie.



Acest raport mai permite descarcarea tuturor informatiilor despre traectoria in intervalul specificat sub forma de fisier CSV (care poate fi importat cu usurinta in Excel pentru procesari suplimentare), afisarea unui grafic de viteze in intervalul specificat si a itinerarului (puncte intermediare in cadrul traectoriei).

- Eliminarea (sau reducerea maximă) drumurilor efectuate în scop personal Corespunde.

Interfata SafeFleet Portal permite generarea unui raport numit Calatorii in care este evidentiata activitatea zilnica a vehiculului si in functie de programul de lucru.

Acest raport ofera un sumar al calatoriilor care sunt efectuate in afara programului de lucru. Pentru fiecare vehicul se vor trimite rapoarte automate (saptamanale, lunare) care cuprind: data/ora, traseele, distantele parcurse si scopul deplasarii. Formatul acestui raport pastreaza structura raportului foaie de parcurs.

Interfata Portal SafeFleet permite definirea programului de lucru pentru fiecare vehicul in parte. Astfel, pot fi afisate toate calatoriile din cadrul programului de lucru din timpul saptamanii

Călătorii ale B 102 ETX Pentru B 102 ETX

Parametrii Raportului

azi săptămâna curentă luna curentă anul curent
 ieri săptămâna trecută luna trecută anul trecut

Alegeți un interval de timp mai mic decât 1 lună.

Moment De Start: 01 Iulie 2013, 00:00

Moment De Stop: 01 Iulie 2013, 23:59

Program De Lucru: [dropdown]

Filtrează Călătoriile Scurte: În timpul programului de lucru, În afara programului de lucru

Motive Călătorie: [dropdown]

Anulează Arată

de lucru (interes de serviciu) sau din afara lui (interes personal). Programul de lucru si zilele de lucru pot fi definite separat pentru fiecare vehicul.

Journeys Outside Working Schedule from 21 April 2011 to 21 April 2011

No.	Vehicle ↓	Driver	Day	Distance	Journeys
1.	107 City	[Driver Name]	21 April 2011	2.48 [km]	1
2.	Caddy Scada	[Driver Name]	21 April 2011	2.75 [km]	1
3.	Cristian Nicolae	[Driver Name]	21 April 2011	7.72 [km]	3
4.	Delia	[Driver Name]	21 April 2011	5.24 [km]	1
5.	Doru Pojar	[Driver Name]	21 April 2011	5.35 [km]	2
6.	Opel Florin	[Driver Name]	21 April 2011	4.75 [km]	1

Download CSV 100 | 250 | 500 | 1000

Serverul Safe Fleet permite generarea de rapoarte legate de activitatile vehiculelor din afara programelor de lucru. Aceste rapoarte cuprind: numarul vehicule aflate in circulatie in afara orelor de program, lista cu numerele lor de inmatriculare, intervalele orare de circulatie pentru fiecare autoturism in parte, traseul fiecarui autoturism si numarul de kilometri parcursi.

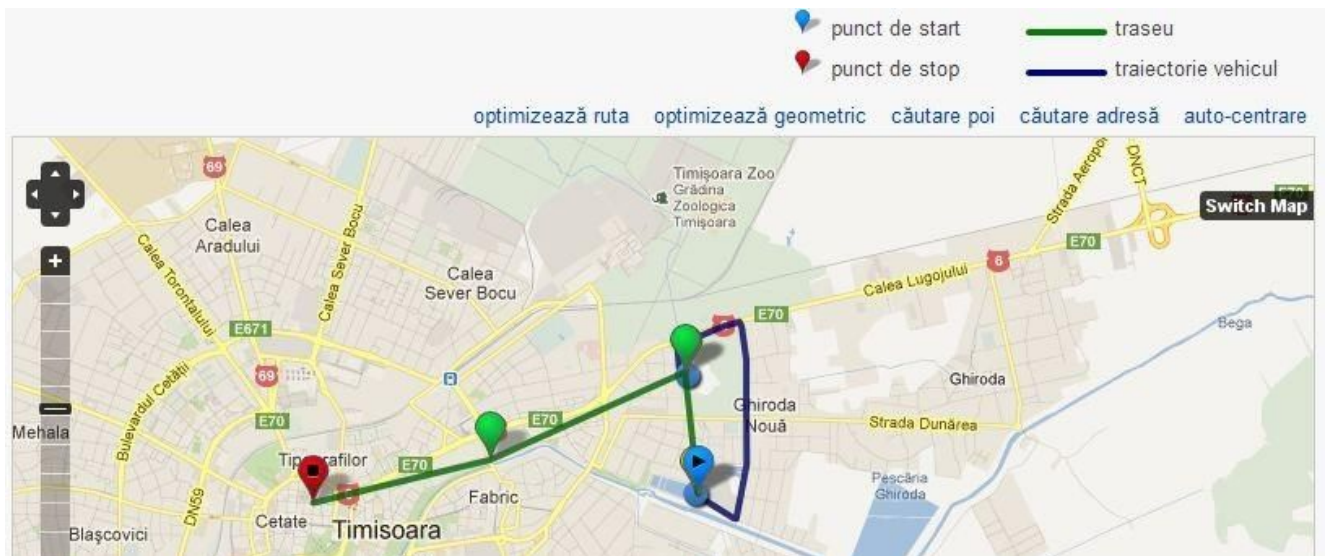
Sistemul permite utilizatorului crearea de rute prestabilite. Starea rutelor prestabilite se poate verifica cu raportul "Trasee", generat pe flota si pe o perioada de timp setata de utilizator. Se poate verifica modul in care fiecare vehicul isi realizeaza rutele zilnice, cate puncte din ruta a atins, cat la suta din ruta presetata a parcurs, daca a realizat ruta in ordinea punctelor de traseu introduse anterior, momentul de start si momentul de stop. Abaterea de la ruta se poate determina ca procent (ex. Terminat 75% sau parcurgere 3 puncte intermediare din 4).



Trasee de la 6 August 2012 până la 12 August 2012

Nr.	Vehicul	Traseu	Terminat ↑	Ordine Puncte	Moment de Start	Moment de Stop
1.	107 City	Drumul De Dimineata	3/4 (75%)	da	7 August 2012, 17:16	8 August 2012, 10:55
2.	107 City	Track 107	2/3 (66%)	da	7 August 2012, 13:40	7 August 2012, 14:49
3.	B-500-XWS	Track 107	2/3 (66%)	da	6 August 2012, 11:36	8 August 2012, 13:56
4.	B-500-XWS	Track 107	2/3 (66%)	da	9 August 2012, 09:33	10 August 2012, 13:33
5.	B-500-XWS	Track 107	2/3 (66%)	nu	10 August 2012, 14:27	10 August 2012, 16:27

Se poate verifica pe harta traseul realizat versus ruta planificata. Cu albastru este simbolizata traiectoria efectiva parcursa de vehicul iar cu verde este simbolizata ruta prestabilita care trebuia realizata de vehicul.



Toate aceste facilitati vor duce la posibilitatea de a elimina (sau reduce la maximum) drumurilor efectuate în scop personal

- Verificarea stării de moment: în mers, în staționare-cu /fără motor pornit; Corespunde.

Este posibila vizualizarea unui raport denumit "Pozitii Curente". Cu ajutorul acestui raport, oricare vehicul/vehicul din cadrul unei flote/subflote poate fi vizualizat pe harta cu ultima locatie la nivel de numar si strada, receptionata de server. La un simplu click pe indicatorul vehiculei de pe harta, se deschide o zona care contine informatii suplimentare precum: momentul la care s-a inregistrat pozitia, viteza la momentul respectiv, directia de deplasare, starea motorului pornit/oprit. Pentru urmarirea in timp real, pagina se reimprospateaza cu ultimele informatii despre pozitiile vehiculelor la intervale regulate, fara a se da refresh paginii. Punctele de interes definite in aplicatie se pot incarca pe harta. Exista posibilitatea integrarii datelor prin webservice in format SOAP.

Baza punctelor de interes definite, se pot crea rute sau zone de interes. Ulterior exista posibilitatea de a vedea cand si de cate ori a fost atins/vizitat un punct de interes, precum si perioada stationarii la fiecare punct de interes.

The screenshot displays a map interface with a popup window for vehicle 'B-05-ETA'. The popup provides the following details:

- moment: 6 June 2011, 09:31
- speed: 96 km/h
- status: engine on
- license plate: B-05-ETA
- maker/model: BMW X5
- driver: [Driver 5]
- direction: →

Below the map is a table listing vehicle logs:

No.	Name ↓	Speed	Driver	Moment	Position
1.	B-01-ETA	0 km/h	[Driver 1]	6 June 2011, 09:19	[Calea Giulești, Straulesti, Bucharest, Municipiul ...
2.	B-02-ETA	0 km/h	[Driver 2]	6 June 2011, 09:17	[Calea Giulești, Straulesti, Bucharest, Municipiul ...
3.	B-03-ETA	0 km/h	[Driver 3]	6 June 2011, 07:45	[Dancu, Iași, Dancu, Romania]
4.	B-04-ETA	0 km/h	[Driver 4]	6 June 2011, 09:15	[Calea Zaradului, Deva, 330059, Romania]
5.	B-05-ETA	96 km/h	[Driver 5]	6 June 2011, 09:31	[E70, Timisoara, Romania]
6.	B-06-ETA	0 km/h	[Driver 6]	6 June 2011, 09:28	[Calea Giulești, Straulesti, Bucharest, Municipiul ...
7.	B-07-ETA	0 km/h	[Driver 7]	6 June 2011, 09:21	[Calea Giulești, Straulesti, Bucharest, Municipiul ...
8.	B-08-ETA	0 km/h	[Driver 8]	26 May 2011, 00:07	[Calea Giulești, Straulesti, Bucharest, Municipiul ...
9.	B-09-ETA	0 km/h	[Driver 9]	6 June 2011, 09:22	[DN7, Arad, 317122, Romania]
10.	B-10-ETA	0 km/h	[Driver 10]	6 June 2011, 09:40	[DN4, Frumușani, 917100, Romania]

- Obținerea rapidă a datelor legate de km. parcurși, durata de staționare cu motorul pornit pentru fiecare autovehicul în parte;
 Corespunde.

Interfața SafeFleet Portal permite generarea unui raport numit Calatorii in care este evidentiata activitatea zilnica a vehiculului.

Călătorii ale B 102 ETX Pentru B 102 ETX

Parametrii Raportului

azi săptămâna curentă luna curentă anul curent
 ieri săptămâna trecută luna trecută anul trecut

Alegeți un interval de timp mai mic decât 1 lună.

Moment De Start: 01 Iulie 2013, 00:00

Moment De Stop: 01 Iulie 2013, 23:59

Program De Lucru: [dropdown menu]

Filtrează Călătoriile Scurte: [dropdown menu: În timpul programului de lucru, În afara programului de lucru]

Motive Călătorie: [dropdown menu: Toate]

[Anulează] [Arată]

Pentru fiecare vehicul se vor trimite rapoarte automate (saptamanale, lunare) care cuprind: data/ora, traseele, distantele parcurse si scopul deplasarii. Formatul acestui raport pastreaza structura raportului foaie de parcurs.

Aplicatia furnizeaza si numarul total de km parcursi de catre vehicul.

Aplicatia SafeFleet Portal permite generarea unui raport pe o anumita perioada de timp cu privire la vehiculele care au stationat cu motorul pornit si locatia unde au stationat.

Acest raport afiseaza detalii privind fiecare eveniment de tip stationare cu motor pornit generat de vehiculele din flota, intr-un interval de timp. Un eveniment de tip stationare cu motor pornit este generat de fiecare data cand vehiculul nu se deplaseaza intr-un interval de timp prestabilit anterior si motorul este pornit. Limita standard este de 5 minute, insa aceasta poate fi setata in aplicatia de gestiune a flotei.

Staționare Motor Pornit pentru Demo RO (Flota)
pe 7 Februarie 2012

Nr.	Vehicul ↓	Șofer	Moment	Durata	Poziție
1.	B-01-ETA	[GABOR LUCIAN]	7 Februarie 2012, 07:47	9m57s	[1, Aleea Istru, Bucuresti, Romania]
2.	B-02-ETA	[GUINEA IUSTINA]	7 Februarie 2012, 08:13	8m34s	[22, Bulevardul Constructorilor, Bucuresti, Rom...
3.	B-03-ETA	[BINDIU CRISTINA]	7 Februarie 2012, 07:08	15m54s	[DC28B, Valea Adâncă, Romania]
4.	B-07-ETA	[CONSTANTIN ION]	7 Februarie 2012, 08:20	18m52s	[Calea Giulești, Bucharest, Romania]
5.	B-07-ETA	[CONSTANTIN ION]	7 Februarie 2012, 08:27	7m14s	[Calea Giulești, Bucharest, Romania]
6.	B-08-ETA	[NICU CRISTI FABIAN]	7 Februarie 2012, 07:55	9m58s	[Calea Giulești, Bucharest, Romania]
7.	B-08-ETA	[NICU CRISTI FABIAN]	7 Februarie 2012, 08:16	13m31s	[Calea Giulești, Bucharest, Romania]
8.	B-08-ETA	[NICU CRISTI FABIAN]	7 Februarie 2012, 08:22	5m22s	[Calea Giulești, Bucharest, Romania]
9.	B-08-ETA	[NICU CRISTI FABIAN]	7 Februarie 2012, 08:36	8m40s	[Calea Giulești, Bucharest, Romania]
10.	B-08-ETA	[NICU CRISTI FABIAN]	7 Februarie 2012, 08:43	6m3s	[Calea Giulești, Bucharest, Romania]

- Obținerea în timp real a pozițiilor mașinilor și coordonarea mai eficientă a rutelor de urmat către obiectul destinației

Corespunde.

Este posibila vizualizarea unui raport denumit "Pozitii Curente". Cu ajutorul acestui raport, oricare vehicul/vehicul din cadrul unei flote/subflote poate fi vizualizat pe harta cu ultima locatie

la nivel de numar si strada, receptionata de server. La un simplu click pe indicatorul vehiculei de pe harta, se deschide o zona care contine informatii suplimentare precum: momentul la care s-a inregistrat pozitia, viteza la momentul respectiv, directia de deplasare, starea motorului pornit/oprit. Pentru urmarirea in timp real, pagina se reimprospateaza cu ultimele informatii despre pozitiile vehiculelor la intervale regulate, fara a se da refresh paginii. Punctele de interes definite in aplicatie se pot incarca pe harta. Exista posibilitatea integrarii datelor prin webservice in format SOAP.

Baza punctelor de interes definite, se pot crea rute sau zone de interes. Ulterior exista posibilitatea de a vedea cand si de cate ori a fost atins/vizitat un punct de interes, precum si perioada stationarii la fiecare punct de interes.

The screenshot displays a web application interface. At the top, there is a search bar with 'address search' and 'auto-center' options. The main area is a map of Europe with numerous red car icons representing vehicle locations. A pop-up window for vehicle 'B-05-ETA' is open, showing the following details:

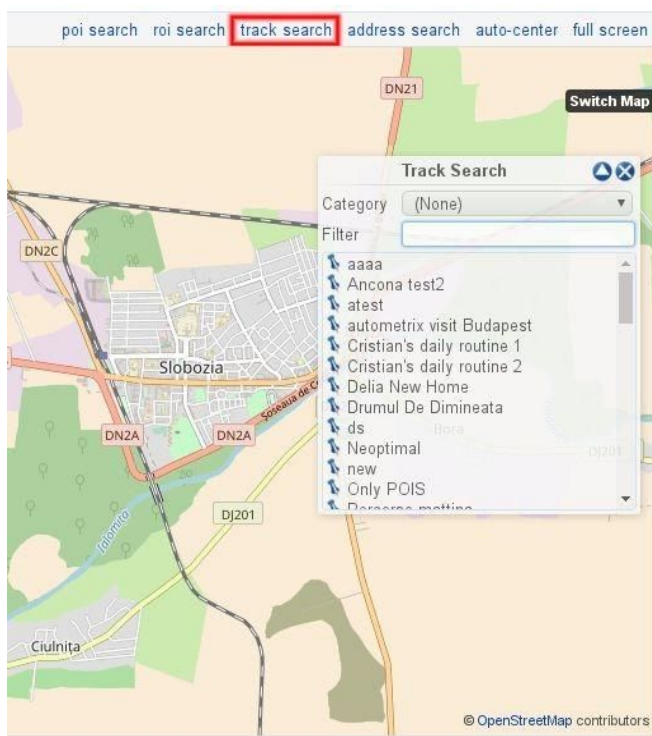
- moment:** 6 June 2011, 09:31
- speed:** 96 km/h
- status:** engine on
- license plate:** B-05-ETA
- maker/model:** BMW X5
- driver:** [Driver 5]
- direction:** →

Below the map is a table listing 10 vehicles. The table has columns for No., Name, Speed, Driver, Moment, and Position. The speed column uses color coding: red for 0 km/h and green for 96 km/h.

No.	Name ↓	Speed	Driver	Moment	Position
1.	B-01-ETA	0 km/h	[Driver 1]	6 June 2011, 09:19	[Calea Giulești, Straulesti, Bucharest, Municipiul ...
2.	B-02-ETA	0 km/h	[Driver 2]	6 June 2011, 09:17	[Calea Giulești, Straulesti, Bucharest, Municipiul ...
3.	B-03-ETA	0 km/h	[Driver 3]	6 June 2011, 07:45	[Dancu, Iași, Dancu, Romania]
4.	B-04-ETA	0 km/h	[Driver 4]	6 June 2011, 09:15	[Calea Zaradului, Deva, 330059, Romania]
5.	B-05-ETA	96 km/h	[Driver 5]	6 June 2011, 09:31	[E70, Timisoara, Romania]
6.	B-06-ETA	0 km/h	[Driver 6]	6 June 2011, 09:28	[Calea Giulești, Straulesti, Bucharest, Municipiul ...
7.	B-07-ETA	0 km/h	[Driver 7]	6 June 2011, 09:21	[Calea Giulești, Straulesti, Bucharest, Municipiul ...
8.	B-08-ETA	0 km/h	[Driver 8]	26 May 2011, 00:07	[Calea Giulești, Straulesti, Bucharest, Municipiul ...
9.	B-09-ETA	0 km/h	[Driver 9]	6 June 2011, 09:22	[DN7, Arad, 317122, Romania]
10.	B-10-ETA	0 km/h	[Driver 10]	6 June 2011, 09:40	[DN4, Frumușani, 917100, Romania]

At the bottom right of the table, there are navigation controls: '10 | 20 | 50 | 100' and '1/13 >>'.

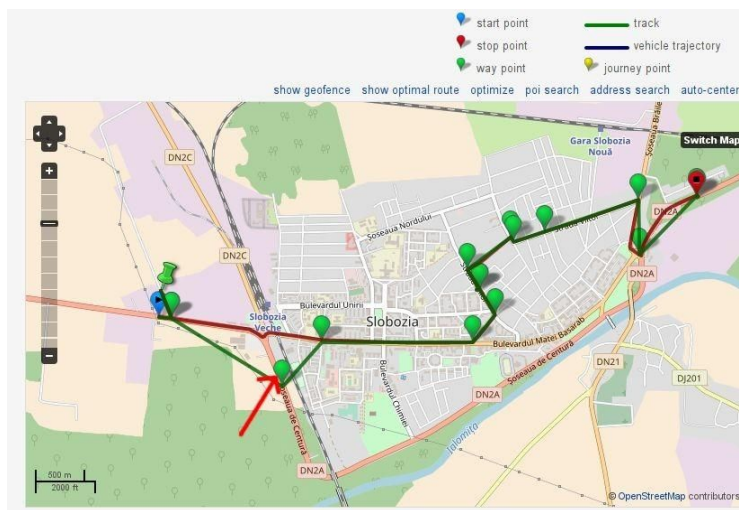
Sistemul ofera posibilitatea de a cauta si afisa un traseu pe oricare din hartile din Portal.



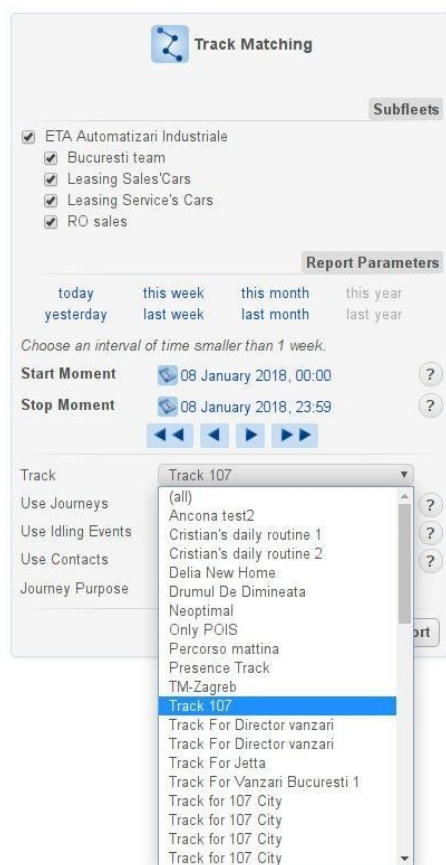
Traseul selectat va fi afișat în întregime pe hartă, punctul de final (destinația) fiind desemnată de un marker gri:



La editarea traseelor se pot muta cu mouse-ul punctele din care e făcut acesta (cu excepția punctelor de interes):



Sistemul ofera posibilitatea de a alege un traseu anume pentru care se rulează raportul Verificare Trasee (atât pe vehicul cât și pe flotă):



Raportul afișează atât distanța reală cât și cea “optimizată” (obținută în urma rutării cu unul din serviciile de rutare):

Track	Completed ↑	Point Order	Real Distance	Optimized Distance
Track 107	2/3 (66%)	yes	243.1 km	272.8 km
test Delia32	2/4 (50%)	yes	106.2 km	102.5 km
test Delia32	2/4 (50%)	yes	13.4 km	13.3 km
Track for B-500-XWS	3/14 (21%)	yes	39.7 km	35.2 km
Traseu Pentru Oliver	2/11 (18%)	yes	18.6 km	17.8 km
test track	4/31 (12%)	yes	22.4 km	22.1 km
Delia New Home	3/27 (11%)	yes	53.4 km	0.0 km
Traseu Oliver	2/20 (10%)	yes	11.0 km	10.6 km
Traseu Oliver	2/20 (10%)	yes	11.0 km	10.6 km

Se pot descărca listele întregi de POI-uri cu starea lor vizitat/nevizitat, pentru întreaga flotă:

No.	Vehicle Name	License Plate	Maker	Model	Fleet	Track	Completed ↑
1.	(Delia)	B-68-GPZ	Skoda	Octavia	ETA Automatizari Industriale...	Track 107	2/3 (66%)
2.	Oliver X700	B-500-GPS	Skoda	Superb	ETA Automatizari Industriale	test Delia32	2/4 (50%)
3.	Oliver X700	B-500-GPS	Skoda	Superb	ETA Automatizari Industriale	test Delia32	2/4 (50%)
4.	Oliver X700	B-500-GPS	Skoda	Superb	ETA Automatizari Industriale	Track for B-500-XWS	3/14 (21%)
5.	Alin Vlasin	B-38-GPS	Skoda	Rapid	ETA Automatizari Industriale...	Traseu Pentru Oliver	2/11 (18%)
6.	Alin Vlasin	B-38-GPS	Skoda	Rapid	ETA Automatizari Industriale...	test track	4/31 (12%)
7.	(Delia)	B-68-GPZ	Skoda	Octavia	ETA Automatizari Industriale...	Delia New Home	3/27 (11%)
8.	Service SafeFleet Timisoara	B-65-NKL	Dacia	Dokker	ETA Automatizari Industriale	Traseu Oliver	2/20 (10%)
9.	Service SafeFleet Timisoara	B-65-NKL	Dacia	Dokker	ETA Automatizari Industriale	Traseu Oliver	2/20 (10%)

Fiecare traseu are distanță proprie, pe care o poate seta utilizatorul. Implicit această distanță este zero:

Visible To Parent Fleets
 Visible To Subfleets
 Used For Geofence
Distance km

Distanța se completează automat prin calcularea rutei:

Distance km

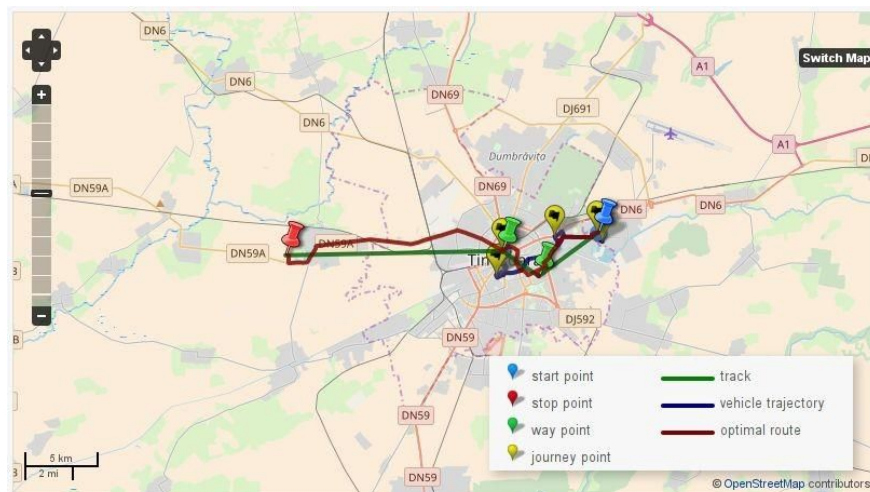
start point
 stop point
 way point
 journey point

track
 vehicle trajectory
 optimal route

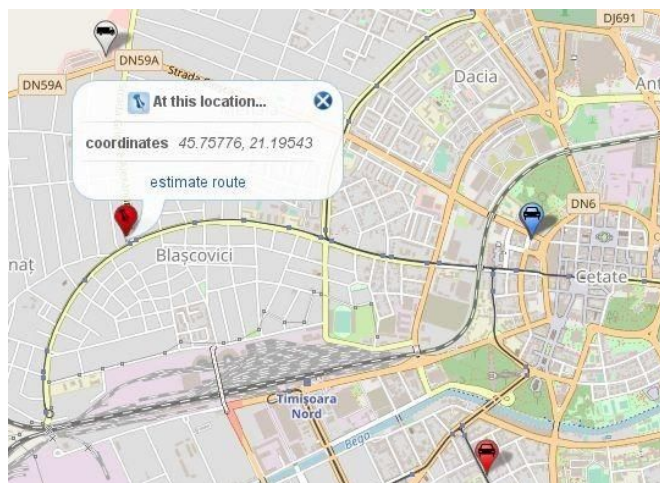
show geofence
 compute route
 optimize
 poi search
 address search
 auto-center

Distanța traseului este utilă la rularea raportului Verificare Trasee, unde se poate compara distanța efectuată cu cea “nominală”, a traseului.

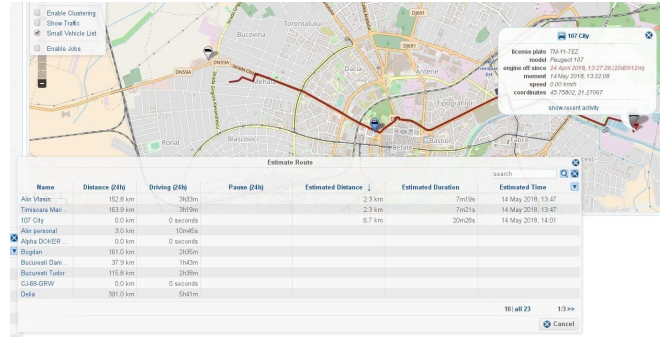
Cele trei linii care apar pe hartă au semnificația indicată în legendă. Convențiile de culoare se respectă în toate paginile portalului unde apar hărți:



Estimarea simplă a rutei se poate realiza făcând click oriunde pe hartă. În urma acestei acțiuni va apărea un popup cu opțiunea de estimare a rutei:



Se va face rutarea de la cele mai apropiate 3 mașini până la punctul ales și se vor afișa informațiile într-un tabel. Selectând o mașină, putem vedea apoi ruta sugerată de serviciul de rutare:



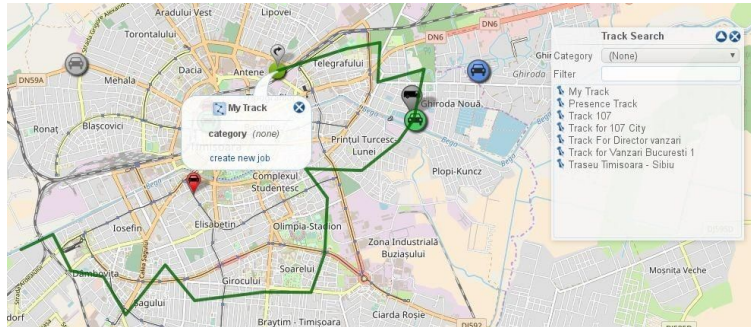
Această funcție permite determinarea rapidă a mașinii celei mai apropiate de o destinație oarecare, fără a necesita crearea de sarcini sau trasee și fără a necesita setări speciale la nivel de dispozitiv.

Pentru a avea o trasabilitate a activității logistice efectuate de vehicule, se recomandă folosirea sarcinilor (*jobs*). Este necesară funcționalitatea SafeFleet Connexion (la nivel de companie, implicit inactivă). Apoi, în panoul de opțiuni din Poziții Curente se bifează *Enable Jobs*:



La asignarea unei sarcini apare tabelul cu vehiculele disponibile (doar cele al căror dispozitiv are profil de navigație – litera N activă) și se calculează ruta pentru primele 3 cele mai apropiate vehicule. Se selectează vehiculul dorit și se poate vizualiza apoi ruta indicată de serviciul de rutare.

Traseele pot fi și ele folosite pentru crearea și asignarea de sarcini:



Raportul *Track Matching* a fost adaptat la SafeFleet Connexion, astfel încât, atunci când se selectează categoria specială de trasee “SafeFleet Connexion”, acesta să facă strict analiza traseelor asignate fiecărui vehicul în parte, prin SafeFleet Connexion:

Track Matching

Subfleets

ETA Automatizari Industriale
 Bucuresti team
 Leasing Sales'Cars
 Leasing Service's Cars
 RO sales

Report Parameters

today	this week	this month	this year
yesterday	last week	last month	last year

Choose an interval of time smaller than 1 week.

Start Moment ?

Stop Moment ?

◀◀
◀
▶
▶▶

Track Category

Track

Use Journeys ?

Use Idling Events ?

Use Contacts ?


Journey Purpose













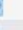
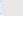
✕ Cancel
📄 Generate Report

- Reducerea uzurii parcului auto; Corespunde.

Portalul SafeFleet pune la dispozitia utilizatorilor un modul de mentenanta special gandit pentru reducerea uzurii parcului auto.

Astfel, fiecare vehicul contine un set de attribute suplimentare configurabile, inclusiv datele de expirare (RCA, CASCO, Vigneta, ITP, Leasing) si informatiile despre mentenanta/inlocuirea consumabilelor.

 Date De Expirare Pentru R & B Com SRL

Nr.	Vehicul ↓	Flota	RCA	CASCO	ITP	Vignetă
1.	B 46 PWH	R & B Com SRL/distributie b...	21 Octombrie 2013 	21 Iunie 2015	7 Noiembrie 2014	25 Noiembrie 2013
2.	B 46 RMZ	R & B Com SRL/distributie b...	21 Octombrie 2013 	21 Octombrie 2015	8 Noiembrie 2014	25 Noiembrie 2013
3.	B 48 BXJ	R & B Com SRL/distributie b...	18 Decembrie 2013 	18 Decembrie 2015	12 Ianuarie 2015	18 Ianuarie 2014
4.	B 48 DSE	R & B Com SRL/distributie b...	18 Decembrie 2013 	18 Decembrie 2015	12 Ianuarie 2015	20 Ianuarie 2014
5.	B 48 DSH	R & B Com SRL/distributie b...	17 Decembrie 2013 	17 Decembrie 2015	20 Ianuarie 2015	20 Ianuarie 2014
6.	B 48 DSI	R & B Com SRL/distributie b...	18 Decembrie 2013 	18 Decembrie 2015	12 Februarie 2015	20 Ianuarie 2014
7.	B 48 YJO	R & B Com SRL/distributie b...	24 Ianuarie 2014 	24 Ianuarie 2016	4 Martie 2015	27 Mai 2014
8.	B 48 YKP	R & B Com SRL/distributie b...	24 Ianuarie 2014 	24 Ianuarie 2016	4 Martie 2015	29 Martie 2014
9.	B 48 YKT	R & B Com SRL/distributie b...	27 Ianuarie 2014 	23 Ianuarie 2016	12 Ianuarie 2015	27 Mai 2014
10.	MM 06 BBS	R & B Com SRL/magazine a...	7 Martie 2014 	(necunoscut)	(necunoscut)	(necunoscut)
11.	MM 07 BBS	R & B Com SRL/distributie b...	22 Aprilie 2014 	(necunoscut)	29 Iunie 2013	(necunoscut)
12.	MM 08 BBS	R & B Com SRL/distributie b...	19 August 2013 	3 Aprilie 2013	10 Iulie 2013	10 Iulie 2013
13.	MM 09 BBS	R & B Com SRL/distributie b...	7 Martie 2014 	3 Aprilie 2014	14 Ianuarie 2015	14 August 2013
14.	MM 15 BBS	R & B Com SRL/distributie b...	21 Mai 2014 	3 Aprilie 2014	26 Mai 2014	16 August 2013

18

Pe langa raportul care afiseaza diversele date / km de expirare pentru vehiculele din flota, exista un tablou unde sunt afisate in timp real alerte de expirare. Aceste alerte, precum si cu cat timp inainte sa fie generate, pot fi predefinite de catre utilizator.

Mand. Insurance	Full Insurance	Tech. Inspection	Vignette	Leasing
 107 City	 107 City	 Caddy Scada	 107 City	 107 City
 Sharan	 Cristian Nicolae	 Doru Pojar	 Sharan	 Caddy Scada
 Delia	 Delia			 Cristian Nicolae
				 Doru Pojar

Acest modul de mentenanta, utilizat impreuna cu cel de optimizare a traseelor si cu cel de evaluare a stilului de condus (rapoarte descrise la punctele anterioare), conduc la reducerea considerabila a uzurii parcului auto.

Furnizarea de rapoarte:

1. Foaia de parcurs
 - vizualizarea curselor efectuate într-un interval de timp ales
 - vizualizarea punctelor și a timpilor de plecare și sosire din timpul călătoriei
 - calcularea distanțelor parcurse și totalul kilometrilor de la bord
- Corespunde.

Portalul SafeFleet permite afisarea unui raport de tip foaie de parcurs. Selectand un vehicul si intervalul de timp corespunzator uneia sau mai multor zile, chiar si unui interval orar, raportul afiseaza toate calatoriile din acel interval si informatiile aferente fiecarei calatorii. Informatiile aferente fiecarei calatorii cuprinde adresele de start si stop, momentul de inceput si de sfarsit a fiecarei calatorii, distanta parcursa, viteza maxima, durata calatoriei, timpul de stationare cu motorul pornit pe intreaga calatorie si intervalul de timp dupa oprirea motorului pana la plecarea in urmatoarea calatorie.

De asemenea, acest raport afiseaza pe ultima linie a tabelului, informatii globale referitoare la

intervalul selectat. Informatiile globale cuprind timpul de exploatare al autoturismului, viteza maxima, distanta totala parcursa, timpul total de stationare si consumul total.

Acest raport „Foaie de parcurs” este generat automat conform Normelor Metodologice de aplicare a Legii nr.571/2003 privind codul fiscal, modificat si completat prin Hotararea nr.670 din 4 iulie 2012 si contine categoria de vehicul, scopul deplasarii, traseul deplasarii, km parcursi, norma de consum, nume sofer, functia.

De asemenea totalul nr de kilometri de la bord este disponibil in aplicatie.

Foaie De Parcurs Pentru Vanzari V-NV pe 27 Iunie 2013								
Nr.	De La ↓	La	Poziție Start	Poziție Stop	Scop	Distanță	Consum	Durata
1.	08:42	09:01	domiciliu/Delia's New House	sediu/ETA-AI HQ	în scop de serviciu	12,23 km	~0.7 L	18m23s
2.	12:24	12:29	sediu/ETA-AI HQ	Restaurante/Rebecca	în scop de serviciu	2,41 km	~0.1 L	5m34s
3.	13:31	13:38	Restaurante/Rebecca	sediu/ETA-AI HQ	în scop de serviciu	3,02 km	~0.2 L	7m4s
4.	17:34	17:55	sediu/ETA-AI HQ	domiciliu/Delia's New House	în scop de serviciu	12,27 km	~0.7 L	21m17s
5.						29,94 km	1,6 L	52m18s

Număr De Înmatriculare	TM-98-KYS
Fabricant	Audi
Model	A4
VIN	WAUZZZ8E73A356345
Categorie	necunoscut
Consum Mediu	5,60 [L/100 km]
Consum Staționat	1,00 [L/h]
Șofer	Delia Iancu
Odometru Start	225994,30 [km]
Odometru Stop	226024,24 [km]
Nota	Foaie de parcurs generata conform Normelor Metodologice de aplicare a Legii nr. 571/2003 privind Codul Fiscal, modificat si completat prin Hotararea nr. 670 din 4 iulie 2012

[Download CSV](#) [Download PDF](#)

2. Managementul staționarii (raport staționare)

- starea motorului : pornit/oprit cu indicarea locației și a duratelor de timp. Acest raport trebuie să permită identificarea timpilor de staționare cu/fără motor pornit, locația, momentul. El trebuie să fie creat pe orice perioadă aleasă de utilizator.

Corespunde.

Aplicatia SafeFleet Portal permite generarea unui raport pe o anumita perioada de timp cu privire la vehiculele care au stationat cu motorul pornit si locatia unde au stationat.

Acest raport afiseaza detalii privind fiecare eveniment de tip stationare cu motor pornit generat de vehiculele din flota, intr-un interval de timp. Un eveniment de tip stationare cu motor pornit este generat de fiecare data cand vehiculul nu se deplaseaza intr-un interval de timp prestabilit anterior si motorul este pornit. Limita standard este de 5 minute, insa aceasta poate fi setata in aplicatia de gestiune a flotei.

Informatiile legate de timpii de stationare cu motorul oprit se pot afla rulant raportul Calatorii si accesand ulterior coloana Pauza.Raportul poate fi creat pe orice perioada aleasa de utilizator.



Staționare Motor Pornit pentru Demo RO (Flota)

pe 7 Februarie 2012

Nr.	Vehicul ↓	Șofer	Moment	Durata	Poziție
1.	B-01-ETA	[GABOR LUCIAN]	7 Februarie 2012, 07:47	9m57s	[1, Aleea Istru, Bucuresti, Romania]
2.	B-02-ETA	[GUINEA IUSTINA]	7 Februarie 2012, 08:13	8m34s	[22, Bulevardul Constructorilor, Bucuresti, Rom...
3.	B-03-ETA	[BINDIU CRISTINA]	7 Februarie 2012, 07:08	15m54s	[DC28B, Valea Adâncă, Romania]
4.	B-07-ETA	[CONSTANTIN ION]	7 Februarie 2012, 08:20	18m52s	[Calea Giulești, Bucharest, Romania]
5.	B-07-ETA	[CONSTANTIN ION]	7 Februarie 2012, 08:27	7m14s	[Calea Giulești, Bucharest, Romania]
6.	B-08-ETA	[NICU CRISTI FABIAN]	7 Februarie 2012, 07:55	9m58s	[Calea Giulești, Bucharest, Romania]
7.	B-08-ETA	[NICU CRISTI FABIAN]	7 Februarie 2012, 08:16	13m31s	[Calea Giulești, Bucharest, Romania]
8.	B-08-ETA	[NICU CRISTI FABIAN]	7 Februarie 2012, 08:22	5m22s	[Calea Giulești, Bucharest, Romania]
9.	B-08-ETA	[NICU CRISTI FABIAN]	7 Februarie 2012, 08:36	8m40s	[Calea Giulești, Bucharest, Romania]
10.	B-08-ETA	[NICU CRISTI FABIAN]	7 Februarie 2012, 08:43	6m3s	[Calea Giulești, Bucharest, Romania]

3. Managementul utilajului (raport funcționare)

- starea girofarului: pornit/oprit cu indicarea locației și a duratelor de timp. Acest raport trebuie să permită identificarea timpilor de funcționare cu/fără motor pornit, locația, momentul. El trebuie să fie creat pe orice perioadă aleasă de utilizator.

Corespunde.

Sistemul furnizează date despre starea girofarului pornit/oprit, indicând locația și duratele de timp. Acest raport permite identificarea timpilor de funcționare cu/fără motor pornit, locația și momentul. Poate fi creat pe orice perioadă aleasă de utilizator.

- ### 4. Informațiile vor fi stocate de prestator și vor putea fi accesibile pe durată nelimitată, prestatorul garantând păstrarea datelor, integritatea și confidențialitatea acestora. Informațiile din rapoarte să poată fi exportate în format Excel și PDF.

Corespunde.

Informațiile vor fi stocate de către ETA Automatizări Industriale și vor putea fi accesibile pe o durată nelimitată, ETA Automatizări Industriale garantând păstrarea datelor, integritatea și confidențialitatea acestora. Informațiile din rapoarte vor putea fi exportate în format Excel și PDF.

- Aprecierea prin puncte a conducătorului auto a modului (Stilului) de conducere a unității de transport.

Corespunde.

Pentru aprecierea șoferilor, sistemul pune la dispoziție o modalitate obiectivă de monitorizare și evaluare prin colectarea de date despre fiecare șofer în timpul fiecărei sesiuni de condus, urmând ca la sfârșit aceasta să fie notată. Sistemul de notare este rezultatul a mai multor ani de studii ai experților noștri împreună cu cadre didactice și cercetători din domeniul fizicii. Astfel, fiecare șofer este notat cu calificative de la 1 la 10


Sunt disponibile următoarele informații:

- Stil de condus la nivel de sofer, subflota, flota si companie
- Clasament al scorului cu toti soferii (calculat pe baza unei formule matematice complexe, care ia in calcul indicatorii de mai jos)
- Stationare cu motor pornit, Depasire viteza, Accelerare brusca, franare, intoarcere, impact, violare Geo-fence, deviatii de la ruta

Facand clic pe evenimentul generat, sistemul evidentiaza pe harta traiectoria si pozitia exacta a evenimentului specificat.

Raportul de "Evenimente" generat pe un vehicul si pe o perioada setata de utilizator ofera informatii relevante despre stilul de condus al soferului respectiv. Raportul se poate genera si pe intreaga flota.

 Evenimente pentru Cristian Nicolae 1 August 2012, 00:00 - 14 August 2012, 11:02			
Șofer ↓	Tip	Moment	Poziție
[Cristian Nicolae]	Staționare Motor Pornit	4 August 2012, 09:39	[1, Strada Walter Maracineanu, Drobeta-Turnu Se...
[Cristian Nicolae]	Staționare Motor Pornit	4 August 2012, 09:44	[1, Strada Walter Maracineanu, Drobeta-Turnu Se...
[Cristian Nicolae]	Frână Bruscă	4 August 2012, 10:22	[DJ606, Romania]
[Cristian Nicolae]	Lipsă Semnal GSM	4 August 2012, 11:52	[Ștircovița, Romania]
[Cristian Nicolae]	Staționare Motor Pornit	4 August 2012, 19:43	[Strada Dunării, Drobeta Turnu Severin, Romania]
[Cristian Nicolae]	Staționare Motor Pornit	4 August 2012, 19:44	[Strada Dunării, Drobeta Turnu Severin, Romania]
[Cristian Nicolae]	Intrare Geofence	6 August 2012, 09:08	sediul/ETA-AI HQ
[Cristian Nicolae]	Iesire Geofence	6 August 2012, 17:43	[8, Strada Paris, Timisoara, Romania]

 Evenimente pentru ETA Automatizari Industriale (Flota) 13 August 2012, 00:00 - 14 August 2012, 11:07												
Șofer	Impact	Accelerare Bruscă	Frână Bruscă	Panică	Depășire Viteză	Staționare Motor Pornit	Lipsă Semnal GPS	Lipsă Semnal GSM	Geofence	ID Șofer	Imobilizare	Alimentare Externă
Flota	0	0	2	0	0	0	0	0	15	0	0	0
[Alex Popescu]	0	0	0	0	0	1	0	0	0	0	0	0
[Cristian Nicolae]	0	0	0	0	0	0	0	0	2	0	0	0
[Dan Bencata]	0	0	0	0	0	2	0	0	6	0	0	0
[Diana Chis]	0	0	0	0	0	0	0	0	3	0	0	0
[Doru Pojar]	0	1	1	0	0	0	0	0	7	0	0	0
[Dan Bencata]	0	0	1	0	0	0	0	0	5	0	0	0
[Marian Cristina]	0	0	0	0	0	0	2	0	9	0	0	0
[Florin Meche]	0	0	0	0	0	0	0	0	0	0	0	0
[Florin Meche]	0	3	4	0	0	0	0	0	5	0	0	0
[Stelian SUMA]	0	0	0	0	0	0	0	0	5	0	0	0
[Stelian SUMA]	0	0	1	0	0	0	0	1	0	0	0	0
Total	0	4	10	0	0	3	2	1	57	0	0	0

-Instruirea personalului gratis nu mai puțin de 8 ore.

Corespunde. Personalul va fi instruit cel puțin 8 ore de către echipele noastre.

-Dispozitivele de monitorizare să fie date în folosință gratuit timp de 12 luni pe perioada de valabilitate a contractului

Corespunde. Dispozitivele de monitorizare vor fi date în folosință gratuit timp de 12 luni pe perioada de valabilitate a contractului.

- Operatorul trebuie sa preia in monitorizare 500 autovehicule cu instalarea noilor module GPS/Glonas gratis, costurile montarii dispozitivelor de monitorizare vor fi suportate de catre operator.

Corespunde. Ne angajam sa preluam in monitorizare, folosind platforma SW SafeFleet, cele 500 de autovehicule si sa suportam costurile montarii echipamentelor.

- Erorile de măsurare(abaterile):
max 10% Corespunde.

Erorile de masurare sunt de maxim 10%.

- Prestatorul trebuie să asigure configurarea în decurs de max. 1 luni de la semnarea contractului.

Corespunde. Ne angajam sa asiguram configurarea sistemului in maxim o luna de la semnarea contractului.

- Utilajul propus trebuie sa asigure : Prezenta Certificatului EC și E26 (Certificate Europene) Corespunde. Echipamentul oferat, Teltonika FMB 204, are certificatele EC si E26

- Prezența sursei de alimentare interna de rezervă
Corespunde. Echipamentul oferat, Teltonika FMB 204, este prevazut cu sursa de alimentare interna de rezerva.

- Standard IP-67

Corespunde. Echipamentul oferat, Teltonika FMB204, este IP-67.

- Starea echipament: ultima transmisie, ultima transmisie validă; Corespunde.

Informatiile despre starea echipamentului sunt disponibile in sistem. Se pune la dispozitia utilizatorului si ora ultimei transmisii valide. Sistemul este configurat sa filtreze transmisiile, astfel incat cele nevalide nu vor fi afisate, dar sunt disponibile in sistem.

- Alertare la momentul deconectării neautorizate a sursei de alimentare a modulului GPS; Corespunde.

Sistemul va alerta utilizatorii in momentul deconectării neautorizate a sursei de alimentare a modulului GPS.

- Alertare la momentul deconectării neautorizate a antenei modulului GPS; Corespunde.

Modulul Teltonica - FMB 204, are antena incorporata, prin urmare aceasta nu poate fi deconectata.

-Stocarea datelor în memoria internă a modului la momentul dispariției canalului de transmitere a datelor GPRS, cu exportarea lor imediat după restabilirea canalului de legătură

Corespunde.

La orice disparitie a canalului de transmitere a datelor GPRS, datele sunt stocate in memoria interna si exportate in sistem imediat dupa restabilirea legaturii.

- Identificarea conducătorului auto (șoferului) la volanul autospecialei. Corespunde.

Sistemul permite alocarea soferilor pe masini si identificarea acestora prin cheie unica (tehnologie iButton). Mai multi soferi pot fi alocati aceluiasi vehicul.

- Controlul stilului de conducere a automobilului (Funcția ECO-DRIVE) Corespunde.

Pentru aprecierea soferilor, sistemul pune la dispozitie o modalitate obiectiva de monitorizare si evaluare prin colectarea de date despre fiecare sofer in timpul fiecărei sesiuni de condus, urmand ca la sfarsit aceasta sa fie notata. Sistemul de notare este rezultatul a mai multor ani de studii ai expertilor nostri impreuna cu cadre didactice si cercetatori din domeniul fizicii. Astfel, fiecare sofer este notat cu calificative de la 1 la 10

Sunt disponibile urmatoarele informatii:

- Stil de condus la nivel de sofer, subflota, flota si companie
- Clasament al scorului cu toti soferii (calculat pe baza unei formule matematice complexe, care ia in calcul indicatorii de mai jos)
- Staționare cu motor pornit, Depasire viteza, Accelerare brusca, franare, intoarcere, impact, violare Geo-fence, deviatii de la ruta

Facand clic pe evenimentul generat, sistemul evidentiaza pe harta traiectoria si pozitia exacta a evenimentului specificat.

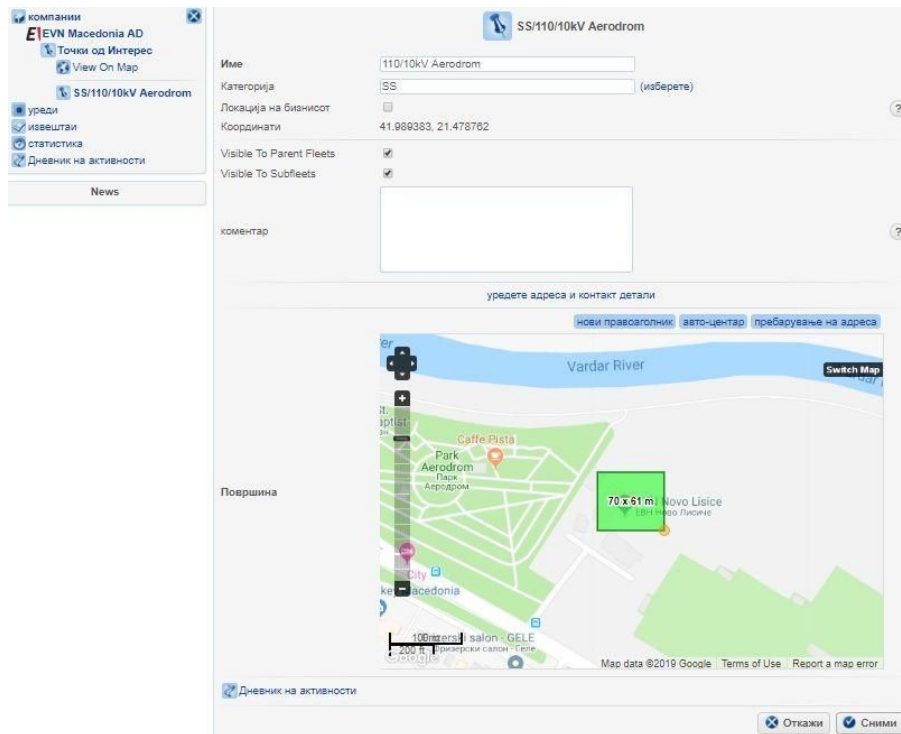
Raportul de "Evenimente" generat pe un vehicul si pe o perioada setata de utilizator ofera informatii relevante despre stilul de condus al soferului respectiv. Raportul se poate genera si pe intreaga flota.

 Evenimente pentru Cristian Nicolae 1 August 2012, 00:00 - 14 August 2012, 11:02			
Șofer ↓	Tip	Moment	Poziție
[Cristian Nicolae]	Staționare Motor Pornit	4 August 2012, 09:39	[1, Strada Walter Maracineanu, Drobeta-Turnu Se...
[Cristian Nicolae]	Staționare Motor Pornit	4 August 2012, 09:44	[1, Strada Walter Maracineanu, Drobeta-Turnu Se...
[Cristian Nicolae]	Frână Bruscă	4 August 2012, 10:22	[DJ606, Romania]
[Cristian Nicolae]	Lipsă Semnal GSM	4 August 2012, 11:52	[Ștircovița, Romania]
[Cristian Nicolae]	Staționare Motor Pornit	4 August 2012, 19:43	[Strada Dunării, Drobeta Turnu Severin, Romania]
[Cristian Nicolae]	Staționare Motor Pornit	4 August 2012, 19:44	[Strada Dunării, Drobeta Turnu Severin, Romania]
[Cristian Nicolae]	Intrare Geofence	6 August 2012, 09:08	sediu/ETA-AI HQ
[Cristian Nicolae]	Iesire Geofence	6 August 2012, 17:43	[8, Strada Paris, Timisoara, Romania]

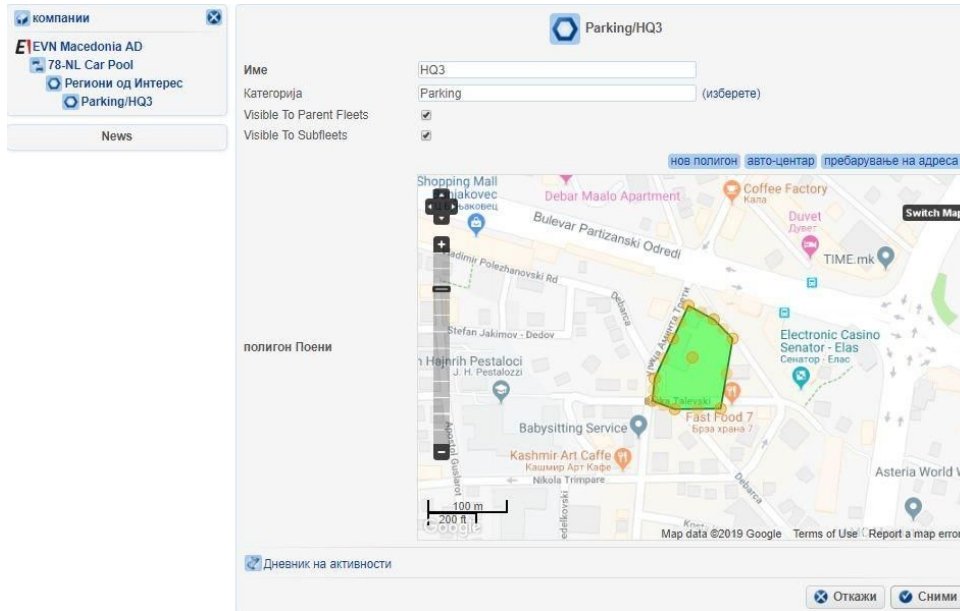
Evenimente pentru ETA Automatizari Industriale (Flota)													
13 August 2012, 00:00 - 14 August 2012, 11:07													
Șofer	Impact	Accelerare Bruscă	Frână Bruscă	Panică	Depășire Viteză	Staționare Motor Pornit	Lipsă Semnal GPS	Lipsă Semnal GSM	Geofence	ID Șofer	Imobilizare	Alimentare Externă	
[Alexandra Stojan]	0	0	2	0	0	0	0	0	15	0	0	0	
[Alex Petrusan]	0	0	0	0	0	1	0	0	0	0	0	0	
[Gavril Albu]	0	0	0	0	0	0	0	0	2	0	0	0	
[Marius Popa]	0	0	0	0	0	2	0	0	6	0	0	0	
[Cristian Nicolae]	0	0	0	0	0	0	0	0	3	0	0	0	
[Daria Chis]	0	1	1	0	0	0	0	0	7	0	0	0	
[Lionel Pojar]	0	0	1	0	0	0	0	0	5	0	0	0	
[Dan Boncatal]	0	0	1	0	0	0	0	0	9	0	0	0	
[Marian Cristin]	0	0	0	0	0	0	2	0	0	0	0	0	
[Floian Mechel]	0	3	4	0	0	0	0	0	5	0	0	0	
[Claudia Stima]	0	0	0	0	0	0	0	0	5	0	0	0	
[Sergiu Stancu]	0	0	1	0	0	0	0	1	0	0	0	0	
	0	4	10	0	0	3	2	1	57	0	0	0	

- Geozone
internale
Corespunde.

Sistemul e conceput pentru a permite definirea de locatii specifice numite puncte de interes (POI - Point of Interest) si geozone numite Regiuni de Interes (ROI - Region of interest). Utilizatorii pot sa defineasca POI-uri si ROI-uri desenand (folosind tool-urile aplicatiei) o arie de orice dimensiune si forma pe harta, ulterior putand fi asociata unui nume sau categoriei. Toate ROI-urile pot fi folosite in a genera alerte si notificari in cazul in care vehiculele intra sau ies din ariile predefinite.



Definire POI



Definirea ROI

Violările de geofence sunt generate atunci cand un vehicul intra/iese intr-o/dintr-o zona specifica, predeterminata, fiecare eveniment fiind inregistrat in baza de date pentru o raportare in timp real sau ulterioara. Alertele de tip geofence pot fi setate si in functie de atributul timp (de ex in functie de orele de lucru). Sistemul permite definirea mai multor receptori in vederea primirii de alerte prin SMS sau e-mail.

Prin intermediul raportului specific Activitati in ROI, sistemul arata daca vehiculul a intrat in ROI la o data/ora particulara si pentru cat timp.

Raportul Parcare, cu optiunea in afara unui POI selectata, pune la dispozitie o lista a vehiculelor care au fost parcate in afara unei categorii de POI (de exemplu parcare a unei incinte), in afara orelor de program.

Prin raportul vizita POI/Activitate in ROI, sistemul pune la dispozitia utilizatorului un set de informatii cu referire la locatii/arii sau calatorii terminate in locatii/arii specifice: ID vehicul, nr inmatriculare, sofer, numarul de vehicule, flota, ora parcarii, ora plecarii, POI ID, toate fiind posibile a fi sortate dipa tipul vehiculului sau intervale de timp (zi, saptamana, luna, an)

-Detectarea blocării semnalului GSM; Garantarea transmiterea tuturor datelor prin intermmediul GSM; Diferite funcții SMS

Corespunde.

Sistemul detecteaza blocarea semnalului GSM. Transmiterea tuturor datelor prin GSM este garantata. Exista o serie de functii SMS.

- Configurare la distanță Corespunde.

Configurarea de la distanta este disponibila.

