

### Specificație Tehnică Completată

**Modelul: Voluson Expert22; PN: H48711KA; DM000392790; Producător: GE Healthcare Austria GmbH & Co OG; Țara: Austria.**

Specificarea tehnică deplină solicitată de către autoritatea contractantă	Specificarea tehnică oferită de operatorul economic
<p>Specificarea tehnică deplină solicitată de către autoritatea contractantă</p> <p>PROBE PORTURI <math>\geq 4</math></p> <p>Tip Sonde Linear tip matricială / XD Clear/ Single cristal sau altă tehnologie analogică cu valoarea minima nu mai mare de 4 Mhz - si cu valoarea maxima nu mia mică de 10 Mhz, banda activă sau câmpul de vedere minim 50 mm</p> <p>Convex tip matricială / XD Clear/ Single cristal sau altă tehnologie analogică cu valoarea minima nu mai mare de 2 Mhz - si cu valoarea maxima nu mia mică de 5 Mhz, banda activă sau câmpul de vedere minim 80 °</p> <p>Endovaginal 4D cu valoarea minima nu mai mare de 4 Mhz si cu valoarea maxima nu mia mică de 9 Mhz, banda activă sau câmpul de vedere minim 180°</p> <p>Volum 4D cu valoarea minima nu mai mare de 2.5 Mhz si cu valoarea maxima nu mia mică de 7 Mhz, banda activă câmpul de vedere minim 70 °</p> <p>Dispozitivul va fi setat pentru lucru cu sondele livrate</p> <p>NIVELE DE GRI <math>\geq 256</math></p> <p>PREPROCESARE, canale digitale <math>\geq 100\ 000\ 000 / 500</math> (canale fizice)</p> <p>Sumarul gamei dinamice <math>\geq 350\text{dB}</math></p> <p>Adâncimea de scanare maxima <math>\geq 50\text{ cm}</math></p> <p>Posibilitate de rotare a imaginii minim pînă la <math>\geq 180^\circ</math></p> <p>Posibilitatea de oglindire a imaginii Stinga / Dreapta</p> <p>POSTPROCESARE</p> <p>IMAGINE MODURI</p> <p>M-mod</p> <p>M-mod și 2-D/B-Mode</p>	<p>Ultrasonograf General, OB-GYN, performanță înaltă, Clasa Expert <b>DA</b></p> <p>PROBE PORTURI <b>DA 4 porturi pag. 3 din Voluson Expert 22 Datasheet</b></p> <p>Tip Sonde Linear <b>DA</b> tip matricială modelul <b>ML6-15-D</b> cu valoarea minima de 4 Mhz - si cu valoarea maxima de <b>13 Mhz</b>, banda activă sau câmpul de vedere <b>50 mm, pag. 3 din Voluson Expert 22 PROBE GUIDE</b></p> <p>Convex <b>DA</b> tip <b>XDClear</b> modelul <b>C1-6-D</b> cu valoarea minima de 2 Mhz - si cu valoarea maxima de 5 Mhz, banda activă sau câmpul de vedere <b>113 °</b>, pag. 2 din Voluson Expert 22 PROBE GUIDE</p> <p>Endovaginal 4D <b>DA</b> modelul <b>RIC5-9-D</b> cu valoarea minima de 4 Mhz - si cu valoarea maxima de 9 Mhz, banda activă sau câmpul de vedere <b>189°</b>, pag. 2 din Voluson Expert 22 PROBE GUIDE</p> <p>Volum 4D <b>DA</b> modelul <b>RM7C</b> cu valoarea minima de 2 Mhz - si cu valoarea maxima de <b>8 Mhz</b>, banda activă sau câmpul de vedere <b>90°</b>, pag. 2 din Voluson Expert 22 PROBE GUIDE</p> <p><b>DA Confirmam</b> dispozitivul va fi setat pentru lucru cu sondele livrate</p> <p>NIVELE DE GRI <b>DA</b> sint prezente 256 de nivele gri pag. 6 din Voluson Expert 22 Datasheet.</p> <p>PREPROCESARE, <b>DA sint prezente 1.800.989.313 de canale digitale</b> pag. 6 din Voluson Expert 22 Datasheet.</p> <p>Sumarul gamei dinamice <b>DA</b> sint prezente 418 dB gama dinamica pag. 6 din Voluson Expert 22 Datasheet</p> <p>Adâncimea de scanare maxima <b>DA 50 cm</b> adâncimea de scanarea pag. 6 din Voluson Expert 22 Datasheet.</p> <p><b>DA</b> Posibilitate de rotare a imaginii pînă la 180 ° pag. 6 din Voluson Expert 22 Datasheet.</p> <p><b>DA</b> se poate oglindi imaginea Stinga/Dreapta pag. 6 din Voluson Expert 22 Datasheet.</p> <p><b>DA Permite POSTPROCESARE</b> pagina 13-20/444 din Voluson™ Expert 18 / Voluson™ Expert 20 / Voluson™ Expert 22 Instructions for Use H48711HM Revision 10</p> <p><b>IMAGINE MODURI</b></p> <p><b>DA</b> M-Mode pag. 3 din Voluson Expert 22 Datasheet</p> <p><b>DA</b> M-mod și 2-D/B-Mode pag. 3 din Voluson Expert 22 Datasheet</p>

Anexa 1.

<p>3-D (automatic) 4-D (live 3-D) Harmonic imaging</p> <p>STIC STIC in mod Dopler color</p> <p>Elastografie tip compresivă activă pentru sonda linară și endocavitară cu care va fi livrat dispozitivul DOPPLER Tip CW, PW, CFM</p> <p>Afișare frecvență Afișare viteză</p> <p>Power Doppler HPRF Duplex Triplex</p> <p><b>FUNȚIONALITĂȚI</b> Măsurători digitale</p> <p>Configurarea Masurartorilor conform necesitatilor utilizatorului</p> <p>Diapazon dimamic selectabil</p> <p>Foculizarea continu a gamei dinamice</p> <p>Focalizare de transmisie ajustabilă</p>	<p><b>DA</b> 3-D (automatic) pag. 3 din Voluson Expert 22 Datasheet <b>DA</b> 4-D (live 3-D) pag. 3 din Voluson Expert 22 Datasheet Harmonic imaging - DA este inclus Coded Harmonic Imaging pag. 4 din Voluson Expert 22 Datasheet <b>DA</b> este inclus STIC pag. 4, 10 din Voluson Expert 22 Datasheet <b>DA</b> STIC in mod Dopler color pag. 4, 10 din Voluson Expert 22 Datasheet – STIC-CFM <b>DA</b> Elastografie tip compresivă activă pentru sonda linară și endocavitară cu care va fi livrat dispozitivul pag. 5 din Voluson Expert 22 Datasheet <b>DOPPLER</b> Tip CW, PW, CFM - DA CW Doppler pag. 5 din Voluson Expert 22 Datasheet, PW, Color Doppler Mode, TD pag. 3 din Voluson Expert 22 Datasheet <b>DA</b> Afișare frecvență pag. 5 din Voluson Expert 22 Datasheet <b>DA</b> Afișare viteză pag. 5 din Voluson Expert 22 Datasheet – <i>Color Scale: Khz, cm/s, m/s</i> <b>DA</b> Power Doppler pag. 3 din Voluson Expert 22 Datasheet – <i>Color Scale: Khz</i> <b>DA</b> HPRF pag. 5 din Voluson Expert 22 Datasheet – <i>PRF including HPRF</i> <b>DA</b> Duplex pag. 3, 10 din Voluson Expert 22 Datasheet <b>DA</b> Triplex pag. 6 din Voluson Expert 22 Datasheet <b>FUNȚIONALITĂȚI</b> <b>DA</b> Măsurători digitale - sînt masurări de tip digitale pag. 6 din Voluson Expert 22 Datasheet – <i>Measure setup</i>. <b>DA</b> Configurarea Masurartorilor conform necesitatilor utilizatorului - este posibilitate de setare a masuratorilor in dependeta de necesitatiile utilizatorului. pag. 6 din Voluson Expert 22 Datasheet - <i>Measure setup</i>. <b>DA</b> Diapazon dimamic selectabil - este selcetabil/reglabil diapazonul dinamic pag. 6 din Voluson Expert 22 Datasheet - <i>Up to 418 dB Dynamic Range</i> sau pag. 7 din Voluson Expert 22 Datasheet - <i>Dynamic Contrast 1 – 12 in 0.5 step increments</i> <b>DA</b> Focalizarea continu a gamei dinamice – pag. 6 din Voluson Expert 22 Datasheet - <i>Continuous Dynamic Receive Focus/ Continuous Dynamic Receive Aperture for all probes</i> <b>DA</b> Focalizare de transmisie ajustabilă - este ajustabil focalizare de transmisie pag. 6 din Voluson Expert 22 Datasheet - <i>Transmission Focus: 1-5 Focus Points selectable (probe and application dependent) Focal Zone position, up to 10 positions selectable</i></p>
---	---

Anexa 1.

<p>Măsurători pe reluarea video</p> <p>Raport sau formarea protocolului final de către ecograf. Cu posibilitatea de schimbare conform necesităților utilizatorului final.</p> <p>Regim 4D (3D live) și 3D avansat cu posibilitate de schimbare a mapilor de culori, prezenta tehnologie de formare a culorii naturale a fatului.</p> <p>Regim de postprocesare pentru imaginile 4D (3D live) și 3D cu posibilitate de tăiere a secțiunilor care nu sunt necesare, schimbare unghiului de vizualizare, adâncime pe toate axele de formare a imaginii.</p> <p>Regim de postprocesare în regim 4D(3D live) și 3D cu efect transparent a țesutului</p> <p>Reconstrucția sau trasarea a coloanei vertebrale a fatului în regim semi-automat.</p> <p>Formare a tabelului folicular cu clasificare după diametru în regim automat. La necesitate se va putea adăuga foliculii care nu au fost incluși în tabel.</p> <p>Regim non-doppler de diagnostic. Este obligator prezenta acestui tip de tehnologie care va fi disponibil pentru toate sondele cu care va fi livrat dispozitivul. În caz că se va prezenta o tehnologie analogică să fie posibil de</p>	<p><b>DA</b> Măsurători pe reluarea video - este posibil măsurare pe reluare video – pag. 6 din Voluson Expert 22 Datasheet - <i>Mwasre setup&gt; Post assign measurements</i></p> <p><b>DA</b> Raport sau formarea protocolului final de către ecograf. Cu posibilitatea de schimbare conform necesităților utilizatorului final. pag. 4 din din Voluson Expert 22 Datasheet - <i>Measurement, Calculations and Worksheets/Report</i> sau pagina 10-33 / 333 din Voluson™ Expert 18 / Voluson™ Expert 20 / Voluson™ Expert 22 Instructions for Use H48711HM Revision 10</p> <p><b>DA Regim 4D (3D live) și 3D avansat</b> cu posibilitate de schimbare a mapilor de culori, prezenta tehnologie de formare a culorii naturale a fatului. - <b>vezi capitolul 8 3D and 4D mode</b> Pag. 8-40/238 din Voluson™ Expert 18 / Voluson™ Expert 20 / Voluson™ Expert 22 Instructions for Use H48711HM Revision 10– <i>paragraful 8.7 Additionla tools</i> Exemplu din Voluson Expert 22 Customer Presentation pag. 15, 16 Si imagini fig. 1</p> <p><b>DA</b> Regim de postprocesare pentru imaginile 4D (3D live) și 3D cu posibilitate de tăiere a secțiunilor care nu sunt necesare, schimbare unghiului de vizualizare, adâncime pe toate axele de formare a imaginii. - Pag. 8-40/238 din Voluson™ Expert 18 / V DA este prezent tehnologia MagicCut pag. 8-50/248 din Voluson™ Expert 18 / Voluson™ Expert 20 / Voluson™ Expert 22 Instructions for Use H48711HM Revision 10</p> <p><b>DA</b> Regim de postprocesare în regim 4D(3D live) și 3D cu efect transparent a țesutului pag. 10-11 din din Voluson Expert 22 Datasheet - <i>Render Modes: HDlive Studio+; Glass Body;</i> pag. 3 din Voluson - Expert 22 - sales brochure</p> <p><b>DA</b> Reconstrucția sau trasarea a coloanei vertebrale a fatului în regim semi-automat. pag. 18 din Voluson_Expert_22_Customer Presentation – <i>OmniView</i>. O descriere mai detaliată a acestei tehnologii este prezentată în manualul de utilizare la pagina 28 sau 8-28 din Voluson™ Expert 18 / Voluson™ Expert 20 / Voluson™ Expert 22 Instructions for Use</p> <p><b>DA</b> Formare a tabelului folicular cu clasificare după diametru în regim automat. La necesitate se va putea adăuga foliculii care nu au fost incluși în tabel. pag. 53 din Voluson_Expert_22_Customer Presentation – <i>SonoAVC Follicle</i> pag. 8-60 /258 din Voluson™ Expert 18 / Voluson™ Expert 20 / Voluson™ Expert 22 Instructions for Use H48711HM Revision 10 – <i>Paragraful SonoAV follicle</i></p> <p><b>DA B-FLOW</b> Regim non-doppler de diagnostic. Este obligator prezenta acestui tip de tehnologie care va fi disponibil pentru toate sondele cu care va fi livrat dispozitivul. Pag. 3, 11 din Voluson Expert 22 Datasheet. Este compatibil cu toate</p>
--	--

Anexa 1.

<p>efectuat studiul arborelui vascular la rinichi la mama si fat (trimestru 3), Cap fat trimestru 2,3, ficat mama si fat. La fel pentru vasele periferice. Regim specilizat pentru vizualizarea scheletului fatului in trimestru 3.</p> <p>Regim specilizat pentru trasarea uterului cu obținerea planului coronal al uterului.</p> <p>Prezența tehnologie de marire a imaginii fara a micsora rezolutia, contrastul si claritatea zonei care este mărită.</p> <p>Sistema automatizat de ajustare a imaginii pentru regim 2D/ B-mode</p> <p>Ajustarea fregventelor de lucru automat de catre dispozitiv</p> <p>Tehnologia Omniview</p> <p>Regim de formare a imaginii trapezoida sau largirea cimpului de scanare pentru sonda liniara</p> <p>Masuratori automatizate in regim de dopler pulsativ (PW)</p>	<p>sondele infara de 6S-D, M5Sc-D si L8-18i-D. Cu restul cele lalate sonde este compatibil.</p> <p><b>DA</b> Regim specilizat pentru vizualizarea scheletului fatului in trimestru 3. mai mult ca atit este preset si pentru trimestrul 2 /18 saptamini fig. 2 Pentru trimestru 2/3 este prezent regimul Skeleton/X-ray, OmniView pag. 18, 19 Spine Trace si pag. 27 exemplu de imagine din Voluson Expert 22 Customer Presentation.</p> <p><b>DA</b> Regim specilizat pentru trasarea uterului cu obținerea planului coronal al uterului. Pag. 49 din Voluson_Expert_22_Customer Presentation – <i>Uterine Trace / OmniView</i></p> <p><b>DA</b> Prezența tehnologie de marire a imaginii fara a micsora rezolutia, contrastul si claritatea zonei care este mărită. - HD Zoom metoda de activarre este descrisa pag. 4-8/90 din Voluson™ Expert 18 / Voluson™ Expert 20 / Voluson™ Expert 22 Instructions for Use H48711HM Revision 10</p> <p><b>DA</b> Sistema automatizat de ajustare a imaginii pentru regim 2D/ B-mode DA Automatic optimization pag. 4-8/90 din Voluson™ Expert 18 / Voluson™ Expert 20 / Voluson™ Expert 22 Instructions for Use H48711HM Revision 10 Si pag. 4 din Voluson Expert 22 Datasheet</p> <p><b>DA</b> Ajustarea fregventelor de lucru automat de catre dispozitiv DA fregventa de lucru este ajustat in citeva pas astfel incit ecograful lucreaza nu pe o fregventa fixa dar intr-o gama de fregventa pag. 7 din Voluson Expert 22 Datasheet <i>Frequency Range 1 to 18 MHz depending on the probe, adjustable in 3 fundamental steps (penetration, normal, resolution) and up to 5 Harmonic steps (Augment, low, mid, high, UltraHD)</i></p> <p><b>DA</b> Tehnologia Omniview - DA este prezenta tehnologia OmniView pag. 2, 4, 10 din Voluson Expert 22 Datasheet</p> <p><b>DA</b> Regim de formare a imaginii trapezoida sau largirea cimpului de scanare pentru sonda liniara tehnologia Virtual Convex pag. 4 din Voluson Expert 22 Datasheet</p> <p><b>DA</b> Masuratori automatizate in regim de dopler pulsativ (PW) DA este present regimul automat de masurare pag. 6, 12 din Voluson Expert 22 Datasheet - <i>Auto Sequence measurements</i></p> <p style="text-align: right;"><i>PW Doppler Mode:</i> •Auto &amp; Manual Trace: - PS (Peak Systole) - ED (End Diastole) - MD (Mid. Diastole)</p>
--	--

Anexa 1.

<p>Vizualizare de rezoluție înaltă în 1 trimestru pentru măsurarea transluțenței nucleare</p> <p>PAN/ZOOM imagine în timp real</p> <p>imagine înghețată</p> <p>STOCARE IMAGINI Capacitate ≥ 2TB Cine Minim. 950 MB DICOM 3.0 Porturii pentru intrări/ieșiri USB 2.0 /3.0 min. 3 buc HDMI LAN/NET RJ45 PACHETE DE ANALIZĂ Obstetric Ginecologie Abdomen Small Parts/ Parti moi Vascular Pediatic Cardiologie Transrectal Muscoscheletal (MSK) Elastografie tip compresivă MONITOR</p>	<p>- S/D (Ratio) - TAmx - HR - PI (Pulsatility Index) - RI (Resistance Index)</p> <p><b>DA</b> Vizualizare de rezoluție înaltă în 1 trimestru pentru măsurarea transluțenței nucleare este funcția SonoNT pag. 4 din Voluson Expert 22 Datasheet și fig 4 imaginea cu care prezintă măsurarea</p> <p><b>PAN/ZOOM</b></p> <ul style="list-style-type: none"><li>- imagine în timp real DA este prezent PAN ZOOM pag. 4-8/90 din Voluson™ Expert 18 / Voluson™ Expert 20 / Voluson™ Expert 22 Instructions for Use H48711HM Revision 10 este activă și pe imaginea în timp real și imaginea înghețată</li><li>- imagine înghețată DA este prezent PAN ZOOM pag. 4-8/90 din Voluson™ Expert 18 / Voluson™ Expert 20 / Voluson™ Expert 22 Instructions for Use H48711HM Revision 10 este activă și pe imaginea în timp real și imaginea înghețată</li></ul> <p><b>STOCARE IMAGINI</b></p> <p><b>DA</b> Capacitate 2 TB tip HDD + 64 GB SSD pag. 3 din Voluson Expert 22 Datasheet</p> <p><b>DA</b> Cine <b>1024 MB</b> pag. 6 din Voluson Expert 22 Datasheet</p> <p><b>DA</b> DICOM 3.0 pag. 4 din Voluson Expert 22 Datasheet</p> <p><b>Porturii pentru intrări/ieșiri</b></p> <p><b>DA</b> USB 3.0 - 5buc pag.18 din Voluson Expert 22 Datasheet</p> <p><b>DA</b> HDMI - pag.18 din Voluson Expert 22 Datasheet</p> <p><b>DA</b> LAN/NET RJ45 - pag.18 din Voluson Expert 22 Datasheet</p> <p><b>PACHETE DE ANALIZĂ</b></p> <p><b>DA</b> Obstetrică pag. 3 din Voluson Expert 22 Datasheet</p> <p><b>DA</b> Ginecologie pag. 3 din Voluson Expert 22 Datasheet</p> <p><b>DA</b> Abdomen pag. 3 din Voluson Expert 22 Datasheet</p> <p><b>DA</b> Small parts și Sin pag. 3 Voluson Expert 22 Datasheet</p> <p><b>DA</b> Vascular pag. 3 Voluson Expert 22 Datasheet</p> <p><b>DA</b> Pediatic pag. 3 Voluson Expert 22 Datasheet</p> <p><b>DA</b> Cardiologie pag. 3 din Voluson Expert 22 Datasheet</p> <p><b>DA</b> Transrectal pag. 3 din Voluson Expert 22 Datasheet</p> <p><b>DA</b> Muscoscheletal pag. 3 din Voluson Expert 22 Datasheet</p> <p><b>DA</b> Elastografia tip compresivă pag. 5 din Voluson Expert 22 Datasheet</p> <p><b>MONITOR</b></p>
--	---

Anexa 1.

<p>Diagonala <math>\geq 23''</math> Rezolutia minimă 1920x1080 Brat articulată cu posibilitate de ajustare pe înaltime și articulare dreapta stînga</p> <p><b>DIVIZARE MONITOR</b> Prezenta obligatoriu a monitorului de control</p> <p>Tehnologie Touch screen Diagonala <math>\geq 12''</math> Tastieră Integrată digitală / pe consola sau glisantă</p> <p>Iluminare consola</p> <p>Control intensitate iluminare</p> <p>Butoane programabile pentru utilizator</p> <p><b>Consola de lucru</b> Ajustare înălțime</p> <p>Ajustare stînga și dreapta fără mișcarea totală a dispozitivului față de podea.</p> <p>Prezenta rotilor minim 4</p>	<ul style="list-style-type: none"><li>- Diagonala DA 23.8 inch pag. 3 din Voluson Expert 22 Datasheet</li><li>- Rezolutia DA 1920x1080 pixel din Voluson Expert 22 Datasheet</li><li>- <b>DA</b> Brat articulată cu posibilitate de ajustare pe înaltime și articulare dreapta stînga pag. 2-17/35, 3-14/78 din Voluson™ Expert 18 / Voluson™ Expert 20 / Voluson™ Expert 22 Instructions for Use H48711HM Revision 10</li></ul> <p><b>DIVIZARE MONITOR</b></p> <ul style="list-style-type: none"><li>- <b>DA</b> Prezenta obligatoriu a monitorului de control pag. 3-3/67 din Voluson™ Expert 18 / Voluson™ Expert 20 / Voluson™ Expert 22 Instructions for Use H48711HM Revision 10</li><li>- <b>DA</b> Tehnologie Touch screen pag. 3 Voluson Expert 22 Datasheet</li><li>- <b>DA</b> Diagonala 15.6 inch pag. 3 Voluson Expert 22 Datasheet</li></ul> <p><b>DA</b> Tastieră Integrată este digitală OSD Keyboard Layout pag. 13-18/442 din Voluson™ Expert 18 / Voluson™ Expert 20 / Voluson™ Expert 22 Instructions for Use H48711HM Revision 10</p> <p><b>DA</b> Iluminare consola - pag. 3-11/11 din Voluson™ Expert 18 / Voluson™ Expert 20 / Voluson™ Expert 22 Instructions for Use H48711HM Revision 10 și pagina 59 din Voluson_Expert_22_Customer Presentation</p> <p><b>DA</b> Control intensitate iluminare – <b>DA</b> pag. 3-11/11 din Voluson™ Expert 18 / Voluson™ Expert 20 / Voluson™ Expert 22 Instructions for Use H48711HM Revision 10</p> <p><b>DA</b> Butoane programabile pentru utilizator - pag. 3-5/69 din Voluson™ Expert 18 / Voluson™ Expert 20 / Voluson™ Expert 22 Instructions for Use H48711HM Revision 10 - <i>Configurable keys (programmable)</i></p> <p><b>Consola de lucru</b></p> <ul style="list-style-type: none"><li>- <b>DA</b> Ajustare înălțime este prezență ajustarea pe înaltime pag. 3 din Voluson Expert 22 Datasheet - <i>Height (minimum) 113 cm (44.3 in)</i> <i>Height (maximum) 177 cm (68.3 in)</i> Control cu motor electric</li><li>- <b>DA</b> Ajustare stînga și dreapta fără mișcarea totală a dispozitivului față de podea. Se ajustează doar consola de sus fără a fi necesară rotație completă a ecografului pag. 13-4/428 din Voluson™ Expert 18 / Voluson™ Expert 20 / Voluson™ Expert 22 Instructions for Use H48711HM Revision 10 – <i>Swivel left-right: +/- 38° from center</i></li></ul> <p><b>Prezenta</b></p> <ul style="list-style-type: none"><li>- <b>DA</b> Roti 4, diametru 15 cm pag. 3 din Voluson Expert 22 Datasheet</li></ul>
--	---

Anexa 1.

<p>Frîne minim 2 Termoprinter alb/negru integrat</p> <p>Printer extern color inclus Convertare in format pentru printer 3D</p> <p>UPS inteligent (Smart) cu dublu convecție și stabilizator integrat</p> <p>GEL USG ≥5 L</p>	<p>- <b>DA</b> Frîne 4 - frina central pentru 4 roți concomitant, frina de directive. <b>DA</b> Termoprinter alb/negru integrat pag. 3-3/67, 12-5/413 din din Voluson™ Expert 18 / Voluson™ Expert 20 / Voluson™ Expert 22 Instructions for Use H48711HM Revision 10 <b>DA</b> Printer extern color inclus pag. 5 din Voluson Expert 22 Datasheet <b>DA</b> Convertare in format pentru printer 3D pag. 6 din Voluson Expert 22 Datasheet. <b>DA</b> UPS inteligent (Smart) cu dublu convecție și stabilizator integrat Model: ATARES PRO 3 KW; Producator: POWERTRONIX. <a href="https://www.powertronix.it/?page_id=1692&amp;lang=en">https://www.powertronix.it/?page_id=1692&amp;lang=en</a> <b>DA</b> GEL USG - 5 L</p>
--	--

Anexa 1.

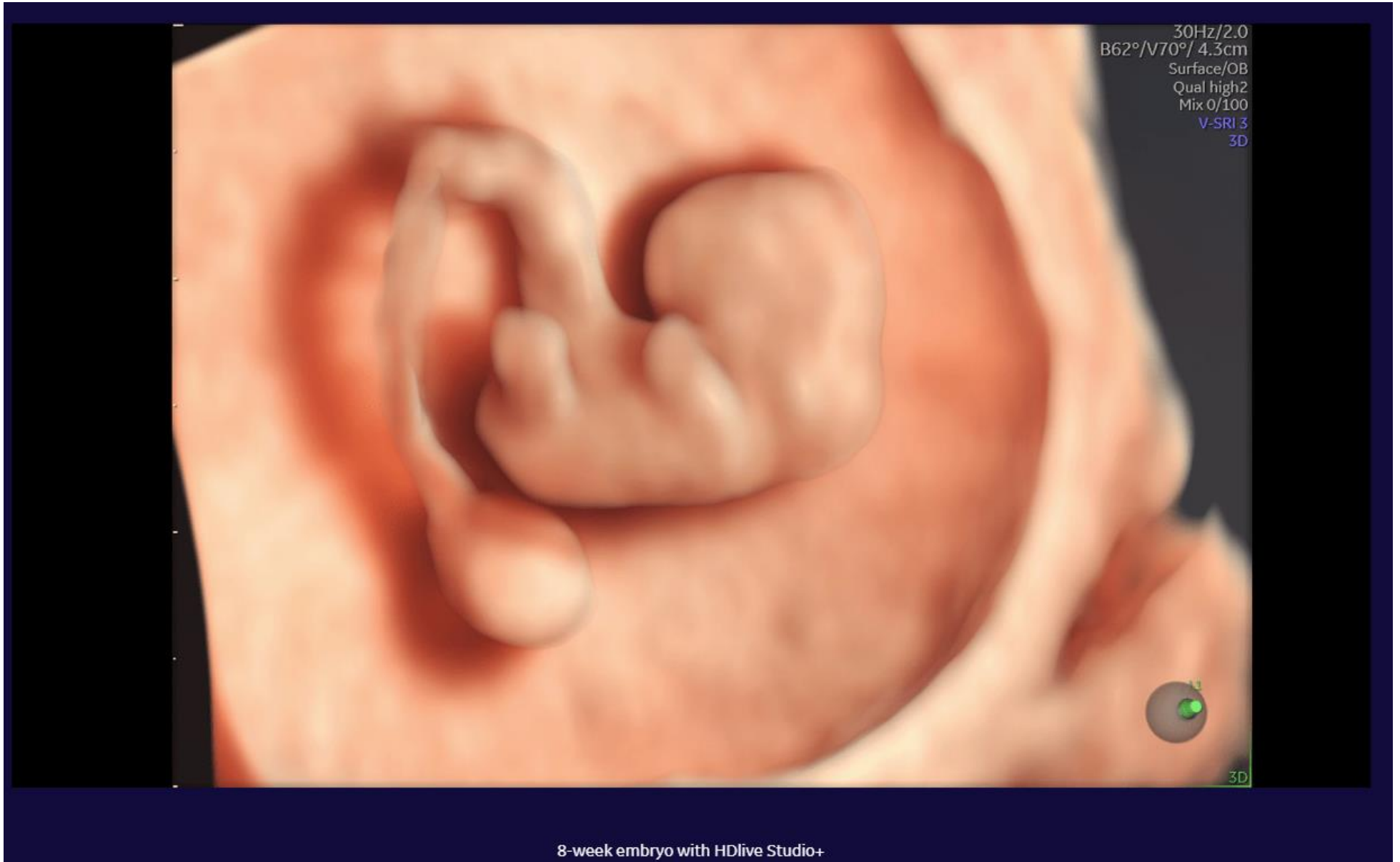
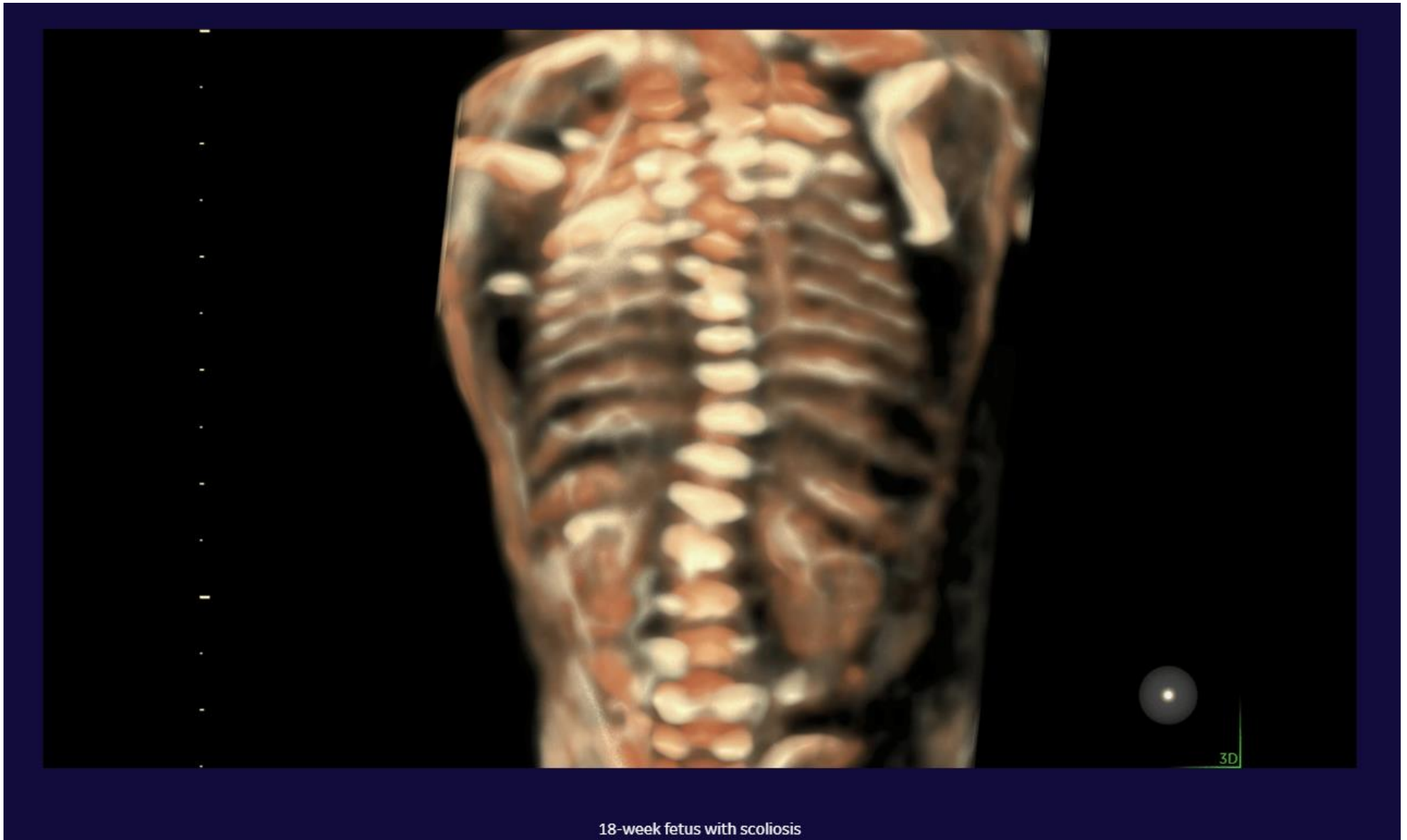


Fig. 1 - Sursa - <https://www.gehealthcare.com/products/ultrasound/voluson/voluson-expert22/imaging-capabilities>



Anexa 1.



18-week fetus with scoliosis

Fig. 2 - Sursa - <https://www.gehealthcare.com/products/ultrasound/voluson/voluson-expert22/imaging-capabilities>

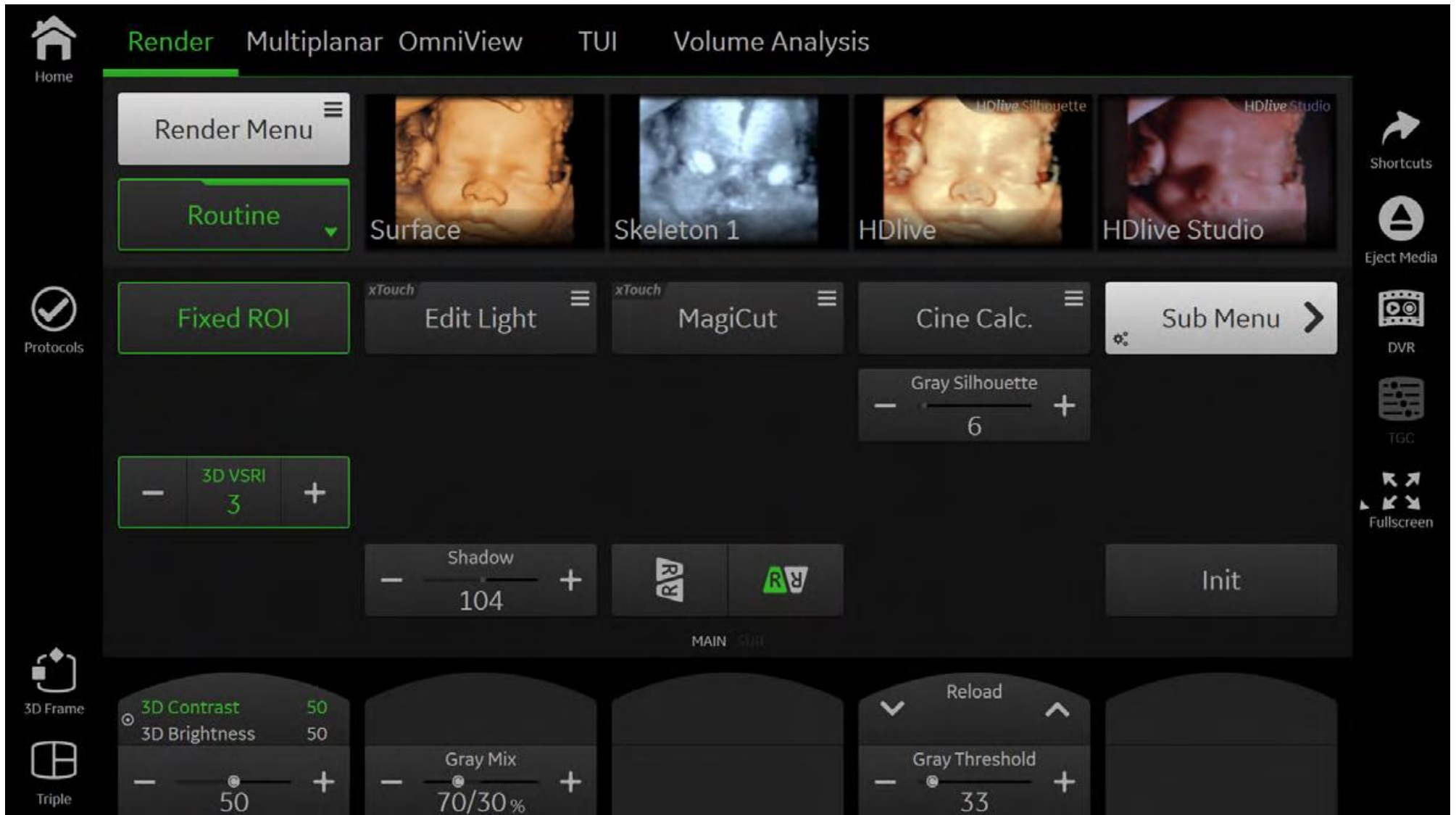


Fig. 3 sursa- pag. 8-23/221 din Voluson™ Expert 18 / Voluson™ Expert 20 / Voluson™ Expert 22 Instructions for Use H48711HM Revision 10

Anexa 1.

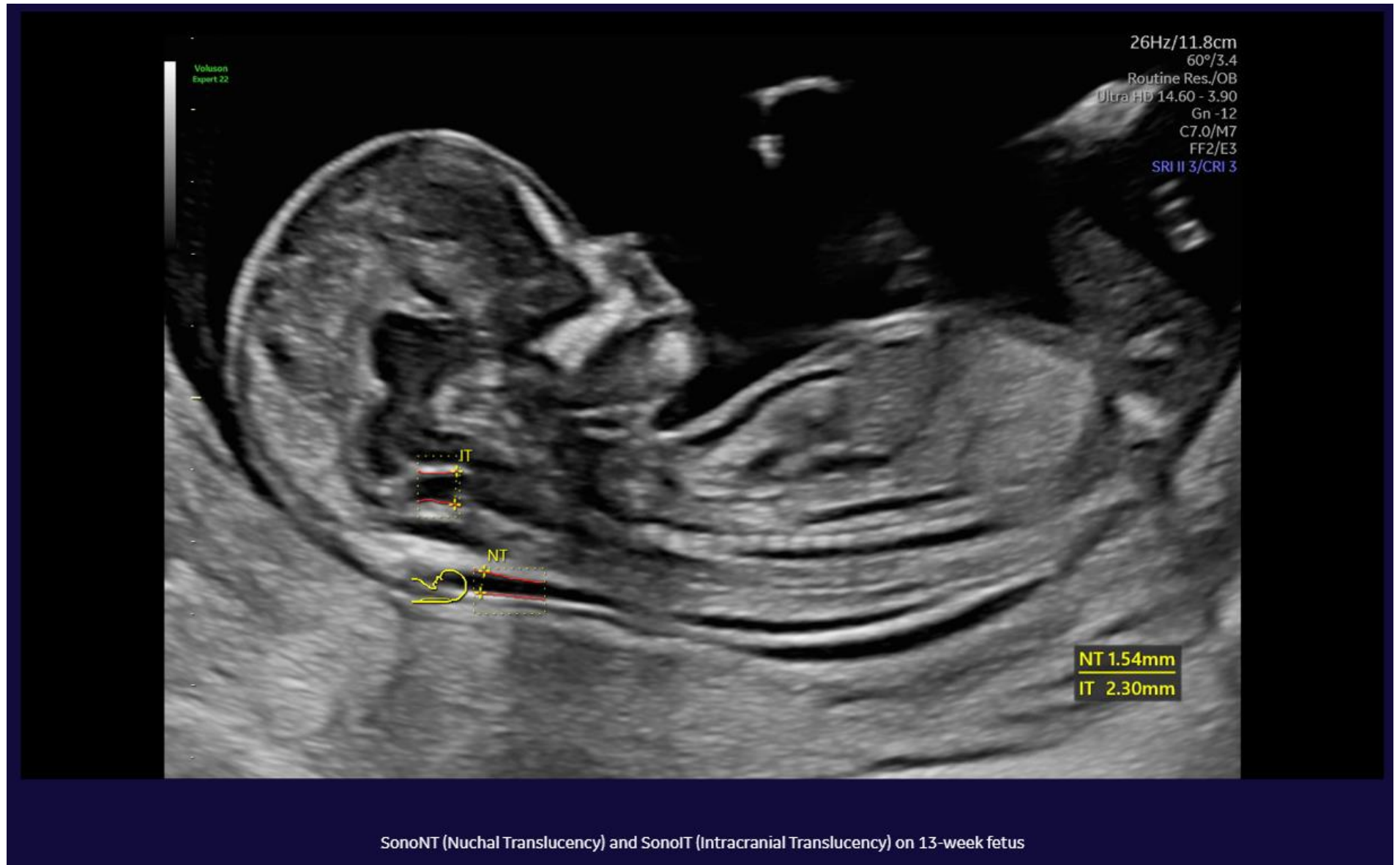


Fig.4 - sursa <https://www.gehealthcare.com/products/ultrasound/voluson/voluson-expert22/early-detection>